

# 2023년도 주요업무 계획

## 마 리 면

### 목 차

I. 기본 현황

II. 지난 1년간 성과와 과제

III. 2023년도 주요업무계획

□ 정책목표 및 정책과제

□ 정책과제 추진계획

IV. 현안·역점 사업

V. 신규·특수 시책

# I. 기본 현황

## 연혁 및 지역특성

### □ 연 혁

- 조선 고종 32년(1895년) 현(縣)을 군(郡)으로 바꾸면서 본면의 북부를 안의군 동리면, 남부를 남리면으로 나눔
- 1914년 안의군 동리면과 남리면을 합하여 마리면으로 칭하고, 거창군에 편입
- ※ 지명 유래 : 마리란 머리(首)의 옛 명사로서 으뜸·높음의 뜻을 지닌 한자 마리(馬利)의 음을 취하여 지명으로 표기하게 됨

### □ 지역특성

- 위 치 : 거창군의 서쪽 끝에 위치하여 함양군의 안의면과 서남경계, 동으로는 거창읍, 북으로 위천면과 접함
- 교통의 중심지 : 국도 3호선과 37호선이 관내 통과
- 주 소득원 : 쌀, 한우, 사과, 딸기

### □ 일반현황

#### ○ 면적 및 행정구역

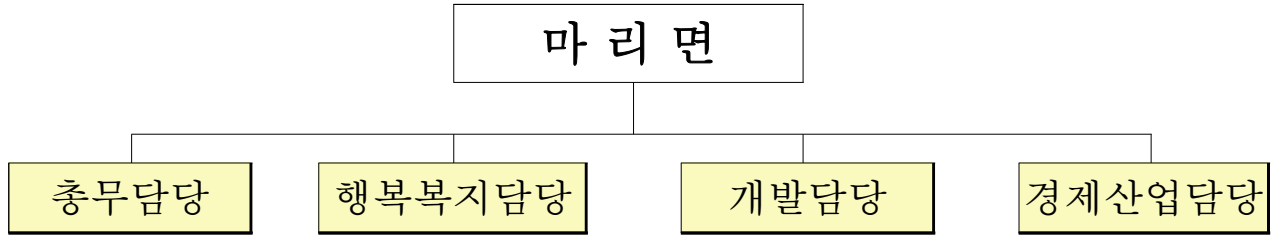
면 적(km <sup>2</sup> )				법정리	행정리	자연마을	반 수
계	농경지	임야	기타				
46.62	9.97	32.74	3.91	7	24	31	41

#### ○ 가구 및 인구수

(2022. 12. 31. 기준)

가 구 수			인 구 수		
계	농 가	비농가	계	남	여
1,184	720	464	1,989	962	1,027

## □ 조 직



## □ 공무원 수

구분	계	일 반 직				공무직
		소계	5급	6급	7급이하	
정 원	17	16	1	4	11	1
현 원	15	14	1	4	9	1

## □ 담당별 주요업무

구 분	분 장 업 무
총무담당	<ul style="list-style-type: none"> <li>○ 선거, 동향, 행사</li> <li>○ 예산 및 회계</li> <li>○ 주민자치, 공유재산, 신원조회</li> <li>○ 물품, 청사, 차량관리, 민방위</li> <li>○ 인구교육, 문화관광, 보건</li> <li>○ 가족관계 및 주민등록, 인감</li> </ul>
행복복지담당	<ul style="list-style-type: none"> <li>○ 기초생활 및 차상위계층 지원</li> <li>○ 노인·장애인·아동·여성복지</li> <li>○ 묘지·장사·보훈 관련 업무</li> <li>○ 복지사각지대 발굴, 통합사례 관리</li> <li>○ 경로당 신축보수 및 관리</li> <li>○ 긴급지원, 찾아가는 방문상담</li> </ul>
개발담당	<ul style="list-style-type: none"> <li>○ 주민숙원사업</li> <li>○ 도로·하천 등 관리, 풍수해보험</li> <li>○ 각종 소규모 사업 공사감독</li> <li>○ 재난대책 및 관리업무</li> <li>○ 교통·환경업무, 가로등 설치</li> <li>○ 광고물 및 노상적치물 관리</li> </ul>
경제산업담당	<ul style="list-style-type: none"> <li>○ 농정관리(농업전반, 농지 등)</li> <li>○ 직불금, 식량작물, 농업소득</li> <li>○ 산림일반</li> <li>○ 행복농촌, 귀농귀촌, 유통업무</li> <li>○ 농업지원, 농기계, 축산</li> <li>○ 공공근로 관리</li> </ul>

## □ 유관기관 · 단체현황

기관 단체명(장)	대표자	전화번호	소재지
도 의 원	김일수	211-7380	창원시 의창구 상남로 290 (경상남도의회)
군 의 원	이홍희	940-8001	거창읍 중앙로 103 (의회사무과)
	신재화	940-8016	
	최준규	940-8013	
	신미정	940-8014	
수승대농협 마리지점	박영준	942-4741	마리면 빼재로 19
원 학 파 출 소	오훈식	949-0304	위천면 장터길 26
마리초등학교	변명규	942-4043	마리면 빼재로 23
거창나래학교	송미진	808-8300	마리면 송림길 52
마 리 우 체 국	오병창	942-4000	마리면 빼재로 14

## □ 주요 시설 현황

시 설 명	시 설 규 모
면사무소	○ 연면적 : 700.25㎡ (지하 1층 / 지상1, 2층) ○ 사무실, 주민상담실, 당직실, 회의실, 다목적실, 면장실, 문서고
복지회관	○ 연면적 : 453.15㎡ (지상1, 2층) ○ 주민건강증진실, 체육회사무실, 다목적실, 회의실

## □ 문화·관광

○ 문 화 : 5개소

- 마리성, 말흘 고분군, 말흘리 지동 고분군, 송림 고분군, 송림사지
- 영승마을 ‘선화공주 설화’ 를 바탕으로 한 선화공주 추모제

※ 선화공주 추모제(아홉산 취우령제/매년 4월말 봉행)

- 취우령제는 백제 선화공주가 신라 서동왕자를 만나기 위해 취우령을 넘다가 군사의 검문에 걸려 죽음을 맞은 선화공주의 원혼을 달래기 위해 시작
- 가뭄이 드는 해에 취우령제를 기우제로 지내면 선화공주의 넋이 그 눈물을 비로 뿌렸다고 전해져 '비를 취한다'는 뜻의 驟雨嶺이라 불리는 것으로 전해짐

○ 관 광 : 장풍숲(자연발생유원지)

- 예로부터 학(鶴)이 많이 날아왔다고 해서 학서림으로 알려진 곳임
- 덕유산에서 흘러내리는 물길 속에 생긴 자연발생 소나무 숲

## □ 지역 특산물

○ 축산

구 분	한 우	젓 소	닭	오 리	꿀 벌
농가수	109	2	1	7	41
두 수	2,671	166	100,000	76,600	3,993

○ 작목

구 분	사과	딸기	수박	포도
농가수	74	22	3	1
면 적	64.5ha	8.7ha	0.52ha	0.3

## II. 지난 1년간 군정 성과와 과제

### 1. 주요성과 (반성할 점 / 시사점 포함)

---

#### □ 지역 발전을 위한 주민자치회 활동 강화

- 제2기 주민자치회 출범
  - 위 원 수 : 25명
  - 임 기 : 2년(2022. 8. 12. ~ 2024. 8. 11.)
- 자치활동(사업) 추진
  - 공유실버카 사업, 아림1004운동, 이웃사랑 떡국떡 나눔
- 2022년 도 주민참여예산 사업 시행
  - 사 업 명 : 선화공주 등산로 정비
  - 내 용 : 등산로 개설 및 정비, 시설물 설치 등
- 제1회 주민총회 실시
  - 참여인원 : 180여명
  - 내 용 : 주민의제 3건 관련 주민의견 수렴 및 의결
- 주민자치회 회의 개최 : 정기회의 3회, 임시회의 6회
- 주민자치 프로그램 운영 : 6개 프로그램

#### □ 찾아가는 복지서비스 제공을 통한 복지 사각지대 해소

- 맞춤형 급여대상자 지원·관리 : 141가구
- 긴급의료비 지원 : 3가구
- 공동모금회 지정기탁 및 복지서비스 연계 : 324건
- 찾아가는 복지 상담·모니터링 계획 수립 및 추진 : 648건
- 사례관리 대상자 관리 및 지원 : 24건
- 찾아가는 모니터 상담 실시 : 154건

## □ 행복하고 안정된 노후생활 지원

- 안락한 노인여가 공간을 위한 경로당 보수 : 3개소 / 50백만원
- 노인사회활동지원(노인일자리)사업 : 23명 / 83백만원
- 사회참여 기회 제공을 위한 지역봉사 지도원 : 3명 / 2백만원
- 독거노인을 위한 공동거주시설 지원 : 6개소 / 18백만원

## □ 꿈을 키우는 아동복지서비스 지원

- 결식아동 예방을 위한 아동급식 식품권 지원 : 22명 / 19백만원
- 양육비용 부담 경감을 위한 양육수당 지급 : 2명
- 안전하고 건강한 성장을 위한 아동수당 지급 : 29명
- 가정위탁아동 지원(생계비 등) : 4명 / 10백만원
- 초중고 교육비 지원 : 28명
- 보호자의 일·가정 양립을 위한 아이돌봄서비스 : 9명 / 4가구

## □ 장애인 복지서비스 지원

- 장애인 연금, 장애수당 지원 : 76명
- 장애인 일자리사업 지원 : 1명 / 6백만원
- 장애인활동지원 사업 지원 : 11명

## □ 마을 복지 서비스 지원 및 아립1004 현물특화 사업 시행

- 지역공동체 활성화 사업 시행 : 4개 사업 8백만원
- 아립1004 현물특화 사업 시행 : 2개 사업 4백만원
- “행복한 마리 냉장고” (공유냉장고) 운영 : 입고 59건, 출고 1,317건

## □ 거창을 이어주는 요충지로서의 살기좋은 마리 조성

- 하천쓰레기 정화사업 : 2022. 4. ~ 12. / 인력운영 2명  
- 목표 수거량 : 5,000kg / 실 수거량 : 6,600kg(2022. 9. 기준)
- 공중화장실 집중 관리 및 정비 : 장풍숲 등 7개소
- 재활용품 집하장 4개소, 클린하우스 3개소 설치 추진 / 65백만원
- 슬레이트 처리 지원사업 추진 : 46건
- 취약계층(수급자, 장애인 등) : 쓰레기 봉투 배부  
- 상반기 : 338명 / 6,030매 하반기 : 332명 / 5,976매

## □ 기반생활 확충사업

(단위 : 개소, 백만원)

구분	사업명	사업지구	예산액	비고
합 계(9개 단위사업)		76	3,077	
자 체	소규모 환경개선사업	14	500	
군 사업	계동교와 1개교 재가설공사	2	50	
재배정	주민편익사업	32	1,500	
	농촌환경 정비사업	6	250	
	합천댐주변지역 지원사업	1	12	
	농업기반시설 정비사업	18	565	
	소하천 유지보수사업	2	150	
	도로 유지관리사업	2	75	
	재해위험지 정비	1	25	

- 농촌주거환경개선사업으로 쾌적한 농촌 환경 조성
  - 농촌주택개량사업 추진 : 3동
  - 농촌빈집정비, 지붕개량, 빈집 리모델링 사업 추진 : 15동
- 쾌적한 도로환경 조성을 위한 도로변 풀베기 사업 추진
  - 상·하반기 2회(31.5km)

## □ 아름답고 쾌적한 생활환경 조성

- 면소재지 도로변 환경개선
  - 진산교 페추니아 꽃장식물 설치 : 5.9백만원
  - 말흘교차로 및 진산나들목 베고니아 화분 설치 : 16개 / 1.5백만원
- 장풍숲 꽃무릇 식재 : 2,000본 / 2.6백만원
- 관내 소공원 등 녹지공간 정비 : 12개소 / 8,800㎡
- 공공근로를 활용한 행복한 마리꽃길 정비
  - 국도37호선(마리초 ~ 성락마을 입구) 송엽국 제초 및 이식
  - 면소재지 보행로 및 영신마을 앞 연산홍 단지 잡초제거



## □ 안정적인 소득기반 조성을 위한 농업인 지원

### ○ 농업인 경영안정 지원

- 기본형 공익직불금(796농가 / 603ha), 임업직불금(22농가 / 37ha)
- 벼 재배농가 경영안정자금 : 387농가 / 369.2ha
- 벼 육묘용 상토 지원 : 496농가 / 64백만원
- 벼 항공 공동방제 지원 : 1차 317농가/ 309ha, 2차 223농가/ 201ha

### ○ 안심먹거리 친환경 농산물 생산 지원

- 3無농업 지원 : 23농가 / 7백만원
- 친환경 제초용 우렁이 지원 : 123농가 / 19백만원
- 유기질비료 지원 : 54,879포 / 59백만원

### ○ 살기좋은 귀농·귀촌 정책 지원

- 귀농인 영농정착금 지원 : 4농가 / 12.5백만원

### ○ 친환경 축사환경 조성으로 축산농가 경쟁력 강화

- 조사료 사일리지 제조비 지원사업 : 5개 법인 / 111.9백만원
- 축사시설 환경개선 지원사업 : 1농가 / 1.3백만원
- 가축분뇨 수분조절제 지원사업 : 8농가 / 27.3백만원
- 축산농가 악취방지개선사업 : 8농가 / 8백만원

### ○ 산림분야

- 고로쇠, 임산물 택배지원, 포장재 등 : 10농가 / 9백만원

### ○ 농업인 중심의 행복한 농촌생활 지원

- 농어업인수당, 여성농업인바우처 등 : 851명 / 276백만원
- 농번기 마을 공동급식 지원 : 9개 마을 / 20백만원
- 농어촌버스 미운행 마을 부르미택시 운행 : 5개 마을 / 22백만원

## 2. 과 제

### □ 주민자치 성장단계에 따른 맞춤형 지원

- 2기 주민자치회 출범을 통해 자치공동체 역할 확대
- 컨설팅 및 역량강화 교육으로 자치사업의 내실화와 효과성 제고
- 주민총회 실시해 지역현안 발굴 및 지역주민 의견 수렴

### □ 마리 지방상수도 개발사업 추진

- 목 적
  - 간이 상수도에 의존하는 면지역 식수공급 체제를 지방상수도 체제로 전환, 양질의 수돗물 공급을 통한 농촌 생활여건 개선 및 복리 증진
- 마리면 지방상수도 전환 계획

구 분	마을상수도 (소규모 급수시설) 【A=B+C】	지방상수도 급수구역(계획)			급수구역 제외 【C】	
		계 【B】	거창급수	고제급수		
시 설	32개소	21개소	2개소 3개소	16개소	11개소	
지방상수도 전환계획			2023	2025	2030년 이후	-

- 지방상수도 급수구역 내 마을주민 의견
  - 지방상수도로 전환 시 발생하는 수도요금의 문제로 일부 마을은 지방상수도 전환에 부정적인 의견이 있으나, 대다수 마을은 조속한 지방상수도 건설을 요구함에 따라
  - 안정적인 생활용수 확보를 위한 지방상수도 개발에 주민의견이 하나로 통합될 수 있도록 행정과 주민간 지속적인 협의 필요

### Ⅲ. 2023년도 주요업무계획

정책목표

면민과 행정이 하나되어 만드는  
「활기차고 행복한 마리」



#### 4대 정책과제

- ① 풀뿌리 주민자치를 통한 주민주권 실현
- ② 행복을 이어주는 복지마을 실현
- ③ 미래거창시대로 가는 농촌 인프라 구축
- ④ 안정적 농업소득으로 살기좋은 농촌환경 조성

## □ 이행과제

정책과제	풀뿌리 주민자치를 통한 주민주권 실현
이행과제	① 지역리더 양성으로 주민자치 역량 강화
	② 지역 맞춤형 자치사업 추진
	③ 내실 있는 주민자치센터 운영
정책과제	행복을 이어주는 복지마을 실현
이행과제	① 찾아가는 대상자 눈높이 복지서비스 지원
	② 취약계층 대상자 맞춤형 서비스 지원
	③ 어르신이 존중받고 행복하게 지낼 수 있는 생활 보장
	④ 지역주민이 함께 만드는 마을복지 추진
정책과제	미래거창시대로 가는 농촌 인프라 구축
이행과제	① 모두, 함께, 다같이 만들어가는 생활기반 구축
	② 영농여건 개선으로 농업생산성 증대 도모
	③ 안전한 마리를 위한 능동태비태세 구축
정책과제	안정적 농업소득으로 살기좋은 농촌환경 조성
이행과제	① 안정적인 농업소득 및 농업 경쟁력 기반 확대
	② 행복한 농업인을 위한 농업정책 지원
	③ 경쟁력 있는 축산업 기반조성
	④ 아름다운 생활환경 조성 및 산불 제로화 추진

## 1. 풀뿌리 주민자치를 통한 주민주권 실현

- ❖ 주민이 지역문제 해결할 수 있는 자치역량 강화
- ❖ 지속적인 주민자치 프로그램 및 사업 발굴로 주민 삶의 질 향상

### ① 지역 리더 양성으로 주민자치 역량 강화

- 주민자치회 역량 강화 활동
  - 운영 회의 실시 : 정기회 1회/월, 임시회 수시
  - 분과 회의 실시 : 수시
  - 역량강화 교육 및 컨설팅, 워크숍 실시
  - 선진지 견학을 통한 우수사례 벤치마킹
- 주민의견 수렴을 위한 주민총회 개최 : 연 1회

### ② 지역 맞춤형 자치사업 추진

- 인구감소 대응 위한 출산장려 분위기 조성
  - 출산가정 지원, 입학 아동 지원
- 나눔문화 확산으로 복지 사각지대 해소
  - 이웃사랑 떡국떡 나눔행사, 김장 나눔 행사, 아림1004 기부운동
- 주민 스스로 현안 발굴 및 해결하여 주인의식 함양
  - 공유실버카, 선화공주 등산로 정비
- 주민주도의 주민참여예산 공모 사업 발굴 및 추진

### ③ 내실 있는 주민자치센터 운영

- 프로그램 운영 : 6개
  - 지역주민 의견 수렴을 통한 신규 프로그램 발굴
- 주민자치 프로그램 참여도 점검 및 설문조사 실시
- 주민자치 프로그램 발표회 개최

## 2. 행복을 이어주는 복지마을 실현

- ❖ 지역주민이 함께 따뜻한 정을 나누는 복지마을 실현
- ❖ 주민 중심 지역사회 안정망 구축 및 찾아가는 복지서비스 추진을 통한 복지체감도 향상

### 1] 찾아가는 대상자 눈높이 복지서비스 지원

- 복지사각지대 대상자 발굴 및 지원
  - 보건복지부·지자체 등 위기가구 발굴 조사 : 170가구
  - 모니터 상담 관리, 복지서비스 연계 : 170가구
- 사례관리대상 가구 확대 : 30가구
- 긴급복지 지원 대상자 발굴 및 연계 : 10가구

### 2] 취약계층 대상자 맞춤형 서비스 지원

- 맞춤형 급여(생계, 의료, 주거, 교육) 지원 : 141가구
- 장애인 공적급여(장애수당, 장애연금) : 76명
- 차상위 정부양곡 지원 : 36명
- 아동복지 서비스(아동급식, 아동수당, 보육료, 양육수당): 72명

### 3] 어르신이 존중받고 행복하게 지낼 수 있는 생활 보장

- 안정적이고 활력 있는 노후생활 보장 지원
  - 기초연금 대상자 발굴 및 지원 : 810명
  - 노인사회활동 지원 사업 : 11개월 / 23명
- 어버이날 경로위안행사 지원 : 24개 마을별 행사 / 7백만원
- 경로당 보수 및 운영비 지원
  - 경로당 보수 지원 : 5개소 / 104백만원
  - 운영비 및 난방비 지원 : 36개소 / 161백만원

#### 4 지역주민이 함께 만드는 마을복지 추진

- 지역사회보장협의체 활성화를 통한 지역복지 강화
  - 지역사회보장협의체 회의 개최 : 분기별 1회 이상
  - 복지사각지대 대상자 발굴, 지역특화사업 추진방안 모색  
: 이불 세탁서비스 지원, 공부방 만들어주기, 반찬만들기 등
- “행복한 마리 냉장고” 공유냉장고 운영
  - 지역 내 나눔과 기부 문화 확산 및 서로 돌보는 공동체 분위기 확산
- 복지이장·명예사회복지사 및 자원봉사단체 운영 활성화 추진
- 마을 내 돌봄문화 확산을 위한 홍보물 제작 및 교육 : 4회
- 지역주민 주도 마을 돌봄 지역공동체 활성화 사업 시행 : 3개 사업 / 5,000천원

### 3. 미래거창시대로 가는 농촌 인프라 구축

- ❖ 군정업무 수행에 있어 단단한 버팀목이 되는 비전 제시
- ❖ 사통팔달 교통요지로서 미래거창으로 가는 견인차 역할 수행

#### 1] 모두, 함께, 다같이 만들어가는 생활기반 구축

- 자체예산과 별도의 주민숙원사업 시행
  - 시너지 효과를 낼 수 있는 현안사업 발굴
  - 주민생활 불편을 해소하는 인프라 조성
- 지역민 삶의 질 향상을 목표로 하는 쾌적한 생활환경 육성
  - 주택개량, 빈집 정비, 지붕개량사업 등 주거환경 개선사업 시행
  - 불법 현수막 등 옥외광고물의 지속적인 단속 및 철거
  - 풀베기 사업과 하천쓰레기 사업을 통한 깨끗하고 쾌적한 환경 조성

#### 2] 영농여건 개선으로 농업생산성 증대 도모

- 마을단위 노후·파손된 농업생산기반시설 개·보수
  - 용·배수로, 농로, 취입보 및 저수지
- 농업용수 확보를 위한 수원공 시설 확충 및 안정적인 영농기반 구축

#### 3] 안전한 마리를 위한 능동대비태세 구축

- 주민신고망, 지역자율방재단, 스마트마을방송 등을 통해 사전에 위험을 대비하여 지역민이 안심하고 살아갈 수 있는 여건 조성
- 여름철 집중호우 등 자연재해 발생 시 군과 긴밀한 협조 및 신속 대응체계 구축



## 4. 안정적 농업소득으로 살기좋은 농촌환경 조성

- ❖ 안정적인 농업소득 창출을 위한 농업인 소득보전 및 농업 육성 지원
- ❖ 아름다운 생활환경 조성과 산불Zero화로 살기 좋은 자연환경 보전

### 1] 안정적인 농업소득 및 농업 경쟁력 기반 확대

- 기본형 공익직불제(796농가), 임업직불제(22농가)로 농가 소득 보전
- 농업인수당, 여성농업인 바우처, 농업정책자금, 귀농인 영농정착금 지원
- 벼 육묘용 상토 및 병충해 방제 농약 지원과 항공방제 확대
- 고품질 과수 및 고소득 원예특작 생산기반 지원 사업 추진
- 임업소득 향상 지원(임산물 종자/종묘 지원, 산림작물 생산단지 조성)

### 2] 행복한 농업인을 위한 농업정책 지원

- 농번기 마을공동급식 지원 : 부식비 및 인건비 지원
- 농업인의 노동력 경감을 위한 지원
  - 맞춤형 중·소형 농기계 지원확대, 벼 병해충 예방 공동방제 확대
- 3無농업, 제초용 우렁이 농법, 친환경 인증 및 유기질 비료 지원

### 3] 경쟁력 있는 축산업 기반조성

- 축산농가 ICT 융복합 장비 지원으로 경쟁력 향상
- 조사료 사일리지 생산 지원으로 양질의 조사료 생산유통기반 확충 도모
- 우수 축산물 인증 지원으로 친환경 축산물 생산·공급체계 구축
- 가축소독 및 방역 약품 지원으로 구제역·AI 등 가축질병 대책 강화

### 4] 아름다운 생활환경 조성 및 산불 제로화 추진

- 면소재지 도로변 환경정비, 송엽국 꽃길 가꾸기, 소공원 환경정비
- 장풍숲 꽃무릇 추가 식재 및 보행로 조성으로 공원 활성화
- 철저한 산불예방체계 구축과 산불예방 홍보 강화로 산불제로화 달성

## IV. 현안 · 역점 사업

- ① 마리면 행정복합타운 건립
- ② 풍계마을 진입로 도로구조 개선사업
- ③ 장풍숲 시설 및 환경정비사업
- ④ 병항마을 용원정 보수 사업

## 1 마리면 행정복합타운 건립

- ❖ 다양한 행정수요를 능동적으로 수용할 수 있는 주민친화형 공간 조성을 통해 면의 성장 기점 마련

### □ 사업개요

- 사업기간 : 2018. 2. ~ 2024. 12.
- 위 치 : 마리면 말흘리 245번지 일원
- 사업내용 : 복합행정타운 건립(면청사, 복지회관, 주차장 등)
  - 대지면적 : 9,295㎡ (기존 2,360㎡ + 신규 6,935㎡)
  - 건축면적 : 794.3㎡, 연면적 2,070㎡ (지상 3층)
- 총사업비 : 5,996백만원(기초생활거점 2,640, 청사건립 2,904, 기타 450)  
(단위 : 백만원)

총사업비	기투자	2023년					2023이후	비고
		계	국	도	군	기타		
5,996	450	576	-	-	576	-	5,545	

### □ 추진현황

- 2018. 2. : 연두순방 시 행정복합타운 건립 건의
- 2020. 12. : 거창군관리계획(용도지역·용도지구) 결정(변경) 용역 완료
- 2022. 4. : 부지확보 완료

### □ 문제점

- 2020년 시설물 안전진단(마리면청사)결과 B등급 판정

### □ 개선·해소 대책

- 청사 조성 재원 등 확보 방안을 마련하여, 마리면 행정복합타운 건립을 통해 면민 숙원사업 해결

### □ 향후 추진계획

- 2023. 1. ~ : 면청사 건립 재원 확보를 위한 계획수립

# 위치도 및 현장사진

## □ 위치도



## □ 현장사진



마리면 말흘리 245 (공용주차장 조성)



마리면 말흘리 220-1, 220-2

## 2 풍계마을 진입로 도로구조 개선사업

- ❖ 도로시설기준에 부적합한 풍계마을 진입로 도로 구조 개선을 통한 교통사고 예방 및 주민 통행불편 해소
- ❖ 기존 마을진입로를 장풍숲 주차장으로 전환하여 주차문제 해소 등 공간의 효율성 도모

### □ 사업개요

- 위 치 : 마리면 율리 풍계마을 일원(국도37호선 교차로)
- 사업기간 : 2023. 1. ~ 2024. 12.
- 사 업 비 : 1,300백만원 (공사비 1,050, 보상비 250)

총사업비	기투자	2022년					2023이후	비고
		계	국	도	군	기타		
1,300	-	1,300	-	-	1,300	-	-	

- 사업내용 : 진입도로 및 변속차로(가.감속차로) 개설 L=280m
  - 풍계마을 진입도로 개설 L=200.0m(교량 1개소, L=40m포함)
  - 교차로 변속차로(가.감속차로) 개설 L= 80.0m

### □ 현) 도로 이용실태

- 풍계마을 진입로와 연결되는 국도37호선은 일 통행량과 대형차량의 이동이 매우 많고, 차량 운행속도가 높은 실정이나
- 진입로 구간 차량회전반경 부족과 변속차로 미설치로 대형 교통사고 발생 우려와 주민 통행불편을 초래함으로 도로 구조 개선사업 시행이 시급한 실정임

### □ 개선·해소 대책

- 변속차로 설치 및 사유지 매입을 통한 도로시설기준에 적합한 마을 진입도로 개설

### □ 향후 추진계획

- 2023. 1. ~ 6. : 기본계획 수립 및 실시설계
- 2023. 6. ~ 12. : 지장물 조사 및 편입물건 보상협의
- 2024. 1. ~ 12. : 공사 착공 및 준공

# 위치도 및 사업계획도



3

## 장풍숲 시설 및 환경정비사업

- ❖ 장풍숲내 부적합 시설 개선을 통하여 야영객들의 불편을 해소
- ❖ 주차장 확보를 통하여 주민 통행불편 해소 및 장풍숲 환경 개선

### □ 사업개요

- 사업기간 : 2023. 1 ~ 2023. 12.
- 사업위치 : 마리면 율리 771번지 / 풍계마을 일원
- 사업내용 : 장풍숲 환경정비 및 꽃무룻 식재
  - 주차장(1,300㎡) 조성, 화장실 1식 설치
- 소요예산 : 2,607백만원

(단위 : 백만원)

총사업비	기투자	2023년					2023이후	비고
		계	국	도	군	기타		
2,607	-	2,607	-	-	2,607	-		

### □ 추진현황

- 2022. 4. : 장풍숲 내 꽃무룻 식재 완료
- 2022. 7. : 풍계마을 주민 건의 접수

### □ 문제점

- 장풍숲 내 기존 꽃무룻 생육 저하
- 토지매입, 주차장 및 화장실 설치를 위한 재원확보 필요

### □ 개선·해소 대책

- 장풍숲 내 꽃무룻 보식으로 경관 조성
- 토지소유자와 부지확보 관련 협의 및 재원확보를 통한 주민 숙원사업 해결

### □ 향후 추진계획

- 2023. 1. : 재원확보
- 2023. 3. : 토지매입 및 행정절차 이행, 장풍숲 내 꽃무룻 보식
- 2023. 6. : 실시설계

## □ 위치도



## □ 현황평면도





4

## 병항마을 용원정 보수 사업

- ❖ 마을 앞 자연발생 유원지 정비를 통해 마리면 대표 명소화 조성
- ❖ 용원정 주변 환경 개선으로 자연이 살아있는 청정거창 이미지 제고

### □ 사업개요

- 사업기간 : 2023. 1. ~ 2023. 12.
- 사업위치 : 마리면 고향길 22 용원정 일원
- 사업내용 : 용원정 전각 단청작업 및 보수, 짚다리 보수 등
- 소요예산 : 320백만원

(단위 : 백만원)

총사업비	기투자	2023년					2023이후	비고
		계	국	도	군	기타		
320	-	320	-	-	320	-	-	

### □ 추진현황

- 2022. 8. : 병항마을 주민 현장 건의 접수
- 2022. 9. : 용원정 보수 사업타당성 검토 및 예산 확보

### □ 향후 추진계획

- 2023. 3. ~ : 용원정 보수 공사 실시설계
- 2023. 6. ~ : 용원정 주변 수목 및 조경식재, 안내판 정비 등

### □ 기대효과

- 자연발생 유원지로서 대대적인 인위적 보수는 지양하되 장기적으로 물레방아터 복원을 통해 마리면 대표 명소화 조성

# 위치도 및 현장사진

## □ 위치도



## □ 현장사진



## V. 신규·특수 시책

- ① 마을회관 게시판 설치사업
- ② 우리 집 안전자금이 “스마트 돌봄 플러그” 사업

1

## 마을회관 게시판 설치사업

- ❖ 각종 행정정보와 마을별 안내사항 효과적으로 전달
- ❖ 실용적인 게시판 설치로 마을회관 주변 경관 개선

### □ 추진방향

- 원활한 정보제공을 위해 주민편의 시설에 게시판 설치

### □ 사업개요

- 사업위치 : 관내 마을회관 24개소
- 사업기간 : 2023. 2. ~ 2023. 4.
- 소요예산 : 30백만원(군비)
- 사업내용 : 유인물 게시를 위한 옥외 게시판 설치
- 설치사진(예시)



### □ 추진계획

- 2023. 2. : 마을별 게시판 수요 및 사이즈 조사
- 2023. 3. ~ 4. : 게시판 제작 및 설치

### □ 기대효과

- 정확한 정보 전달로 주민편의 증대 및 정보격차 해소
- 각종 유인물 정리를 통해 마을회관 주변 경관 개선

## 2 우리 집 안전지킴이 “스마트 돌봄 플러그” 사업

❖ 1인 가구 고독사 문제를 해결하고 주민이 주민을 돌보는 마을 돌봄 체계 구축 및 안전한 생활환경 조성

### □ 추진방향

- 마을별 고독사 위험이 있는 1인 가구 대상으로 사업추진
- 지역주민 등 인적 안전망을 활용한 돌봄 체계 구축

### □ 사업개요

- 사업명 : 우리 집 안전지킴이 “스마트 돌봄 플러그” 사업
- 사업기간 : 2023. 3. ~ 12.
- 사업대상 : 저소득 독거노인 및 장애인
- 사업내용
  - 고독사 예방을 위해 가정에서 사용하는 전자제품의 전기사용량 및 조도 변화를 감지하여 응급 상황을 알려주는 스마트 돌봄 플러그 설치
  - 같은 마을 내 주민을 응급출동반으로 구성하여, 이상 발생 즉시 가정방문하여 대상자 안부 확인
- 사업비 : 3백만원 (단위 : 백만원)

총사업비	기투자	2023년					2024이후	비고
		계	국	도	군	기타		
3	-	3	-	-	-	3	-	

### □ 추진계획

- 2023. 3. ~ 4. : 사업 간담회, 대상자 선정, 응급출동반 구성
- 2023. 5. ~ 12. : 스마트 플러그 설치 및 대상자 모니터링 실시
- 2023. 12. : 사업 정산 및 평가 실시

### □ 기대효과

- 고독사 예방 및 안전하고 건강한 일상생활 지원
- 주민이 주민을 돌보는 마을 돌봄 체계 구축