

조류인플루엔자 환축 발생 시 인체감염 예방수칙

- 보건·방역당국의 교육 및 조사에 협조



- 계절인플루엔자 백신 접종 (미접종자만)



- 개인보호구 착용 및 개인위생수칙 준수



- 항바이러스제 복용(1일 1회 1알씩)

- 농장종사자: 마지막 노출일로부터 7일간
- 살처분 참여자: 살처분 참여기간 + 추가 6일 (6주 이상 연속 복용 금지)



- ※ 복용 종료 2주 후까지 헌혈 금지

- 보건소의 증상 발생 확인 업무에 협조

- 38℃ 이상의 고열을 동반한 호흡기 증상 발생 시 보건소 또는 1339에 즉시 신고
- 마지막 노출 후 5일과 10일째 보건소에서 전화 연락



마지막 노출 후 10일간 관할지역 보건소에서 모니터링(5일과 10일째 전화 연락)

पछिल्लो देखा परेको दनिपछि 10 दनिसम्म स्थानीय स्वास्थ्य केन्द्रद्वारा नरिक्षण गरनि (तपाईंलाई स्थानीय स्वास्थ्य केन्द्रबाट 5औं दनि र 10औं दनि फोन गरनिछ)

การตรวจสอบโดยศูนย์สุขภาพในท้องถิ่นเป็นระยะเวลา 10วันหลังจากวันสุดท้ายของการดำเนินการ (คุณจะได้รับ การติดต่อจากศูนย์สุขภาพภายในท้องถิ่นในวันที่ 5 และ วันที่ 10)



조류 접촉 또는 살처분 참여 후 열, 근육통, 기침, 인후통 등 호흡기 증상이 발생하면 즉시 관할지역 보건소 또는 1339로 신고하시기 바랍니다.

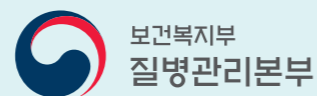
(보건소 연락처:)

तपाईंलाई संक्रमति चरालाई छोएपछि जिवरो आएमा, कफ आएमा वा घाँटी दुखेमा तुरुन्तै स्थानीय सार्वजनिक स्वास्थ्य केन्द्रमा वा 1339 मा फोन गर्नुहोस्

(टेलफोन:)

หากคุณมีอาการไข้, ไอหรือเจ็บคอหลังจากที่สัมผัสกับ นกที่ติดเชื้อ ให้โทรติดต่อศูนย์สุขภาพของประชาชนใน ท้องถิ่นหรือที่เบอร์ 1339 โดยทันที

(เบอร์โทร:)



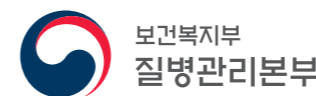
농장종사자와 살처분 참여자를 위한 조류인플루엔자 인체감염 예방 안내

नेपाली (नेपाल어)

कुखुरा पालनका र जनावर बध गर्ने कामदारहरूका लागि एभयिन इन्फ्लुएन्जा मानव संक्रमण नियन्त्रणमा मार्गदर्शनहरू

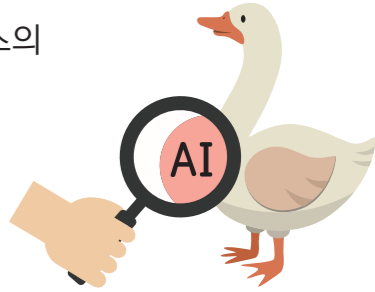
ไทย (태국어)

ไขหวัดนก แนวทางการควบคุมการติดเชื้อไขหวัดนกสำหรับ บุคลากรในฟาร์มสัตว์ปีกและคนงานฆ่าสัตว์



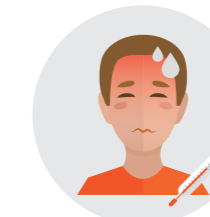
조류인플루엔자 인체감염증이란?

- 조류인플루엔자 바이러스의 인체감염에 의한 급성호흡기감염병

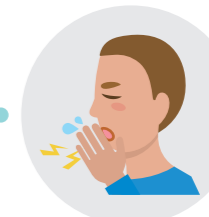


조류인플루엔자 인체감염 시 초기 증상은?

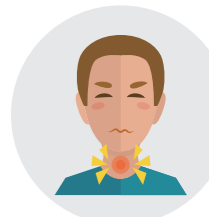
- 38℃ 이상의 고열과 함께 기침, 인후통 등 호흡기 증상
※ 보통 노출 후 3~7일 사이에 증상 시작



고열



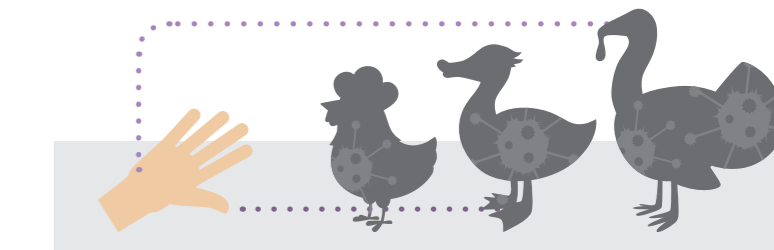
기침



인후통

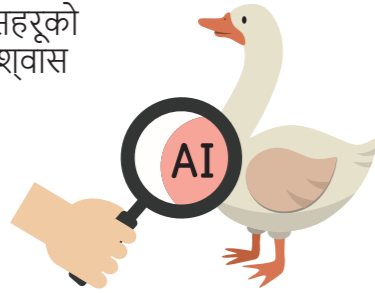
조류인플루엔자 인체감염 경로는?

- 조류인플루엔자 바이러스에 감염된 조류 또는 그 분변에 노출된 환경과의 접촉



एभयिन इन्फ्लुएन्जा मानव संक्रमण के हो?

- एभयिन इन्फ्लुएन्जा भाइरसहरूको कारण हुने एक्युट श्वासप्रश्वास सम्बन्धी संक्रमण रोगहरू



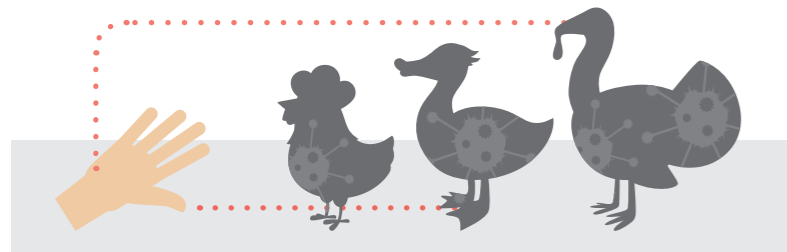
एभयिन इन्फ्लुएन्जा मानव संक्रमणको प्रारम्भिक लक्षण के हुन्?

- श्वासप्रश्वास सम्बन्धी लक्षणहरू जस्तै कफ, श्वासको कमीको, 38°C ज्वरो सहित श्वासप्रश्वासमा समस्या
* देखा परेपछि लक्षणहरू औसतमा 3 देखि 7 दिनसम्म देखिन्छन्



एभयिन इन्फ्लुएन्जा मानसिहरूमा कसरी सर्छ?

- मुख्यगरी संक्रमण घरेलु कुखुरा वा जंगली चराहरूको सम्पर्कबाट सर्ने गर्छ



एभयिन इन्फ्लुएन्जा भाइरसहरूबाट हुने मानव संक्रमणलाई रोक्ने नरिदेशनहरू

- स्वास्थ्य अधिकारीहरूका नरिदेशन र अनुसन्धानहरूमा सहयोगी बन्नुहोस्



- मौसमी इन्फ्लुएन्जा खोपहरू लगाइएको (जसले अहिलेसम्म लगाएका छैनन्) सुनिश्चित गर्नुहोस्



- व्यक्तिगत सुरक्षात्मक उपकरण लगाउने र राम्रो व्यक्तिगत सरसफाई कायम राख्न सुनिश्चित हुनुहोस्



- एन्टी भाइरल औषधि लिनुहोस् (दैनिक एक ट्याब्लेट)

- कुखुरा पालनका कामदारहरू: पछिल्लो देखा परेको दिनबाट 7 दिनका लागि
- जनावर बध गर्ने कामदारहरू: बध गर्ने अवधि + अतिरिक्त 6 दिन (लगातार 6 हप्तासम्म नखानुहोस्)



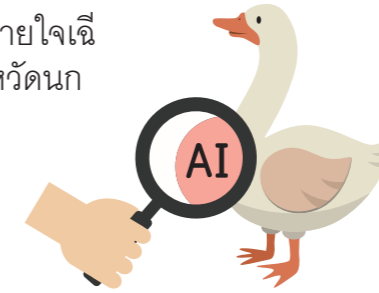
- * औषधि सेवनपछि 2 हप्तासम्म रक्तदान नगर्नुहोस्

- स्वास्थ्य केन्द्र सेवाहरूसँग सहयोगी बन्नुहोस्
- तपाईंलाई 38°C ज्वरो सहित श्वासप्रश्वासमा समस्या भएमा तुरन्तै स्वास्थ्य केन्द्रमा वा 1339 मा फोन गर्नुहोस्
- पछिल्लो देखा परेको दिनपछि स्वास्थ्य केन्द्रबाट 5औं दिन र 10औं दिन फोन आउने



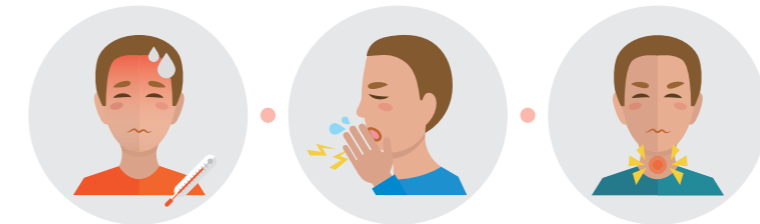
การติดเชื้อไข้หวัดนกในมนุษย์เป็นอย่างไร?

- โรคติดเชื้อระบบทางเดินหายใจเฉียบพลันที่เกิดจากไวรัสไข้หวัดนก



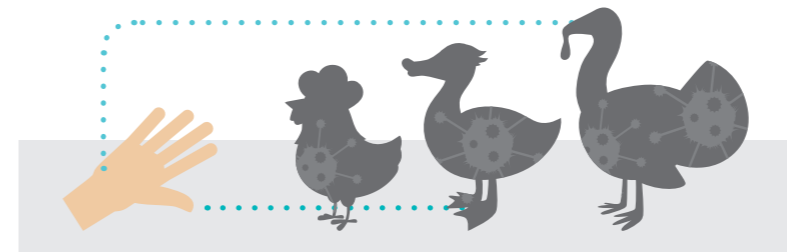
อาการเริ่มต้นของการติดเชื้อไข้หวัดนกในมนุษย์เป็นอย่างไรบ้าง?

- อาการทางเดินหายใจ เช่น ไอ หายใจถี่ หายใจลำบาก พร้อมกับมีไข้ อุณหภูมิมากกว่า 38°C
* อาการจะแสดงหลังจากที่ได้รับเชื้อประมาณ 3-7 วัน



เชื้อไข้หวัดนกกระจายไปสู่มนุษย์ได้อย่างไร?

- การติดเชื้อส่วนใหญ่มาจากในประเทศหรือการสัมผัสใกล้ชิดกับสัตว์ปีกที่มีเชื้อไวรัสไข้หวัดนก



คำแนะนำสำหรับการป้องกันการติดเชื้อของมนุษย์จากไวรัสไข้หวัดนก

- ปฏิบัติตามขั้นตอนคำแนะนำจากหน่วยงานด้านสุขภาพและอนามัย



- ตรวจสอบให้แน่ใจว่าได้รับการฉีดวัคซีนไข้หวัดนก(สำหรับผู้ที่ยังไม่ได้รับการฉีดวัคซีน ต้องรีบดำเนินการ)



- ตรวจสอบให้แน่ใจว่าคุณปกป้องเชื้อโรคและน้ำยาการรักษาสุขภาพส่วนบุคคลที่มีความพร้อมสำหรับการใช้งาน



- ไขยาต้านไวรัส (จำนวนหนึ่งแท็บเล็ตต่อวัน)

- คนงานในฟาร์มสัตว์ปีก : จำนวน 7 วันนับจากวันสุดท้ายของการได้รับเชื้อ
- คนงานฆ่าสัตว์ : ช่วงเวลาในการเชือดสัตว์ + เพิ่มเดิม 6 วัน (ไม่ได้ใช้เป็นระยะเวลา 6 สัปดาห์ติดต่อกัน)
- * อย่าบริจาคเลือดเป็นระยะเวลา 2 สัปดาห์ หลังจากมีการรักษาด้วยยา



- ให้ความร่วมมือกับศูนย์บริการเพื่อสุขภาพอนามัย

- โทรติดต่อศูนย์บริการสาธารณสุขทันทีหรือติดต่อที่เบอร์ 1339 ถ้าคุณมีอาการหายใจลำบากหรือมีไข้ที่อุณหภูมิมากกว่า 38°C
- คุณจะได้รับโทรศัพท์จากศูนย์บริการสาธารณสุขในวันที่ 5 และวันที่ 10 หลังจากวันสุดท้ายในการดำเนินการ

