

축산관측은 한육우, 돼지, 젓소, 산란계, 육계, 오리의 6개 축종에 대해 실시됩니다. 육계 관측은 매월 25일에 발표되며 그 외의 축종에 대한 관측은 매분기(2,5,8,11월) 25일에 발표됩니다.

사육

2023년 한우 사육 마릿수 역대 최대 수준 기록 전망

* ('20) 323만 → ('21) 341만 → ('22p) 356만 → ('23p) 358만

- ◆ 한우 사육 마릿수는 2015년 이후 지속적으로 증가하여 2023년 12월 358만 마리 전망
 - 1세 미만 마릿수 감소하나, 가임암소 및 누적된 사육 마릿수 영향으로 증가세 지속
 - * 가임암소 : (2020) 155만 → (2021) 163만 → (2022p) 170만 → (2023p) 173만 마리
 - * 1세 미만 : (2020) 96만 → (2021) 101만 → (2022p) 103만 → (2023p) 100만 마리
- ◆ 중장기적으로 사육 마릿수는 2023년 역대 최대치 갱신 후 감소 전망
 - (2022) 355만 7천 → (2023) 357만 7천 → (2024) 349만 8천 → (2025) 339만 8천 마리
 - * 암소 도축 상황 등에 따라 사육 마릿수 정점은 변동될 가능성 존재

도축

2023년 한우 도축 마릿수 가격이 약세였던 2013년(96만) 수준 전망

* ('20) 76만 → ('21) 79만 → ('22p) 85만 → ('23p) 94만 내외

- ◆ 2023년 도축 마릿수는 사육 증가로 전년 (85만 3천)과 평년(77만 4천)보다 증가한 94만 마리 내외 전망
- ◆ 설 성수기 도축 마릿수는 전년 대비 약 4~8% 증가한 10.5만~10.9만 마리 전망
- ◆ 중장기적으로 2024년까지 도축 마릿수 100만 마리 수준까지 증가 후 감소 전망
 - (2022) 85만 3천 → (2023) 94만 4천 → (2024) 101만 5천 → (2025) 97만 4천 마리



도매가격은 출하 대기 물량이 많아 도축 마릿수가 증가해 점진적인 하락세 전망
중장기 경영 안정화를 위해 송아지 입식 자제와 저능력 암소 선제적 도태 등
자율적인 수급 조절 필요

사육 및 공급

사육 마릿수

9월 한우 사육, 가임암소 마릿수 전년 대비 증가

- 한육우 사육 마릿수 : 370만 9천 마리 (전년 대비 2.4% 증가)
 - 한우 : 354만 4천 마리 (전년 대비 2.7% 증가)
 - 한우(가임암소) : 168만 3천 마리 (전년 대비 3.6% 증가)
 - 육우 : 16만 5천 마리 (전년 대비 4.3% 감소)
- 한육우 사육 농장수 : 9만 2,356농장 (전년 대비 1.6% 감소)
- 농장당 사육 마릿수 : 40.2마리(전년 대비 4.0%(1.6마리) 증가)

◆ 한육우 연령별 사육 마릿수와 사육 농장수

단위: 천 마리, 천 가구, %, 마리

구분	평년	2020년	2021년				2022년			증감률	
	9월	12월	3월	6월	9월	12월	3월	6월	9월	전년 대비	
한우 사육 마릿수	1세 미만	898	962	971	988	999	1,008	1,010	1,025	994	-0.5
	1~2세	851	897	912	925	934	949	962	973	985	5.4
	2세 이상	1,387	1,369	1,320	1,487	1,518	1,458	1,413	1,568	1,566	3.1
	총계-①	3,136	3,227	3,204	3,399	3,451	3,415	3,385	3,567	3,544	2.7
	가임암소	1,484	1,548	1,525	1,557	1,625	1,631	1,611	1,639	1,683	3.6
육우 사육 마릿수-②	157	168	169	168	172	174	172	167	165	-4.3	
한육우 사육 마릿수-①+②	3,293	3,395	3,373	3,568	3,623	3,589	3,558	3,734	3,709	2.4	
사육 농장수	95	93	93	94	94	94	93	93	92	-1.6	
농장당 사육 마릿수	34.6	36.4	36.2	38.1	38.6	38.2	38.1	40.1	40.2	4.0	

주 1) 매월 1일 기준이며, 사육 농장수는 한우, 육우 복합사육농장이 포함된 숫자.
 2) 2022년 9월은 통계청 「가축동향」에 발표된 잠정치이며, 1세 미만 마릿수는 추후 통계청 확정치 발표 시 증가할 수 있음.
 3) 평년은 2017~2021년의 최대, 최소를 제외한 평균임.

자료: 통계청

송아지 생산 마릿수

2022년 송아지 생산 마릿수 전년 대비 증가

- 9월 누적 송아지 출생 신고 마릿수 : 88만 9천 마리(전년 대비 1.1%, 평년 대비 10.4% 증가)
 - 지난해 가격 호조로 인한 정액 판매량 증가, 암소 도태 지연 영향

◆ 월별 한우 송아지 출생신고 마릿수

단위: 천 마리

구분	1월	2월	3월	4월	5월	6월	7월	8월	9월	10월	11월	12월	합계
2022	65.1	81.7	136.5	145.2	125.8	105.8	90.5	76.3	62.4				889.3
2021	65.1	79.7	131.6	142.6	123.9	101.8	88.9	78.3	67.6	63.3	60.6	63.0	1,066.4
평년	54.4	69.1	118.7	134.8	121.0	96.7	80.5	72.1	58.3	55.8	49.5	53.3	964.2

주 1) 「축산물이력제」에서 발표된 잠정치이며, 지연 신고 등에 따라 출생신고 마릿수는 증가할 수 있음.
 2) 평년은 2017~2021년의 최대, 최소를 제외한 평균임.

자료: 축산물이력제

'23년 한우 사육 마릿수 전망

2023년 한우 사육 마릿수 전년 대비 증가 전망

- 2022년 12월 한우 사육 마릿수 : 355만 7천 마리 (전년 대비 4.2% 증가) 전망
 - 가임암소 169만 9천 마리(4.1% 증가), 1세 미만 102만 7천 마리(1.9% 증가)
 - 2023년 12월 한우 사육 마릿수 : 357만 7천 마리 (22년 대비 0.6% 증가) 전망
 - 가임암소 172만 9천 마리(1.8% 증가), 1세 미만 99만 9천 마리(2.8% 감소)
- * 암소 비육지원 사업 약정 이행 및 농가의 자율적 수급 조절 상황에 따라 사육 마릿수 정점은 변동될 여지가 있음.

◆ 한우 사육 마릿수 전망

단위: 천 마리, %

구분		2022년				2023년			
		3월	6월	9월	12월	3월	6월	9월	12월
전체	마릿수	3,385	3,567	3,573	3,557	3,490	3,651	3,653	3,577
	증감률	5.7	4.9	3.5	4.2	3.1	2.3	2.3	0.6
1세 미만	마릿수	1,010	1,025	1,026	1,027	1,022	1,020	1,010	999
	증감률	4.1	3.8	2.7	1.9	1.1	-0.5	-1.6	-2.8
가임암소	마릿수	1,611	1,639	1,685	1,699	1,668	1,691	1,743	1,729
	증감률	5.7	5.2	3.7	4.1	3.5	3.2	3.4	1.8

주: 증감률은 해당 연도의 이전 연도 동기 대비 변화율임.
 자료: 통계청, 농업관측센터 전망치

중기 한우 사육 마릿수 전망

한우 사육 마릿수 2024년부터 감소 전망

- 2024년 12월 한우 사육 마릿수 : 349만 8천 마리 (23년 대비 2.2% 감소)
 - 가임암소 171만 2천 마리(1.0% 감소), 1세 미만 97만 마리(3.0% 감소)

→ 한우고기 도매가격 하락 및 사료가격 인상 등의 영향으로 번식 및 입식 의향 점차 줄어 1세 미만, 가임암소 마릿수 감소 전망
- 2025년 12월 한우 사육 마릿수 : 339만 8천 마리(24년 대비 2.9% 감소)
 - 가임암소 169만 2천 마리(1.2% 감소), 1세 미만 91만 5천 마리(5.7% 감소)

※ 자율적인 암소 감축을 통한 사육 마릿수 조절 부재시, 송아지 생산 및 도축 마릿수 증가로 한우 가격 하락 전망

◆ 한우 사육 마릿수 전망

단위: 천 마리, %

구분		2024년				2025년			
		3월	6월	9월	12월	3월	6월	9월	12월
전체	마릿수	3,486	3,618	3,596	3,498	3,399	3,526	3,502	3,398
	증감률	-0.1	-0.9	-1.6	-2.2	-2.5	-2.5	-2.6	-2.9
1세 미만	마릿수	992	982	978	970	958	943	927	915
	증감률	-2.9	-3.7	-3.1	-3.0	-3.4	-4.0	-5.2	-5.7
가임암소	마릿수	1,693	1,704	1,738	1,712	1,668	1,680	1,718	1,692
	증감률	1.5	0.8	-0.3	-1.0	-1.5	-1.4	-1.1	-1.2

주: 증감률은 해당 연도의 이전 연도 동기 대비 변화율임.
 자료: 농업관측센터 전망치

도축 마릿수 동향

10월 누적 한우 등급판정 마릿수 전년 대비 증가

- 한우 도축 마릿수 : 70만 마리 (전년 대비 7.5% 증가)
 - 수소(거세우 포함) 전년 대비 4.1%, 암소 11.6% 증가
 - 육우 도축 마릿수 : 6만 7,071마리 (전년 대비 6.2% 증가)
- 11월(1~29일) 한우 도축 마릿수 : 6만 7,959마리 (전년 대비 15.4% 증가)

◆ 한우 등급 판정 마릿수

단위: 마리

구분	연도	1월	2월	3월	4월	5월	6월	7월	8월	9월	10월	11월	12월	합계
전체	2022	101,123	38,287	64,632	68,221	67,373	64,617	62,063	109,272	61,593	62,964			700,145
	2021	97,034	44,179	57,079	62,517	54,345	60,948	56,154	75,138	83,176	60,566	63,233	79,865	794,234
	평년	91,742	44,549	53,238	60,243	56,791	55,727	55,847	68,647	85,658	57,163	58,333	69,197	757,135
암소	2022	43,389	16,488	29,416	32,847	33,502	33,114	31,698	53,602	29,197	29,099			332,352
	2021	41,101	19,899	26,095	29,835	26,577	29,952	27,694	33,341	37,564	25,746	26,614	34,400	358,818
	평년	39,357	19,409	24,282	28,659	27,736	27,140	27,193	30,927	38,911	23,630	25,102	29,917	342,263
수소	2022	57,734	21,799	35,216	35,374	33,871	31,503	30,365	55,670	32,396	33,865			367,793
	2021	55,933	24,280	30,984	32,682	27,768	30,996	28,460	41,797	45,612	34,820	36,619	45,465	435,416
	평년	52,579	25,170	28,910	31,584	29,263	28,427	28,677	37,641	46,611	33,591	33,034	39,626	415,113

주: 평년은 2017~2021년의 최대, 최소를 제외한 평균임.

자료: 축산물품질평가원 「등급판정통계」

'23년 도축 마릿수 전망

사육 마릿수 증가세 지속으로 2023년 한우 도축 마릿수는 전년 대비 11%, 평년 대비 22% 증가 전망

- 2022년 도축 마릿수: 85만 3천 마리 수준 전망
 - 2022년 4분기 : 21만 6천 마리(전년 대비 6.0% 증가)
 - 2023년 도축 마릿수: 94만 마리 내외 전망
 - 2023년 1분기 : 23만 3천 마리(전년 대비 14.0% 증가)
- 도축 가능 개체수 및 암소 도축 늘어 도축 마릿수 증가 전망
*사료가격 및 암소 감축 사업에 따라 도축 물량 변경 가능성

※ 한우 이력제 10월 말 사육 마릿수 기준 거세우 도축 가능 개체수(29개월령 이상)는 전년 대비 13.8% 증가

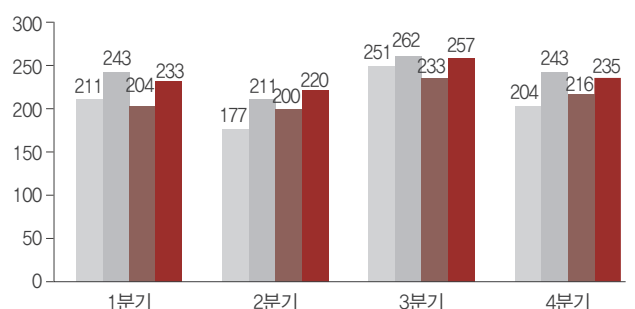
◆ 한우 도축 마릿수 전망

단위: 천 마리, %

— 2012 — 2013 — 2022 — 2023

단위: 천 마리

구분	1분기	2분기	3분기	4분기	합계	
2023년(A)	232.5	219.6	257.0	234.6	943.7	
2022년(B)	204.0	200.2	232.9	215.8	852.9	
과거 불황기	2011	141.6	166.8	213.9	196.0	718.3
	2012	210.8	177.4	250.8	203.9	842.9
	2013	243.3	211.0	262.1	243.4	959.8
증감률(A/B)	14.0	9.7	10.3	8.7	10.6	



주 1) 1분기는 1~3월, 2분기 4~6월, 3분기 7~9월, 4분기 10~12월임.

2) 한우 도축 마릿수는 등급판정 마릿수 기준

자료: 축산물품질평가원, 농림축산센터 전망치

중장기 도축 마릿수 전망

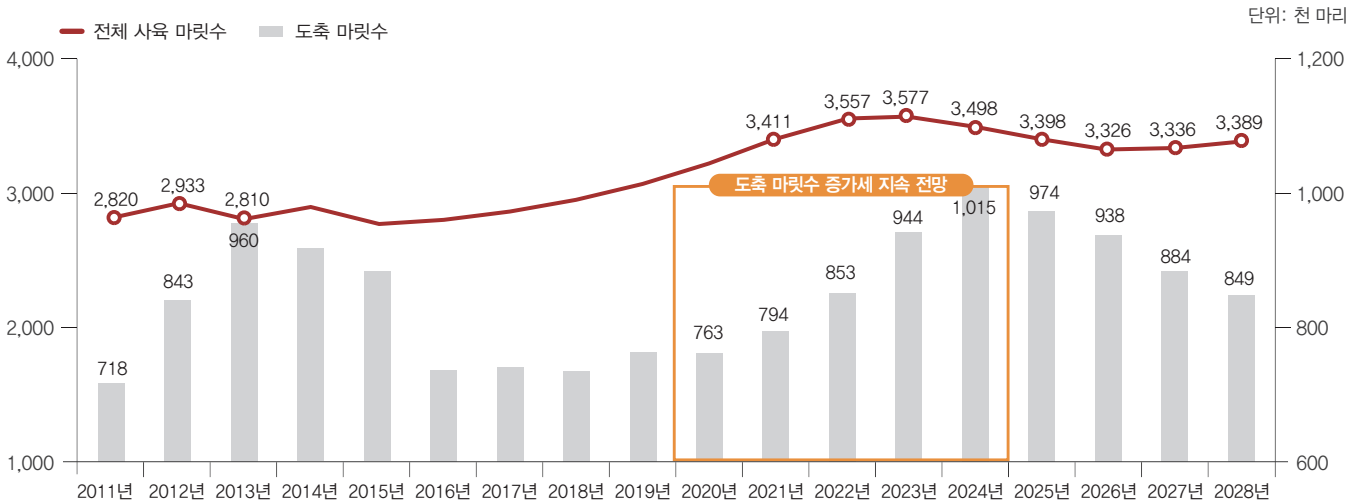
한우 도축 마릿수 증가세 2024년까지 지속 전망

- 2024년 한우 도축 마릿수 : 101만 5천 마리 (23년 대비 7.5% 증가) 전망
→ 사료가격 상승 및 한우 가격 하락으로 암소 도축 비중 증가 영향
- 2025년 한우 도축 마릿수 : 97만 4천 마리 (24년 대비 4.0% 감소) 전망

※ 2024~2025년 도축 마릿수는 가격이 급락한 2013년 수준 초과 전망

* 도축 마릿수: (2012년) 84만 마리, (2013년) 96만 마리

◆ 한우 사육 및 도축 마릿수 전망



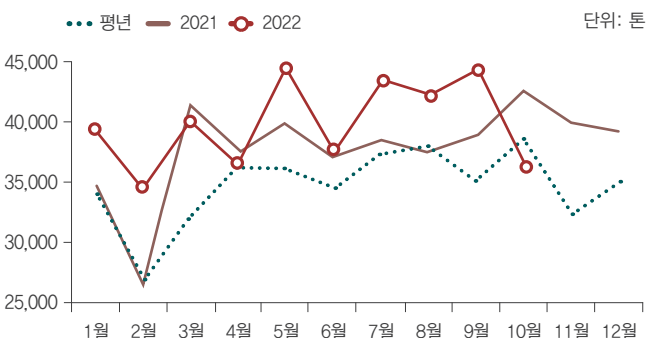
자료: 통계청, 농업관측센터 전망치

소고기 수입량

10월 누적 소고기 수입량 전년 대비 6.3% 증가, 냉장 수입량은 감소

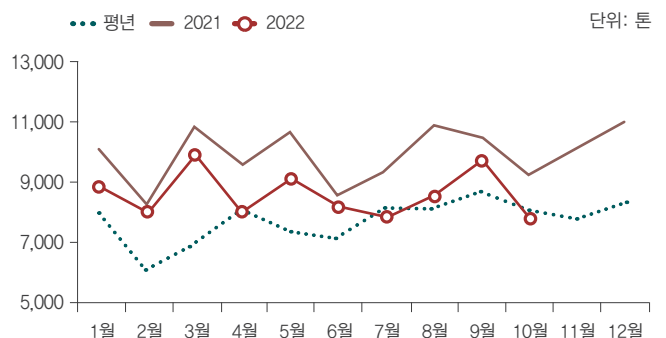
- 전체 소고기 수입량 : 39만 8천 톤(전년 대비 6.3% 증가)
 - 할당관세 등의 영향으로 10월 수입량은 감소
- 냉장 소고기 수입량 : 8만 6천 톤(전년 대비 12.1% 감소)
 - 수입 단가 상승 및 수입 소고기 수요 부진 등의 영향

◆ 소고기 전체 수입 동향



자료: 식품의약품안전처 「수입 축산물 검사 실적」

◆ 소고기 냉장 수입 동향



자료: 식품의약품안전처 「수입 축산물 검사 실적」

가격 동향 및 전망

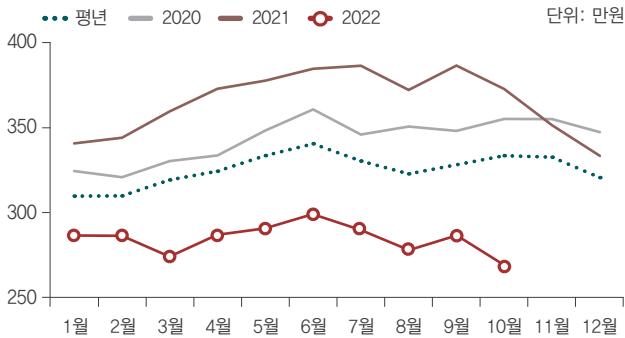
한우 산지가격

10월 한우 송아지 산지가격 전년보다 하락

→ 사료가격 상승 및 한우 도매가격 약세 예상 등으로 송아지 입식 의향 감소 영향

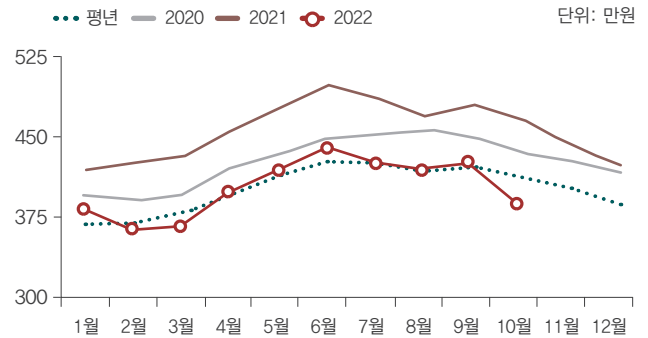
- 한우 암송아지 10월 산지가격(6~7개월령) : 269만 원 (전년 대비 28.0%, 평년 대비 19.5% 하락)
* (평년) 334만 원, (2021) 373만 원, (2022) 269만 원
- 수송아지 10월 산지가격(6~7개월령) : 390만 원 (전년 대비 16.4%, 평년 대비 5.3% 하락)
* (평년) 412만 원, (2021) 467만 원, (2022) 390만 원

◆ 한우 암송아지 산지가격 추이



자료: 농협 축산정보센터

◆ 한우 수송아지 산지가격 추이



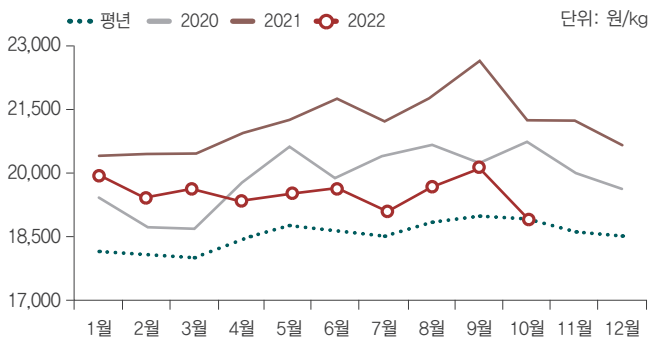
자료: 농협 축산정보센터

한우 도매가격

도축 마릿수 증가 및 소비 위축으로 한우 도매가격 하락

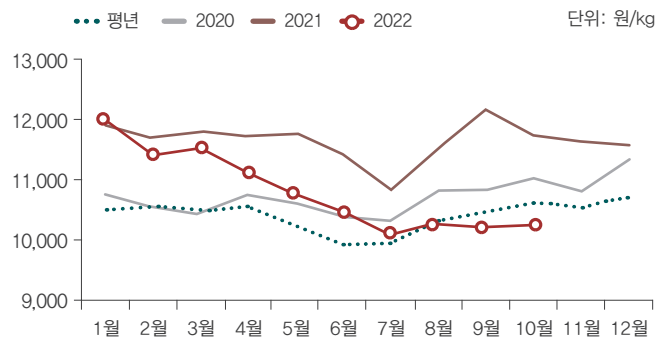
- 한우 도매가격(전체 평균/1~10월) : 1만 9,546원/kg (전년 대비 8.0% 하락)
 - 도축 마릿수 증가 및 수요 감소 영향
- 11월 한우 도매가격(전체 평균/1~29일) : 1만 7,723원/kg (전년 대비 16.5% 하락)
- 육우 도매가격(1~10월) : 1만 821원 (전년 대비 7.2% 하락)

◆ 한우 전체 평균 도매가격 추이



자료: 축산물품질평가원 「축산물가격정보」

◆ 육우 전체 평균 도매가격 추이



자료: 축산물품질평가원 「축산물가격정보」

'23년 한우 도매가격 전망

2023년 한우 전체 평균 도매가격 전년 대비 하락 전망

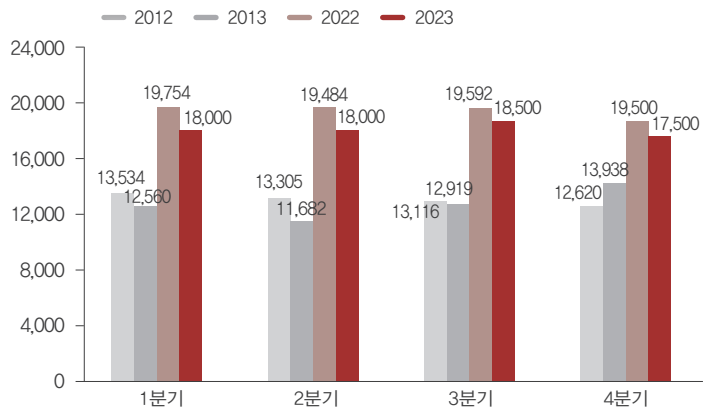
- 2023년 도매가격 도축 마릿수 증가 및 수요 감소 영향으로 하락 전망
 - 2023년 평균 도매가격은 출하 대기 물량 증가, 번식의향 감소로 암소 도축이 증가해 22년 대비 하락할 것으로 예상

◆ 한우 도매가격 전망

단위: 원/kg

단위: 원/kg

구분	한우 도매가격				
	1분기	2분기	3분기	4분기	
2023년	17,500 ~18,500	17,500 ~18,500	18,000 ~19,000	17,000 ~18,000	
2022년	19,754	19,484	19,592	18,000 ~19,000	
과거 불황기	2011	14,261	12,066	12,517	12,671
	2012	13,534	13,305	13,116	12,620
	2013	12,560	11,682	12,919	13,938



주 1) 1분기는 1~3월, 2분기 4~6월, 3분기 7~9월, 4분기 10~12월임.
2) 한우 도매가격은 전체 평균임
자료: 축산물품질평가원, 농업관측센터 전망치

배합사료 동향

비육우 배합사료 가격 전년 대비 19.2% 상승

- 비육우 배합사료(연평균) : (평년)395원/kg, (2021)462원/kg, (2022)551원/kg
 - 대외여건(러-우 전쟁, 주산지 기상 이슈, 환율 등) 악화로 상승추세 지속
- 배합사료 생산 실적 : 466만 2천 톤(전년 동기 대비 6.0% 증가)
 - 비육우: 366만 톤(전년 대비 8.1% 증가)
 - 번식우+임신우: 99만 6천 톤(전년 대비 1.3% 감소)

※ 2011~2013년 도축 마릿수 증가 등으로 도매가격이 하락하는 상황에서 사료가격도 함께 상승함에 따라 농가 수익성 악화 유발

◆ 비육우 배합사료 가격 동향(공장도가격)

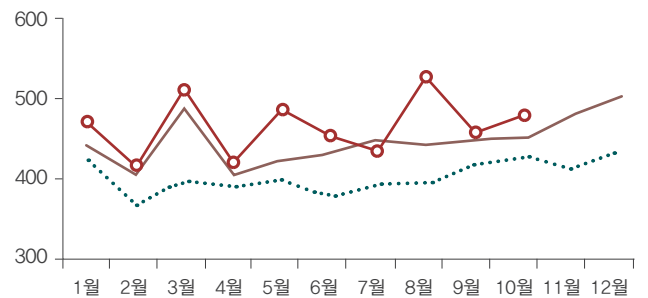
원/kg



자료: 농림축산식품부

◆ 배합사료 생산 동향

단위: 천 톤



자료: 농림축산식품부

설 성수기 수급 전망

- 설 성수기(설 전 4주간, 22.12.26.~23.1.20.) 도매가격은 전년 대비 하락 전망
 - 설 성수기 한우 도축 마릿수는 도축 가능 개체수 증가 등으로 전년 대비 4~8% 증가 전망
 - 도매가격은 도축 마릿수 증가로 전년보다 하락할 것으로 예측
- ◆ 2023년 설 성수기 한우 도축 마릿수 및 평균 도매가격 전망

단위: 천 마리, 원/kg

구분	2023년	2022년	평년	전년 대비(%)
도축 마릿수	105.0~109.0	101	93.9	4~8
도매가격(전체 평균)	18,500~19,500	19,972	18,993	-7~-2

자료: 축산물품질평가원, 2023년은 농업관측센터 전망치

한우 수급 조절 매뉴얼* 상의 2022년 수급 단계 ⇒ ‘경계’(조치사항: 공급 증가에 따른 도매가격 하락이 우려되므로 미래 수급 안정을 위해 암소 감축 등 사육규모 조절 사업 시행 필요)

* 선제적 수급 관리를 위해 한우 수급 단계별(안정→주의→경계→심각) 기준을 설정해 수급 조절 대응 방안 제시

◆ 연도별 한우 수급 단계 시뮬레이션

구분	'10	'11	'12	'13	'14	'15	'16	'17	'18	'19	'20	'21	'22	'23	'24	'25
지표 1	안정	심각	심각	심각	경계	경계	관심	주의	주의	주의	주의	주의	경계	-	-	-
지표 2	안정	심각	심각	심각	심각	경계	주의	경계	주의	주의	주의	주의	경계	심각	심각	심각
지표 3	경계	심각	심각	심각	주의	관심	관심	경계	관심	주의	경계	주의	경계	경계	심각	경계

주 : (지표1) 도매가격-경영비 비율, (지표2) 도축 마릿수-산지가격 비율, (지표3) 사육 마릿수, 가임암소 마릿수, 도축 마릿수 관계

◆ 한우 수급 단계 개념

공급 감소 국면	단계	공급 증가 국면
정상적인 변동 폭 이내	안정	정상적인 변동 폭 이내, 생산비 이상의 가격을 유지
가까운 미래 소비자가격 상승 가능	주의	가까운 미래에 수급불균형 발생이 우려되는 상태
아주 가까운 미래 급진적 소비자가격 상승 우려	경계	아주 가까운 미래에 상당한 수급불균형 발생이 예측되는 상태
소비자가격이 급하게 상승하여 후생 급락	심각	수급불균형으로 농가의 소득 손실 발생하는 단계

제26회 농업전망 2023 <농업·농촌의 혁신과 미래>

일시 및 장소: 2023년 1월 18일(수), 10:00~17:10, aT센터(서울 서초구 양재동)

※ 대면 행사 개최에 따른 현장 참석 가능

내용: 2023년 농업 및 농가경제 동향과 전망, 농정 현안과 과제, 산업별 이슈와 전망

자세한 일정 및 온라인 등록(22.12.20.이후)은 농업전망 홈페이지(http://aglook.kr) 참고



축산관측(한육우) 다음호 예고(예정일자: 2023. 2. 27.)

- 축 종 : 한육우
- 내 용 : 사육 동향과 전망, 가격 동향과 전망, 배합사료 가격 동향, 수입동향

「축산관측」은 농업관련기관·단체 홈페이지 및 농업 전문지를 통해서도 보실 수 있습니다. 「축산관측」과 관련하여 의견이 있으신 분은 한국농촌경제연구원 인터넷 홈페이지에서 【질의응답】을 선택한 후 【쓰기】를 이용하여 의견을 보내 주시기 바랍니다. 연구원 홈페이지 【KRE 회원】에 가입하시면 「축산관측」을 전자우편(e-mail)으로 받아보실 수 있습니다.

인터넷 홈페이지 ▶ <http://www.krei.re.kr>
<http://www.mafra.go.kr>

☎ 043) 238-3060 FAX: 043) 238-3533
 ☎ 044) 201-2333 FAX: 044) 868-3965

담당자 : 이형우(축산관측팀장), 지선우(한육우)
 감 수 : 정민국(농업관측센터장)

이 「축산관측」은 농림축산식품부의 지원으로 한국농촌경제연구원 농업관측센터가 각종 통계자료를 수집·분석한 후, 전문가들의 자문을 통해 작성된 것입니다. 전망 결과는 앞으로 수급 여건의 변동에 따라 달라질 수 있습니다.