

농작물병해충발생정보

제 11 회 (발표일 : 2017. 9. 4.)

도내 발생하는 먹노린재와 미국선녀벌레, 갈색날개매미충에 대하여 주의보를 발표하고 기타 병해충에 대한 예보를 발표하오니 병해충 관리를 철저히 하여 피해를 받지 않도록 주의하여 주시기 바랍니다.

중점관리 병해충

주 의 보

먹노린재
미국선녀벌레, 갈색날개매미충

예 보

이삭도열병, 잎집무늬마름병
벼멸구
콩 노린재류
시설채소 토마토키저반점바이러스(TSWV)
고추 탄저병
사과 갈색무늬병, 겹무늬썩음병
과수 노린재류

- 이 정보는 www.gnares.go.kr에서 보실 수 있습니다 -

※ 문의사항은 경상남도농업기술원(☎ 055-254-1814)으로 문의하시기 바랍니다.

※ 다음 농작물 병해충 발생정보는 2017년 09월 29일(금) 발표 예정 입니다.

식 량 작 물

✓ 먹노린재(주의보)

■ 발생과 피해

- 최근 도내 친환경재배단지를 중심으로 먹노린재가 확산되어 방제를 소홀히 할 경우 피해가 예상 됨
- 성충과 유충 모두 벼의 줄기에 구침을 박고 즙액을 빨아먹어 이화명충 피해와 유사한 증상을 보이고 벼알에 피해를 주어 쪽정이나 반점미를 유발하고 심하면 포기전체가 고사됨

■ 방제요령

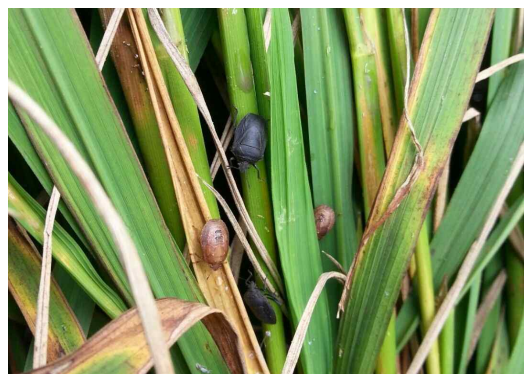
- 논 가운데 보다는 논둑의 가까운 곳에 많이 발생
- 작은 충격이나 소리에 도 줄기속 물속으로 숨어 방제가 어려우므로 발생 시 해질 무렵 논물을 뺀 후 약액이 벼 포기의 밑까지 들어갈 수 있게 충분히 살포

■ 적용약제

- 풀코스, 풍년만세, 불케이노, 술탄, 충도사, 뚜딱, 프라우스, 쾌속탄, 삼각편대 등
- 친환경자재 : 진멸제로, 명충대장골드, 홍맹이, 충잡아 등



먹노린재 피해



먹노린재 약충 및 성충

✓ 이삭도열병, 잎집무늬마름병

■ 발생과 피해

- 출수가 전후 비가 자주 오고 기온이 낮으면 병반에 형성된 분생포자가 이삭목에 쉽게 침입하여 발생이 많으므로 출수가 늦은 포장에서 추가발생 우려 됨
- 잎집무늬마름병은 온도가 높고, 잦은 강우로 포기사이 습도가 높을 때 발병이 많아지며, 특히 비료기가 많은 논과 지나치게 가지를 많이 친 논에서 발생이 많음

■ 방제요령

- 이삭도열병은 걸리면 치료가 어려우니 이삭이 출수가 늦은 포장에서는 발생우려 시 예방위주로 방제
- 포장상황을 살펴 잎집무늬마름병은 포기 아래쪽까지 약액이 묻도록 이삭도열병과 동시방제

■ 적용약제

- 신호탄, 아미스타, 투캡스, 나타나, 헬리건 등



이삭도열병 병징



잎집무늬마름병 병징

✓ 벼멸구

■ 발생과 피해

- 해안가 중심으로 조사결과 평균 31% 필지율로 발생이 되고 있으며 최고 20주에서 82마리가 발생하는 지역도 있음 * 요방제밀도 20주 100마리
- 벼멸구는 생육의 특성상 밀집하여 흡즙으로 집중 고사되는 피해를 줌

■ 방제요령

- 비래해충은 초기방제가 중요하므로 **벼대 아래를 잘 살펴**보아 발생이 많으면 적용약제로 방제하여 초기관리 철저



벼멸구 발생포장

■ 적용약제

- 밧사, 멸사리, 빅애니, 아타라, 똑소리 등

✓ 콩 노린재 류

■ 발생과 피해

- 톱다리개미허리노린재, 가로줄노린재, 알락수염노린재, 풀색노린재, 썩덩나무노린재 등 콩을 가해하는 주요 노린재류로 지속적으로 발생되고 있음
- 콩의 **꼬투리를 빨아 결실은 되지 않고 줄기만 무성해**지는 피해를 줌

■ 방제요령

- 8월 상순에 콩 포장으로 날아와 증식하여 약충과 성충이 발생하는 시기 이므로 포장을 잘 살펴 9월 상순경 2차 방제 필요
- 행동이 느려지는 **오전 또는 해질 무렵에 방제**하는 것이 효과적임

■ 적용약제

- 바로확, 캡처, 아나콘다, 유토피아, 쾌속탄 등



톱다리개미허리노린재



썩덩나무노린재



가로줄노린재



풀색노린재

채 소

✓ 시설채소 토마토키저반점바이러스병(TSWV)

■ 발생과 피해

- 잎과 과일에는 갈색괴저반점, 줄기에는 줄무늬 반점을 나타내고 노랗게 변색되며 괴사증상을 보이고 생육 초기에 감염되면 식물체가 고사 됨
- 총채벌레가 매개하며 고온 건조한 날씨로 인해 밀도가 높아 발생이 증가 할 것임

■ 예방(방제)요령

- 시설에는 방충망을 설치하고 정식 전에 토양훈증제 등을 사용하여 토양소독을 실시하면 예방이 가능
- 초기에 감염된 식물체를 즉시 제거하고 중간 기주가 되는 잡초도 철저히 제거

■ 적용약제

- 총채벌레 적용약제 : 제왕, 격파, 킬러탄, 에이팜 등
- 친환경약제 : 총채썩



고추



토마토

✓ 고추 탄저병

■ 발생과 피해

- 빗물에 의해 병원균이 열매에 부착되어 발병하게 되는데, 전·평년보다 발생이 많고 최근 잦은 강우로 상습 발병포장에서 급격히 확산 우려

■ 방제요령

- 배수로 정비를 철저히 하고 병든 포기는 보이는 대로 제거하며 적용약제를 잎 뒷면까지 충분히 묻도록 뿌려줌
- 수확시기를 고려하여 농약안전사용기준을 준수하여 방제

■ 적용약제

- 리도밀큐골드, 골든벨, 히든카드, 균자비 등



고추 탄저병

과 수

✓ 미국선녀벌레(주의보)

■ 발생동향

- 도내 밀양, 김해, 창원 등 동부경남 지역의 산림인접 과수원에서 발생이 되어 전역으로 확산되고 있으며 주로 산지가 가까운 과원에서 많이 발생되어 산지와 과수원을 오가며 피해를 주고 있음
- 8월 하순부터 산란기에 접어들어 과원과 산지 등에 산란 함

■ 발생과 피해

- 잎, 가지, 과일을 흡즙하고 감로를 배출하여 그을음병이 흡착되어 과실의 생육부진과 과실품질을 떨어뜨림

■ 방제요령

- 발생이 많은 지역에서는 산란 전에 과원과 인근 산림까지 광범위하게 동시에 방제하여 알을 낳는 개체수를 줄여 내년의 발생밀도를 경감

■ 적용약제

- 스트레이트, 비상탄, 칼립소, 히든키, 팬텀, 청실홍실, 빅카드, 아타라 등



미국선녀벌레 성충

✓ 갈색날개매미충(주의보)

■ 발생동향

- 도내 서부경남을 중심으로 매실, 사과, 블루베리 등의 과원과 국도변 조경수, 산림에서 발생이 되어 점차 확산되고 있음
- 산림과 농경지에서 동시에 발생하는 이동성 해충으로 산림과 가까운 과원에서 주로 많이 발생되고 있음

■ 발생과 피해

- 단감, 사과, 블루베리, 복숭아, 밤, 매실, 복분자, 오갈피, 산수유 등 대부분의 과수 및 목본류에서 알로서 월동한 후 부화 후 피해를 주며 과실의 그을음병을 유발
- 8월 하순에서 9월까지 1년생 가지에 산란을 하여 이듬해 생육이 불량해 지고 심하면 가지가 부러짐

■ 방제요령

- 성충이 산란하기 전 8월 하순부터 과원과 과원주변을 적용약제로 2~3회 방제하고 황색끈끈이 트랩을 활용하여 산란을 위해 과원으로 유입되는 성충을 차단
- 꽃매미, 미국선녀벌레와 같이 과원주변 산림지역 공동방제가 필요

■ 적용약제

- 리무진, 오신, 보스, 팬텀, 청실홍실, 트랜스폼, 모스피란 등



성충



산란가지와 난피

✓ 사과 갈색무늬병

■ 발생과 피해

- 장마기에 비가 많고 기온이 낮은 경우 특히 발생이 많은 병으로 손으로 병반을 문질렀을 때 까칠한 느낌이 있음
- 현재는 기상조건이 달라 발생수준이 낮으나 발생 증가가 예상되므로 수확기까지 지속관리 필요



사과 갈색무늬병

■ 방제(예방)요령

- 관수 및 배수를 철저히 관리하고 균형시비와 전정을 통한 수관 내 통풍과 통광을 원활히 해야함.
- 병들어 떨어진 잎은 모아서 불에 태우고 발생초기에 적용약제를 살포

■ 적용약제

- 부티나, 모두랑, 살림꾼, 선가드, 실바코, 푸름이, 해비치, 나티보 등

✓ 사과 겹무늬썩음병

■ 발생과 피해

- 과실에서 초기에 황갈색의 소형 반점으로 나타나고 진전되면 윤문상의 병반으로 확대 됨
- 줄기는 병든 부위의 껍질이 갈라지면서 부풀어 오르고 사마귀모양의 조피증상이 발생
- 병원균은 줄기의 병든 부위에서 월동한 후 이듬해 5월~8월경에 비바람에 의해 비산하여 과실에 감염되어 잠복한 후 생육후기에 발병



사과 겹무늬썩음병

■ 방제요령

- 월동 후 일찍 사마귀 조피증상을 제거해주고 전정한 나뭇가지는 모아서 불태움
- 월동한 비산 포자가 과일에 부착하지 못하도록 봉지씌우기가 가장 효과적이고, 6월부터 예방위주의 적용약제를 살포

■ 적용약제

- 부티나, 모두랑, 탈렌트, 선가드, 살림꾼, 실바코, 푸름이, 마가네 등

✓ 과수 노린재류

■ 발생과 피해

- 노린재류는 대부분 과수원 외부에서 약충 상태로 번식 후 과수원으로 날아와 과실을 흡즙하여 껍질이 변색되어 상품성을 떨어뜨리는 피해를 줌
- 과실을 가해하는 우점종은 갈색날개노린재와 썩덩나무노린재로 9월까지 피해를 줌

■ 방제요령

- 한낮에는 그늘에 숨어있고, 기온이 높지 않은 아침 저녁 무렵에 가해하므로 이른 아침이나 저녁 무렵에 과원을 관찰하여 발견즉시 적용약제를 살포



노린재 피해과실

■ 적용약제

- 오신, 팬텀, 술탄, 세베로, 샷건, 델타포스, 선두플러스 등

☼ 1개월 예보

부산기상청 제공

- 기온은 평년과 비슷하거나 높겠음
- 강수량은 대체로 평년과 비슷하겠음

| 구 분 | 평 균 기 온 | 강 수 량 |
|---------------------|---------------------|----------------------|
| 1주 (09.11~09.17) | 평년(21.2℃)과 비슷하거나 높음 | 평년(46.3mm)과 비슷 |
| 2주 (09.18~09.24) | 평년(20.0℃)과 비슷하거나 높음 | 평년(32.0mm)과 비슷하거나 많음 |
| 3주 (09.25~10.01) | 평년(18.5℃)과 비슷하거나 높음 | 평년(28.0mm)과 비슷하거나 많음 |
| 4주 (10.02~10.08) | 평년(17.2℃)과 비슷하거나 높음 | 평년(14.4mm)과 비슷 |

| 구 분 | 날 씨 전 망 |
|---------------------|---|
| 1주 (09.11~09.17) | 이동성 고기압의 영향을 주로 받겠음 |
| 2주 (09.18~09.24) | 고기압의 영향을 주로 받겠으나 남쪽을 지나는 저기압의 영향을 받을 때가 있겠음 |
| 3주 (09.25~10.01) | 고기압의 영향을 주로 받겠으나, 남쪽을 지나는 저기압의 영향을 받을 때가 있겠음 |
| 4주 (10.02~10.08) | 이동성 고기압의 영향을 주로 받겠음 |

- ※ 농약을 뿌리기 전에는 포장지의 농약사용요령을 읽어서 안전사용기준을 지켜주시고
살포 후에는 비눗물로 몸을 깨끗이 씻어서 건강관리에 유의하시기 바랍니다.
- ※ 농약 살포요령 등은 농약관리시스템(<http://epms0.rda.go.kr/>) 참조

'농약 잔류허용기준'이 강화됩니다.

☞ 식품의약품안전처에서는 수입 및 국내 유통식품 중 잔류허용기준이 없는 농약성분에 대한 안전관리를 강화하기 위해 농약허용물질목록관리제도(PLS)를 시행하게 되었습니다.

☞ 잔류허용기준이 강화(PLS 시행)되면 작목별 등록된 농약 이외에는 절대 사용이 금지됩니다.

- ▶ 작목별 허용기준이 설정된 농약 : 허용기준 이하 검출 시 적합
- ▶ 작목별 허용기준이 설정되지 않은 농약 : 일률기준 0.01ppm 이하 적합



☞ 2018년 12월 이후 모든 농산물을 대상으로 전면 시행될 예정입니다.

▶ 1차는 견과종실류와 열대과일류를 대상으로 2016년 12월부터 시행되었습니다.

| 대분류 | 소분류 | 작 목 명 |
|-----------|------------|---|
| 견과 종실류 | 땅콩 또는 견과류 | 밤, 호두, 은행, 잣, 땅콩, 아몬드, 피칸, 개암, 도토리 등 |
| | 유지 종실류 | 참깨, 들깨, 해바라기씨, 호박씨, 올리브, 면실, 유채씨, 홍화씨 등 |
| | 음료 및 감미종실류 | 커피원두, 카카오원두, 콜라너트, 과라나 |
| 과일류 | 열대과일류 | 키위(참다래), 바나나, 파인애플, 아보카도, 파파야, 대추야자, 망고, 구아바, 코코넛, 리치, 패션푸르트, 두리안, 망고스틴 등 |

꼭! 지켜야 할 핵심 사항 5가지

- 1**

재배작목에 등록된 농약만 사용하기
- 2**

농약 희석배수와 살포횟수 지키기
- 3**

출하 전 마지막 살포일 준수하기
- 4**

농약 포장지 표기사항을 반드시 확인하고 사용하기
- 5**

불법 밀수입 농약이나 출처 불분명한 농약 사용금지



문의 : 농촌진흥청 기술보급과, 도농업기술원, 시군농업기술센터