



맥류 병해충 방제

맥류 병약제 (생육중)

대상병	품목명	등록상품명	
붉은곰팡이병	헥사코나졸 입상수화제	보리	침투왕
	디페노코나졸·프로피코나졸 유제	보리, 밀	플레이
	트리플록시스트로빈 입상수화제	보리	에이플
	프로피코나졸·티오파네이트메틸 유현탁제	보리	아끼미
	캡탄 수화제	보리, 밀	팜한농캡탄, 삼공깁탄, 영일깁탄, 경농깁탄, 반가운, 부패왕 등
	캡탄 입상수화제	보리	머판
	플루디옥소닐 액상수화제	밀	엘도라도, 앤티팡, 사이나, 청풍명월, 헤드림골드, 사파이어, 애니팡, 잿비세 등
	황 입상수화제	밀	쿠무러스
	디페노코나졸 수화제	귀리	[핵탄, 균가네, 젠토왕, 밀고, 푸르겐, 매직소, 팜존, 푸리온, 흑성, 갈반독] 등
	헥사코나졸 액상수화제	보리	쓰리뷰, 삼공헥사코나졸 등
흰가루병	헥사코나졸 입상수화제	보리	침투왕
	디페노코나졸·프로피코나졸 유제	보리	플레이
	트리플록시스트로빈 입상수화제	보리	에이플
	트리플루미졸 수화제	보리	트리후민
	트리포린 유제	보리	사프롤, 뉴프롤 등
	페나리몰 수화제	보리	동부훼나리, 경농훼나리 등
	마이클로부타닐 수화제	보리	시스텐
녹병	헥사코나졸 입상수화제	보리	[침투왕]
뿌리썩음병	프로파모카브하이드로클로라이드 액제	보리	[점프업, 프리엔, 언더카버] 등
겉깜부기병	베노밀·티람 수화제	보리	[삼공베노람, 큰나락] 등
깜부기병	페녹사닐·티플루자마이드 유제	보리, 귀리	[벼천왕]
	헥사코나졸 액상수화제	보리	[한빛]
종자소독	카복신·티람 분제	보리(겉깜부기병)	비타지람
	베노밀·티람 수화제	밀	[삼공베노람, 큰나락] 등
	플루디옥소닐 종자처리액상수화제	보리	아리스위퍼

맥류 해충 약제

대상해충	품목명	등록상품명	
애멸구	피메트로진 입상수화제	보리	우수수, 플래넘 등
	티아메톡삼 액제	보리	[어트렉]
멸구류	아세타미프리드·테부페노자이드 액상수화제	보리	[행진]
기장테두리진딧물	아세타미프리드·테부페노자이드 액상수화제	보리	[행진]
	아세타미프리드·피메트로진 입상수화제	보리	[에버킹]
	플로니카미드·설펍사플로르 입상수화제	귀리	[빅스톤]
진딧물류	플로니카미드·설펍사플로르 입상수화제	귀리	[빅스톤]
	피리플루퀴나존 액상수화제	보리	[팡파레에스]
나방류	피메트로진 수화제	보리	[무사, 체스] 등
	비펜트린 액상수화제	보리	[퀵다운]
명나방류	클로란트라닐리프롤 수화제	보리	[프레버톤]
	테부페노자이드 액상수화제	보리	[미믹]

* []은 잠정기준약제(잔류허용기준은 설정되어 있으나 약효나 약해에 대한 시험은 진행 중)



맥류 병해충은 예방 및 적기방제가 중요합니다!





맥류 생육기 병해충 방제 핵심기술



01 붉은곰팡이병 발생 및 방제대책 (Scab 보리, Petch 밀)

발생시기 출수기~유숙기(기상조건 : 평균기온 18~20℃, 습도 80%, 강우 3일 이상 지속시)

주요병징 이삭은 갈색으로 변색, 점차 진전되면 홍색의 곰팡이(분생포자) 발생. 병이 심해지면 흰곰팡이 발생되고 알이 차지 않거나 검은색으로 변색. 줄기에 발생시 잎집의 부착부위가 갈색으로 변하며, 아주 어린 묘에 발생하면 포기 전체가 말라죽음

방제대책 습해예방(배수로 정비), 수확즉시 건조 확산방지, 이병립 제거 등 (방제적기) 4. 24.~5. 10일, 출수기~유숙기(강우직후) 1~3회

약제(표 참조) 디페노코나졸·프로피코나졸 유제, 캡탄 수화제, 헥사코나졸 입상수화제, 트리플록 시스트로빈 입상수화제 등



밀(병든 이삭)

보리(병든 이삭)

02 녹병 발생 및 방제대책(Rust)

발생시기 5월(잎, 줄기)

주요병징 초기 갈색 반점에서 진전되면 적갈색의 분말 반점 발생

방제대책 과도한 파종 및 질소시비 지양 등

약제(표 참조) 헥사코나졸 입상수화제 등



잎 병징

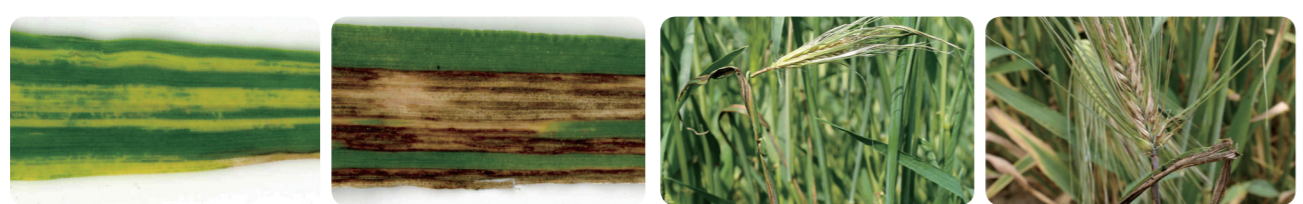
줄기 병징

03 줄무늬병 발생 및 방제대책(Leaf stripe)

발생시기 출수기(비가 많고 습도 높을 때, 12℃), 5월 최성기

주요병징 잎이나 잎집에 노란색 줄무늬가 생긴 후 전체로 번져 괴사하며 점차 갈색에서 검은색으로 변함

방제대책 건전 종자사용, 윤작, 잡초제거, 질소과비 지양 등 (종자소독) 카복신·티람 분제, 캡탄 수화제 등



줄무늬병(Leaf stripe)

줄무늬병(이삭 병징)

04 깜부기병 발생 및 방제대책(Smut)

발생시기 종자전염(발아~개화기)

겉깜부기병 회백색 막에 쌓여 2~3일 먼저 출수하며 검은색 포자가루가 주변 맥류를 감염시킴

속깜부기병 다소 늦게 출수하며, 포자가 흠날리지 않으며, 수확시 토양이나 종자를 감염시킴

방제대책 건전 종자사용, 온탕침법이나 약제 분의처리

약제(표 참조) (겉) 베노밀·티람 수화제, (겉) 헥사코나졸 액상수화제 등



보리 깜부기병

밀 깜부기병

밀 비린깜부기병 피해립

05 흰가루병 발생 및 방제대책 (Powdery mildew)

발생시기 5월(비가 자주 오고 기온이 낮을 때)

주요병징 잎에 밀가루 같은 흰가루 반점처럼 생기며, 심한 경우 줄기까지 흰가루가 번지며 노랗게 말라 죽음

방제대책 발병 초부터 방제, 과도한 파종 및 질소시비 지양 등

약제(표 참조) 헥사코나졸 입상수화제 등



보리

밀

06 바이러스병 (누른모자이크병 (Mosaic), 황화왜화병(Dwarf))

주요병징 잎에 특유의 병징이 나타나며 생육 불량으로 수량감소가 나타남. 보리의 누른모자이크 병은 얼룩무늬, 노란색 반점(세로반점)이 발생하여 심할 경우 포장전체가 누렇게 보임. 황화왜화병은 보리, 밀, 귀리에 발생하며 잎이 노랗게 변하고 이후 붉은색(보라색)으로 변색됨

방제대책 저항성 품종, 발생포 토양이동 금지(누른모자이크병), 진딧물 방제(황화왜화병) 등

