

2022년 거창군 생활폐기물 수집 운반대행업체 평가 연구
최 종 보 고 서

2022. 12.

거 창 군

2022년 거창군 생활폐기물 수집 운반대행업체 평가 연구
최 종 보 고 서

2022. 12.

제 출 문

거창군수 귀하

본 보고서를 『2022년 거창군 생활폐기물 수집 운반대행업체 평가 용역』의 최종보고서로 제출합니다.

2022. 12.

재단법인

나라정책개발원

이 사 장

김 선 영

책임연구원

박 순 주

목 차

제1장 연구의 개요

- 1.1. 연구의 배경 및 목적 3
 - (1) 연구의 배경 3
 - (2) 연구의 목적 3
- 1.2. 연구의 범위 및 내용 4
 - (1) 연구의 범위 4
 - (2) 연구의 내용 4
 - (3) 적용법령 및 자료 4

제2장 일반현황

- 2.1. 도시 일반현황 7
 - (1) 인문환경 7
 - (2) 자연환경 11
- 2.2. 폐기물관련 현황 14
 - (1) 생활폐기물 발생 및 처리 현황 14
 - (2) 생활폐기물 관리 현황 15
- 2.3. 생활폐기물 수집·운반 대행업체 현황 17
 - (1) 대행업체 일반현황 17
 - (2) 수거업체 청소관리구역(생활폐기물) 17
 - (3) 수집·운반차량 보유현황 18
 - (4) 차량 및 인원 적용기준 19
 - (5) 수거횟수 및 작업일수 20
 - (6) 수집·운반 일정 21
 - (7) 월별 수집·운반 일정 22

제3장 관련법규 검토

- 3.1. 폐기물 관리법 27
- 3.2. 생활폐기물 수집·운반 대행자에 대한 대행실적 평가기준 적용지침 28
- 3.3. 거창군 생활폐기물 수집·운반 대행자 평가 조례 30

제4장 주민만족도 평가

4.1. 주민만족도 평가 기준 및 방법	33
(1) 평가 개요	33
(2) 평가 기간 및 방법	33
(3) 평가 항목 및 배점	33
(4) 평가 표본의 선정	35
4.2. 주민만족도 평가 결과	36
(1) 평가 조사 응답자 현황	36
(2) 평가 조사 결과	39

제5장 평가단 현장평가

5.1. 평가단 현장평가 기준 및 방법	47
(1) 평가 개요	47
(2) 평가 기간 및 방법	47
(3) 평가 항목 및 배점	47
(4) 평가 표본의 선정	49
5.2. 청소구역 현장평가 결과	50
(1) 평가 조사 현황	50
(2) 평가 조사 결과	51
5.3. 사업장 현장평가 결과	52
(1) 평가 조사 현황	52
(2) 평가 조사 결과	52
(3)작업자 만족도 조사결과	56

제6장 실적서류 평가

6.1. 실적서류 평가 기준 및 방법	61
(1) 평가 개요	61
(2) 평가 기간 및 방법	61
(3) 평가 항목 및 배점	62
6.2. 실적서류 평가 항목별 결과	64
(1) 민원처리	64
(2) 인력관리	66
(3) 장비관리	68
(4) 안전관리	70
(5) 거버넌스 참여	72
6.3. 실적서류 평가 종합 결과	73

제7장 평가결과 분석 및 결론

7.1. 종합 평가결과 분석	77
(1) 평가 결과	77
(2) 종합 분석 및 결론	78

부록 참고자료

1. 현장평가 사진	83
------------------	----

표 목 차

<표2-1> 지역의 연혁	7
<표2-2> 연도별 인구 현황	8
<표2-3> 지역별 인구 현황	9
<표2-4> 행정구역 현황	10
<표2-5> 경·위도상의 위치	11
<표2-6> 기상개황	13
<표2-7> 거창군 생활폐기물 발생 현황	14
<표2-8> 거창군 생활폐기물 처리 현황	14
<표2-9> 거창군 생활폐기물 관리인원 및 장비 현황	15
<표2-10> 거창군 생활폐기물 수집·운반 차량 현황(2020년)	15
<표2-11> 거창군 생활폐기물 관리 예산(2020년)	16
<표2-12> 희봉위생공사 일반현황	17
<표2-13> 수거업체 청소관리구역(생활폐기물)	17
<표2-14> 수집·운반차량 보유현황	18
<표2-15> 차량 및 인원 적용기준	19
<표2-16> 수거횟수 및 작업일수	20
<표2-17> 희봉위생공사 수거요일 및 시간	21
<표2-18> 희봉위생공사 생활쓰레기 월별 수집·운반 현황(2020년)	22
<표2-19> 희봉위생공사 생활쓰레기 월별 수집·운반 현황(2021년)	22
<표2-20> 희봉위생공사 재활용품 월별 수집·운반 현황(2020년)	23
<표2-21> 희봉위생공사 재활용품 월별 수집·운반 현황(2021년)	23
<표2-22> 희봉위생공사 음식물류 폐기물 및 그 외 월별 수집·운반 현황(2020년)	24
<표2-23> 희봉위생공사 음식물류 폐기물 및 그 외 월별 수집·운반 현황(2021년)	24
<표3-1> 생활폐기물 수집·운반 대행자 대행실적 평가기준 배점	28
<표3-2> 생활폐기물 수집·운반 대행자 대행실적 평가결과 등급의 활용(예)	29
<표4-1> 주민만족도 조사 평가항목 및 배점	33
<표4-2> 세부 평가항목별 설문문항 및 계산방법	34
<표4-3> 청소구역 특징별 주민만족도 조사 표본수(예)	35
<표4-4> 거창군 주민만족도 조사 표본수	35
<표4-5> 거창군 주민만족도 설문응답자 성별 현황	36
<표4-6> 거창군 주민만족도 설문응답자 연령별 현황	37
<표4-7> 거창군 주민만족도 설문응답자 주거형태별 현황	38
<표4-8> 거창읍 주택지역 주민만족도 조사결과	39
<표4-9> 거창읍 상가지역 주민만족도 조사결과	40
<표4-10> 거창군 면 주택지역 주민만족도 조사결과	41
<표4-11> 거창군 면 상가지역 주민만족도 조사결과	41
<표4-12> 거창군 주민만족도 조사결과	42
<표4-13> 거창군 주민만족도 종합평점	43
<표4-14> 거창군 평가목표별 주민만족도 종합평점	43
<표5-1> 평가단 현장평가 평가항목 및 배점	47
<표5-2> 세부 평가항목별 배점기준 및 계산방법	48
<표5-3> 청소구역 특징별 현장평가 표본(구역)수(예)	49

<표5-4> 청소구역 현장평가 표본(구역)수	49
<표5-5> 청소구역 현장평가 평가지역별 조사대상수	49
<표5-6> 청소구역 현장평가 실시 현황	50
<표5-7> 청소구역 현장평가 결과	51
<표5-8> 희봉위생공사 사업장 현장평가 대상시설	52
<표5-9> 희봉위생공사 차고지 현장평가 항목별 내용	53
<표5-10> 희봉위생공사 작업자 위생·안전 현장평가 결과	54
<표5-11> 희봉위생공사 평가단 현장평가 종합평점	55
<표5-12> 희봉위생공사 작업자 의견	57
<표6-1> 실적서류 평가자료 요청 목록	61
<표6-2> 실적서류 평가 평가항목 및 배점	62
<표6-3> 세부 평가항목별 배점기준 및 계산방법	63
<표6-4> 희봉위생공사 민원 집계	64
<표6-5> 희봉위생공사 민원대응 실적 평점	64
<표6-6> 희봉위생공사 긴급수거반 실적 평점	64
<표6-7> 희봉위생공사 민원대응 만족도 평점	65
<표6-8> 희봉위생공사 작업인력 실적 평점	66
<표6-9> 희봉위생공사 작업자 임금 평점	66
<표6-10> 희봉위생공사 임금지급비율 평점	67
<표6-11> 희봉위생공사 안전물품 지급현황	67
<표6-12> 희봉위생공사 근무복 제공 평점	67
<표6-13> 희봉위생공사 장비보유 현황 평점	68
<표6-14> 희봉위생공사 노후차량 운영 평점	68
<표6-15> 희봉위생공사 차량청결관리 평점	69
<표6-16> 희봉위생공사 안전사고 평점	70
<표6-17> 희봉위생공사 안전교육 평점	70
<표6-18> 작업시간 평점	71
<표6-19> 악천후 등 작업기준 평점	71
<표6-20> 행정처분 이행 평점	72
<표6-21> 지자체 사업 협력 평점	72
<표6-22> 지역 사회 기여 평점	72
<표6-23> 희봉위생공사 실적서류 평가 평가목표별 종합 결과	73
<표7-1> 희봉위생공사 대행실적 평가 종합 결과	77

그림목차

<그림2-1> 연도별 인구 현황	8
<그림2-2> 지역별 인구 구성	9
<그림2-3> 행정구역도	10
<그림2-4> 경상남도 거창군의 위치	11
<그림2-5> 기상개황	13
<그림4-1> 주민만족도 설문응답자 성별 현황	36
<그림4-2> 주민만족도 설문응답자 연령별 현황	37
<그림4-3> 주민만족도 설문응답자 주거형태별 현황	38

제1장

연구의 개요

- 1.1. 연구의 배경 및 목적
- 1.2. 연구의 범위 및 내용

제1장 연구의 개요

1.1. 연구의 배경 및 목적

(1) 연구의 배경

- 거창군은 「폐기물관리법」 제14조제8항제2호에 근거하여 생활폐기물 수집·운반 대행업체의 서비스가 얼마나 능률적이며 효과적으로 지역사회에 공급하는지를 체계적으로 평가하기 위하여 2014년 11월 「거창군 생활폐기물 수집·운반 대행업체 평가조례」를 제정하고 2014년부터 2021년까지 관내 수집·운반 대행업체를 대상으로 실적평가를 실시함
- 생활폐기물을 수집·운반하는 대행업체의 서비스 행위는 주민들의 삶의 질을 결정하는데 중요한 요인이 되고 있어, 서비스 품질의 유지와 발전이 필요함

(2) 연구의 목적

- 「폐기물관리법」 제14조제8항제2호 및 「거창군 생활폐기물 수집·운반 대행업체 평가 조례」에 근거한 평가지표에 따라 객관적이고 전문적인 방법을 통해 대행업체에 대한 실적평가를 실시하여,
- 대행기간 그리고 향후 입찰 시 인센티브 또는 패널티를 적용함으로써 대행업체의 업무수행 능력 향상 및 종사자들의 처우개선 등과 군민들에게 안정적이고 질 높은 서비스를 제공하도록 하며,
- 주민만족도, 현장평가, 서류평가 결과를 분석하여 대행업체 및 거창군 생활폐기물 수거체계의 문제점을 파악하여 개선방안을 마련코자 함

1.2. 연구의 범위 및 내용

(1) 연구의 범위

1) 시간적 범위

- 기준연도 : 2022년

2) 공간적 범위

- 거창군 생활폐기물 수집·운반 대행 구역 전체

(2) 연구의 내용

- 일반현황 분석
- 관련법규 검토
- 분야별 세부 평가 조사
- 평가결과 분석 및 개선방안 제시

(3) 적용법령 및 자료

- 폐기물관리법 제14조(생활폐기물의 처리 등) 제8항제2호
- 환경부, 생활폐기물 수집·운반 대행자에 대한 대행실적 평가기준 적용지침 (2021.4)
- 거창군, 생활폐기물 수집·운반 대행업체 평가 조례(2014.11)
- 기타 연구에 필요한 관련 법령 및 관계자료

제2장



일반현황

2.1. 도시 일반현황

2.2. 폐기물관련 현황

2.3. 생활폐기물 수집·운반 대행업체 현황

제2장 일반현황

2.1. 도시 일반현황

(1) 인문환경

1) 지역의 연혁

<표2-1> 지역의 연혁

연대	연혁
• 부족국가시대	• 고순시국 또는 거타라고 부른 듯하며 동부는 가소, 서북부는 염례 또는 남내라고 부름
• 신라초기	• 거타, 거열이라 칭함
• 757년(경덕왕16년)	• 거창군으로 칭하고 가소를 함음현으로 남내를 여선현으로 개명하여 거창군에 편입
• 940년(태조23년)	• 여선현을 감음현으로 함음현을 가소현으로 개칭
• 1018년(현종9년)	• 함천을 합주로 승격시키고 거창·가소·감음·이안·삼기를 모두 합주에 속현으로 삼음
• 1414년(태종14년)	• 가소지방에 이주한 거제와 거창을 병합하여 제창현으로 칭함
• 1495년(연산초)	• 연산비 신씨의 관향으로 거창군으로 승격
• 1506년(중종초)	• 단경왕후 신씨의 폐위로 다시 거창현으로 격하
• 1739년(영조 15년)	• 단경왕후 복위로 거창부로 승격
• 1895년(고종 32년)	• 거창부를 거창군으로 개칭
• 1914년	• 안위군 마리, 위천, 북상과 삼가군의 신원면을 편입
• 1937년	• 거창읍으로 승격
• 1957년	• 월천면이 거창읍에 편입
• 1972년	• 함양군 안의면 진목리, 춘전리가 남상면으로 편입
• 현재	• 거창읍, 주상, 웅양, 고제, 북상, 위천, 마리, 남상, 남하, 신원, 가조, 가북면 등 1읍 11면의 행정구역으로 구성

자료 : 거창군 내부자료

2) 인구

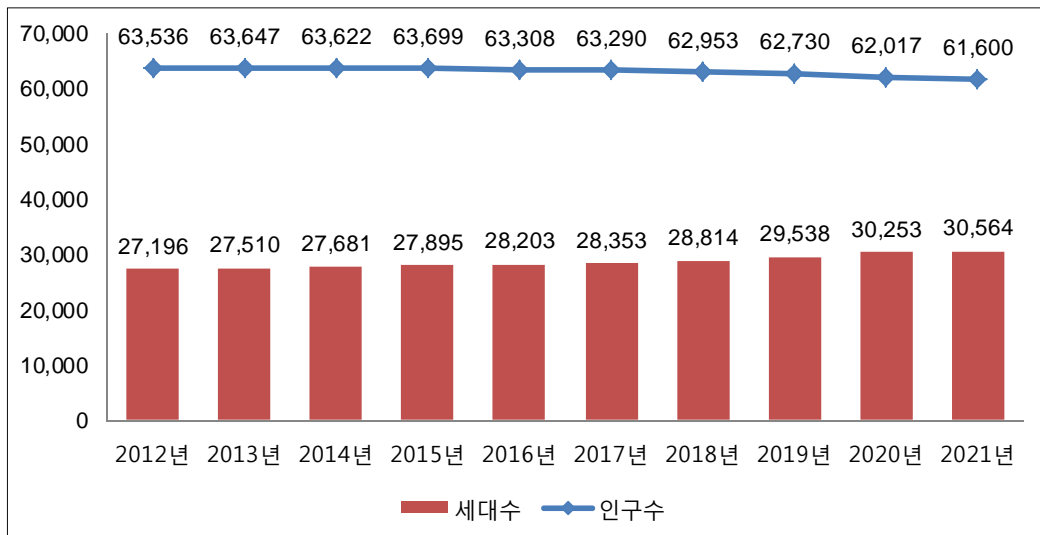
- 2021년 12월말 거창군의 총인구는 61,600명으로 전년 대비 0.7% 감소하였으며, 세대수는 30,564세대로 전년 대비 1.0% 증가하였다.

<표2-2> 연도별 인구 현황

구분	세대 (세대)	인구(명)			세대당인구 (명/세대)	인구밀도 (명/k㎡)
		계	남	여		
2012년	27,196	63,536	30,761	32,775	2.34	79.11
2013년	27,510	63,647	30,864	32,783	2.31	79.24
2014년	27,681	63,622	30,794	32,828	2.30	79.21
2015년	27,895	63,699	30,874	32,825	2.28	79.31
2016년	28,203	63,308	30,746	32,562	2.24	78.82
2017년	28,353	63,290	30,731	32,559	2.23	78.80
2018년	28,814	62,953	30,579	32,374	2.18	78.38
2019년	29,538	62,730	30,620	32,110	2.12	78.11
2020년	30,253	62,017	30,329	31,688	2.05	77.20
2021년	30,564	61,600	30,230	31,370	2.02	76.68
연평균증가율(%)	1.3%	-0.3%	-0.2%	-0.5%	-1.6%	-0.3%

주1) 각 연도 12월말 기준, 외국인 포함

자료 : 거창군 내부자료 및 거창군 통계연보, 2013.~2021.



<그림2-1> 연도별 인구 현황

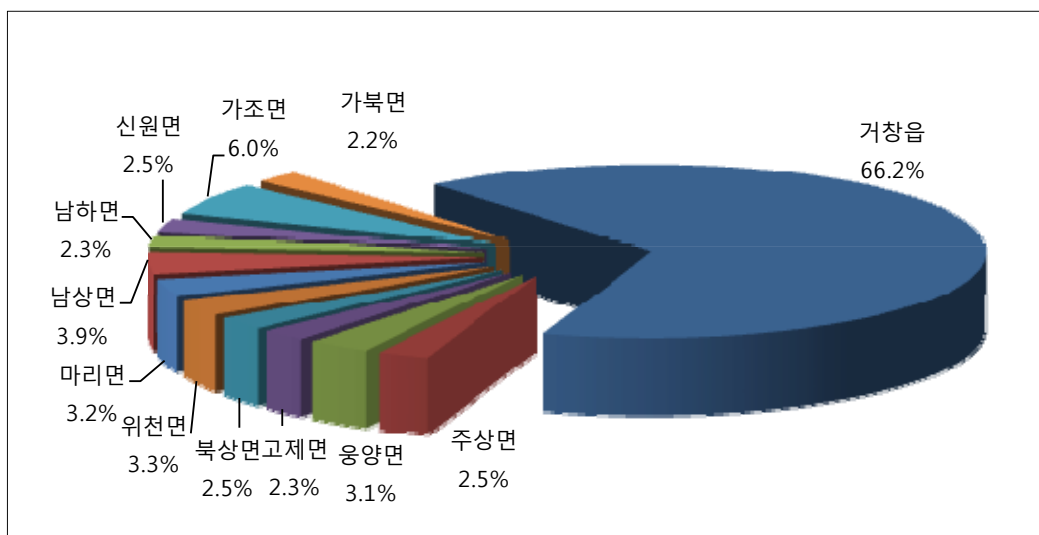
- 2021년 12월말 읍면별로 인구 최다는 거창읍으로 18,544세대 40,807명, 최소는 가북면으로 838세대 1,365명이며, 전체 인구밀도는 km²당 76.68명이다.

<표2-3> 지역별 인구 현황

구분	세대 (세대)	인구(명)			세대당인구 (명/세대)	인구밀도 (명/km ²)
		계	남	여		
거창군	30,564	61,600	30,230	31,370	2.02	76.68
거창읍	18,544	40,807	20,100	20,707	2.20	728.31
주상면	882	1,550	774	776	1.76	30.99
웅양면	1,027	1,884	924	960	1.83	32.20
고제면	829	1,397	703	694	1.69	23.90
북상면	923	1,541	759	782	1.67	12.30
위천면	1,131	2,011	956	1,055	1.78	37.32
마리면	1,176	1,988	953	1,035	1.69	42.67
남상면	1,325	2,423	1,218	1,205	1.83	35.36
남하면	831	1,399	654	745	1.68	28.10
신원면	920	1,529	750	779	1.66	20.74
가조면	2,138	3,706	1,778	1,928	1.73	56.02
가북면	838	1,365	661	704	1.63	14.17

주1) 2021년 12월말 기준, 외국인 포함

자료 : 거창군 내부자료



<그림2-2> 지역별 인구 구성

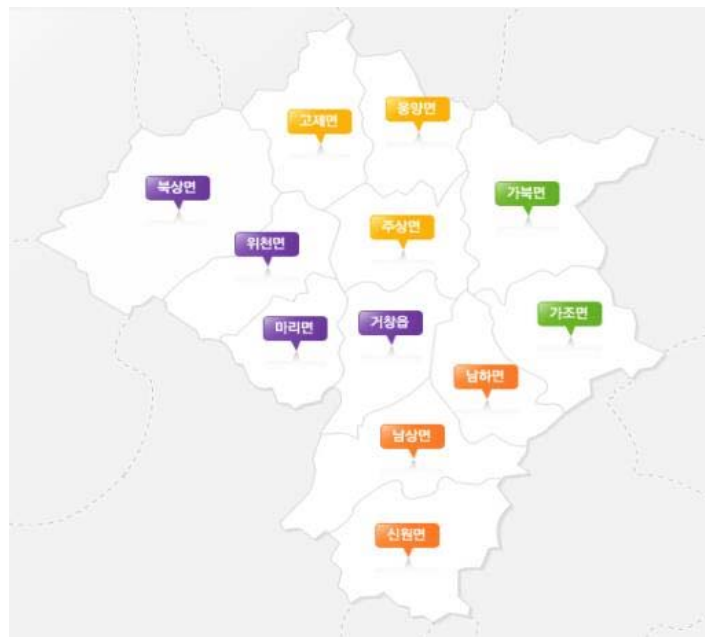
3) 행정구역

- 거창군의 총면적은 803.37km²로서 북상면이 125.32km²로 가장 넓고, 마리면이 46.59km²로 가장 좁으며, 행정구역은 1읍, 11면, 법정리(동) 94개소, 행정리(동) 267개소, 719반으로 구성되어 있다.

<표2-4> 행정구역 현황

구분	면적(km ²)	구성비(%)	읍	면	리		반
					법정	행정	
거창군	803.37	100.0%	1	11	94	267	719
거창읍	56.03	7.0%	1	-	13	37	279
주상면	50.02	6.2%	-	1	7	18	32
웅양면	58.51	7.3%	-	1	7	24	36
고제면	58.46	7.3%	-	1	5	17	33
북상면	125.32	15.6%	-	1	7	12	34
위천면	53.89	6.7%	-	1	7	19	39
마리면	46.59	5.8%	-	1	7	24	41
남상면	68.52	8.5%	-	1	10	25	45
남하면	49.79	6.2%	-	1	5	20	39
신원면	73.72	9.2%	-	1	9	21	34
가조면	66.16	8.2%	-	1	10	32	70
가북면	96.36	12.0%	-	1	7	18	37

자료 : 거창군 통계연보, 2021.



<그림2-3> 행정구역도

(2) 자연환경

1) 위치

- 거창군은 경상남도 최서북부지방으로 소백산맥의 준령을 경계로 경상북도·전라북도와 접경하고 있다. 그 규모는 동서가 37.0km, 남북이 43.5km이다.

<표2-5> 경·위도상의 위치

군청 소재지	단	경도와 위도의 극점		연장거리
		지명	극점	
거창군 거창읍 중앙로 103	동단	가조면 도리	동경 128°05′ 북위 35°41′	동서간 37.0km 남북간 43.5km
	서단	북상면 월성리	동경 127°41′ 북위 35°46′	
	남단	신원면 와룡리	동경 127°56′ 북위 35°30′	
	북단	고제면 봉계리	동경 127°53′ 북위 35°54′	

자료 : 거창군 내부자료



<그림2-4> 경상남도 거창군의 위치

2) 지형·지세

- 거창군은 서부 내륙지대에 위치하며 3대 국립공원의 중심지이며 경상남도의 최서북단 전북, 경북과 접경하는 표고 200미터 이상의 분지로 이루어져 있다. 3대 국립공원의 중심지(지리, 덕유, 가야산)에 위치하여 있어 수송대관광지, 월성계곡 등의 수려한 자연경관을 자랑하고 있다.
- 소백산맥의 준령인 덕유산권의 삼봉간(1,254), 수령봉(933), 대봉(1,300), 지봉(1,302), 거봉(1,390), 상여덤(1,400), 덕유산하봉(1,594), 무룡산(1,492), 삿갓봉(1,400), 남덕유산(1,507)이 북서로 잇달아 늘어서 있고, 북동으로 가야산권의 수도산(1,317), 단지봉(1,327), 민봉(1,259), 두리봉(1,133)이 우뚝 솟아 마치 두 줄기의 큰 산맥이 사람 인(人)자 모양의 북쪽 지봉이 되어 전라북도와 경상북도 사이의 경계를 이루고 있다.
- 거창읍을 중심으로 거창 동쪽이 되는 두무산(1,039)은 북동 가야산에서 내리뻗는 남산(1,140), 의상봉(1,046), 비계산(1,126), 오도산(1,134), 문재산(1,126), 오성산(889)과 더불어 거창 동벽과 동남벽이 되어 합천군과 경계를 지으며 월봉산(1,288), 금원산(1,353), 기백산(1,331)으로 내리뻗는 큰산줄기는 거창의 서벽이 되어 함양군과의 경계를 이룬다.
- 거창 남쪽끝에 자리하고 있는 솔봉산(645)과 좌우 줄기로 솟아 있는 매봉산(800)으로 이어진 낮은 산들은 거창 남벽이 되어 산청군과 경계를 이룬다.
- 북쪽의 덕유산권과 가야산권은 각기 거창 중심의 남쪽으로 작은 산줄기를 내리고 있다. 덕유산권에서는 대봉(1,400)에서 출발, 호음산(930), 석부산(886), 아홉산(취우령), 건흥산(563)이 서쪽 중심으로 내리뻗어 북상, 위천, 마리면 등 거창 서부의 산간 소분지를 이루고 있으며, 가야산권의 수도산 신선봉에서 동쪽 중심으로 내리뻗는 양각산(1,150), 희대미산(1,019), 불영산(825), 금귀봉(827) 등은 거창 동부의 가북, 가조면 등의 산간 소분지를 이루고 있다. 이 같이 동부와 서부의 산간 소분지를 이루면서 내린 산줄기 사이로 거제, 웅양, 주상면 등의 소분지가 생성되어 있다.
- 거창읍이 위치한 대분지를 중심으로 살펴보면 동쪽으로 남하, 북쪽으로 남상, 남쪽으로 신원면의 산간 소분지가 있다.

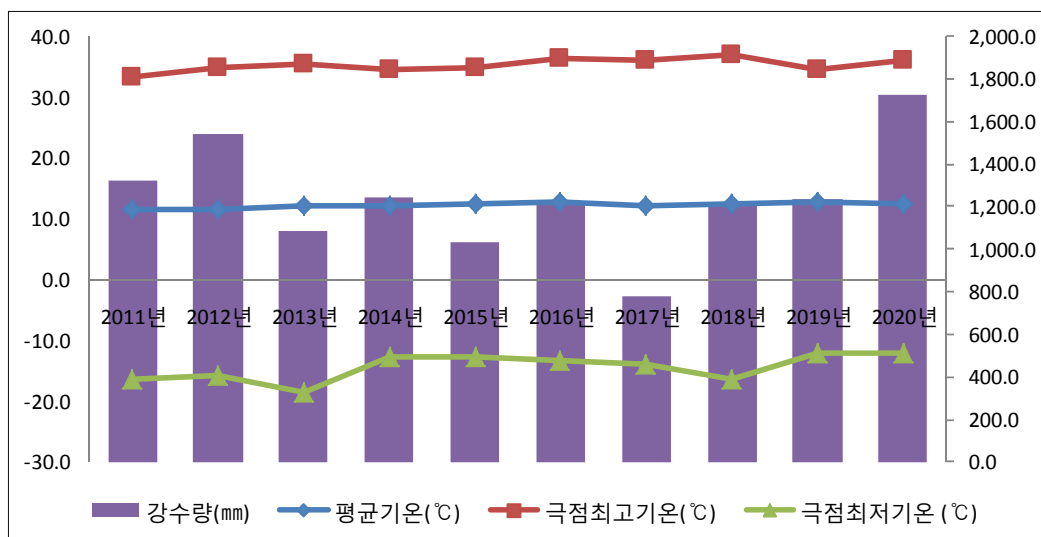
3) 기후

- 거창군은 내륙산간에 자리하여 일교차와 연교차가 심한편이며, 비교적 비가 많이 오는 지역에 속한다. 2020년 기준 연평균 12.5℃, 최고기온 36.2℃, 최저기온 -12.0℃ 이고, 연간 강수량은 1,726.7mm, 평균상대습도는 71.0%, 평균 풍속은 1.4m/s이다.

<표2-6> 기상개황

구분	평균기온 (℃)	극점최고기온 (℃)	극점최저기온 (℃)	강수량 (mm)	평균상대습도 (%)	평균풍속 (m/s)
2011년	11.6	33.3	-16.5	1,321.3	68.4	1.8
2012년	11.4	34.7	-15.8	1,538.8	69.0	1.8
2013년	12.0	35.6	-18.4	1,085.8	67.6	1.8
2014년	12.0	34.6	-12.8	1,242.4	66.0	1.6
2015년	12.4	34.8	-12.8	1,031.2	71.0	1.5
2016년	12.7	36.5	-13.4	1,229.8	71.8	1.3
2017년	12.2	36.2	-13.9	782.8	67.0	1.4
2018년	12.3	37.1	-16.4	1,215.6	71.0	1.3
2019년	12.7	34.6	-12.0	1,232.4	70.0	1.3
2020년	12.5	36.2	-12.0	1,726.7	71.0	1.4

자료 : 거창군 통계연보, 2012.~2021.



<그림2-5> 기상개황

2.2. 폐기물관련 현황

(1) 생활폐기물 발생 및 처리 현황

- 거창군 생활폐기물 관리구역의 면적은 매년 비슷한 수준이며, 인구는 조금씩 감소 추세에 있다. 생활폐기물 발생량은 2020년 기준 일반폐기물 48.6톤/일, 재활용폐기물 41.5톤/일, 음식물류폐기물 10.8톤/일로 합계 100.9톤/일을 기록해 전년대비 3.59% 가량 증가하였으며, 발생원단위는 1.63kg/인·일로 전년대비 4.80% 가량 증가하였음.

<표2-7> 거창군 생활폐기물 발생 현황

구분	생활폐기물 관리구역		생활폐기물 발생량 (톤/일)				발생원단위 (kg/인·일)
	면적(km ²)	인구(명)	계	일반	재활용	음식물	
2015년	803.14	63,699	78.9	42.6	24.7	11.6	1.24
2016년	803.18	63,819	83.3	37.9	34.7	10.7	1.31
2017년	803.20	63,288	76.3	33.1	33.1	10.1	1.21
2018년	803.30	62,953	70.3	33.7	26.2	10.4	1.12
2019년	803.31	62,726	97.4	43.6	42.8	11.0	1.55
2020년	803.38	62,005	100.9	48.6	41.5	10.8	1.63

자료 : 환경부·한국환경공단, 전국 폐기물 발생 및 처리현황(2015~2020)

- 2020년 기준으로 생활폐기물 발생량은 100.9톤/일, 매립 22.7톤/일(22.5%), 소각 25.9톤/일(25.7%), 재활용 52.3톤/일(51.8%)으로 처리되었음.

<표2-8> 거창군 생활폐기물 처리 현황

구분	발생량(톤/일)	처리방법(톤/일)		
		매립	소각	재활용
2015년	78.9	10.5 (13.3%)	32.1 (40.7%)	36.3 (46.0%)
2016년	83.3	11.8 (14.2%)	26.1 (31.3%)	45.4 (54.5%)
2017년	76.3	8.5 (11.1%)	24.6 (32.2%)	43.2 (56.6%)
2018년	70.3	8.6 (12.2%)	25.1 (35.7%)	36.6 (52.1%)
2019년	97.4	17.9 (18.4%)	25.7 (26.4%)	53.8 (55.2%)
2020년	100.9	22.7 (22.5%)	25.9 (25.7%)	52.3 (51.8%)

자료 : 환경부·한국환경공단, 전국 폐기물 발생 및 처리현황(2015~2020)

(2) 생활폐기물 관리 현황

- 2020년 기준으로 거창군의 생활폐기물 관리인원은 83명이며, 차량 29대, 손수레 11대, 중장비 0대를 보유하고 있음.

<표2-9> 거창군 생활폐기물 관리인원 및 장비 현황

구분	총계				공공처리				위탁처리			
	인원	차량	손수레	중장비	인원	차량	손수레	중장비	인원	차량	손수레	중장비
2015년	45	27	11	1	0	5	0	0	45	22	11	1
2016년	45	36	11	5	0	5	0	4	45	31	11	1
2017년	53	37	11	5	8	5	0	4	45	32	11	1
2018년	73	38	11	5	8	5	0	4	65	33	11	1
2019년	74	38	11	6	74	38	11	6	0	0	0	0
2020년	83	29	11	0	16	4	0	0	67	25	11	0

자료 : 환경부·한국환경공단, 전국 폐기물 발생 및 처리현황(2020)

<표2-10> 거창군 생활폐기물 수집·운반 차량 현황(2020년)

구분	밀폐식 차량 (대)	운반용 압착 압축 차량 (대)	기계식 상차 장치 부착 차량 (대)	수거 교반 차량 (대)	발효 차량 (대)	탱크 로리 (대)	카고 트럭 (대)	암롤 트럭 (대)	컨테 이너 트럭 (대)	버킷 로더 (대)	덤프 트럭 (대)	기타 (대)	계 (대)
생활폐기물	6	12	0	3	0	1	0	2	0	0	1	0	25
음식물폐기물	0	0	4	0	0	0	0	0	0	0	0	0	4
계	6	12	4	3	0	1	0	2	0	0	1	0	29

자료 : 환경부·한국환경공단, 전국 폐기물 발생 및 처리현황(2020)

- 2020년 기준으로 생활폐기물 관리 예산은 10,775,763천원이었으며, 집행예산은 9,787,413천원으로 100.0% 수집·운반·처리비용으로 집행되었음.

<표2-11> 거창군 생활폐기물 관리 예산(2020년)

구분	예산내역(천원)				집행내역(천원)		
	국비	지방비	세입수수료	계	시설설치비	수집운반 처리비	계
2015년	154,000	4,672,990	900,682	5,727,672	0	6,582,990	6,582,990
2016년	135,000	6,864,124	950,000	7,949,124	0	6,760,342	6,760,342
2017년	2,260,500	11,544,661	1,156,000	14,961,161	3,160,843	7,428,126	10,588,969
2018년	107,864	8,169,112	1,424,000	9,700,976	4,011,000	7,407,818	11,418,818
2019년	0	9,252,025	1,297,000	10,549,025	0	8,357,726	8,357,726
2020년	191,500	9,720,263	864,000	10,775,763	0	9,787,413	9,787,413

자료 : 환경부·한국환경공단, 전국 폐기물 발생 및 처리현황(2020)

2.3. 생활폐기물 수집·운반 대행업체 현황

(1) 대행업체 일반현황

<표2-12> 희봉위생공사 일반현황

구분	내용
업종	수집·운반업
연락처	055-942-7755
소재지	경상남도 거창군 거창읍 심소정길 139-31
차량현황	총 39대 (생활폐기물 수집·운반 평가차량 : 생활폐기물 수거 12대, 재활용 수거 8대, 음식물 수거 4대, 대형 수거 2대)
수거인력	총 57명(운전원 19명, 수거원 38명-가로청소 포함)
수거구역	거창군 전역(읍 1개, 면 11개)
수거대상 폐기물	일반·음식물·재활용·대형폐기물

자료 : 대행업체 조사

(2) 수거업체 청소관리구역(생활폐기물)

<표2-13> 수거업체 청소관리구역(생활폐기물)

구분		청소관리구역	비고
일반쓰레기	전 읍·면	거창군 전역	
재활용품	전 읍·면	거창군 전역	분리수거함 관리 포함
대형폐기물	전 읍·면	거창군 전역	처리시설* 운송 포함
음식물쓰레기		분리수거 전 세대	분리수거통 관리 포함
가로 청소		거창읍 및 가조면 소재지	주요 도로
매립장		복토 및 정지작업	
유원지 쓰레기		관내 유원지 전역	
부유 쓰레기		합천호 거창군 저수구역내	
기타		거창군이 추가로 지정하는 청소구역	

(3) 수집·운반차량 보유현황

<표2-14> 수집·운반차량 보유현황

번호	차량번호	연식	차명	용도	비고
1	96부1983	1999	압착식 진개장착 4톤	생활폐기물	거창군
2	경남82다2860	1998	트레이드 압착식 2.1톤	생활폐기물	
3	93가0693	2003	압착식진개1.8톤	생활폐기물	
4	93오9320	2000	라이노 압착식 4.2톤	생활폐기물	
5	93오9376	2003	압착식진개3.6톤	생활폐기물	
6	83루1999	2014	에이엠친환경압착식진개차2.8톤	생활폐기물	
7	97더5782	2010	에이엠압착식진개차2.4톤	생활폐기물	
8	97더5804	2009	봉고III일반덤프1톤	생활폐기물	
9	96부1925	2004	압착식진개차3.4톤	생활폐기물	
10	93오9301	2016	에이엠압착식진개차5.6톤	생활폐기물	
11	93오9352	2018	에이엠6.1톤압착식진개차	생활폐기물	
12	82보6677	2020	에이엠5.6톤압착식진개차	생활폐기물	
13	93오9395	2018	암롤트럭 4.5톤	유원지	거창군
14	97마1515	2007	이-마이티2톤	재활용	거창군
15	82다7561	2003	마이티1.9톤	재활용	거창군
16	81누6067	2010	이-마이티2톤	재활용	
17	96주5319	2005	이-마이티 2.55톤	재활용	
18	84너5936	2007	이-마이티2.2톤	재활용	
19	97더5375	2009	마이티진개덤프2.5톤	재활용	
20	82보6688	2020	에이엠5.6톤신압축식진개차	재활용	
21	811주1328	2022	에이엠1.6톤재활용품수거차	재활용	
22	83루1939	2011	에이엠회전형음식물수거차6.1톤	음식물	
23	97마1968	2009	한빛음식물수거5.2톤	음식물	
24	93오9316	2019	에이엠후방저상형6.7톤음식물쓰레기수거	음식물	
25	89러1951	2010	에이엠음식물쓰레기수거차	음식물	
26	80두7319	2021	라보롱가고	단독음식물	
27	81저0346	2021	포터 II 파워게이트	단독음식물	
28	80부2762	2021	포터 II 파워게이트	단독음식물	
29	80머9388	2012	포 터 II	대형폐기물	
30	97보0633	2017	포 터 II	대형폐기물	
31	경남02고9121	2020	굴착기21.5톤	매립장	거창군
32	경남02도2814	2014	굴삭기14톤	매립장	
33	경남06노2823	2015	덤프트럭15톤	매립장	
34	경남01고1075	2005	불도저 7.5톤	매립장	
35	93다7004	2010	한성다목적방역차	매립장	
36	96구4394	2019	라보5MT	가로청소,골목	
37	82조1979	2021	라보롱가고	가로청소	
38	97마1918	2007	대지8KL살수차 8톤	도로청소	
39	93두2637	2022	이택4㎡진공식노면청소차	도로청소	

자료 : 대행업체 조사

(4) 차량 및 인원 적용기준

<표2-15> 차량 및 인원 적용기준

구분	적용기준		
	차량	인원	비고
생활쓰레기 수집·운반	5톤 압착	운전원1,상차원2	
재활용품 수집·운반	2.5톤 카고	운전원1,상차원1 → 운전원1,상차원2	
음식물류폐기물 문전수거	오토바이 → 1톤 트럭	상차원1 → 운전원1,상차원1	거창읍 지역 일반주택
음식물류폐기물 수집·운반	5톤 음식물전용	운전원1,상차원1	거창읍 지역
대형폐기물 수집·운반	1톤 트럭	운전원1,상차원1 → 운전원1,상차원2	
유원지쓰레기 수집·운반	5톤 압착	운전원1,상차원1	
부유쓰레기 수집·운반	5톤 압착	운전원1,상차원2	
도로청소	인력, 오토바이 → 인력, 1톤 트럭	각 가로청소원1 → 가로청소원1 및 운전원1,가로청소원1	거창읍 지역
	도로청소차, 살수차	각 노면청소운전원 1	거창읍 지역
매립장 운영	불도저, 굴착기, 덤프트럭, 경운기	각 매립장 1	

주1) 밑줄 부분은 변동사항

(5) 수거횟수 및 작업일수

<표2-16> 수거횟수 및 작업일수

구분		수거횟수 및 작업일수	비고
생활쓰레기 수집·운반	읍시가지 지역	주6회	(연탄재 포함)
	읍변두리 지역	주2회	월, 목
	면소재지 지역	주6회	
	면마을 지역 ¹⁾	주1회	(기타유원지 포함)
재활용품 수집·운반	읍시가지 지역	주6회	
	읍변두리 지역	주1회	화
	면소재지 지역	주2회	화, 목
	면마을 지역 ¹⁾	주1회	
	아파트, 시내망	주3회	월, 수, 금
음식물류폐기물 문전수거	읍시가지 일반주택	주3회	월, 수, 금
음식물류폐기물 수집·운반	읍시가지 일반주택	주3회	월, 수, 금
	읍시가지 공동주택	주6회	
	가조면 사업장	주5회	
대형폐기물 수집·운반	전 지역	주6일	
유원지쓰레기 수집·운반	전 지역	필요시	
부유쓰레기 수집·운반	읍 지역	필요시	
가로청소	인력 및 오토바이	주6일	
	도로청소차 외 1	주6일	동절기(12월~3월) 미운행
매립장 운영	불도저 외 3	주6일	

주1) 생활쓰레기 및 재활용품 수집·운반 면마을 지역 주1회 수거요일 :

월요일 - 고제면·북상면

화요일 - 위천면·마리면·남하면

수요일 - 남상면·신원면

목요일 - 가조면·가북면

금요일 - 주상면·웅양면

2) 가조면 사업장(음식업소) 추가됨

(6) 수집·운반 일정

<표2-17> 희봉위생공사 수거요일 및 시간

구분	일반				음식물		재활용품					대형 폐기물
대행구역	거창군 전역				분리수거 전 세대		거창군 전역					거창군 전역
	읍 시가지	읍 변두리	면 소재지	면 마을	공동 주택	일반 주택	읍 시가지	읍 변두리	면 소재지	면 마을	아파트 /시내망	
운행횟수	주6회	주2회	주6회	주1회	주6회	주3회	주6회	주1회	주2회	주1회	주3회	주6회
거창읍	매일	월/목	-	-	매일	월수금	매일	화	-	-	월수금	매일
주상면	-	매일	금	금								
웅양면			금	금								
고제면			월	월								
복상면			월	월								
위천면			화	화								
마리면			화	화								
남상면			수	수								
남하면			화	화								
신원면			수	수								
가조면			목	목								
가북면			목	목								

(7) 월별 수집·운반 현황

1) 생활쓰레기 수거량 현황

<표2-18> 희봉위생공사 생활쓰레기 월별 수집·운반 현황(2020년)

구분	생활쓰레기						계
	읍시가지	읍면두리	면소재지	면마을	기타유원지	연탄재	
1월	656,250	48,450	195,870	75,220	0	54,680	1,030,470
2월	591,140	40,620	176,250	63,880	0	47,500	919,390
3월	619,510	47,650	183,740	76,110	0	45,440	972,450
4월	626,230	45,530	188,730	90,460	0	7,720	958,670
5월	687,230	48,570	195,670	95,410	0	0	1,026,880
6월	682,430	53,280	209,100	92,230	0	0	1,037,040
7월	729,680	46,680	193,690	70,580	59,430	0	1,100,060
8월	758,400	62,630	222,880	90,680	105,670	0	1,240,260
9월	765,680	50,190	219,650	112,860	12,400	0	1,160,780
10월	717,340	51,100	205,160	97,290	0	0	1,070,890
11월	679,670	49,770	179,830	80,550	0	0	989,820
12월	649,890	45,110	161,410	69,930	0	36,500	962,840
계(kg)	8,163,450	589,580	2,331,980	1,015,200	177,500	191,840	12,469,550

주1) 자료 : 쓰레기 반입일보를 수거분류별로 분석

<표2-19> 희봉위생공사 생활쓰레기 월별 수집·운반 현황(2021년)

구분	생활쓰레기						계
	읍시가지	읍면두리	면소재지	면마을	기타유원지	연탄재	
1월	616,170	36,860	145,420	54,170	0	31,310	883,930
2월	624,290	49,800	147,340	66,530	0	26,040	914,000
3월	699,480	47,900	174,440	101,310	0	20,200	1,043,330
4월	636,650	47,010	167,740	89,440	0	0	940,840
5월	665,390	56,290	177,520	87,370	0	0	986,570
6월	646,730	46,470	176,810	94,200	0	0	964,210
7월	718,750	55,590	183,790	68,810	77,550	0	1,104,490
8월	718,690	48,160	195,070	72,280	104,850	0	1,139,050
9월	741,320	57,300	210,250	125,340	0	0	1,134,210
10월	699,340	44,440	213,060	84,530	0	0	1,041,370
11월	708,050	55,680	228,630	79,660	0	0	1,072,020
12월	703,880	47,580	201,200	61,400	0	14,100	1,028,160
계(kg)	8,178,740	593,080	2,221,270	985,040	182,400	91,650	12,252,180

주1) 자료 : 쓰레기 반입일보를 수거분류별로 분석

2) 재활용품 수거량 현황

<표2-20> 희봉위생공사 재활용품 월별 수집·운반 현황(2020년)

구분	재활용품					
	음시가지	읍면두리	면소재지	면마을	아파트	계
1월	66,400	2,610	8,250	16,580	23,970	117,810
2월	59,570	2,750	7,100	16,690	24,030	110,140
3월	69,300	3,690	8,810	21,070	28,830	131,700
4월	66,880	2,700	9,970	23,570	27,530	130,650
5월	80,980	3,540	13,250	27,940	27,000	152,710
6월	82,820	3,580	22,720	23,040	25,040	157,200
7월	89,980	4,110	21,710	25,100	23,680	164,580
8월	94,890	4,060	25,350	26,120	24,970	175,390
9월	88,780	4,810	27,290	25,680	21,610	168,170
10월	79,240	3,540	24,600	21,980	21,270	150,630
11월	81,280	3,940	27,800	19,330	20,180	152,530
12월	86,420	4,980	32,390	20,150	20,760	164,700
계(kg)	946,540	44,310	229,240	267,250	288,870	1,776,210

자료 : 쓰레기 반입일보를 수거분류별로 분석

<표2-21> 희봉위생공사 재활용품 월별 수집·운반 현황(2021년)

구분	재활용품					
	읍시가지	읍면두리	면소재지	면마을	아파트	계
1월	88,620	4,370	25,910	15,850	20,680	155,430
2월	86,540	3,430	26,540	24,590	20,540	161,640
3월	99,590	4,530	34,750	28,680	21,380	188,930
4월	88,720	4,010	36,080	34,260	17,690	180,760
5월	104,210	3,640	36,580	32,780	19,010	196,220
6월	91,230	3,910	36,350	32,220	16,360	180,070
7월	90,710	3,080	39,260	39,670	16,370	189,090
8월	98,600	4,440	23,220	35,040	22,040	183,340
9월	98,390	2,500	22,300	31,990	19,520	174,700
10월	79,160	4,680	19,660	35,220	20,510	159,230
11월	80,930	3,130	17,960	44,190	25,540	171,750
12월	81,270	2,890	16,370	40,600	20,620	161,750
계(kg)	1,087,970	44,610	334,980	395,090	240,260	2,102,910

자료 : 쓰레기 반입일보를 수거분류별로 분석

3) 음식물류 폐기물 및 그 외 수거량 현황

<표2-22> 희봉위생공사 음식물류 폐기물 및 그 외 월별 수집·운반 현황(2020년)

구분	음식물류폐기물	대형폐기물	유원지쓰레기	부유쓰레기	가로청소	노면청소
1월	303,590	31,530	15,850	67,830	10,790	0
2월	284,900	39,360	8,680	0	8,950	0
3월	252,350	36,080	5,970	0	15,100	0
4월	250,960	45,750	4,740	0	12,680	59,990
5월	302,600	48,630	10,770	0	8,660	43,780
6월	351,380	53,090	13,640	0	5,680	50,980
7월	383,500	40,830	13,710	18,540	5,950	37,020
8월	367,050	54,670	20,100	54,300	7,280	36,680
9월	323,490	49,550	7,810	0	12,700	40,540
10월	322,360	51,730	10,950	0	18,930	50,390
11월	345,410	36,350	13,730	8,060	34,690	86,460
12월	314,570	41,460	7,850	12,920	30,710	0
계(kg)	3,802,160	529,030	133,800	161,650	172,120	405,840

자료 : 쓰레기 반입일보를 수거분류별로 분석

<표2-23> 희봉위생공사 음식물류 폐기물 및 그 외 월별 수집·운반 현황(2021년)

구분	음식물류폐기물	대형폐기물	유원지쓰레기	부유쓰레기	가로청소	노면청소
1월	269,760	41,650	6,570	0	24,890	0
2월	237,000	42,060	6,090	0	18,400	0
3월	318,900	57,970	7,940	0	27,130	48,100
4월	293,360	53,770	7,940	0	27,960	90,610
5월	313,480	54,940	10,270	0	21,240	77,230
6월	329,640	51,990	8,830	0	25,410	90,770
7월	367,950	55,980	11,870	0	23,100	39,080
8월	357,910	57,450	17,940	0	18,840	80,720
9월	331,750	51,670	11,370	0	22,210	70,160
10월	332,990	52,210	16,260	0	25,310	72,170
11월	353,300	51,770	14,080	0	37,380	83,840
12월	319,510	43,170	9,900	0	28,330	34,870
계(kg)	3,825,550	614,630	129,060	0	300,200	687,550

자료 : 쓰레기 반입일보를 수거분류별로 분석

제3장

관련법규 검토

3.1. 폐기물 관리법

3.2. 생활폐기물 수집·운반 대행자에 대한 대행실적 평가기준 적용지침

3.3. 거창군 생활폐기물 수집·운반 대행업체 평가 조례

제3장 관련법규 검토

3.1. 폐기물 관리법

[시행 2022. 7. 21.] [법률 제 18318호, 2021. 7. 20., 타법개정]

○ 제14조(생활폐기물의 처리 등)

⑧ 특별자치시장, 특별자치도지사, 시장·군수·구청장은 제2항에 따라 생활폐기물 수집·운반을 대행하게 할 경우에는 다음 각 호의 사항을 준수하여야 한다.

1. 환경부령으로 정하는 기준에 따라 원가를 계산하여야 하며, 최초의 원가계산은 「지방자치단체를 당사자로 하는 계약에 관한 법률 시행규칙」 제9조에서 규정하는 원가계산용역기관에 원가계산을 의뢰하여야 한다.

2. 생활폐기물 수집·운반 대행자에 대한 대행실적 평가기준(주민만족도와 환경미화원의 근로조건을 포함한다)을 해당 지방자치단체의 조례로 정하고, 평가기준에 따라 매년 1회 이상 평가를 실시하여야 한다. 이 경우 대행실적 평가는 해당 지방자치단체가 민간전문가 등으로 평가단을 구성하여 실시하여야 한다.

3. 제2호에 따라 대행실적을 평가한 경우 그 결과를 해당 지방자치단체 인터넷 홈페이지에 평가일부터 6개월 이상 공개하여야 하며, 평가결과 해당 지방자치단체의 조례로 정하는 기준에 미달되는 경우에는 환경부령으로 정하는 바에 따라 영업정지, 대행계약 해지 등의 조치를 하여야 한다.

3.2. 생활폐기물 수집·운반 대행자에 대한 대행실적 평가기준 적용지침 (환경부, 2013. 9.)

- 평가 방향
 - 평가내용은 바른 수거 정착(바른 수거), 수거과정의 군민편의 배려(군민 배려), 불만사항에 대한 신속한 대응(만족도 제고), 우수한 인력과 장비의 활용(서비스 기반 강화)으로 다각화
 - 평가의 객관성 확보를 위해 일반주민을 대상으로 한 만족도 평가(주민만족도 평가), 지역대표에 의한 청소상태와 청소시설에 대한 직접 평가(평가단 현장평가), 행정 담당자에 의한 서류평가(실적서류 평가)로 다면화.
 - 민·관 합동평가로 주민의 행정참여 기회 제공 및 쓰레기수거 만족도 평가를 통한 주민만족도를 충분히 반영
 - 환경미화원에 대한 보건·위생·복지 대책을 실적평가에 포함하고 해당 사업장에 대한 만족도도 포함시켜 환경미화원 근로조건을 개선할 도모

- 평가 시기 및 회수
 - 주민만족도 평가 : 년 1회 (하반기 중)
 - 평가단 현장평가 : 년 1회 (하반기 중)
 - 실적 서류 평가 : 년 1회 (하반기 중)

- 평가 방법 및 배점
 - 평가방법(3단계) : 주민 만족도 평가, 평가단 현장평가, 실적서류 평가
 - 배점(총점 100점)

<표3-1> 생활폐기물 수집·운반 대행자 대행실적 평가기준 배점

총점	주민만족도 평가	평가단 현장평가	실적서류 평가	비고
100	30	40	30 (2)	가점 2점

○ 평가항목 및 배점

- 주민만족도 평가(4항목) : 올바른 수거(15), 생활환경 보전(6), 군민편의(6), 종합만족도(3)
- 평가단 현장평가(5항목) : 수거구역 현장평가(20), 차량관리(4), 적환장 및 주차장 관리(5), 작업자 위생·안전(8), 작업자 만족도(3)
- 실적서류 평가(5항목) : 긴급수거 등 민원대응(5), 인력관리(10), 장비관리(6), 안전관리(7), 거버넌스 참여(2(+2))

○ 평가결과 적용

- 평가결과를 토대로 각 업체의 대행실적을 탁월, 우수, 보통, 미흡, 부진으로 등급화
- 대행실적의 평가결과는 포상금 지급, 기간연장 등 인센티브 및 페널티 부여 등에 활용
- 평가결과 등급 및 적용(예시)

<표3-2> 생활폐기물 수집·운반 대행자 대행실적 평가결과 등급의 활용(예)

등급	평가점수	활용(예)	
		대행기간 중	재계약 시
탁월	90점 이상	포상금 지급 등	입찰참여시 가점부여
우수	80점 이상 90점 미만	표창 등	입찰참여시 가점부여
보통	70점 이상 80점 미만	개선명령	-
미흡	60점 이상 70점 미만	개선명령 또는 영업정지	개선 조건부 입찰
부진	60점 미만	영업정지	영업정지

3.3. 거창군 생활폐기물 수집·운반 대행업체 평가 조례

[시행 2014. 11. 19.] [경상남도거창군조례 제 2227호, 2014. 11. 19., 제정]

○ 제6조(평가지침)

- ① 군수는 공정하고 합리적인 평가를 위하여 매년 평가지침을 작성하고 대행업체에 통보하여야 한다.
- ② 제1항의 평가지침에는 다음 각 호의 사항을 포함하여야 한다.
 1. 기본 평가방향에 관한 사항
 2. 평가방법에 대한 구체적인 사항
 3. 평가결과의 처리 및 활용에 관한 사항
 4. 그 밖에 평가와 관련하여 필요한 사항

○ 제9조(현장평가단 구성)

- ① 군수는 평가할 때 지역주민, 민간단체 회원 등으로 이루어진 현장평가단을 5명 이상을 구성하여야 한다.
- ② 군수는 제1항에 따라 구성된 현장평가단에 필요한 경비를 예산의 범위에서 지급할 수 있다.

○ 제11조(평가결과에 따른 조치)

- ① 군수는 평가결과 시정이 필요할 때에는 대행업체에 그 시정을 명할 수 있다.
- ② 제1항에 따라 시정명령을 받은 대행업체는 지체 없이 이에 따른 조치를 실시하고 그 결과를 군수에게 보고하여야 한다.

○ 제13조(모범사례 전파)

군수는 생활폐기물 수집·운반 대행업무의 성과 향상을 도모하기 위하여 평가결과 모범사례를 확산하는데 노력하여야 한다.

제4장

주민만족도 평가

4.1. 주민만족도 평가 기준 및 방법

4.2. 주민만족도 평가 결과

제4장 주민만족도 평가

4.1. 주민만족도 평가 기준 및 방법

(1) 평가 개요

- 환경부의 ‘생활폐기물 수집운반 대행자에 대한 대행실적평가 적용지침’에서 정하는 설문지를 기준으로 대행업체의 생활폐기물 수집·운반 서비스에 대한 지역주민의 만족도를 조사함.

(2) 평가 기간 및 방법

- 평가 기간 : 2022. 1. 1. ~ 2022. 12. 31.
- 평가 방법 : 거창군에 거주하는 20세 이상 남·녀를 대상으로 대면 및 유선 설문조사하여, ‘생활폐기물 수집운반 대행자에 대한 대행실적평가 적용지침’의 평가항목별 배점 및 계산방법을 준용함.

(3) 평가 항목 및 배점

<표4-1> 주민만족도 조사 평가항목 및 배점

평가목표	평가항목	세부 평가항목	배점		비고
올바른 수거 정착	바른수거	전량수거	3	15	최근 3개월간의 음식물쓰레기 수집·운반을 대상으로 하여 설문
		정시수거	3		
		밀폐수거	3		
		청결수거	3		
		안전수거	3		
군민편의 배려	생활환경 보전	소음억제	2	12	
		악취관리	2		
		차량청결도	2		
	군민편의	친절도	2		
		청렴도	2		
		적정복장	2		
주민만족도 제고	종합만족도	청소서비스 종합만족도	3	3	
계			30		

주1) 생활폐기물 수집·운반 대행자에 대한 대행실적 평가기준 적용지침(2021. 04월) 준용

<표4-2> 세부 평가항목별 설문문항 및 계산방법

세부 평가항목	설문문항	배점		계산방법
전량수거	최근 3개월 내에 귀하의 집에서 배출한 음식물쓰레기를 정해진 수거일에 수거하지 않은 적이 있습니까?	3	15	$\frac{\text{긍정응답자수}}{\text{전체응답자수}} \times 3$
정시수거	최근 3개월 내에 귀하의 집에서 배출한 음식물쓰레기를 정해진 수거시간 내에 수거하지 않은 적이 있습니까?	3		
밀폐수거	최근 3개월 내에 집근처에서 음식물쓰레기가 보이는 차량으로 수거하는 것을 본적이 있습니까?	3		
청결수거	최근 3개월 내에 음식물쓰레기를 수거하는 차량에서 쓰레기가 오수가 흐르는 것을 집근처에서 본적이 있습니까?	3		
안전수거	최근 3개월 내에 쓰레기 수거차량에 환경미화원이 매달려 이동하거나, 적재함 뚜껑이 덮이지 않을 정도로 쓰레기가 과적되어 있는 등 안전상 문제점을 느낀 적이 있습니까?	3		
소음억제	최근 3개월 내에 집근처에서 음식물쓰레기를 수거하면서 내는 소음 때문에 불편을 겪은적이 있습니까?	2	6	$\frac{\text{긍정응답자수}}{\text{전체응답자수}} \times 2$
악취관리	최근 3개월 내에 집근처에서 음식물쓰레기 수거하는 차량에서 나는 심한 악취를 느낀적이 있습니까?	2		
차량청결도	최근 3개월 내에 쓰레기 수거차량은 청결한 상태로 운행되고 있습니까?	2		
친절도	최근 3개월 내에 집근처에서 환경미화원이 본인이나 이웃주민에게 시비를 걸거나 불친절하게 대하는 경우를 본적이 있습니까?	2	6	
청렴도	최근 3개월 내에 환경미화원이 종량제 봉투, 대형폐기물 스티커 등 정해진 방법 외에 추가적인 수거비용을 요구한 적이 있습니까?	2		
적정복장	최근 3개월 내에 환경미화원이 작업복과 안전모 등 적정장비를 착용하지 않고 쓰레기를 수거하는 모습을 본적이 있습니까?	2		
청소서비스 종합만족도	귀덕에서 배출한 음식물쓰레기의 수거서비스에 대하여 어느정도 만족하십니까? (매우 만족 : 3점, 만족 : 2.5점, 보통 : 2점, 불만족 : 1.5점, 매우 불만족 : 1점)	3	3	
계		30		$(\text{주택지역점수} \times 0.8) + (\text{상가지역점수} \times 0.2)$

주1) 생활폐기물 수집·운반 대행자에 대한 대행실적 평가기준 적용지침(2021. 04월) 준용

(4) 평가 표본의 선정

- 환경부의 ‘생활폐기물 수집·운반 대행자에 대한 대행실적평가 적용지침’에서는 아래 표와 같이 대행업체 청소구역의 특징에 따라 표본을 선정하도록 하고 있으며, 표본수는 업체당 지역주민(20세 이상 성인 남녀) 200명 이상을 기준으로 하고 있음.

<표4-3> 청소구역 특징별 주민만족도 조사 표본수(예)

대행업체 청소구역 특징	단독주택(명)	공동주택(명)	상가(명)	계(명)
단독주택만 있음	160	-	40	200
단독주택 위주	100	60	40	200
단독주택, 공동주택 비율 비슷	80	80	40	200
공동주택 위주	60	100	40	200
공동주택만 있음	-	160	40	200

주1) 생활폐기물 수집·운반 대행자에 대한 대행실적 평가기준 적용지침(2021. 04월) 준용

- 거창군은 단독·공동주택의 합계 중 약 74%가 단독주택으로 구성되어 있어 단독주택 100명, 공동주택 60명, 상가 40명을 기준으로 하되, 다양한 지역의 상가의 표본을 포함하기 위해 단독주택과 공동주택 표본 수 일부를 상가 표본수로 대체함.
- 음식물쓰레기의 공동주택지역 수거량은 단독주택지역의 두배
- 주택지역 120명(단독주택 80명, 공동주택 40명), 상가지역 80명으로 선정됨.
- 거창군 인구의 약 66%가 거창읍에 거주하고 있으므로 조사표본 200명 중 70%인 140명을 거창읍, 나머지 60명을 거창군 내 면지역 거주자 대상으로 선정함.

<표4-4> 거창군 주민만족도 조사 표본수

관할지역	실문자수(명)			
	단독주택	공동주택	상가	계
거창읍	35	45	50	140
면지역	40		30	60
계	75	45	80	200

4.2. 주민만족도 평가 결과

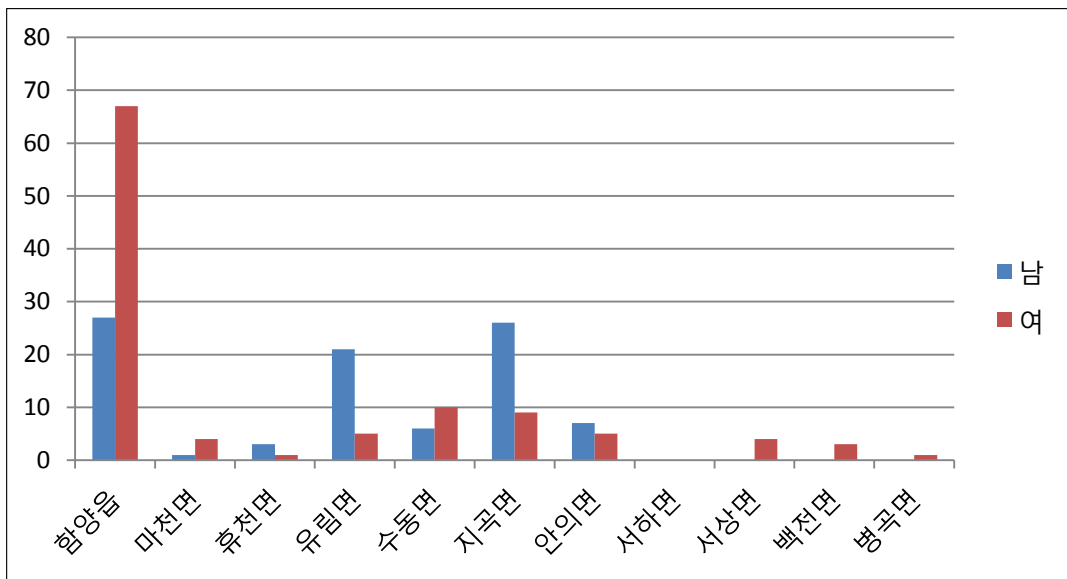
(1) 평가 조사 응답자 현황

1) 성별 응답자 현황

- 성별 응답자 현황은 남성이 69명(34.5%), 여성이 131명(65.5%)으로 나타났다.

관할지역	설문자수(명)		
	남	여	계
거창읍	43	87	120
주상면	1	2	3
웅양면	1	2	3
고제면	2	1	3
북상면	3	6	9
위천면	3	6	9
마리면	4	5	9
남상면	4	1	5
남하면	1	2	3
신원면	1	2	3
가조면	3	16	19
가북면	3	1	4
계	69	131	200

<표4-5> 거창군 주민만족도 설문응답자 성별 현황



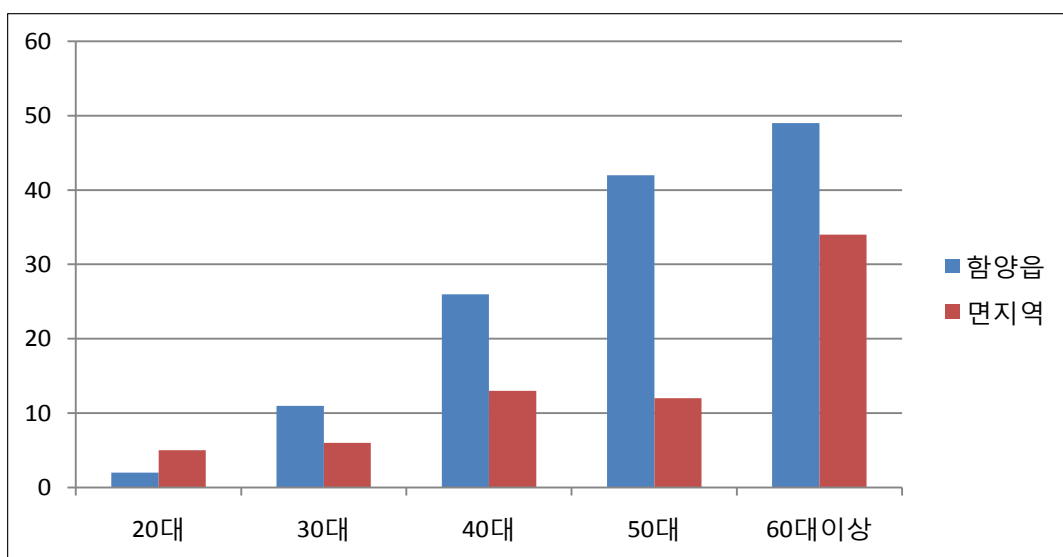
<그림4-1> 주민만족도 설문응답자 성별 현황

2) 연령별 응답자 현황

- 연령별 응답자 현황은 총 응답자 200명 중 20대는 7명(3.5%), 30대는 17명(8.5%), 40대는 39명(19.5%), 50대는 54명(27.0%), 60대 이상은 83명(41.5%)로 나타나 60대 이상이 41.5% 비율로 가장 높은 응답률을 보였음.

<표4-6> 거창군 주민만족도 설문응답자 연령별 현황

관할지역	설문자수(명)					계
	20대	30대	40대	50대	60대이상	
거창읍	2	11	26	42	49	130
주상면	0	0	3			3
웅양면	1	0	0		2	3
고제면	0	2	0	1		3
북상면	0	0	2	2	5	9
위천면	1	1	1	1	5	9
마리면	0	1	3		5	9
남상면	1	0	1		3	5
남하면	0	1	0		2	3
신원면	0	0	1	1	1	3
가조면	2	1	2	5	9	19
가북면	0	0	0	2	2	4
합계	7	17	39	54	83	200



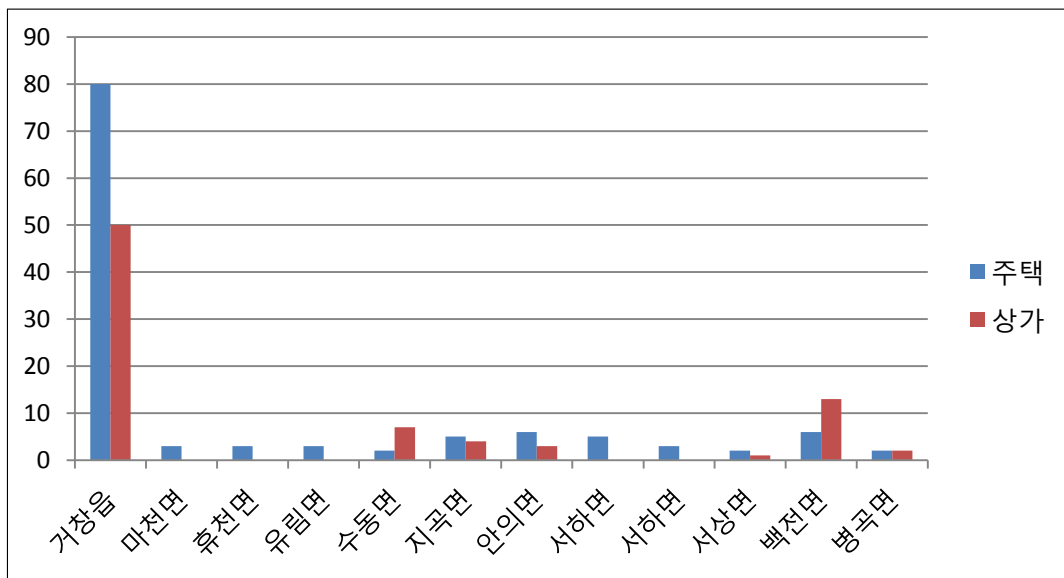
<그림4-2> 주민만족도 설문응답자 연령별 현황

3) 주거형태별 응답자 현황

- 주거형태별 응답자 현황은 주택지역 주민이 120명(60.0%), 상가지역 주민이 80명(40.0%)으로 나타남.

<표4-7> 거창군 주민만족도 설문응답자 주거형태별 현황

관할지역	설문자수(명)		
	주택지역	상가	계
거창읍	80	50	94
마천면	3	0	5
휴천면	3	0	4
유림면	3	0	26
수동면	2	7	16
지곡면	5	4	35
안의면	6	3	12
서하면	5	0	0
서하면	3	0	0
서상면	2	1	4
백전면	6	13	3
병곡면	2	2	1
계	120	80	200



<그림4-3> 주민만족도 설문응답자 주거형태별 현황

(2) 평가 조사 결과

1) 거창읍 읍지역(거창읍) 주택 및 상가지역 조사 결과

- 거창읍 주민만족도 조사 결과, 주택지역은 30점 배점 중 26.71점(긍정 89.03%), 상가지역은 29.59점(긍정 98.63%)으로 나타났음.
 - 주택지역의 경우, 소음억제(부정 43.75%), 악취억제(부정 21.25%) 항목에서 부정적 의견이 있었으나, 이들을 제외한 대부분의 항목에서 과반수 이상의 긍정적인 의견이 나타났다. 종합만족도는 ‘보통’, ‘만족’, ‘매우만족’의 답변이 80명중 67명으로 83.75%를 차지함.
 - 상가지역의 경우, 전량수거(부정 2.00%), 정시수거(부정 2.00%) 항목에서 일부 부정적 의견이 있었으나, 전 항목에서 90% 이상의 긍정적 의견이 나타났다. 종합만족도는 응답자 모두 ‘보통’, ‘만족’, ‘매우만족’으로 응답하였음.
- 상가지역에 비해 주택지역의 긍정적 의견이 적게 나타나, 부정적 의견이 강하게 나타난 항목인 소음과 악취억제를 위한 개선이 필요함.

<표4-8> 거창읍 주택지역 주민만족도 조사결과

평가항목	세부평가항목	긍정	부정	배점	평점
올바른 수거	전량수거	98.75%	1.25%	3	2.96
	정시수거	100.00%	0.00%	3	3.00
	밀폐수거	98.75%	1.25%	3	2.96
	청결수거	86.25%	13.75%	3	2.59
	안전수거	98.75%	1.25%	3	2.96
생활환경 보전	소음억제	56.25%	43.75%	2	1.12
	악취관리	78.75%	21.25%	2	1.57
	차량청결도	98.75%	1.25%	2	1.98
군민편의	친절도	100.00%	0.00%	2	2.00
	청렴도	98.75%	1.25%	2	1.98
	적정복장	80.00%	20.00%	2	1.60
종합만족도	청소서비스 종합만족도	66.25%	33.75%	3	1.99
계				30	26.71

주1) 종합만족도 : 매우만족 3점, 만족2.5점, 보통 2점, 불만족 1.5점, 매우불만족 1점

<표4-9> 거창읍 상가지역 주민만족도 조사결과

평가항목	세부평가항목	긍정	부정	배점	평점
올바른 수거	전량수거	98.00%	2.00%	3	2.94
	정시수거	98.00%	2.00%	3	2.94
	밀폐수거	100.00%	0.00%	3	3.00
	청결수거	100.00%	0.00%	3	3.00
	안전수거	100.00%	0.00%	3	3.00
생활환경 보전	소음억제	100.00%	0.00%	2	2.00
	악취관리	100.00%	0.00%	2	2.00
	차량청결도	100.00%	0.00%	2	2.00
군민편의	친절도	100.00%	0.00%	2	2.00
	청렴도	100.00%	0.00%	2	2.00
	적정복장	98.00%	2.00%	2	1.96
종합만족도	청소서비스 종합만족도	91.50%	8.50%	3	2.75
계				30	29.59

주1) 종합만족도 : 매우만족 3점, 만족2.5점, 보통 2점, 불만족 1.5점, 매우불만족 1점

2) 거창군 면지역 주택 및 상가지역 조사 결과

- 면지역 주민만족도 조사 결과, 주택지역은 30점 배점 중 29.51점(긍정 98.37%), 상가지역은 29.10점(긍정 97.00%)으로 나타났다.
 - 주택지역의 경우, 소음억제(부정 43.75%) 항목에서 부정적 의견이 있었으나, 이를 제외한 대부분의 항목에서 과반수 이상의 긍정적인 의견이 나타났다. 종합만족도는 응답자 모두 ‘보통’, ‘만족’, ‘매우만족’으로 응답함.
 - 상가지역의 경우, 적정복장(부정 10.00%) 항목에서 일부 부정적 의견이 있었으나, 전 항목에서 90% 이상의 긍정적 의견이 나타났다. 종합만족도는 ‘보통’, ‘만족’, ‘매우만족’의 답변이 30명 중 28명으로 93.33%를 차지함.
- 상가지역과 주택지역 모두 긍정적 의견이 많지만, 완벽한 서비스제공을 위한 노력 및 제도 개선이 필요함.

<표4-10> 거창군 면 주택지역 주민만족도 조사결과

평가항목	세부평가항목	긍정	부정	배점	평점
올바른 수거	전량수거	100.00%	0.00%	3	3.00
	정시수거	100.00%	0.00%	3	3.00
	밀폐수거	100.00%	0.00%	3	3.00
	청결수거	100.00%	0.00%	3	3.00
	안전수거	100.00%	0.00%	3	3.00
생활환경 보전	소음억제	90.00%	10.00%	2	1.80
	악취관리	100.00%	0.00%	2	2.00
	차량청결도	100.00%	0.00%	2	2.00
군민편의	친절도	100.00%	0.00%	2	2.00
	청렴도	100.00%	0.00%	2	2.00
	적정복장	90.00%	10.00%	2	1.80
종합만족도	청소서비스 종합만족도	96.87%	3.13%	3	2.91
계				30	29.51

주1) 종합만족도 : 매우만족 3점, 만족2.5점, 보통 2점, 불만족 1.5점, 매우불만족 1점

<표4-11> 거창군 면 상가지역 주민만족도 조사결과

평가항목	세부평가항목	긍정	부정	배점	평점
올바른 수거	전량수거	100.00%	0.00%	3	3.00
	정시수거	100.00%	0.00%	3	3.00
	밀폐수거	100.00%	0.00%	3	3.00
	청결수거	100.00%	0.00%	3	3.00
	안전수거	100.00%	0.00%	3	3.00
생활환경 보전	소음억제	100.00%	0.00%	2	2.00
	악취관리	100.00%	0.00%	2	2.00
	차량청결도	100.00%	0.00%	2	2.00
군민편의	친절도	100.00%	0.00%	2	2.00
	청렴도	100.00%	0.00%	2	2.00
	적정복장	90.00%	10.00%	2	1.80
종합만족도	청소서비스 종합만족도	76.67%	23.33%	3	2.30
계				30	29.10

주1) 종합만족도 : 매우만족 3점, 만족2.5점, 보통 2점, 불만족 1.5점, 매우불만족 1점

3) 거창군 주민만족도 조사 결과 종합

- 거창군 지역주민 200명을 대상으로한 주민만족도 조사 결과, 30점의 배점 중 주택지역은 거창읍 26.71점, 면지역 29.51점이며, 상가지역은 거창읍 29.59점, 면지역 29.10점으로 나타났음.
- 주택지역은 전반적으로 긍정적이지만 읍지역이 다른지역에 비해 만족도가 떨어지며, 상가지역은 업체의 수거서비스에 대해 전반적으로 높은 만족도를 나타냄.

<표4-12> 거창군 주민만족도 조사결과

지역	응답자수(명)	주택지역	상가지역
거창읍	130	26.71점	29.59점
면지역	70	29.51점	29.10점
계	200	-	-

4) 거창군 주민만족도 종합평점

- 희봉위생공사에 대한 주민만족도 조사 결과에 대한 종합평점 결과는 <표 4-13>과 같으며, 30점 배점 중 28.35점(평점 비율 94.50%)의 결과를 나타냄.
- 희봉위생공사에 대한 주민만족도 조사 평가목표별 결과는 <표4-14>와 같으며, ‘올바른 수거’에서 15점 중 14.76점, 군민편의 배려에서 12점 중 11.18점, 군민만족도 제고에서 3점 중 2.41점으로 나타냄.
- 전반적으로 긍정적이지만 청결수거, 소음억제, 악취억제 부문이 부족하므로 개선이 필요함.

<표4-13> 거창군 주민만족도 종합평점

평가항목	세부평가항목	배점	주택지역	상가지역	종합평점
올바른 수거	전량수거	3	2.98	2.96	2.97
	정시수거	3	3.00	2.96	2.99
	밀폐수거	3	2.98	3.00	2.99
	청결수거	3	2.73	3.00	2.84
	안전수거	3	2.98	3.00	2.99
생활환경 보전	소음억제	2	1.35	2.00	1.61
	악취관리	2	1.72	2.00	1.83
	차량청결도	2	1.98	2.00	1.99
군민편의	친절도	2	2.00	2.00	2.00
	청렴도	2	1.98	2.00	1.99
	적정복장	2	1.67	1.90	1.76
종합만족도	청소서비스 종합만족도	3	2.30	2.58	2.41
계		30	27.62	29.41	28.35

주1) 종합평점 = 주택지역 점수 X 0.6 + 상가지역 점수 X 0.4

<표4-14> 거창군 평가목표별 주민만족도 종합평점

평가목표	평가항목	세부평가항목	배점	종합평점
올바른 수거 정착	올바른 수거	전량수거	3	2.97
		정시수거	3	2.99
		밀폐수거	3	2.99
		청결수거	3	2.84
		안전수거	3	2.99
	소계		15	14.76
군민편의 배려	생활환경 보전	소음억제	2	1.61
		악취관리	2	1.83
		차량청결도	2	1.99
	군민편의	친절도	2	2.00
		청렴도	2	1.99
		적정복장	2	1.76
소계		12	11.18	
군민만족도 제고	종합만족도	청소서비스 종합만족도	3	2.41
	소계		3	2.41
계			30	28.35

제5장

평가단 현장평가

5.1. 평가단 현장평가 기준 및 방법

5.2. 청소구역 현장평가 결과

5.3. 사업장 현장평가 결과

제5장 평가단 현장평가

5.1. 평가단 현장평가 기준 및 방법

(1) 평가 개요

- 설문지를 통한 주민만족도 평가에서 놓치기 쉬운 현장성을 보완하여 수거 후의 주택지역 및 상가지역의 청결상태, 차고지, 수집·운반 차량, 환경미화원 휴게실 등의 청결성과 내실정도를 구체적으로 평가함.

(2) 평가 기간 및 방법

- 평가 기간 : 2022. 1. 1. ~ 2022. 12. 31.
- 평가 방법 : 거창군에 거주하는 군민평가단을 조성 현장방문하여 청소구역 및 사업장 현장평가를 진행, ‘생활폐기물 수집운반 대행자에 대한 대행실적평가 적용지침’의 평가표와 평가항목별 배점 및 계산방법을 준용함.

(3) 평가 항목 및 배점

<표5-1> 평가단 현장평가 평가항목 및 배점

평가항목		배점(40)		평가장소		
올바른 수거 정착	수거구역 현장평가	전량수거	5	20	수거지역 현장평가	
		정시수거	5			
		청결수거	5			
		종합만족도	5			
군민만족도 제고	차량 관리	적재함 밀폐	2	4	차고지 등	
		청소차량 세차상태	1			
		청소차량 도색상태	1			
서비스기반 강화	적환장 및 주차장 관리	주차장관리	1	5		
		적환장 청결	2			
		폐기물 보관	2			
	작업자 위생·안전	작업자	청소차량 안전장비	2		8
			환경미화원 안전장비	2		
			휴게실 운영	2		
			샤워장 운영	2		
작업자 만족도	작업자 설문 등	3	3	3	설문조사	
계		40	40			

주1) 생활폐기물 수집·운반 대행자에 대한 대행실적 평가기준 적용지침(2021. 04월) 준용

<표5-2> 세부 평가항목별 배점기준 및 계산방법

세부 평가항목	배점기준	배점		계산방법
전량수거	쓰레기 미수거 지점 수로 평가 지점없음(5), 1~2개소(4), 3개소(3), 4개소 이상(1)	5	20	평가결과 평균
정시수거	지정시간 내 수거로 평가(주택지역, 상점밀집지역) 정시수거(5), 미수거(0)	5		
청결수거	잔재물이나 악취 등 발생지점으로 평가 양호(5), 보통(4), 미흡(3), 부진(1)	5		
종합만족도	전량수거, 정시수거, 청결수거 상태를 종합하여 평가자 주관적으로 판단 지점없음(5), 1~2개소(4), 3개소(3), 4개소 이상(1)	5		
적재함 밀폐	전체차량대비 밀폐차량 비율 90%이상(2), 80%~90%(1), 80% 미만 (0)	2	4	
청소차량 세차상태	운전석 측 문짝, 운전석 측 적재함, 운전석 측 뒷바퀴 앞면 번호판 중 3가지 이상 깨끗한 차량 비율 양호(2), 보통(1), 미흡(0)	1		
청소차량 도색상태	자치구명, 업체명, 차량번호, 업체전화번호, 글자선명도 중에 4가지 이상 선명한 차량 비율 양호(2), 보통(1), 미흡(0)	1		
주차장관리	차고지로서 모양이나 부지경계, 일반차량이나 군민통행 에 지장을 주지 않는 주차상태, 주차장 관리시설물 청결 양호(1), 보통(0.5), 미흡(0)	1	5	
적환장 청결	악취발생여부, 바닥청소상태, 청소수 등 하수도 연결 또는 집수정화시설 보유유무, 정기적 소독 유무 등을 정성적 평가 양호(2), 보통(1), 미흡(0)	2		
폐기물 보관	악취발생여부, 폐기물 종류별 보관, 전용수거함 혹은 전 용차량 보관 유무 등을 정성적 평가 양호(2), 보통(1), 미흡(0)	2		
청소차량 안전장비	후방카메라, 안전스위치, 안전멈춤바 등 안전장비 설치 여부 양호(2), 보통(1), 미흡(0)	2	8	
환경미화원 안전장비	안전화, 안전조끼, 장갑 등 안전구 지급 여부 양호(2), 보통(1), 미흡(0)	2		
휴게실 운영	냉난방시설 등 휴게실 운영실태 ※ 에어컨 및 온풍기 설치여부 등 양호(1), 보통(0.5), 미흡(0)	2		
샤워장 운영	탈의실, 샤워실 등 운영실태 ※ 세탁기, 건조기, 신발건조기 설치여부 등 양호(1), 보통(0.5), 미흡(0)	2		
작업자 설문 등	환경미화원 대상으로 만족도 조사 후 응답 평균적용 매우만족(3), 만족(2.5), 보통(2), 불만족(1.5), 매우불만족(1)	3	3	
계		40		

주1) 생활폐기물 수집·운반 대행자에 대한 대행실적 평가기준 적용지침(2021. 04월) 준용

(4) 평가 표본의 선정

- 환경부의 지침에서 아래 표와 같이 대행업체 청소구역 특징에 따라 선정하도록 하고 있으며, 표본수 5구역 이상을 기준으로 하고 있음.

<표5-3> 청소구역 특징별 현장평가 표본(구역)수(예)

대행업체 청소구역 특징	단독주택(구역)	공동주택(구역)	상가(구역)	계(구역)
단독주택만 있음	4	-	1	5
단독주택 위주	3	1	1	5
단독주택, 공동주택 비율 비슷	3	1	1	5
공동주택 위주	1	3	1	5
공동주택만 있음	-	4	1	5

주1) 생활폐기물 수집·운반 대행자에 대한 대행실적 평가기준 적용지침(2021. 04월) 준용

- 거창군은 단독주택 위주의 특징을 가지며, 인구의 약 66%가 거창읍에 거주하고 있으므로 거창읍 내에 단독주택 1구역, 공동주택 1구역, 상가 1구역과 나머지 면지역 내에 단독주택 2구역을 표본으로 선정함.

<표5-4> 청소구역 현장평가 표본(구역)수

관할지역	표본(구역)수			
	단독주택(구역)	공동주택(구역)	상가(구역)	계(구역)
거창읍	1	1	1	3
면지역	2	-	-	2
계	3	1	1	5

<표5-5> 청소구역 현장평가 평가지역별 조사대상수

구분	조사대상수
단독주택지역	청소차량의 통행이 가능한 지역 또는 골목을 평가, 1개 지역 당 쓰레기 배출지점(대문) 10개소 이상을 확인
공동주택지역	단지 내 분리수거장 등 쓰레기 배출지점을 평가, 1개 단지 당 쓰레기 배출지점(분리수거장) 5개소 이상을 확인
상가지역	청소차량의 통행이 가능한 상가지역을 평가 ※ 상가별 개별 배출하는 경우 1개 상가지역 당 쓰레기 배출지점 5개소 이상을 확인, 거점배출하는 경우 1개소 이상을 평가

주1) 생활폐기물 수집·운반 대행자에 대한 대행실적 평가기준 적용지침(2021. 04월) 준용

5.2. 청소구역 현장평가 결과

(1) 평가 조사 현황

- 군민평가단(지역주민, 2인1조)이 2022.11.21(월) ~ 2022.11.22(화) 2일간 거창군의 단독주택 3개 구역(30개 지점), 공동주택 1개 구역(5개 지점), 상가 1개 구역(5개 지점)을 대상으로 음식물쓰레기의 전량 및 정시수거 여부를 평가함.
 - 단독 3개 구역의 경우 거창읍 1구역과 면지역 2구역 문전수거 150개소, 공동주택 1개 구역은 거창읍 내 6개 공동주택의 배출지점 10개소, 상가 1개 구역은 거창읍 내 1구역 문전수거 10개소를 평가함.

<표5-6> 청소구역 현장평가 실시 현황

구분		평가지역		평가일자
		지역	지점수	
거창읍	단독주택	공수들 6길, 공수들 7길, 중앙로, 강변로 길, 미륵길, 거열로 9길	50개소	2021.11.22(화)
	공동주택	신흥 2차 아파트, 한성타운 아파트 하나로 1차 아파트, 주공 4차, 무지개 아파트	10개소	2021.11.22(화)
	상가	상동길, 공수들 6길, 공수들 5길 공수들 7길, 공수들 4길	50개소	2021.11.22(화)
면지역	단독주택	(주상면) 넘터 1길, 도동길 (고제면) 입석 2길, 하궁함길 (신원면) 양지 2길, 감악1길, 감악 2길	50개소	2022.11.21(월)
	단독주택	(마리면) 영승2길, 월하길, 풍계1길 (위천면) 당산2길	50개소	2022.10.21(월)

(2) 평가 조사 결과

- 희봉위생공사의 청소구역 현장평가 결과, 전량수거 평가에서 4.8점, 정시수거 평가에서 5점 만점으로 평가되었고, 청결수거는 4.7점, 조사자 종합평가는 4.6 점으로 평가되었음.
- 따라서, 청소구역 현장평가 종합평점은 20점 만점 중 19.1점(평점 비율 95.50%)으로 평가되었음.

<표5-7> 청소구역 현장평가 결과

구분	평가지역 (배점)	평가자	평점				
			전량수거 (5)	정시수거 (5)	청결수거 (5)	종합평가 (5)	계
거창읍	단독주택 공수들 6길, 공수들 7길, 중앙로, 강변로 길, 미륵길, 거열로 9길	평가원1	5	5	5	5	20
		평가원2	5	5	5	5	20
	공동주택 신흥 2차 아파트, 한성타운 아파트 하나로 1차 아파트, 주공 4차, 무지개 아파트	평가원1	5	5	4	4	18
		평가원2	5	5	3	3	16
	상가 상동길, 공수들 6길, 공수들 5길 공수들 7길, 공수들 4길	평가원1	4	5	5	5	19
		평가원2	4	5	5	4	18
면지역	단독주택 (주상면) 넘터 1길, 도동길 (고제면) 입석 2길, 하궁함길 (신원면) 양지 2길, 감악1길, 감악 2길	평가원1	5	5	5	5	20
		평가원2	5	5	5	5	20
	단독주택 (마리면) 영승2길, 월하길, 풍계1길 (위천면) 당산2길	평가원1	5	5	5	5	20
		평가원2	5	5	5	5	20
	평가 점수 (평균)		20.00	4.8	5	4.7	4.6

5.3. 사업장 현장평가 결과

(1) 평가 조사 현황

- 군민평가단(지역주민, 2인1조)이 2022.11.22(월) 14:30 ~ 16:00 희봉위생공사 사업장을 방문하여 차고지 및 휴게실을 평가함.

<표5-8> 희봉위생공사 사업장 현장평가 대상시설

업체명	표본(구역)수			
	차고지	휴게실	적환장	계
희봉위생공사	1	1	-	2

(2) 평가 조사 결과

1) 차고지 현장평가

- 희봉위생공사의 차고지는 거창읍 양평리 1239-50에 위치하고 있음.
- 희봉위생공사에 대한 차고지 현장평가 결과 9점 만점중 7.0 점으로 평가되었음.
 - 수집운반차량의 차량밀폐 여부는 재활용·대형차량의 경우 밀폐형 덮개 설치 기준을 적용함.
 - 차량 세차상태는 모두 양호하였으며, 세차시설의 경우 사업장 입구에 위치한 매립장 세륜시설을 주기적으로 이용함.
 - 차량 도색상태는 모든 차량이 업체명, 전화번호, 지자체명이 표기된 스티커를 측면에 부착하여 양호한 것으로 확인됨.
 - 주차장의 경우 부지경계, 주차상태, 청결관리 모두 양호한 것으로 확인됨.
 - 적환장 청결 및 폐기물 보관은 해당사항이 없으므로 배점 4점 모두 부여함.

<표5-9> 희봉위생공사 차고지 현장평가 항목별 내용

세부 평가항목	평가기준 및 조건	배점	평가결과
적재함 밀폐	전체차량대비 밀폐차량 비율 90%이상(2), 80%~90%(1), 80% 미만 (0)	2	해당 차량수 : 31 대 밀폐 차량수 : 24 대 밀폐차량 비율 : 77.4 % 0.0점
청소차량 세차상태	운전석 측 문짝, 운전석 측 적재함, 운전석 측 뒷바퀴 앞면 번호판 중 3가지 이상 깨끗한 차량 비율 양호(2), 보통(1), 미흡(0)	1	해당 차량수 : 31 대 청결 차량수 : 31 대 청결차량 비율 : 100.0 % 1.0점
청소차량 도색상태	자치구명, 업체명, 차량번호, 업체전화번호, 글자선명도 중에 4가지 이상 선명한 차량 비율 양호(2), 보통(1), 미흡(0)	1	해당 차량수 : 31 대 도색양호 차량수 : 31 대 도색양호 차량 비율 : 100.0 % 1.0점
주차장 관리	차고지로서 모양이나 부지경계, 일반차량이나 군민통행에 지장을 주지 않는 주차상태, 주차장 관리시설물 청결 양호(1), 보통(0.5), 미흡(0)	1	(1) 만족 or 미흡 [만족] (2) 만족 or 미흡 [만족] (3) 만족 or 미흡 [만족] 1.0점
적환장 청결	해당없음	2	2.0점
폐기물 보관		2	2.0점
계		9	7.0

2) 작업자 위생·안전 현장평가

○ 희봉위생공사의 작업자 위생·안전 평가는 청소차량 안전장치 설치 여부 및 환경미화원 안전장비 지급 여부, 편의시설 설치·운영 여부를 평가한 결과, 11점 만점 중 9.4점(평점비율:85.5%)으로 평가되었음.

- 청소차량 안전장비의 경우 후방카메라는 28대에 모두 설치하였고, 안전 스위치는 대상 16대 중 15대(93.8%)에 설치, 안전멈춤바는 대상 12대 중 11대(91.7%)에 설치하여 설치비율 평균 95.2%로 양호한 것으로 확인됨.
- 환경미화원 안전장비의 경우 일부 미지급하여 보통으로 평가함.

- 휴게실의 경우 냉방시설, 난방시설, 취사시설을 모두 설치하여 양호한 것으로 확인됨.
- 샤워실의 경우 탈의실, 샤워실, 세탁기는 설치하여 운영중이기에 양호한 것으로 확인됨.
- 환경미화원 만족도의 경우 설문조사 결과 매우만족이 38.5%, 만족이 42.3%, 보통이 17.3%이고, 불만족 1.9%로 매우불만족 의견은 없으며, 매우만족 및 만족의 비율이 80.8%로 양호한 것으로 확인됨.

<표 5-10> 희봉위생공사 작업자 위생·안전 현장평가 결과

평가항목	평가기준 및 조건	배점	평가결과
청소차량 안전장비	후방카메라, 안전스위치, 안전멈춤바 등 안전장비 설치 여부 청소차량 안전장비 설치비율(%) 90%이상 만점	2	(1) 후방카메라 설치 비율 : 100% (2) 안전스위치 설치 비율 : 93.8% (3) 안전멈춤바 설치 비율 : 91.7% 설치비율 평균 : 95.2% 2.0점
환경미화원 안전장비	안전화, 안전조끼, 장갑 등 안전구 지급 여부 양호(2), 보통(1), 미흡(0)	2	일부 미지급 1.0점
휴게실 운영	냉난방시설 등 휴게실 운영실태 ※ 에어컨 및 온풍기 설치여부 등 양호(1), 보통(0.5), 미흡(0)	2	(1)냉방시설 : 유 or 무 [유] (2)난방시설 : 유 or 무 [유] (3)취사시설 : 유 or 무 [유] 2.0점
샤워실 운영	탈의실, 샤워실 등 운영실태 ※ 세탁기, 건조기, 신발건조기 설치여부 등 양호(1), 보통(0.5), 미흡(0)	2	탈의실, 샤워실, 세탁실 등 운영 [양호] 2.0점
환경미화원 만족도	환경미화원 대상으로 만족도 조사 후 응답 평균적용 매우만족(3), 만족(2.5), 보통(2), 불만족(1.5), 매우불만족(1)	3	(1) 매우만족: 20명 (2) 만족: 22명 (3) 보통: 9명 (4) 불만족: 1명 (5) 매우불만족: 0명 2.4점
계		11	9.4

3) 현장평가 종합결과

- 희봉위생공사에 대한 현장평가 종합결과, 청소구역 현장평가에서 배점 20점 중 19.1점(평점 비율 95.5%), 사업장 현장평가에서 배점 20점 중 16.4점(평점 비율 82.0%)으로 평가되어, 총 배점 40점 중 35.5점(평점 비율 88.75%)으로 평가되었음.

<표5-11> 희봉위생공사 평가단 현장평가 종합평점

평가항목		배점(40)	종합평점	평가장소	
올바른 수거 정착	수거구역 현장평가	전량수거	5	4.80	수거지역 현장평가
		정시수거	5	5.00	
		청결수거	5	4.70	
		종합만족도	5	4.60	
		소계	20	19.10	
군민만족도 제고	차량 관리	적재함 밀폐	2	0	차고지 등
		청소차량 세차상태	1	1.00	
		청소차량 도색상태	1	1.00	
		소계	4	2.00	
서비스기반 강화	적환장 및 주차장 관리	주차장관리	1	1.00	차고지 등
		적환장 청결	2	2.00	
		폐기물 보관	2	2.00	
		소계	5	5.00	
	작업자 위생·안전	청소차량 안전장비	2	2.00	차고지 등
		환경미화원 안전장비	2	1.00	
		휴게실 운영	2	2.00	
		샤워장 운영	2	2.00	
		소계	8	7.00	
	작업자 만족도	작업자 설문 등	3	2.40	설문조사
		소계	3	2.40	
합계		40	35.50		

(3) 작업자 만족도 조사결과

1) 만족도 조사 실시개요

- 대상업체 : 희봉위생공사
- 설문조사 응답자 : 작업자(운전원 및 수거원) 51명
- 조사일시 : 2022. 11. 22. 14:30 ~ 16:00
- 설문내용 : 회사에 대한 만족도, 회사에 대한 개선사항, 지자체에 바라는 사항, 청소행정 발전을 위한 의견

2) 만족도 조사결과

- 응답현황
 - 작업자 만족도 설문조사는 총 51명이 응했으며, 조사 시간에 근무 등으로 인해 설문조사를 못 한 인원이 존재함.
- 회사에 대한 만족도
 - 회사에 대한 만족도는 3점 만점 중 2.6점(86.7%)으로, ‘매우 만족’ 16명(39.0%), ‘만족’ 21명(51.2%), ‘보통’ 4명(9.8%)이었으며, 응답자의 90.2%가 회사에 만족하고 있다고 답변함.

<표5-11> 희봉위생공사 평가단 현장평가 종합평점

구분		계	매우 만족	만족	보통	불만족	매우 불만족	평점
배점		-	3.0	2.5	2.0	1.5	1.0	-
희봉 위생 공사	응답자수	52명	20명	22명	9명	1명	0명	2.4
	응답비율	100%	38.5%	42.3%	17.3%	1.9%	0.0%	

○ 작업자 의견

- 회사에 대한 주요 의견으로는 인력 충원 요청(10건)이 가장 많았고, 추가적인 의견으로 차량 및 피복개선(4건)이 제시되었음.
- 거창군에 대해서는 불법폐기물 단속 및 처벌 강화 요청(9건), 폐기물 분리배출 교육 및 강화 요청(6건), 등이 추가적으로 제시되었음.
- 청소행정 발전에 대한 의견으로는 3인 1조 의무화 및 음식물 쓰레기 배출 시스템 개선 등이 제시되었음.

<표5-12> 희봉위생공사 작업자 의견

구분	작업자 의견요약	제시자 수 (명)	의견 제시율 (%)
회사에 대한 의견	인력충원	10	19.6%
	차량 및 피복 지원	4	7.8%
거창군에 바라는 사항	불법폐기물 단속 및 처벌 강화	9	17.6%
	폐기물 분리배출 교육 및 강화	6	11.8%
청소행정 발전 의견	3인1조 근무 의무화	1	2.0%
	음식물쓰레기 배출 시스템 개선	1	2.0%

제6장

실적서류 평가

- 6.1. 실적서류 평가 기준 및 방법
- 6.2. 실적서류 평가 항목별 결과
- 6.3. 실적서류 평가 종합 결과

제6장 실적서류 평가

6.1. 실적서류 평가 기준 및 방법

(1) 평가 개요

- 대행업체의 인력관리, 장비관리, 안전관리, 거버넌스 참여 등 서비스를 생산할 기반에 대하여 증빙서류 등 객관적인 자료를 통해 평가하며, 작업자 만족도 조사, 휴게실 운영, 장비관리 등 일부 현장에서 확인이 필요한 사항에 대해서는 평가단 현장평가 시에 확인함.

(2) 평가 기간 및 방법

- 평가 기간 : 2022. 1. 1 ~ 2022. 12. 31.
- 평가 방법 : 필요한 자료를 대행업체로부터 요청하여 제출 받아 평가를 진행, ‘생활폐기물 수집운반 대행자에 대한 대행실적평가 적용 지침’의 평가표와 평가항목별 배점 및 계산방법을 적용함.
- 평가자료 요청일 : 2022. 10. 19.
- 평가자료 수령일 : 2022. 10. 24.(1차), 2022. 10. 31.(2차)

<표6-1> 실적서류 평가자료 요청 목록

평가목표	요청 자료	비고
민원처리	민원내역 기록 대장	지자체 보고여부 포함
인력관리	근무자 인원 현황 및 급여 대장, 무통장입금내역, 입찰금액산출내역서, 낙찰금액, 근무복 및 안전구 지급내역, 근로자 근무기록부, 휴가관리대장, 대체근무증빙서류	
장비관리	장비 및 차량 관리 대장	
안전관리	사고관리대장, 안전교육 실시 증빙서류 및 교육교재, 작업 및 운전일지, 기동순찰반관리대장	
거버넌스 참여	주민홍보계도일지, 행정처분 이행현황, 거창군내 지역특화사업 또는 사회적기여 증빙서류	해당하는 경우

(3) 평가 항목 및 배점

<표6-2> 실적서류 평가 평가항목 및 배점

평가목표	평가항목	세부 평가항목	배점		비고
민원대응 강화	긴급수거 등 민원대응	민원대응 실적	3	5	
		긴급수거반 운영	1		
		민원대응 만족도	1		
서비스기반 강화	인력관리	적정 작업인력	3	10	
		작업자 임금	3		
		임금지급비율	2		
		근무복 지급 등	2		
	장비관리	차량보유 현황	3	6	
		노후차량 운영	2		
		차량 청결 관리	1		
	안전관리	안전사고	2	7	
		안전교육	2		
		작업시간	2		
		악천후 등 작업기준	1		
	거버넌스 참여	행정처분 이행	1	2 (+2)	
		지자체사업 협력	1		
지역사회기여		(+2)			
합계			30(+2)	30(+2)	

주1) 생활폐기물 수집·운반 대행자에 대한 대행실적 평가기준 적용지침(2021. 04월) 적용

<표6-3> 세부 평가항목별 배점기준 및 계산방법

세부 평가항목	배점기준	배점		계산방법
민원대응 실적	대응민원수 / 총민원수	3	5	$3 \times \frac{\text{대응민원수}}{\text{총민원수}}$
긴급수거반 운영	명절 등 특수기간 긴급수거반 운영	1		운영(1), 미운영(0)
민원대응 만족도	관계 공무원 만족도	1		$1 \times \frac{\text{대응민원수} - \text{제차또는 독촉민원수}}{\text{대응민원수}}$
적정 작업인력	3인 1조 운영 기준 준수	3	10	3인1조 운영 차량 비율 100%(3), 90~99%(2.5), 80~89%(2), 70~79%(1.5), 70% 미만(1)
작업자 임금	임금권장치 기준 평균임금	3		$3 \times \frac{\text{평균지급임금}}{\text{원가고시 권고기준}}$
임금지급 비율	예정가격 대비 임금지급율	2		예정가격 대비 임금지급율 100%(2), 95~100%(1.8), 90~95%(1.5), 85~90%(1), 85% 미만(0)
근무복지급 등	근무목 및 안전물품 지급여부	2		춘추복, 하복, 작업화 연 2회 동복, 안전모, 장화, 안전조끼, 연1회 기준준수(2), 일부지급(1), 미지급(0)
차량보유 현황	운영차량 / 예정가격 반영 차량수	3	6	$3 \times \frac{\text{운영차량}}{\text{예정가격 반영 차량수}}$
노후차량 운영	8년 이상 사용차량 / 예정가격 반영 차량수	2		$2 \times \frac{\text{8년이상 차량}}{\text{예정가격 반영 차량수}}$
차량 청결 관리	세차장 등 운영여부	1		매일운영 (1), 매주운영(0.5), 미운영(0)
안전사고	연 사고 인원 수	2	7	사고없음(2), 1인/년(1.8), 2인/년(1.5), 3인/년(1) ※ 산업안전보건법에 따른 중대재해 발생시(0)
안전교육	연간(월간) 교육회수	2		교육회수 월2회이상(2), 월1회이하(1.5), 월 1회미만(1), 교육없음(0)
작업시간	야간 작업유무	2		주간작업(2), 주·야간병행(1), 야간작업(0)
악천후 등 작업기준	악천후 보호조치 등 안전기준	1		내부기준 마련 및 교육 (1), 기준 및 교육 부재 (0)
행정처분 이행	행정처분이행건수 / 행정처분건수	1	2 (+2)	$1 \times \frac{\text{처분이행건수}}{\text{총처분건수}}$
지자체 사업 협력	협력건수 / 연간 군청 지시사항	1		$1 \times \frac{\text{협력건수}}{\text{협조요청건수}}$
지역 사회 기여	지자체 여건을 반영한 배점 및 항목 선정 (추가점수로서 합계에서 제외)	(+2)		

주1) 생활폐기물 수집·운반 대행자에 대한 대행실적 평가기준 적용지침(2021. 04월) 적용

6.2. 실적서류 평가 항목별 결과

(1) 민원처리

1) 민원대응 실적

- 2022년 1월부터 2022년 9월까지 희봉위생공사의 민원은 동물사체 및 가로 정리 20건, 재활용품 및 수거 요청 7건, 배출일, 장소문의 및 변경요청 11건으로 총 38건 전부 대응 완료함.

<표6-4> 희봉위생공사 민원 집계

구분	22년 01월 (건)	22년 02월 (건)	22년 03월 (건)	22년 04월 (건)	22년 05월 (건)	22년 06월 (건)	22년 07월 (건)	22년 08월 (건)	22년 09월 (건)	계 (건)
동물사체	1	3	3	1	2	2	2	2	4	20
수거요청	1		1	1	1		1	2		7
장소문의	2	1	2	2	1	2	1			11
계	4	4	6	4	4	4	4	4	4	38

<표6-5> 희봉위생공사 민원대응 실적 평점

세부 평가항목	총민원수	대응민원수	배점	평점	계산방법
민원대응 실적	38	38	3	3.00	$3 \times \frac{\text{대응민원수}}{\text{총민원수}}$

2) 긴급수거반 운영

- 평일 기동반 및 휴일 민원 처리를 하는 긴급 수거 반 2팀을 운영 중임.

<표6-6> 희봉위생공사 긴급수거반 실적 평점

세부 평가항목	긴급수거반 운영여부	긴급수거반 팀수	배점	평점	계산방법
긴급수거반 운영	운영	2	1	1.00	운영(1), 미운영(0)

3) 민원대응 만족도

- 2022년 1월부터 2022년 9월까지 희봉위생공사의 총 민원 38건 중 재차 또는 독촉민원수는 0건임.

<표6-7> 희봉위생공사 민원대응 만족도 평점

세부 평가항목	대응민원수	재차 또는 독촉민원수	배점	평점	계산방법
민원대응 실적	38	0	1	1.00	$1 \times \frac{\text{대응민원수} - \text{재차 또는 독촉민원수}}{\text{대응민원수}}$

(2) 인력관리

1) 작업 작업인력

- 3인1조 작업으로 안전한 작업을 진행 중인 차량이를 실 운영차량수의 몇%를 차지하는지 평가하였음.
- 운영차량은 생활폐기물(일반, 음식물, 재활용, 대형) 수집운반차량 30대를 대상으로 함.
- 3인 1조 작업 차량수 : 12대

<표6-8> 희봉위생공사 작업인력 실적 평점

세부 평가항목	총 차량수	3인 1조 작업차량수	배점	평점	계산방법
작업 인력	30	12 (40%)	3	1.00	3인1조 운영 차량 비율 100%(3), 90~99%(2.5), 80~89%(2), 70~79%(1.5), 70% 미만(1)

2) 작업자 임금

- 2022년 1월부터 2022년 9월까지의 직접노무비를 정부권장임금 고려하여 평가하였음.
- 실적기간 내 총 지급 임금 금액은 2,608,396,217원이며, 월 평균 총 지급 임금 금액은 289,821,802원이다. 일용직 포함 평균 작업자 인원은 60명으로 1인당 월평균 지급금액은 4,830,363원임.
- 정부권장임금은 대한건설협회가 발표한 시중노임단가의 보통인부 1인이 주 5일 근무하는 월 노임을 산정 후 평균 작업자인원을 곱한 276,607,800원임.
- 평점계산 : $3 \times \frac{289,821,802\text{원}}{276,607,800\text{원}} = 3.14$ (3점)

<표6-9> 희봉위생공사 작업자 임금 평점

세부 평가항목	월 평균 총 지급 임금	정부 권장 월 총 임금	배점	평점	계산방법
작업자임금	289,821,802	276,607,800	3	3.00	$3 \times \frac{\text{평균지급임금}}{\text{원가고시 권고기준}}$

3) 임금지급 비율

- 희봉위생공사의 예정가격 대비 1년 지급액을 비교하여 평가함.
- 예정가격은 3,929,649,132원이며 앞에서 구한 평균금액을 12개월동안 주었을 때 지급하는 인건비는 3,477,861,623원이므로 88.5%의 비율을 지급함.

<표6-10> 희봉위생공사 임금지급비율 평점

세부 평가항목	예정가격	실제지급액	배점	평점	계산방법
작업자임금	3,929,649,132	3,477,861,623 (88.5%)	2	1.00	예정가격 대비 임금지급율 100%(2), 95~100%(1.8), 90~95%(1.5), 85~90%(1), 85% 미만(0)

4) 근무복 제공

- 희봉위생공사는 1인 지급 기준 환경미화원 안전장비 지급을 아래와 같이 하고 있음.

<표6-11> 희봉위생공사 안전물품 지급현황

구분	작업복	방한복	우의	장화	안전모	보안경	작업화	마스크
연간 지급회수	2	1	1	1	1	2	0	130

<표6-12> 희봉위생공사 근무복 제공 평점

세부 평가항목	기준대비 미지급물품	배점	평점	계산방법
근무복 제공	작업화 (연2회)	2	1.00	춘추복, 하복, 작업화 연 2회 동복, 안전모, 장화, 안전조끼, 연1회 기준준수(2), 일부지급(1), 미지급(0)

(3) 장비관리

1) 장비보유 현황

- 운영차량 : 총 30대
 - 보유차량 총 39대 중 생활폐기물(일반,음식물,재활용,대형) 수집·운반 차량 30대를 대상으로 함.
- 예정가격 반영차량 : 총 15대
- $3 \times (30\text{대}/15\text{대}) = 6\text{점}$ → 예정가격 반영차량수 이상 운용 중으로 배점 3점 부여

<표6-13> 희봉위생공사 장비보유 현황 평점

세부 평가항목	운영 차량수	예정 가격 반영 차량	배점	평점	계산방법
차량보유현황	30	15	3	3.00	$3 \times \frac{\text{운영차량}}{\text{예정가격 반영 차량수}}$

2) 노후차량 운영

- 운영차량 : 총 30 대
 - 보유차량 총 39대 중 생활폐기물(일반, 음식물, 재활용, 대형) 수집운반차량 30대를 대상으로 함.
- 노후차량 : 총 19 대
- 예정가격 반영차량 : 총 15 대

<표6-14> 희봉위생공사 노후차량 운영 평점

세부 평가항목	노후 차량수	예정 가격 반영 차량	배점	평점	계산방법
차량보유현황	19	15	2	2.00	$2 \times \frac{\text{8년이상 차량}}{\text{예정가격 반영 차량수}}$

3) 차량 청결관리

- 사업장 현장평가에서 확인한 결과 보유 차량의 세차상태는 양호하며, 세차 시설로 세륜시설을 가지고 있으며 주기적으로 차고지 복귀후 세차를 진행함.

<표6-15> 희봉위생공사 차량청결관리 평점

세부 평가항목	세차시설 보유	세차시설 주기적 가동	배점	평점	계산방법
차량 청결관리	보유	매일 운영	1	1.00	매일운영 (1), 매주운영(0.5), 미운영(0)

(4) 안전관리

1) 안전사고

- 2021년 이후 안전사고는 별도로 발생하지 않은 것으로 확인됨.

<표6-16> 희봉위생공사 안전사고 평점

세부 평가항목	총 종사자수	안전사고 발생수	배점	평점	계산방법
안전사고	60	0	2	2.00	사고없음(2), 1인/년(1.8), 2인/년(1.5), 3인/년(1) ※ 산업안전보건법에 따른 중대재해 발생시(0)

2) 안전교육

- 월 2회 코로나19 행동수칙 등 내용의 코로나관련 안전교육과 생활폐기물 수거 운반시 작업 요령 및 주의사항 등의 교육을 진행하고 있음.

<표6-17> 희봉위생공사 안전교육 평점

세부 평가항목	교육회수	배점	평점	계산방법
안전교육	2회/월	2	2.00	교육회수 월2회이상(2), 월1회이하(1.5), 월 1회미만(1), 교육없음(0)

3) 작업시간

- 작업일지 확인결과, 오전 5시30분~6시 사이에 작업을 시작하여 일부 야간작업 병행함.

<표6-18> 작업시간 평점

세부 평가항목	작업시간	배점	평점	계산방법
작업시간	주야간 병행	2	1.00	주간작업(2), 주·야간병행(1), 야간작업(0)

4) 악천후 등 작업기준

- 기상상황에 따른 작업시간 조정 및 근로자 근무지침을 수립하고 교육하였음.

<표6-19> 악천후 등 작업기준 평점

세부 평가항목	악천후 보호조치 등 안전기준 마련 및 교육	배점	평점	계산방법
악천후 등 작업 기준	내부기준 마련 및 교육	1	1.00	*기동반규모(0.5) : 2개반 이상(0.5), 1개반이하(0.3), 없다(0) *기동반운영(0.5) : 주6-7회(0.5), 주2-3회(0.3), 주1회 이하(0)

(5) 거버넌스 참여

1) 행정처분 이행

- 별도의 행정처분이행 건수 없음.

<표6-20> 행정처분 이행 평점

세부 평가항목	행정처분 이행건수	배점	평점	계산방법
행정처분이행	0	1	1.00	$1 \times \frac{\text{처분이행건수}}{\text{총처분건수}}$

2) 지자체사업 협력

- 관내 행사 수거함 비치 및 청소차량, 인력 지원 등 군 협조요청사항 8건 협조함.

<표6-21> 지자체 사업 협력 평점

세부 평가항목	구청요청	협력건수	배점	평점	계산방법
지자체 사업 협력	8	8	1	1.00	$1 \times \frac{\text{협력건수}}{\text{협조요청건수}}$

3) 지역 사회 기여

- 사회적기여 : 복지관, 종교단체 등 기부금 납부, 사회복지공동모금회 전자제품 기부, 코로나19 피해지원 특별성금 납부 실적을 사회적 기여로 인정함.

<표6-22> 지역 사회 기여 평점

세부 평가항목	지역특화 사업추진	사회적기여	배점	평점	계산방법
사회적 기여	없음 (0)	4	(+2)	1.00	지자체 여건을 반영한 배점 및 항목 선정

6.3. 실적서류 평가 종합 결과

- 희봉위생공사의 서류평가 결과, 30점 배점에 26.00점(평점 비율 86.67%)임.
- 희봉위생공사의 평가목표별 실적서류 평가 결과는 <표6-23>과 같으며, 민원 대응강화 5점 만점, 서비스기반 강화의 인력관리에서 10점 배점 중 6.00점, 장비관리에서 6점 배점 중 6.00점, 안전관리에서 7점 배점 중 6.00점, 거버넌스 참여에서 4점 배점 중 가산점 포함 3.0점으로 나타남.

<표6-23> 희봉위생공사 실적서류 평가 평가목표별 종합 결과

평가목표	평가항목	세부 평가항목	배점	평점	비고
민원대응 강화	긴급수거 등 민원대응	민원대응 실적	3	3.00	
		긴급수거반 운영	1	1.00	
		민원대응 만족도	1	1.00	
		소계	5	5.00	
서비스기반 강화	인력관리	적정 작업인력	3	1.00	
		작업자 임금	3	3.00	
		임금지급비율	2	1.00	
		근무복 지급 등	2	1.00	
		소계	10	6.00	
	장비관리	차량보유 현황	3	3.00	
		노후차량 운영	2	2.00	
		차량 청결 관리	1	1.00	
		소계	6	6.00	
	안전관리	안전사고	2	2.00	
		안전교육	2	2.00	
		작업시간	2	1.00	
		악천후 등 작업기준	1	1.00	
		소계	7	6.00	
	거버넌스 참여	행정처분 이행	1	1.00	
		지자체사업 협력	1	1.00	
지역사회기여		(+2)	1.00		
소계		2(+2)	3.00		
합계			30(+2)	26.00	

제7장

평가결과 분석 및 결론

7.1. 종합 평가결과 분석

제7장 평가결과 분석 및 결론

7.1. 종합 평가결과 분석

(1) 평가 결과

- 희봉위생공사에 대한 주민만족도 평가와 평가단 현장평가 및 실적서류 평가를 실시한 결과, 종합평점 89.85점으로 평가되었음.
- 평가항목에 따라, 주민만족도 평가에서 배점 30점 중 28.35점(평점 비율 94.50%), 현장평가에서 배점 40점 중 35.50점(평점 비율 88.75%), 서류평가에서 배점 30점 중 26.00점(평점 비율 86.67%)으로 나타났음.

<표7-1> 희봉위생공사 대행실적 평가 종합 결과

구분	평가목표	평가항목	배점	평점		
				2021년(A)	2022년(B)	증가량(B-A)
주민만족도 평가	올바른 수거 정착	올바른 수거	15	14.88	14.76	-0.12
	군민편의 배려	생활환경 보전	6	5.96	5.43	-0.53
		군민편의	6	5.99	5.75	-0.24
	군민만족도 제고	종합만족도	3	2.55	2.41	-0.14
	소계		30	29.38	28.35	-1.03
평가단 현장평가	올바른 수거 정착	수거구역 현장평가	20	18.80	19.10	0.30
	군민만족도 제고	차량 관리	4	2.00	2.00	0
	서비스기반 강화	적환장 및 주차장 관리	5	5.00	5.00	0
		작업자 위생·안전	8	7.00	7.00	0
		작업자 만족도	3	2.60	2.40	-0.2
	소계		40	35.40	35.50	0.10
실적서류 평가	민원대응 강화	긴급수거 등 민원대응	5	5.00	5.00	0
	서비스기반 강화	인력관리	10	6.50	6.00	-0.50
		장비관리	6	5.70	6.00	0.30
		안전관리	7	4.80	6.00	1.20
		거버넌스 참여	2+(2)	2+(1)	3.00	0
	소계		30	25.00	26.00	1.00
합계			100	89.78	89.85	0.07
평가등급				우수	우수	

(2) 종합 분석 및 결론

1) 주민만족도 평가

- 희봉위생공사에 대한 주민만족도 조사를 거창군 주민 200명(주택지역 120명, 상가지역 80명)을 대상으로 실시한 결과, 총 배점 30점 중 28.35점으로 나타났다.
- 주택 유형별 결과, 주택지역에서 27.62점, 상가지역에서 29.41점으로 유의한 차이를 보였음.
 - 거창읍과 면지역 모두 주택지역보다 상가지역이 만족도가 높게 나타났으며, 이는 희봉위생공사의 수거가 음식점 등의 상가 영업시간 전에 대부분 미리 이루어지므로 상가지역의 만족도가 높은 것으로 판단됨.
- 평가목표별 결과, 올바른 수거 부문에서 배점 15점 중 14.76점(평점 비율 98.40%), 군민편의 배려에서 배점 12점 중 11.18점(평점 비율 93.17%), 군민만족도 부문에서 배점 3점 중 2.41점(평점 비율 80.33%)으로 전체적으로 평가를 받았음.

2) 평가단 현장평가

- 희봉위생공사에 대한 청소구역 현장평가 및 사업장 현장평가를 실시한 결과, 총 배점 40점 중 35.50점(평점 비율 88.75%)으로 나타났다.
- 청소구역 현장평가의 경우 정시수거는 5점이며 다른 부문도 모두 평균 4점이 상으로 높은 평가를 보였으며 배점 20점 중 19.1점으로 높은 평가를 받았음.
- 차량관리 및 사업장 현장평가의 경우 차량관리 배점 4점중 2점, 적환장 및 주차장 관리 배점 5점만점, 작업자 위생·안전 배점 8점중 7점, 작업자 만족도 배점 3점중 2.4점으로 총 20점 중 16.4점으로 높은 평가를 받음.
- 작업자 만족도 설문조사는 총 51명을 대상으로 실시되었으며, 회사에 대한 만족도는 비교적 양호한 것으로 나타났다.
 - 전반적으로 높은 평가를 받았지만 차량관리의 적재함 밀폐 부문의 개선이 필요함.

3) 실적서류 평가

- 희봉위생공사의 실적서류에 대해서는 배점 30점 중 26.00점으로 나타났음.
- 평가목표별 결과, 민원대응 강화는 5점 만점, 서비스기반 강화는 인력관리에서 배점 10점중 6.00점(평점 비율 60.00%), 장비관리에서 배점 6점 만점, 안전관리에서 배점 7점 중 6.00점(평점 비율 85.71%), 거버넌스 참여에서 배점 4점(가산점 2점) 중 3점(평점 비율 75.00%)으로 평가되었음.
 - 인력관리에서는 전반적으로 양호한 편이나 3인 1조 운영을 위한 인력 부족 부문과, 근무복 지급에서 기준준수를 위한 물품이 일부 부족함.
 - 장비관리와 안전관리는 전반적으로 잘 운영되고 있음, 하지만 안전관리 부문에서 야간작업을 조금 하는 상황이므로 안전관리가 필요해 보임.
 - 거버넌스 참여에서는 구청요청사항을 최대한 반영하는 등 최선을 다해주었으며, 지역 사회에도 꾸준히 이바지하여 높은 평가를 받았음.

부록

참고자료

1. 현장평가 사진

부록 참고자료

1. 현장평가 사진



사업장 현장평가 (휴게 시설 등)		
		
휴게실1(냉방기, 혈압측정기)	휴게실2(난방기)	휴게실3(취사시설)
		
탈의실 및 샤워실 전경	탈의실	샤워실
		
운동시설	체온측정	세탁기
		
건조기		

사업장 현장평가 (차량 및 차고지)		
		
차고지 구분	차고지 청결1	차고지 청결2
		
차고지 청결3	차량 청결상태1	차량 청결상태2
		
차량 청결상태3	차량 도색상태	

사업장 현장평가 (수거차량 안전장비)		
		
후방카메라 설치	안전멈춤바 설치	양손 조작 안전스위치 설치

<참여연구진>

주임연구원 정 석 균
주임연구원 박 은 혜
연구위원 고 인 홍
연구보조원 김 유 희

2022년 거창군 생활폐기물 수집 운반대행업체 평가 연구 최종보고서

발행일 2022년 12월 28일
발행기관 경상남도 거창군청
연구기관 (재)나라정책개발원(☎ 055-253-0611)
<http://www.npdi.re.kr>

비매품(본 보고서의 무단복제를 금하며, 목적 외 사용을 할 수 없습니다.)