

 <p>거창군 Geochang County</p> <p>공보는 공문서로서 효력을 갖는다.</p>	<h1 style="font-size: 48px; margin: 0;">공 보</h1> <p style="font-size: 24px; margin: 0;">제952호 2024. 2. 21.(수)</p>	
---	---	---

선 결	기관의 장

고 시

거창군 고시 제2024-24호	하천공사 실시계획 인가고시(웅곡천 생태하천 복원사업) …… 2	
거창군 고시 제2024-25호	도로명주소 고시 …… 11	
거창군 고시 제2024-26호	도로명주소 변경 고시 …… 12	

공 고

거창군 공고 제2024-291호	거창군 생활폐기물 소각시설 개선(신설)사업 건설사업관리용역 공사감독자 배치기준(안) 공고 …… 15	
거창군 공고 제2024-294호	2024년 슬레이트 처리 지원사업 공고 …… 17	
거창군 공고 제2024-309호	2024년 산림사업의 관리업무 대행자 선정(지정) 공고 …… 29	
거창군 공고 제2024-317호	보상계획 공고 【거창읍 양평마을 도시계획도로 개설공사】 …… 30	
거창군 공고 제2024-318호	보상계획 공고 【거창읍 장팔마을 도시계획도로 개설공사】 …… 37	
거창군 인사위원회 공고 제2024-3호	2024년 제1회 시간선택제임기제공무원 임용시험 공고 …… 47	
거창군 공고 제2024-320호	「거창군 VR실감콘텐츠 홍보영상물 제작 용역」 추진을 위한 제안서 평가위원(후보자) 공개모집 …… 62	

회 략									
------------	--	--	--	--	--	--	--	--	--

발 행 : 거창군 편 집 : 기획예산담당관 (☎055-940-3043)

※ 거창군 공보는 거창군 홈페이지(<http://www.geochang.go.kr>)에서도 볼 수 있습니다.

하천공사 실시계획 인가 고시

「하천법」 제30조 제7항에 따라 하천공사 실시계획 인가를 다음과 같이 고시합니다.

2024년 2월 15일

거창군수

1. 하천공사의 명칭 : 응곡천 생태하천 복원사업
2. 하천공사 시행자의 명칭 및 주소
 - 명 칭 : 거창군수
 - 주 소 : 경남 거창군 거창읍 중앙로 103
3. 하천공사의 목적 또는 사유
 - 각종 개발사업과 오염원 증가로 인하여 생태계 파괴와 훼손이 가속화되고 있는 응곡천을 생태하천 복원사업을 통해 수질 및 수생태 건강성을 회복함으로써 거창군과 응곡천의 생태적 가치를 높이고자 하는데 목적이 있음.
4. 하천공사의 위치 : 경남 거창군 거창읍 장팔리 응곡저수지 ~ 김천리 김천1교 일원
5. 하천공사의 기간 : 2024. 3. ~ 2026. 2.
6. 수용 또는 사용 토지 등의 소유권에 관한 명세 : 붙임 편입 토지조서 참조

7. 하천공사의 시행에 필요한 사항을 적은 서류

- 낙동강유역환경청 : 소규모환경영향평가 협의
- 경상남도수자원과 : 하천관리청이 아닌 자의 하천공사 허가 협의
- 거창군수 : 「하천법」 제32조에 따른 의제사항 협의
 - 군계획시설(방재시설:하천) 결정 및 실시계획 인가(별첨)
 - 농지전용협의, 산지전용협의, 도로점용허가

편 입 토 지 조 서

일련 번호	소재지	지 번	지 목	지적 면적 (㎡)	편입 면적 (㎡)	소 유 자		소유권 이외의 권리		비고
						성 명	주 소	권리명	권리자	
합 계				190,410	55,537					
1	거창읍 장팔리	950-4	도	301	141	거창군				
2	거창읍 장팔리	949-1	도	21	9	거창군				
3	거창읍 장팔리	1503	구	542	65	농림축산 식품부				
4	거창읍 장팔리	947-2	답	4	4	이*운	경남 거창군 거창읍 응곡1길 54			
5	거창읍 장팔리	947-1	도	75	32	거창군				
6	거창읍 장팔리	946-2	도	71	40	거창군				
7	거창읍 장팔리	1502-1	구	32	12	농림축산 식품부				
8	거창읍 장팔리	1496	도	473	217	국토교통부				
9	거창읍 장팔리	940-3	도	753	10	거창군				
10	거창읍 장팔리	942-3	도	46	33	이*성				
11	거창읍 장팔리	1498	구	612	9	농림축산 식품부	국			
12	거창읍 장팔리	1495-1	도	58	51	국토교통부	국			
13	거창읍 장팔리	1497-1	구	5	5	농림축산 식품부	국			
14	거창읍 장팔리	1497-2	구	2	2	농림축산 식품부				
15	거창읍 장팔리	1494	도	430	135	국토교통부	국			
16	거창읍 장팔리	916	천	428	101	영*** *****중	경상남도 거창군 거창읍 장팔리 919			
17	거창읍 장팔리	915-1	천	219	31	영*****중	경상남도 거창군 거창읍 장팔리 916			
18	거창읍 장팔리	산272-6	임	576	196	이*득 외 2인	경상남도 거창군 거창읍 장팔길 77, 201호(드림빌리지2차)			
19	거창읍 장팔리	945-3	구	66	41	이*묵				

일련 번호	소재지	지 번	지 목	지적 면적 (㎡)	편입 면적 (㎡)	소 유 자		소유권 이외의 권리		비고
						성 명	주 소	권리명	권리자	
20	거창읍 장팔리	945-4	답	100	100	하*수	경상남도 거창군 거창읍 상림리 597-2			
21	거창읍 장팔리	945-5	답	43	43	하*수				
22	거창읍 장팔리	1459-82	천	55,631	1,479	환경부	국			
23	거창읍 장팔리	산277-2	임	278	12	신*재				
24	거창읍 장팔리	914	천	198	198	영*****중	경상남도 거창군 거창읍 장팔리 919			
25	거창읍 장팔리	913-5	도	36	36	거창군	공			
26	거창읍 장팔리	913-1	답	75	75	영*****중	경상남도 거창군 거창읍 장팔리 919			
27	거창읍 장팔리	1492	도	817	3	국토교통부	국			
28	거창읍 장팔리	1459-81	천	39	21	환경부	국			
29	거창읍 장팔리	907-9	도	10	10	거창군	공			
30	거창읍 장팔리	907-10	도	1	1	거창군				
31	거창읍 장팔리	산280-1	임	29	29	거창군	공			
32	거창읍 장팔리	산280-4	임	15	12	거창군	공			
33	거창읍 장팔리	1459-79	천	1,406	216	환경부	국			
34	거창읍 장팔리	산281-2	임	34	34	원*남	경상남도 거창군 거창읍 중동			
35	거창읍 장팔리	903-5	천	40	40	신*직	경상남도 거창군 거창읍 동동			
36	거창읍 장팔리	903-2	천	20	20	신*직	경상남도 거창군 거창읍 동동			
37	거창읍 장팔리	904-6	천	67	67	염*순	경상남도 거창군 남상면 월평리			
38	거창읍 장팔리	904-4	천	102	102	염*순	경상남도 거창군 남상면 월평리			
39	거창읍 장팔리	904-3	천	7	7	염*순	경상남도 거창군 남상면 월평리			

일련 번호	소재지	지 번	지 목	지적 면적 (㎡)	편입 면적 (㎡)	소 유 자		소유권 이외의 권리		비고
						성 명	주 소	권리명	권리자	
40	거창읍 장팔리	904-7	답	3	3	거창군	공			
41	거창읍 장팔리	1459-76	천	838	214	환경부	국			
42	거창읍 장팔리	1459-77	천	2,108	8	환경부	국			
43	거창읍 장팔리	1472-1	도	8	8	농림축산 식품부	국			
44	거창읍 장팔리	산308-3	임	84	58	거창군	공			
45	거창읍 장팔리	859-2	천	226	37	거창군	공			
46	거창읍 장팔리	859-5	천	24	20	거창군	공			
47	거창읍 장팔리	857-2	천	139	9	거창군	공			
48	거창읍 장팔리	857-7	천	16	16	거창군	공			
49	거창읍 장팔리	858-11	천	17	17	거창군	공			
50	거창읍 장팔리	858-10	천	34	11	거창군	공			
51	거창읍 장팔리	858-9	천	25	25	거***** 중	경상남도 거창군 거창읍 장팔리			
52	거창읍 장팔리	1459-75	천	39	37	환경부	국			
53	거창읍 장팔리	529-6	천	34	34	이*득	경상남도 거창군 거창읍 하동			
54	거창읍 장팔리	529-7	천	11	11	이*득				
55	거창읍 장팔리	529-1	천	100	37	이*득	경상남도 거창군 거창읍 하동			
56	거창읍 장팔리	1459-74	천	187	69	환경부	국			
57	거창읍 장팔리	530-4	천	24	24	이*운	경상남도 거창군 거창읍 장팔리 112			
58	거창읍 장팔리	530-5	천	1	1	이*운				
59	거창읍 장팔리	1459-73	천	532	183	환경부	국			

일련 번호	소재지	지 번	지 목	지적 면적 (㎡)	편입 면적 (㎡)	소 유 자		소유권 이외의 권리		비고
						성 명	주 소	권리명	권리자	
60	거창읍 장팔리	산280-3	임	1,227	369	유*희	경상남도 거창군 거창읍 수남로 2109			
61	거창읍 장팔리	산281-3	임	2,352	159	원*남	경상남도 거창군 거창읍 중동			
62	거창읍 장팔리	산283-1	임	954	602	임*근	경상남도 거창군 거창읍 장팔리 1055			
63	거창읍 장팔리	1459-78	천	343	240	환경부	국			
64	거창읍 장팔리	산307-7	임	1,213	447	김*태	경상남도 거창군 거창읍 장팔리 산306-1			
65	거창읍 장팔리	산307-9	임	154	154	거창군	공			
66	거창읍 장팔리	산308-2	임	529	7	경상남도	공			
67	거창읍 장팔리	1459-1	천	40,859	28,209	환경부	국			
68	거창읍 장팔리	859-3	천	207	14	황*희	전북 전주시 덕진구 견훤로 333,114동103호 (인후동1가,위브어울 림아파트)			
69	거창읍 장팔리	857-3	천	159	18	황*희	전북 전주시 덕진구 견훤로 333,114동103호 (인후동1가,위브어울 림아파트)			
70	거창읍 장팔리	858-5	천	644	29	경상남도	공			
71	거창읍 장팔리	858-3	천	283	85	경상남도	공			
72	거창읍 장팔리	858-1	천	48	40	거***** 중	경상남도 거창군 거창읍 장팔리			
73	거창읍 장팔리	544-5	천	153	153	장*학	경상남도 거창군 거창읍 장팔리			
74	거창읍 장팔리	545-6	천	278	128	장*이	경상남도 거창군 거창읍 장팔리			
75	거창읍 장팔리	1459-71	천	3,600	38	환경부	국			
76	거창읍 장팔리	278-2	답	85	21	경상남도	공			
77	거창읍 장팔리	275-1	구	182	165	경상남도	공			

일련 번호	소재지	지 번	지 목	지적 면적 (㎡)	편입 면적 (㎡)	소 유 자		소유권 이외의 권리		비고
						성 명	주 소	권리명	권리자	
78	거창읍 장팔리	262-5	답	29	28	경상남도	공			
79	거창읍 장팔리	261-2	답	9	8	경상남도	공			
80	거창읍 장팔리	273-2	천	462	134	경상남도	공			
81	거창읍 장팔리	265-2	천	10	10	조*암	경상남도 거창군 거창읍 장팔리			
82	거창읍 장팔리	54-1	천	60	60	윤*순	경상남도 거창군 거창읍 장팔리			
83	거창읍 장팔리	25-24	천	166	166	이*탁 외 4인	경상남도 거창군 거창읍 장팔리			
84	거창읍 장팔리	25-3	천	996	996	이*탁 외 4인	경상남도 거창군 거창읍 장팔리			
85	거창읍 장팔리	26-6	천	943	943	기획재정부	국			
86	거창읍 장팔리	26-4	전	601	601	기획재정부	국			
87	거창읍 장팔리	26-1	천	656	624	기획재정부	국			
88	거창읍 장팔리	26-5	천	12	12	환경부	국			
89	거창읍 장팔리	1459-88	천	195	195	환경부	국			
90	거창읍 장팔리	1459-10	답	54	54	경상남도	공			
91	거창읍 장팔리	189-2	답	3	3	경상남도	공			
92	거창읍 장팔리	1459-9	전	61	44	기획재정부	국			
93	거창읍 장팔리	188-2	답	3	3	경상남도	공			
94	거창읍 장팔리	527-3	구	1	2	농림축산 식품부	국			
95	거창읍 장팔리	231-2	도	1	1	농림축산 식품부	국			
96	거창읍 장팔리	202-7	천	199	199	김*문	경상남도 거창군 거창읍 장팔리			
97	거창읍 장팔리	1-1	천	1,098	722	거창군	공			

일련 번호	소재지	지 번	지 목	지적 면적 (㎡)	편입 면적 (㎡)	소 유 자		소유권 이외의 권리		비고
						성 명	주 소	권리명	권리자	
98	거창읍 김천리	466-3	구	134	134	농림축산 식품부	국			
99	거창읍 김천리	472-46	천	679	128	환경부	국			
100	거창읍 김천리	472-132	천	931	199	환경부	국			
101	거창읍 김천리	2-21	천	411	2	경상남도	공			
102	거창읍 김천리	2-25	천	96	9	경상남도	공			
103	거창읍 김천리	470-8	도	200	185	국토교통부	국			
104	거창읍 김천리	244-10	천	523	523	경상남도	공			
105	거창읍 김천리	244-9	천	128	128	경상남도	공			
106	거창읍 김천리	244-7	천	48	48	경상남도	공			
107	거창읍 김천리	242-13	천	4	4	도*화	경상남도 거창군 거창읍 김천리			
108	거창읍 김천리	242-14	천	278	278	도*화	경상남도 거창군 거창읍 김천리			
109	거창읍 김천리	243-2	천	667	667	도*화	경상남도 거창군 거창읍 김천리			
110	거창읍 김천리	453-29	구	59	59	농림축산 식품부	국			
111	거창읍 김천리	2	천	51,801	12,221	경상남도	공			
112	거창읍 김천리	2-23	천	1,253	336	경상남도	공			
113	거창읍 김천리	2-27	천	1,250	156	경상남도	공			
114	거창읍 김천리	361-1	잡	5	3	거창군	공			
115	거창읍 김천리	460-2	도	94	83	국토교통부	국			
116	거창읍 김천리	399-6	잡	53	19	거창군	공			
117	거창읍 김천리	444	도	4,659	130	국토교통부	국			

일련 번호	소재지	지 번	지 목	지적 면적 (㎡)	편입 면적 (㎡)	소 유 자		소유권 이외의 권리		비고
						성 명	주 소	권리명	권리자	
118	거창읍 김천리	84-2	도	13	13	김*술	경상남도 거창군 거창읍 김천리			
119	거창읍 김천리	84-4	도	33	33	박*이 외 4인	경상남도 거창군 거창읍 김천리 96			
120	거창읍 김천리	472-141	대	7	7	거창군	공			
121	거창읍 김천리	83-8	대	18	16	거창군	공			
122	거창읍 김천리	12-8	대	10	10	거창군	공			
123	거창읍 김천리	472-85	천	115	2	환경부	국			

도로명주소 고시

「도로명주소법」 제11조 및 제12조의 규정에 따라 건물 등에 부여·변경·폐지한 도로명주소를 다음과 같이 고시합니다.

2024. 2. 14.

거창군수

○ 도로명주소 고시대상

- 건물번호 부여 : 경상남도 거창군 거창읍 거열로8길 76-1 등 4개소
- 건물번호 폐지 : 경상남도 거창군 거창읍 새동네1길 8-7 등 39개소

종전주소	도로명주소	도로명고시일	도로명 부여 (변경·폐지)사유	비고
(별 도 열 람)				

○ 도로명주소 사용

- 도로명주소는 고시 후 「도로명주소법」 제19조제1항에 따라 공법관계에 있어서 주소로 사용합니다.
- 공공기관에서 비치·관리하고 있는 각종 공부상 주소(소재지)는 해당기관에서 도로명주소로 변경합니다.

○ 도로명과 건물번호의 부여·변경·폐지 등

- 도로명 또는 건물번호의 부여·변경·폐지는 「도로명주소법 시행령」 제7조 및 제8조에서 정한 절차에 따라 신청할 수 있습니다.
- 도로명은 「도로명주소법」 제8조 제2항에 따라 도로명이 고시된 날부터 3년이 지난 후에 변경할 수 있습니다.

○ 참고사항

- 공동주택의 경우 종전주소의 공동주택 이름, 동·호와 도로명주소의 상세주소는 공법관계의 각종 공부상 기재된 주소로 합니다.
- 고시내용과 기타 사항은 거창군청 민원소통과(☎055-940-3313)로 문의하시거나 도로명주소 안내 홈페이지(www.juso.go.kr)에서 열람하시기 바랍니다.

도로구간 변경 고시

「도로명주소법」 제8조(도로명 등의 변경 및 폐지) 및 같은 법 시행규칙 제12조(도로명 등의 고시 및 고지)의 규정에 따라 거창군 도로구간 변경에 대한 사항을 다음과 같이 고시합니다.

2024년 2월 21일

거창군수

1. 고시일자 : 2024. 2. 21.

2. 고시방법 : 거창군보, 거창군 홈페이지, 게시판

3. 고시내용 : 도로구간 변경에 관한 사항 / [붙임] 참조

※ 「도로명주소법」 제8조 제4항의 규정에 따라 주민의견 수렴 및 주소정보위원회 심의 등을 생략

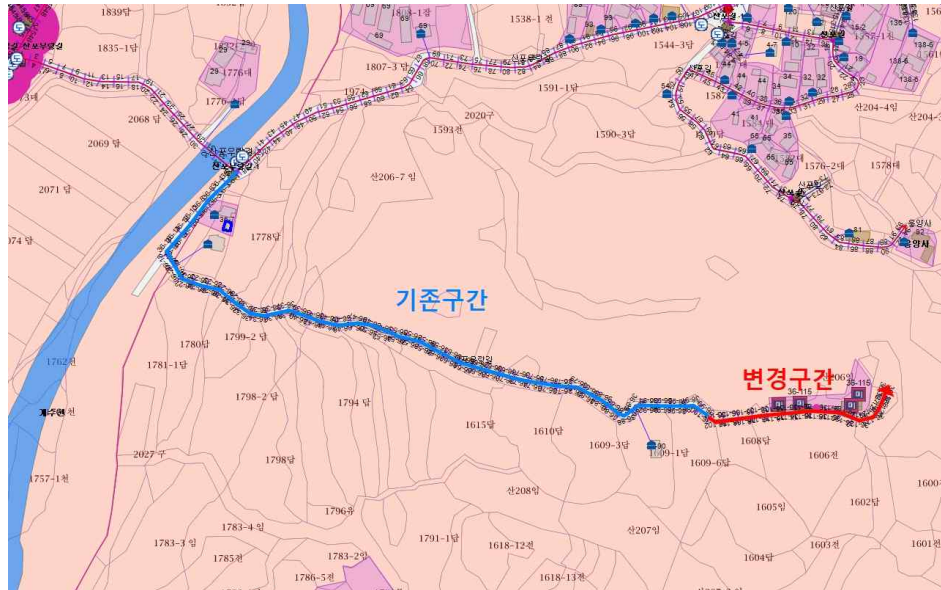
4. 참고사항

- 도로구간의 변경·폐지는 「도로명주소법 시행규칙」 제12조 제3항의 규정에 따라 고시일 2024년 2월 21일부터 효력이 발생합니다.
- 고시내용 및 기타 자세한 사항은 거창군 민원소통과(☎055-940-3313)로 문의하시거나 도로명주소 안내시스템(www.juso.go.kr)에서 열람하여 주시기 바랍니다.

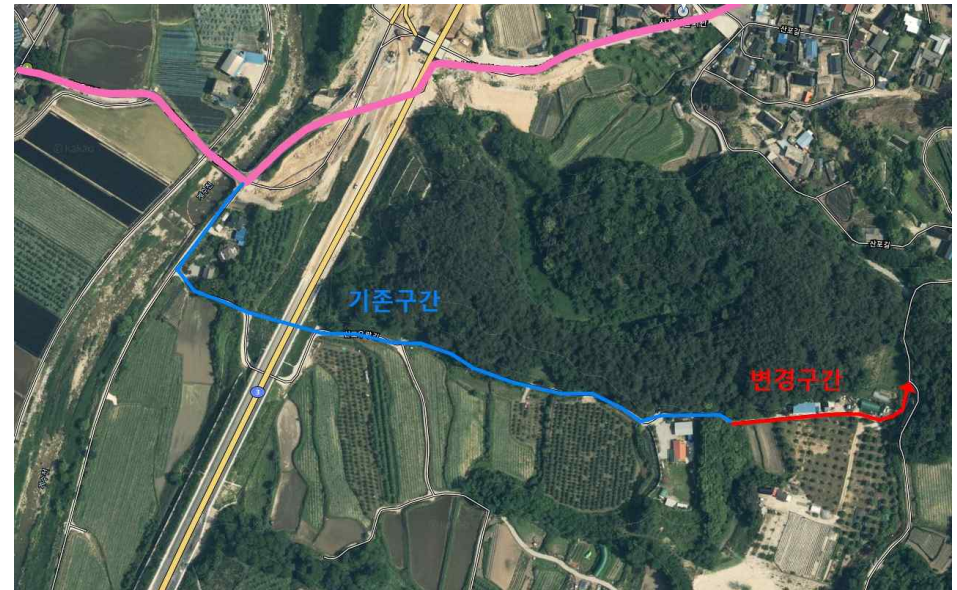
도로구간 변경 조서

일련 번호	행정 구역	구 분	도로명	도로구간		중양선	건물 번호	사물 주소	도로구간 변경 사유	비 고
				시작지점	끝지점					
1	웅양면	변경 전	산포우랑길	웅양면 산포리 1974-13 (산포우랑길 36-1)	웅양면 산포리 1609-6 (산포우랑길 36-100)	도면참조	3	없음	종속구간 변경(연장)	직권
		변경 후	산포우랑길	웅양면 산포리 1974-13 (산포우랑길 36-1)	웅양면 산포리 1607-2 (산포우랑길 36-128)	도면참조				

주소정보기본도



위성사진(2021년)



일련 번호	행정 구역	구 분	도로명	도로구간		중양선	건물 번호	사물 주소	도로구간 변경 사유	비 고
				시작지점	끝지점					
2	남상면	변경 전	지하동2길	남상면 무촌리 1996 (지하동2길 58)	-	도면참조	0	없음	종속구간 생성	직권
		변경 후	지하동2길	남상면 무촌리 1996 (지하동2길 58-1)	남상면 무촌리 1959 (지하동2길 58-56)	도면참조				



거창군 생활폐기물 소각시설 개선(신설)사업 건설사업관리용역 공사감독자 배치기준(안) 공고

우리군에서 시행하는 「거창군 생활폐기물 소각시설 개선(신설)사업」의 안전한 건설현장 관리 및 시공품질 확보를 위해 「건설공사 사업관리방식 검토 기준 및 업무수행지침 (국토교통부 고시 제2023-370호)」 제8조 (공사감독자 배치기준)의 규정에 따라 「거창군 생활폐기물 소각시설 개선(신설)사업 건설사업관리용역」의 공사감독자 배치기준(안)을 공개하여 의견을 수렴하고자 합니다.

2024년 2월 15일

거창군수(직인생략)

1. 공 고 명 : 거창군 생활폐기물 소각시설개선(신설)사업 건설사업관리용역
공사감독자 배치기준(안) 공고
2. 공고기간 : 2024. 2. 15.(목) ~ 2. 22.(목)
3. 사업개요
 - 가. 사 업 명 : 거창군 생활폐기물 소각시설 개선(신설)사업
 - 나. 사 업 량 : 소각시설 48톤/일 및 부대시설 일식
 - 다. 사업기간 : 착공일로부터 30개월
 - 라. 총공사비 : 25,732백만원(건설기술진흥법 공정)
4. 공사감독자 배치기준(안)
 - 가. 사업관리방식 : 감독·권한대행 건설사업관리방식

- 나. 적용기준 : 「건설엔지니어링 대가 등에 관한 기준」 플랜트 I(상하수도, 폐기물)
- 다. 세부내용 : 붙임 참고

5. 의견제출 방법

- 가. 제출기간 : 2024. 2. 15.(목) ~ 2. 22.(목)
- 나. 제출방법 : 붙임 의견서 작성 후 전자 메일 또는 방문제출
- 다. 전자메일 : thanku2@korea.kr
- 라. 제출장소 : 경상남도 거창군 거창읍 중앙로 103 (환경과)

6. 기타 상세한 내용은 거창군 환경과 자원순환담당 (☎055-940-3948)로 문의 바랍니다.

- 붙임 1. 공사감독자 배치기준(안) 1부.
2. 의견서(서식) 1부.

2024년 슬레이트 처리 지원사업 공고

석면이 함유된 슬레이트의 조기 철거 및 비용지원을 통해 군민 건강 피해를 예방하고 안전한 생활환경을 조성하기 위한 슬레이트 처리 및 지붕개량 지원사업을 다음과 같이 공고합니다.

2024. 2. 15.

거 창 군 수

1. 사 업 명 : 2024년 슬레이트 처리 지원사업
2. 신청기간 : 2024. 2. 16.(금) ~ 2024. 3. 8.(금) / 22일간
3. 접 수 처 : 건축물 소재지 읍·면사무소
4. 접수방법 : 방문 또는 우편 접수
5. 사업물량

구 분	주택 슬레이트 처리	주택 지붕개량	비주택 슬레이트 처리
사업량	279동	7동	30동

6. 지원기준

○ 지원 분야별 기준

- 주택 철거·처리 : 주택 부지내 부속건물을 포함
- 비주택 철거·처리 : 주택부지 외의 건축용도가 창고·축사인 건축물
- 주택 지붕개량 : 당해연도 슬레이트 처리 지원사업에 따라 슬레이트를 철거하고 건축물 대장 기준 주택만 지원 가능, 비주택은 개량지원 불가

○ 미등재(무허가) 슬레이트 건축물 철거 지원 가능

다만, 토지소유자 등 이해관계자간 민원 또는 법적분쟁 가능성 등이 예상될 경우 종합적으로 판단하여 지원이 부적합한 경우 지원하지 않을 수 있음.

○ **적법한 절차에 따른 보관 슬레이트 폐기물**

「산업안전보건법」 및 「폐기물관리법」 등 관련 법령에서 정하는 절차 및 규정을 준수하여 슬레이트가 해체·철거 또는 자연재해 등으로 보관한 경우 (증빙자료* 제출)는 운반·처리비 집행 가능

* 석면해체제거업자 철거계약서 및 공사대금거래서, 석면해체제거작업 신고증명서(지방 고용노동관서), 자연재난피해신고서(지자체), 화재신고서(소방서) 등

○ 건축물 대장을 기준으로 동(棟)당 지원

○ 건축용도는 현재 사용 중인 용도가 아닌 **처음 설계된 용도로 구분**

○ 주택의 부지 내에 부속건물(등재 또는 미등재)이 있는 경우 부속건물을 포함하여 주택 1동(棟)으로 지원

○ **과거 동 사업비로 지원된 적이 있는 슬레이트 건축물**(주택 부지내 부속 건물은 동일 주택으로 간주)은 **중복지원 불가**

7. 지원금액

구 분	주택부지 내(지붕개량은 주택만)		주택부지 외
	주택 철거·처리	주택 지붕개량	면적 200㎡ 이하인 측사·창고 철거·처리
우선지원 가구	1동당 전액 지원	1동당 10,000천원 한도내 지원	· 건축용도가 측사·창고인 건축물로 1동당 200㎡ 이하 전액 지원
일반가구	1동당 3,520천원 범위내 소규모 주택 우선지원 ※ 최대 7,000천원 지원	1동당 3,000천원 범위내 소규모 주택 우선지원 ※ 최대 5,000천원 지원	

8. 대상자 선정 기준

구 분	우 선 순 위
주택 철거	① 기초수급자 → ② 차상위계층 → ③ 기타 취약계층* → ④ 일반가구(작은 규모 우선 지원) * 한부모, 다자녀, 독거노인, 장애인 포함 가구 등에 해당하며, 소득수준이 기준 중위소득 이하인 가구
비주택 철거	
지붕개량 (우선지원가구)	

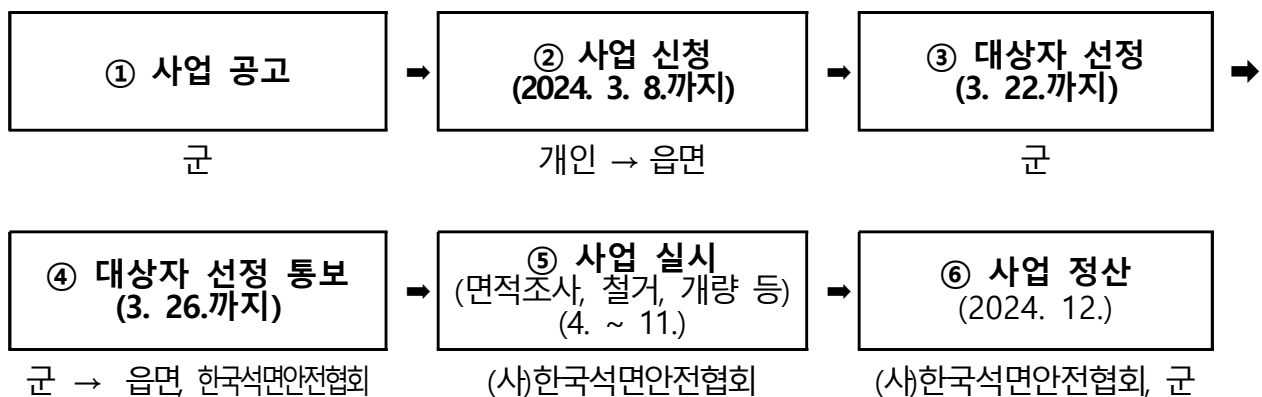
9. 신청서류

- 슬레이트 건축물 철거 및 지붕개량 지원 신청서 1부.
- 사업이행 동의서 1부
- 개인정보 수집·이용 및 제공 동의서 1부
- 사실확인서(미등재(무허가) 주택 등에 거주하는 경우 해당) 1부.
- 사실확인서(건축주와 신청자가 다른 경우 해당) 1부.
- 소유권 확인 가능 서류(사실확인서 제출하는 경우 해당하며, 건축물 대장, 과세대장 등) 1부
- 우선지원가구 증빙 서류(우선지원가구인 경우 해당, 수급자 증명서 등)

10. 사업추진방법

- 슬레이트 철거 및 지붕개량은 위탁사업자가 선정한 공사업체가 시행하고, 이에 대한 비용을 공사업체에 지급
- 개인이 공사업체 선정 불가
- 슬레이트와 무관한 건축 폐기물 처리비용은 신청자 자부담 처리
- 신청자 본인이 슬레이트 처리 및 지붕개량을 하였을 경우 지원 불가
- 신청자가 보조금 지원 여부를 통보받은 날로부터 2개월 이내 착공되지 않을 경우 대상자 선정 취소 또는 후순위로 변경

11. 추진절차



※ 상기 일정은 사정에 따라 변경 있을 수 있음

12. 기타

- 신청서를 허위로 기재한 것이 확인되는 경우 지원금 지급대상에서 제외
- 사업비가 보조금 최대 지원금액 초과 시 초과분 자부담
- 임의 처리 및 개량 후 신청 불가
- 지방세 및 세외수입 체납자는 사업 선정 배제
- 동일인이 다수의 건축물을 소유하고 있는 경우 1동의 건축물에 대해서만 지원
- 관련서류는 건축물 소유자가 제출. 다만 불가피하게 거주자(가족, 임차인) 등이 소유자를 대신하여 제출하는 경우 가족관계증명서, 임차계약서 등 추가 제출
- 본 공고문에 명시되지 않은 사항과 기타 세부사항은 환경부 「2024년 슬레이트 처리지원 국고보조사업 업무처리지침」에 따르며, 문의 사항은 거창군청 환경과(☎055-940-3493) 및 건축물 소재지 읍·면사무소로 문의

- 붙임 1. 슬레이트 철거 및 지붕개량사업 지원 신청서 1부.
2. 사업이행 동의서 1부.
3. 개인정보 수집·이용 및 제공 동의서 1부.
4. 사실확인서(미등재(무허가) 주택 등에 거주하는 경우) 1부.
5. 사실확인서(건축주와 신청자가 다른 경우) 1부.
6. 포기서 1부.
7. 참고자료(기준중위소득표) 1부. 끝.

[붙임1 서식]

슬레이트 건축물 철거 및 지붕개량 지원 신청서

신청자 현황	성 명	연락처(h.p)			
	소재지 (현재 거주지)				
슬레이트 건축물 현황	소재지 (슬레이트 건축물 주소)				
	건축연도	슬레이트 면적(㎡)			
	건축 연면적(㎡)	계	주건물	부속건물()	기타건물
	관리유형	자가□, 임차□	거주현황		거주□, 빈집□
	건축물대장 등재여부	등재□, 미등재□			
가구유형	기초□, 차상위□, 기타 취약계층□, 일반□				
지원신청 내용	주택 철거□, 주택 지붕개량□, 비주택(창고·축사) 철거□				
지자체에 위임하는 내용	<p>신청자는 신청받은 지자체가 신청자를 대신하여 공사업자를 선정하고 공사 완료 후 공사업자 등에 보조금을 지급하는 일련의 절차를 진행하는 것에 동의합니다(단, 본인부담금은 건축소유주가 직접 공사업자에게 지급)</p> <div style="border: 1px dashed black; padding: 5px; margin: 5px 0;"> <p>※ 슬레이트 처리지원 사업 신청·진행절차</p> <pre> graph LR A["지원신청서 제출 건축물 소유주 → 지자체"] --> B["지원대상 선정 지자체"] B --> C["공사업자 선정 지자체"] C --> D["면적조사를 포함하여 공사 등 수행 선정된 공사업자"] D --> E["공사업료 후 보조금 지급 지자체 → 공사업자"] </pre> </div>				
개인정보 수집이용 동의	<p>슬레이트 처리지원 사업을 원활하게 추진하기 위해 슬레이트 면적조사 및 철거일정 협의를 목적으로 지자체가 선정한 공사업체에게 '성명, 주소, 연락처' 정보를 제공(보유기간 1년)하는 것에 동의합니다. [동의□ /미동의□]</p> <p>※ 위 개인정보 수집이용에 대한 동의를 거부할 권리가 있습니다. 그러나 동의를 거부할 경우 원활한 슬레이트 처리지원 사업에 제한을 받을 수 있습니다.</p>				
<p>위와 같이 슬레이트 철거 및 지붕개량 지원을 신청하고 위 위임내용과 개인정보 수집·이용에 동의합니다.</p> <p style="text-align: center;">2024. . .</p> <p style="text-align: right;">신청인 : (서명 또는 인)</p> <p style="text-align: right;">건축물 소유주 : (서명 또는 인)</p>					
거창군수 귀하					
첨부서류	<p>위치도 및 사진현황 1부, 소유권을 확인할 수 있는 서류(건축물 소유주에 한함) 1부, 임대차계약서(임차인 경우) 사본 1부, 자격해당(기초·차상위·기타 취약계층) 증빙서류 1부</p>				

※ 건축주와 신청인이 다른 경우 건축주 서명 또는 날인

[붙임1 서식의 첨부]

슬레이트 건축물 위치도 및 사진 현황			
성 명		소재지	
위치도			
사진 현황			

※ 철거 대상 건축물이 1개동 이상으로 구성된 경우 모든 동의 사진을 첨부

[붙임2 서식]

사업이행 동의서

사업명 : 2024년 거창군 슬레이트 처리 지원사업

(연계사업명:)

성명 :

주소 :

연락처 :

위 본인은 2024년 슬레이트 처리 및 지붕개량 사업 지원가능 여부를 통보받은 날로부터 2개월 이내에 사업에 착수하지 않을 경우 사업 미이행으로 간주하여 대상자 선정이 취소 또는 후순위로 변경됨에 동의합니다.

2024. . .

성명 :

(서명 또는 인)

거창군수 귀하

사 실 확 인 서

○ 건축물 주소 :

○ 실 소유자

 - 성 명 :

 - 생년월일 :

 - 주 소 :

 - 연 락 처 :

○ 소유권 확인 : 건축물대장□, 등기부등본□, 과세대장□, 기타()

건축물 용도	소유자	면 적(m ²)	건축연도	비 고

※ 반드시 소유권 확인 서류 첨부

○ 건축주와 신청자 관계 :

 ※ 반드시 가족관계증명서 등 관계 확인 서류 첨부

○ 건축주와 신청자 상이한 이유 :

 건축주 사망□, 상속등기과정□, 기타□(사유기재:)

상기 본인은 사실상 소유권이 변경(취득)되었음에도 불구하고 위와 같은 사유로 공부상 소유권 변동이 이루어지지 않았으며, 사실확인서를 작성함으로써 본인 소유의 건축물임을 증명하며, 사실이 아닌 경우 모든 책임을 지겠다는 것을 동의합니다.

2024년 월 일

신청자 : (인)

관련자(상속권자 등) : (인)

거창군수 귀하

※ 건축주가 사망한 경우 상속권자 모두의 철거 동의서 징구

[붙임6 서식]

포 기 서

신청내역

- 성 명 : (생년월일 :)
- 연락처 :
- 주 소 :

상기 본인은 거창군에서 추진하고 있는 슬레이트 처리 및 지붕개량 지원 사업을 신청하였으나 아래와 같은 사유로 사업참여를 포기하고자 본 포기서를 제출합니다.

포기사유 (해당란에 “V”표시)

처리 및 지붕개량 자부담금 , 사업시기,
기타 (사유 :)

2024년 월 일

위 포기자 : (인)

거창군수 귀하

[붙임 7 - 기준중위소득표]

○ 기준순위소득 100%

(단위 : 원)

가구원수	소득기준	건강보험료본인부담금		
		직장가입자	지역가입자	혼합
2인	3,683,000	130,901	74,359	132,127
3인	4,715,000	167,876	123,611	169,859
4인	5,730,000	205,281	156,318	208,153
5인	6,696,000	239,074	195,321	243,098
6인	7,619,000	271,291	233,543	277,236
7인	8,515,000	304,986	271,091	314,423
8인	9,412,000	336,105	303,332	348,552
9인	10,309,000	377,299	351,294	397,093
10인	11,205,000	422,318	400,222	453,848

2024년 산림사업의 관리업무 대행자 선정(지정) 공고

우리 군의 체계적인 산림사업 추진을 통한 가치있는 산림자원 육성을 위하여 2024년 산림사업의 관리업무 대행자를 아래와 같이 선정(지정)하고 「산림자원의 조성 및 관리에 관한 법률」 제23조의4 및 같은 법 시행규칙 제25조의5 규정에 따라 아래와 같이 공고합니다.

2024. 2. 19.

거 창 군 수

1. 공 고 명 : 2024년 산림사업의 관리업무 대행자 선정(지정) 공고
2. 공고내용
 - 가. 관리대행자
 - 1) 업 체 명 : 거창군산림조합
 - 2) 소 재 지 : 경상남도 거창군 거창읍 거함대로4길 64
 - 3) 대 표 자 : 조선제
 - 나. 관리대행업무 : 조림 및 숲가꾸기 사업 1,736ha
 - 조 림 : 경제림조성, 큰나무조림, 내화수림대조성
 - 숲가꾸기 : 산불예방숲가꾸기, 산물수집, 조림지풀베기, 덩굴제거
 - 다. 관리대행기간 : 대행 시작일로부터 2024년 12월까지
 - 라. 관리대행지역 : 거창군 관내
3. 공고기간 : 공고일로부터 15일간
4. 공고에 따른 조치사항
 - 가. 본 공고에 이의가 있을 경우 공고기간 내 이의신청(서면)
 - 나. 위 공고기간 내 이의가 없을 경우에는 「산림자원의 조성 및 관리에 관한 법률」 제23조의4 및 같은 법 시행규칙 제25조의5 규정에 따라 대행 추진
5. 기타 문의사항은 거창군청 산림과 산림조성담당(☎ 055-940-3463)으로 문의 바랍니다. 끝.

보 상 계 획 공 고

거창읍 양평리 일원에 시행 예정인 「거창읍 양평마을 도시계획도로 개설공사」에 편입되는 토지 등에 대하여 「공익사업을 위한 토지 등의 취득 및 보상에 관한 법률」 제15조(보상계획의 열람 등)에 따라 아래와 같이 보상계획을 열람 공고합니다.

2024. 2. 21.

거 창 군 수

1. 사업개요

가. 사 업 명 : 거창읍 양평마을 도시계획도로 개설공사

나. 위 치 : 거창군 거창읍 양평리 일원

다. 사 업 량 : 도시계획도로 개설 L=430.0m, B=6.0m

2. 사업시행자 : 거창군수

3. 보상시기 : 별도 보상통보

4. 보상방법 : 『공익사업을 위한 토지 등의 취득 및 보상에 관한 법률』 제68조 제1항의 규정에 의거, 2인 이상의 감정평가업자가 평가한 평가액의 산술평균한 금액을 보상금으로 산정하여 현금 지급한다.

(감정평가 업자선정 : 사업시행자가 2인 선정, 토지소유자 추천시 별도 1인 선정)

5. 보상절차

가) 토 지 : 보상 협의 성립 시 소유권 이전 등기 관련 서류 제출 후 보상

나) 지장물 : 철거 후 보상금 전액 지급

6. 보상계획 열람기간 : 공고일로부터 14일간

7. 보상계획 열람장소 : 거창군청 도시건축과 도시개발담당 (☎055-940-3593)

8. 이의신청 : 열람장소에서 서면 제출

【별첨 1】 토지조서

연 번	소재지	지번	지목		지적(㎡)		소유자		관계인		비고
			현실	공부	대장	편입	주소	성명	주소	성명	
계		62필지			28,213	3,312		인			
1	거창읍 양평리	1243	도	도	10,681	1,129	-	국(건설부)			
2	거창읍 양평리	1010-1	대	대	304	33	경상남도 거창군 거창읍 양평1길 100-3	장명식			
3	거창읍 양평리	1010-2	도	도	7	7	경상남도 거창군 거창읍 양평1길 100-3	장명식			
4	거창읍 양평리	1012-1	도	도	7	3		김재호			미등기
5	거창읍 양평리	1009	대	대	354	12	경상남도 거창군 거창읍 양평1길 104	이종준			
6	거창읍 양평리	1012-2	대	대	208	8	경상남도 거창군 거창읍 소만2길10, 101동 1306호(하나로2차아파트)	김종율			
7	거창읍 양평리	1013-1	대	대	436	14	경상남도 거창군 거창읍 양평1길 107	김이출			
8	거창읍 양평리	1008	대	대	172	19	울산광역시 남구 옥현로 92-12, 207동 803호 (무거동, 옥현주공2단지0파트)	강규홍			
9	거창읍 양평리	1013	대	대	139	1	대구광역시 달성군 다사읍 서재로12길 38, 101동 1105호(에코폴리스 동화 아이위시 아파트)	정영자			
10	거창읍 양평리	1004-1	대	대	308	22	경상남도 거창군 거창읍 양평1길 110	신정범			
11	거창읍 양평리	1003	대	대	317	1	대구광역시 달성군 다사읍 서재로12길 38, 101동 1105호(에코폴리스 동화 아이위시 아파트)	정영자			
12	거창읍 양평리	1004-2	도	도	10	10	경상남도 거창군 남상면 무촌길 8-4	백수기			미등기
13	거창읍 양평리	1004-3	대	대	155	9	경상남도 거창군 거창읍 양평1길 116	박대희			
14	거창읍 양평리	1002	도	도	13	1		정수곤			미등기
15	거창읍 양평리	982-4	대	대	157	12	경상남도 거창군 거창읍 양평1길 116	박대희			
16	거창읍 양평리	982-2	도	도	20	20	-	거창군			

연번	소재지	지번	지목		지적(㎡)		소유자		관계인		비고
			현실	공부	대장	편입	주소	성명	주소	성명	
17	거창읍 양평리	982-3	대	대	350	19	경기도 군포시 용호1로 21번길 15, 120동 1503호 (당동,용호마을이-편한세상)	유병국			
18	거창읍 양평리	983-1	대	대	145	1	경상남도 거창군 거창읍 양평1길 121	김홍남			
19	거창읍 양평리	980-1	대	대	24	24	-	거창군			
20	거창읍 양평리	980	대	대	416	65	경기도 안양시 만안구 장내로120번길11, 2동 302호(안양동,벽산아파트)	유동희			
21	거창읍 양평리	954-8	도	도	90	16	인천광역시 계양구 아나지로 198번길 8, 602동 303호 (효성동, 뉴서울아파트)	이승조			
22	거창읍 양평리	954-4	전	전	316	13	경상남도 거창군 거창읍 양평1길 124-14	신춘자			
23	거창읍 양평리	954-5	전	전	296	4	경상남도 거창군 거창읍 양평1길 124-14	신춘자			
24	거창읍 양평리	954-3	전	전	305	2	경상남도 거창군 거창읍 양평1길 124-24	정대석			
25	거창읍 양평리	954-11	전	전	3	3	경상남도 거창군 거창읍 양평1길 124-24	정대석			
26	거창읍 양평리	954-7	도	도	3	3	경상남도 거창군 거창읍 양평1길 124-24	정대석			
27	거창읍 양평리	954-10	전	전	6	6	-	거창군			
28	거창읍 양평리	954-6	도	도	13	13	경상남도 거창군 거창읍 거열로7길 29, 106동 107호(대경넥스빌)	신현탁			
29	거창읍 양평리	970-4	전	전	704	73	대전광역시 서구 둔산로 201, 602동 902호 (둔산동,국화아파트)	신희성			
30	거창읍 양평리	970-7	도	도	79	42	대전광역시 서구 둔산로 201, 602동 902호 (둔산동,국화아파트)	신희성			
31	거창읍 양평리	969-3	도	도	172	10	-	거창군			
32	거창읍 양평리	969-4	도	도	42	11	경상남도 거창군 거창읍 양평2길 28-15	신인오			
33	거창읍 양평리	957-3	도	도	10	9	-	거창군			

연 번	소재지	지번	지목		지적(㎡)		소유자		관계인		비고
			현실	공부	대장	편입	주소	성명	주소	성명	
34	거창읍 양평리	957-5	도	도	25	25	경상남도 거창군 거창읍 거열로7길 29, 106동 107호(대경빅스빌)	신현탁			
35	거창읍 양평리	954-2	전	전	1,408	94	경상남도 거창군 거창읍 거열로7길 29, 106동 107호(대경빅스빌)	신현탁			
36	거창읍 양평리	967-2	도	도	79	3	-	거창군			
37	거창읍 양평리	957-2	대	대	816	54	경상남도 거창군 거창읍 양평1길 150	백정흠			
38	거창읍 양평리	957-6	도	도	47	47	경상남도 거창군 거창읍 양평1길 150	백정흠			
39	거창읍 양평리	957-1	도	도	13	10	-	거창군			
40	거창읍 양평리	958-2	과	과	1,772	38	경상남도 거창군 거창읍 양평1길 141	이현철			
41	거창읍 양평리	958-4	도	도	60	51	-	거창군			
42	거창읍 양평리	958-1	과	과	1,683	101	경상남도 거창군 거창읍 양평1길 141	이현철			
43	거창읍 양평리	945	전	전	215	30	경상남도 거창군 거창읍 양평1길 141	이현철			
44	거창읍 양평리	943-2	도	도	17	17	-	거창군			
45	거창읍 양평리	943-1	전	전	618	27	경상남도 거창군 거창읍 양평1길 100-10	황의영			
46	거창읍 양평리	958-3	도	도	20	20	-	거창군			
47	거창읍 양평리	943-3	전	전	162	14	대전광역시 서구 둔산로 201, 602동 902호 (둔산동,국화아파트)	신희성			지분 3분의 1
							경상남도 거창군 거창읍 죽전4길 35	신천팔			지분 3분의 1
							경상남도 거창군 거창읍 양평1길 122	강영옥			지분 3분의 1
48	거창읍 양평리	942-3	도	도	36	26	-	거창군			

연 번	소재지	지번	지목		지적(㎡)		소유자		관계인		비고
			현실	공부	대장	편입	주소	성명	주소	성명	
49	거창읍 양평리	942-4	전	전	249	32	서울특별시 강남구 언주로146길 18, 1동 506호(논현동, 동현아파트)	성경돌			
50	거창읍 양평리	942-1	전	전	1,212	16	서울특별시 양천구 중앙로52길 40, 501호 (신정동, 도양라비앙빌 501)	이종호			
51	거창읍 양평리	959-5	전	전	645	172	경상남도 거창군 거창읍 양평1길 141	이현철			
52	거창읍 양평리	959-4	도	도	17	12	-	거창군			
53	거창읍 양평리	959-3	창	창	396	44	경상남도 거창군 거창읍 소만2길10, 101동 1306호 (하나로2차아파트)	김종율			
54	거창읍 양평리	959-6	전	전	533	9	경상남도 거창군 거창읍 소만2길10, 101동 1306호 (하나로2차아파트)	김종율			
55	거창읍 양평리	942-2	도	도	56	11	-	거창군			
56	거창읍 양평리	959-1	도	도	23	16	-	거창군			
57	거창읍 양평리	산93	임	임	575	22	경상남도 거창군 거창읍 양평2길 38-3	신봉성			
58	거창읍 양평리	산93-1	도	도	20	1	경상남도 거창군 거창읍 양평2길 38-3	신봉성			
59	거창읍 양평리	960-1	답	답	1,012	7	경상남도 거창군 거창읍 소만2길10, 101동 1306호 (하나로2차아파트)	김종율			
60	거창읍 양평리	960-6	도	도	228	22	-	거창군			
61	거창읍 양평리	940-3	도	도	7	2	경상남도 거창군 거창읍 양평2길 38-3	신봉성			
62	거창읍 양평리	960-5	도	도	7	1	경상남도 창원시 용호동 롯데아파트 5동 208호	신준범			

감정평가업자 추천서

거창군청에서 시행하는 『거창읍 양평마을 도시계획도로 개설공사』와 관련하여 사업구역에 편입되는 토지 및 지장물건에 대한 보상액 산정을 위하여 「공익사업을 위한 토지 등의 취득 및 보상에 관한 법률 시행령」 제28조 규정에 의거 아래와 같이 감정평가업자를 추천합니다.

추천 감정평가업자

명 칭	사업자등록번호	사업장소재지	연락처

감정평가업자 추천 토지소유자

연번	성 명	주 소	면적(㎡)	날인(서명)
1				
2				
3				
4				
5				
6				
7				

2024. . .

거창군수 귀하

보 상 계 획 공 고

거창읍 장팔리 일원에 시행 예정인 「거창읍 장팔마을 도시계획도로 개설공사」에 편입되는 토지 등에 대하여 「공익사업을 위한 토지 등의 취득 및 보상에 관한 법률」 제15조(보상계획의 열람 등)에 따라 아래와 같이 보상계획을 열람 공고합니다.

2024. 2. 21.

거 창 군 수

1. 사업개요

가. 사 업 명 : 거창읍 장팔마을 도시계획도로 개설공사

나. 위 치 : 거창군 거창읍 장팔리 일원

다. 사 업 량 : 도시계획도로 개설 L=360.0m, B=6.0m

2. 사업시행자 : 거창군수

3. 보상시기 : 별도 보상통보

4. 보상방법 : 『공익사업을 위한 토지 등의 취득 및 보상에 관한 법률』 제68조 제1항의 규정에 의거, 2인 이상의 감정평가업자가 평가한 평가액의 산술평균한 금액을 보상금으로 산정하여 현금 지급한다.

(감정평가 업자선정 : 사업시행자가 2인 선정, 토지소유자 추천시 별도 1인 선정)

5. 보상절차

가) 토 지 : 보상 협의 성립 시 소유권 이전등기 관계 서류 제출 후 보상

나) 지장물 : 철거 후 보상금 전액 지급

6. 보상계획 열람기간 : 공고일로부터 14일간

7. 보상계획 열람장소 : 거창군청 도시건축과 도시개발담당 (☎055-940-3593)

8. 이의신청 : 열람장소에서 서면 제출

【별첨 1】 토지조서

연번	소재지	지번	지목		지적(㎡)		소유자		관계인		비고
			현실	공부	대장	편입	주소	성명	주소	성명	
계		31필지			41,034	3,312		21인			
1	거창읍 장팔리	152-1	도	도	471	141	-	거창군			
2	거창읍 장팔리	1464	도	도	8,584	121	-	농수산부			
3	거창읍 장팔리	149-1	도	도	28	28	경남 거창군 거창읍 장팔리 136	조선박			지분 282/307
							경남 거창군 거창읍 장팔리 78	문필성			지분 25/307
4	거창읍 장팔리	149	전	전	987	194	경남 거창군 거창읍 장팔1길 19	송판임			
5	거창읍 장팔리	147-2	전	전	235	24	경남 거창군 거창읍 중앙로 33, 302호(신우빌라)	이희룡			
6	거창읍 장팔리	1465	도	도	2,995	265	-	건설부			
7	거창읍 장팔리	108-1	도	도	19	6	-	거창군			
8	거창읍 장팔리	146-1	대	대	129	3	대구광역시 달서구 한실로 30, 903호 (화명동, 현대아파트)	서점수			
9	거창읍 장팔리	146	대	대	539	49	경남 거창군 거창읍 중앙로 33, 302호(신우빌라)	이희룡			
10	거창읍 장팔리	산311-10	임	임	3,607	215	서울특별시 서초구 서초중앙로 200, 21동 706호(서초동, 삼풍아파트)	신원규			지분 1/2
							서울특별시 용산구 회나무로41길 20-3 (이태원동)	신용규			지분 1/2
11	거창읍 장팔리	148	잡	잡	192	95	부산광역시 북구 화명대로 87, 101동 903호(화명동, 현대아파트)	이동철			
12	거창읍 장팔리	산4	임	임	694	154	경기도 가평군 조종면 운악청계로333번길 133-55	신용목			
13	거창읍 장팔리	산3-2	임	임	992	109	경남 거창군 거창읍 강변로 119	이동조			
14	거창읍 장팔리	120-3	전	전	36	36	경남 거창군 거창읍 강변로 119	이동조			
15	거창읍 장팔리	120-11	전	전	6	6	경남 거창군 거창읍 장팔1길 65	이태순			

연 번	소재지	지번	지목		지적(㎡)		소유자		관계인		비고
			현실	공부	대장	편입	주소	성명	주소	성명	
16	거창읍 장팔리	120-2	대	대	235	50	경남 김해시 가락로23번길 15	조창규			
17	거창읍 장팔리	120-8	전	전	215	3	경남 거창군 거창읍 장팔1길 67	최금순			
18	거창읍 장팔리	120-5	전	전	489	84	경남 거창군 거창읍 거열로4길 145-11, 502호(정은캐슬)	김병찬			
19	거창읍 장팔리	120-6	전	전	268	116	경남 거창군 거창읍 장팔리 124	이기태			
20	거창읍 장팔리	119	전	전	688	245	경북 구미시 임은길55-2, 911호(임은동, 대동타운)	박원우			지분 3/7
							경남 거창군 거창읍 거열로7길 25, 103동 905(대경빅스빌)	박미진			지분 2/7
							경북 구미시 비산로5안길 19-13, 206호(비산동, 꿈에그린)	박종덕			지분 2/7
21	거창읍 장팔리	122	전	전	337	211	경남 거창군 북상면 병곡길 293-20	김억수			
22	거창읍 장팔리	115	대	대	202	21	-	거창군			
23	거창읍 장팔리	116	답	답	129	129	경남 거창군 북상면 병곡길 293-20	김억수			
24	거창읍 장팔리	117	답	답	446	252	경남 거창군 북상면 병곡길 293-20	김억수			
25	거창읍 장팔리	118	답	답	4,546	535	경남 거창군 북상면 병곡길 293-20	김억수			
26	거창읍 장팔리	118-7	도	도	271	50	-	거창군			
27	거창읍 장팔리	118-3	도	도	350	16	-	거창군			
28	거창읍 장팔리	118-4	도	도	18	13	-	거창군			
29	거창읍 장팔리	120-7	전	전	129	120	경남 거창군 거창읍 장팔리 127	오달홍			
30	거창읍 장팔리	632-1	과	과	12,374	6	서울특별시 용산구 회나무로41길 20-3 (이태원동)	신용규			지분 9/10
							경남 거창군 거창읍 마동길 148	김병규			지분 1/10
31	거창읍 장팔리	32-17	전	전	823	15	경남 거창군 거창읍 장팔리 124	이기태			

감정평가업자 추천서

거창군청에서 시행하는 『거창읍 장팔마을 도시계획도로 개설공사』와 관련하여 사업구역에 편입되는 토지 및 지장물건에 대한 보상액 산정을 위하여 「공익사업을 위한 토지 등의 취득 및 보상에 관한 법률 시행령」 제28조 규정에 의거 아래와 같이 감정평가업자를 추천합니다.

추천 감정평가업자

명 칭	사업자등록번호	사업장소재지	연락처

감정평가업자 추천 토지소유자

연번	성 명	주 소	면적(㎡)	날인(서명)
1				
2				
3				
4				
5				
6				
7				

2024. . .

거창군수 귀하

보 상 계 획 공 고

거창읍 장팔리 일원에 시행 예정인 「거창읍 장팔마을 도시계획도로 개설공사」에 편입되는 토지 등에 대하여 「공익사업을 위한 토지 등의 취득 및 보상에 관한 법률」 제15조(보상계획의 열람 등)에 따라 아래와 같이 보상계획을 열람 공고합니다.

2024. 2. 21.

거 창 군 수

1. 사업개요

가. 사 업 명 : 거창읍 장팔마을 도시계획도로 개설공사

나. 위 치 : 거창군 거창읍 장팔리 일원

다. 사 업 량 : 도시계획도로 개설 L=360.0m, B=6.0m

2. 사업시행자 : 거창군수

3. 보상시기 : 별도 보상통보

4. 보상방법 : 『공익사업을 위한 토지 등의 취득 및 보상에 관한 법률』 제68조 제1항의 규정에 의거, 2인 이상의 감정평가업자가 평가한 평가액의 산술평균한 금액을 보상금으로 산정하여 현금 지급한다.

(감정평가 업자선정 : 사업시행자가 2인 선정, 토지소유자 추천시 별도 1인 선정)

5. 보상절차

가) 토 지 : 보상 협의 성립 시 소유권 이전등기 관계 서류 제출 후 보상

나) 지장물 : 철거 후 보상금 전액 지급

6. 보상계획 열람기간 : 공고일로부터 14일간

7. 보상계획 열람장소 : 거창군청 도시건축과 도시개발담당 (☎055-940-3593)

8. 이의신청 : 열람장소에서 서면 제출

【별첨 1】 토지조서

연번	소재지	지번	지목		지적(㎡)		소유자		관계인		비고
			현실	공부	대장	편입	주소	성명	주소	성명	
계		31필지			41,034	3,312		21인			
1	거창읍 장팔리	152-1	도	도	471	141	-	거창군			
2	거창읍 장팔리	1464	도	도	8,584	121	-	농수산부			
3	거창읍 장팔리	149-1	도	도	28	28	경남 거창군 거창읍 장팔리 136	조선박			지분 282/307
							경남 거창군 거창읍 장팔리 78	문필성			지분 25/307
4	거창읍 장팔리	149	전	전	987	194	경남 거창군 거창읍 장팔1길 19	송판임			
5	거창읍 장팔리	147-2	전	전	235	24	경남 거창군 거창읍 중앙로 33, 302호(신우빌라)	이희룡			
6	거창읍 장팔리	1465	도	도	2,995	265	-	건설부			
7	거창읍 장팔리	108-1	도	도	19	6	-	거창군			
8	거창읍 장팔리	146-1	대	대	129	3	대구광역시 달서구 한실로 30, 903호 (화명동, 현대아파트)	서점수			
9	거창읍 장팔리	146	대	대	539	49	경남 거창군 거창읍 중앙로 33, 302호(신우빌라)	이희룡			
10	거창읍 장팔리	산311-10	임	임	3,607	215	서울특별시 서초구 서초중앙로 200, 21동 706호(서초동, 삼풍아파트)	신원규			지분 1/2
							서울특별시 용산구 회나무로41길 20-3 (이태원동)	신용규			지분 1/2
11	거창읍 장팔리	148	잡	잡	192	95	부산광역시 북구 화명대로 87, 101동 903호(화명동, 현대아파트)	이동철			
12	거창읍 장팔리	산4	임	임	694	154	경기도 가평군 조종면 운악청계로333번길 133-55	신용목			
13	거창읍 장팔리	산3-2	임	임	992	109	경남 거창군 거창읍 강변로 119	이동조			
14	거창읍 장팔리	120-3	전	전	36	36	경남 거창군 거창읍 강변로 119	이동조			
15	거창읍 장팔리	120-11	전	전	6	6	경남 거창군 거창읍 장팔1길 65	이태순			

연 번	소재지	지번	지목		지적(㎡)		소유자		관계인		비고
			현실	공부	대장	편입	주소	성명	주소	성명	
16	거창읍 장팔리	120-2	대	대	235	50	경남 김해시 가락로23번길 15	조창규			
17	거창읍 장팔리	120-8	전	전	215	3	경남 거창군 거창읍 장팔1길 67	최금순			
18	거창읍 장팔리	120-5	전	전	489	84	경남 거창군 거창읍 거열로4길 145-11, 502호(정은캐슬)	김병찬			
19	거창읍 장팔리	120-6	전	전	268	116	경남 거창군 거창읍 장팔리 124	이기태			
20	거창읍 장팔리	119	전	전	688	245	경북 구미시 임은길55-2, 911호(임은동, 대동타운)	박원우			지분 3/7
							경남 거창군 거창읍 거열로7길 25, 103동 905(대경빅스빌)	박미진			지분 2/7
							경북 구미시 비산로5안길 19-13, 206호(비산동, 꿈에그린)	박종덕			지분 2/7
21	거창읍 장팔리	122	전	전	337	211	경남 거창군 북상면 병곡길 293-20	김억수			
22	거창읍 장팔리	115	대	대	202	21	-	거창군			
23	거창읍 장팔리	116	답	답	129	129	경남 거창군 북상면 병곡길 293-20	김억수			
24	거창읍 장팔리	117	답	답	446	252	경남 거창군 북상면 병곡길 293-20	김억수			
25	거창읍 장팔리	118	답	답	4,546	535	경남 거창군 북상면 병곡길 293-20	김억수			
26	거창읍 장팔리	118-7	도	도	271	50	-	거창군			
27	거창읍 장팔리	118-3	도	도	350	16	-	거창군			
28	거창읍 장팔리	118-4	도	도	18	13	-	거창군			
29	거창읍 장팔리	120-7	전	전	129	120	경남 거창군 거창읍 장팔리 127	오달홍			
30	거창읍 장팔리	632-1	과	과	12,374	6	서울특별시 용산구 회나무로41길 20-3 (이태원동)	신용규			지분 9/10
							경남 거창군 거창읍 마동길 148	김병규			지분 1/10
31	거창읍 장팔리	32-17	전	전	823	15	경남 거창군 거창읍 장팔리 124	이기태			

감정평가업자 추천서

거창군청에서 시행하는 『거창읍 장팔마을 도시계획도로 개설공사』와 관련하여 사업구역에 편입되는 토지 및 지장물건에 대한 보상액 산정을 위하여 「공익사업을 위한 토지 등의 취득 및 보상에 관한 법률 시행령」 제28조 규정에 의거 아래와 같이 감정평가업자를 추천합니다.

추천 감정평가업자

명 칭	사업자등록번호	사업장소재지	연락처

감정평가업자 추천 토지소유자

연번	성 명	주 소	면적(㎡)	날인(서명)
1				
2				
3				
4				
5				
6				
7				

2024. . .

거창군수 귀하

2024년도 제1회 거창군 시간선택제임기제공무원 임용시험 공고

2024년도 제1회 거창군 시간선택제임기제공무원 임용시험 계획을 다음과 같이 공고하오니 참신하고 유능한 인재의 많은 응모를 바랍니다.

2024년 2월 20일

거창군인사위원회위원장

1. 임용예정 분야 및 인원

임용부서	임용분야	임용직급	임용인원	비고
농업기술센터	유기농산업복합서비스 지원단지 운영	다급 (시간선택제임기제)	1명	
기획예산담당관	영상촬영	라급 (시간선택제임기제)	1명	

2. 응시 자격 요건

가. 공통요건

- 「지방공무원법」 제31조에 의한 임용결격사유가 없고, 「지방공무원 임용령」 제65조 및 기타 법령에 의하여 응시자격을 정지당하지 아니한 자

< 지방공무원법 제31조의 결격사유 >

1. 피성년후견인
2. 파산선고를 받고 복권되지 아니한 사람
3. 금고 이상의 형을 선고받고 그 집행이 끝나거나 집행을 받지 아니하기로 확정된 후 5년이 지나지 아니한 사람
4. 금고 이상의 형을 선고받고 그 집행유예기간이 끝난 날부터 2년이 지나지 아니한 사람
5. 금고 이상의 형의 선고유예를 선고받고 그 선고유예기간 중에 있는 사람
6. 법원의 판결 또는 다른 법률에 따라 자격이 상실되거나 정지된 사람
 - 6의2. 공무원으로 재직기간 중 직무와 관련하여 「형법」 제355조 및 제356조에 규정된 죄를 범한 사람으로서 300만원 이상의 벌금형을 선고받고 그 형이 확정된 후 2년이 지나지 아니한 사람
 - 6의3. 「성폭력범죄의 처벌 등에 관한 특례법」 제2조에 규정된 죄를 범한 사람으로서 100만원 이상의 벌금형을 선고받고 그 형이 확정된 후 3년이 지나지 아니한 사람
 - 6의4. 미성년자에 대한 다음 각 목의 어느 하나에 해당하는 죄를 저질러 파면·해임되거나 형 또는 치료감호를 선고받아 그 형 또는 치료감호가 확정된 사람(집행유예를 선고받은 후 그 집행유예기간이 경과한 사람을 포함한다)
 - 가. 「성폭력범죄의 처벌 등에 관한 특례법」 제2조에 따른 성폭력범죄
 - 나. 「아동·청소년의 성보호에 관한 법률」 제2조제2호에 따른 아동·청소년대상 성범죄
7. 징계로 파면처분을 받은 날부터 5년이 지나지 아니한 사람
8. 징계로 해임처분을 받은 날부터 3년이 지나지 아니한 사람

○ 응시연령

응시연령	해당 생년월일	채용분야
20세 이상	2004.12.31.이전 출생자	시간선택제임기제 다급
18세 이상	2006.12.31.이전 출생자	시간선택제임기제 라급

○ 성별 · 거주지 : 제한 없음 (단, 남자의 경우 군필자 또는 면제자)

나. 자격기준

(기준일 : 면접시행 최종예정일)

임용분야	자 격 요 건
유기농산업 복합서비스 지원단지 운영	<p>(일반요건)</p> <ol style="list-style-type: none"> 3년이상 <u>관련분야</u> 실무경력이 있는 사람 8급 또는 8급상당 이상의 공무원으로 2년이상 <u>관련분야</u> 실무경력이 있는 사람 <u>관련학과</u> 학사학위 취득후 1년이상 <u>관련분야</u> 실무경력이 있는 사람 <p>※ 관련분야 : 농업분야 중간지원조직, 농촌체험휴양마을, 사회적협동조합, 생산자협동조합, 유통업체 등에서 농식품관련 생산자 조직화 또는 기획/유통/관리운영 업무</p> <p>※ 관련학과 : 농업경영, 농업경제, 원예, 경영, 유통, 마케팅 및 유사 전공학과</p>
영상촬영	<p>(일반요건)</p> <ol style="list-style-type: none"> 고등학교를 졸업한 후 1년이상 <u>관련분야</u> 실무경력이 있는 사람 2년이상 <u>관련분야</u> 실무경력이 있는 사람 9급 또는 9급상당이상의 공무원으로 1년이상 <u>관련분야</u> 실무경력이 있는 사람 <p>※ 관련학과 : 방송통신학과, 사진영상학과, 산업디자인학과 등</p> <p>※ 직무분야 : 언론사, 방송사, 광고사, 관공서 등에서 편집인, 촬영기사 근무경력</p>

- ※ 관련분야 실무경력 인정범위 : 경력증명서상 근무기간, 담당업무, 직위가 구체적으로 명시되어야 하고, 임용 후 수행예정인 주요업무와 관련성이 있는 경력이어야 함. 다만, 전일근무(1일 8시간)가 아닐 경우에는 임용예정 직무분야에서 활동한 주당 근무시간이 명시되어야 함(예시 : 주20시간 근무)
- ※ 경력기준으로 응시하는 경우에는 관련분야 최종경력을 기준으로 시험공고일 현재 퇴직 후 10년이 경과하지 않아야 함(「지방공무원임용령」제17조 제5항)

다. 직무내용

근무부서	임용 예정분야	임용 예정등급	인원	직무내용
농업기술센터	유기농산업 복합서비스 지원단지 운영	다급 (시간선택제 임기제)	1명	<ul style="list-style-type: none"> ○ 유기농산업복합서비스지원단지 운영 ○ 친환경농업인 생산자 조직화 및 기획 생산 ○ 운영조직 설립 및 인력 양성 ○ 사업 기획 및 프로그램 개발 ○ 그 밖에 지시받은 사항
기획예산담당관 (홍보담당)	영상촬영	라급 (시간선택제 임기제)	1명	<ul style="list-style-type: none"> ○ 영상촬영편집 방송사 등 홍보자료 제공 ○ 창TV운영, 관련 콘텐츠 기획·제작 ○ 장비 관리 및 영상물 기록·보존 ○ 군정 홍보 콘텐츠 제작 ○ 거창군 SNS 운영 및 활성화 ○ 그 밖에 지시받은 사항

3. 법령 근거

- 「지방공무원법」 제25조의5
- 「지방공무원 임용령」 제21조의3
- 「지방공무원 인사분야 통합지침」
- 2024년 지방공무원보수업무 등 처리지침

4. 임용 기간 및 근무시간

구분	인원	분야	직급	계약기간	근무시간	비고
시간선택 제임기제	1명	유기농산업 복합서비스 지원단지 운영	다급 (시간선택제임기 제)	1년	주당 35시간	
	1명	영상촬영	라급 (시간선택제임기 제)			

※ 총 임용기간 5년을 넘지 아니하는 범위 안에서 연장 가능

5. 보수 수준

- 시간선택제임기제 다급 : 지방공무원보수규정 별표13의 임기제 공무원 7급(상당) 하한액 47,157천원을 기준으로 120퍼센트 범위 내에서 결정하되 근무시간에 비례하여 계약으로 정함

구 분	근무시간	연봉액	비 고
시간선택제임기제 다급	주35시간	41,262	(단위:천원)

- 시간선택제임기제 라급 : 지방공무원보수규정 별표13의 임기제 공무원 8급(상당) 하한액 41,551천원을 기준으로 120퍼센트 범위 내에서 결정하되 근무시간에 비례하여 계약으로 정함

구 분	근무시간	연봉액	비 고
시간선택제임기제 라급	주35시간	36,357	(단위:천원)

※ 보수월액 외 수당은「지방공무원보수규정」및「지방공무원수당 등에 관한 규정」에 따라 지급

6. 시험 일정

응시원서접수	서류전형 합격자발표	면접시험일시 및 장소(예정)	최종합격자발표 (예정)
2024. 3. 5. ~ 3. 7. ※ 기간 중 업무시간 내 (09:00~18:00)	2024.3.8.(금)	2024.3.12.(화) 거창군청	2024.3.13.(수)

- ⇒ 합격자 발표 : 거창군 홈페이지(<http://www.geochang.go.kr/business>)에 게시
- ※ 면접시험 및 최종합격자 발표일정은 서류전형 합격자 발표시 확정 공고
- ※ 상기 일정은 사정에 의해 변경될 수 있음

7. 시험 방법

가. 1차 시험(서류전형)

- 직무수행에 관련되는 자격 및 경력 등에 대한 기준 적합여부 서면 심사(적격 또는 부적격)

나. 2차 시험(면접시험) / 1차 시험 합격자에 한하여 실시

- 평정요소 : 공무원으로서의 정신자세, 전문지식과 그 응용능력, 의사표현의 정확성과 논리성, 예의·품행 및 성실성, 창의력·의지력 및 발전가능성 등을 검정
- ※ **추가합격자 결정** : 면접시험 결과에 따른 최종합격자가 임용되는 것을 포기하는 등의 사정으로 결원을 보충할 필요가 있는 경우에는 합격자 발표일로부터 3개월 이내에 면접시험 결과 불합격기준에 해당되지 아니한 자 중에서 차순위로 평정 성적이 우수한 자를 추가합격자로 결정할 수 있음

8. 응시원서 교부 및 접수

- 원서교부 : 응시원서는 공고문에 첨부된 양식 사용
- 접수장소 : 거창군청 행정과 행정담당(2층)
 - ※ 우)50132 경남 거창군 거창읍 중앙로 103 거창군청 행정과 행정담당
- 접수방법 : 접수기간 내 방문 및 우편접수(등기)(※방문접수 시 대리접수 가능)
 - ※ **우편접수 시는 마감일 근무시간 18:00까지 도착분에 한하여 접수하며 거창군 수입증지 대신 ①「우체국의 통상환증서(해당 금액상당)」와 응시표 수령을 위한 ②「반신용 봉투」를 반드시 함께 우송하여 주시기 바람**
 - ※ 반신용 소봉투에는 반드시 '등기용 우표 부착' 및 수신인 주소·성명 기재
 - ※ 우편접수 시 거창군 행정과 사전연락 바람 (055-940-3176)

9. 재공고

- 응시원서 접수결과 응시자가 선발예정인원과 같거나 적을 경우(서류전형 합격자가 선발예정 인원과 같거나 적을 경우 포함)에는 재공고할 수 있음
- 재공고시에는 1차 공고 응시자는 1차 공고시 제출한 응시원서로 같음 함으로 별도 응시원서 제출할 필요 없음

10. 제출서류

- 응시원서(붙임 양식) 1부
 - 응시수수료 : 거창군수입증지(거창군청 내 민원소통과 판매)
 - ▶ 다급 : 7,000원
 - ▶ 라급 : 5,000원
 - ※ 정부 수입인지 및 타 시도 수입증지 등은 적용 안 됨

- 이력서(붙임 양식) 1부.
 - 자격, 경력, 학위 등 구체적 기재
 - 단, 증빙서류에 의해 증명이 가능한 것만 기재(증빙자료가 없는 경력은 인정하지 않음)
- 자기소개서(A4 2매 이내, 붙임 양식) 1부.
- 직무수행계획서(A4 3매 이내, 붙임 양식) 1부.
- 주민등록초본 1부.
 - (남자의 경우 병역사항이 기재된 것 / 공고일 이후 발행한 원본에 한함)
- 최종 학력증명서 및 성적증명서 각1부(공고일 기준 6개월 이내)
- 경력증명서 1부(공고일 기준 6개월 이내)
 - 경력(재직)증명서는 당해분야의 근무기간, 근무부서, 직책, 담당업무 등을 구체적으로 확인·증명할 수 있는 서류이어야 함
 - 경력(재직)증명서는 발행기관(기업체)의 직인 및 증명서 발급담당자 성명과 서명(날인), 연락처가 기재되어 있어야 함
 - 경력(재직)증명서 발행기관의 사업자등록증 사본 또는 기타 등록증 허가증 등 기관성격을 증명할 수 있는 자료를 반드시 첨부하여야 함
 - ※ 비정규직 또는 비상근 경력은 반드시 주당 근무시간을 명시한 경력증명을 제출하여야 하며, 미제출시 불인정
- (해당자)임용예정 분야 자격(면허)증 사본(원본지참)
 - 자격(면허)증 유효기간 : 면접시험일 기준 유효한 것
- 건강보험 자격득실 확인서(원본) 1부. (경력(재직)증명서 제출자에 한함)
 - 국민건강보험공단(www.nhic.or.kr) 홈페이지에서 출력 또는 공단에 방문하여 발급
 - 경력증명서의 경력을 검토할 수 있도록 “보험가입 전체기간” 이 확인 가능하도록 발급
 - ※ 모든 증명서는 공고일 이후 발행분에 한하며, 발행기관의 직인이 있어야 하고, 외국어로 기재된 증빙자료의 경우 반드시 한글번역본을 공증하여 제출하여야 하며, 제출서류 확인결과 허위 사실로 판명될 경우 당해 시험 무효 및 합격이 취소처리 되며, 임용 후에도 허위사실이 발견되면 임용이 취소됨
 - ※ 상기제출 서류 중 확인 불분명한 증빙서류에 대해서는 추가서류 제출을 요구할 수 있음

11. 최종합격자 결정 방법 및 통지

- 면접시험 위원의 과반수가 평정요소 5개 항목 중 2개 항목이상을 “하(미흡)” 로 평정하였거나, 위원의 과반수가 어느 하나의 동일한 평정 요소에 대하여 “하(미흡)” 로 평정한 때에는 불합격
- 불합격 기준에 해당하지 아니하는 자 중에서 평정 성적 (상·중·하의 개수)이 우수한 자를 합격자로 결정(면접위원 전체 평정 성적 집계 결과)
- 전형결과 적임자가 없을 경우 채용하지 않을 수 있음

12. 응시자 유의사항

- 동일날짜에 시행하는 임용시험에는 복수로 원서를 접수할 수 없음
- 응시희망자는 자격요건 등이 적합한지를 철저히 검토한 후 출원바람
- 접수된 서류는 반환하지 않으나 원본으로 제출된 서류(예: 졸업증명서)는 본인이 희망할 경우 반환해 드림
- 제출서류에 허위사실이 발견된 때에는 합격결정 및 임용이 취소됨
- 2차시험(면접시험)에서 적격자가 없을 경우 선발하지 않을 수 있으며, 합격자 통지 후에라도 신원조사 및 임용신체검사 등을 통하여 부적합한 결격사유가 있을 경우 합격이 취소됨
- 특히, 제출서류는 공고일 이후 발행분 및 법령에 정한 유효기간내의 서류를 제출하여 주시고, 자격요건이 충족되지 않을 경우 응시원서를 접수 받지 않을 수 있음
- 응시서류상의 기재착오나 누락으로 인한 불이익은 일체 응시자의 책임임
- 시험관련 사항은 개별통지 없이 거창군 홈페이지 시험정보란에 게재함
- 본 시험시행 계획은 사정에 의하여 변경될 수 있으며, 변경사항은 시험시행 7일전 거창군 홈페이지에 별도 공고함
- 기타 자세한 사항은 거창군 행정과 행정담당(☎055-940-3176)로 문의하시기 바람

2024년 제1회 거창군 시간선택제임기제공무원 응시자 제출서류 목록표

	응시분야	응시번호	생년월일	성 명
임용 부서		(담당자 기재)		
분야				

연번	제 출 목 록	제출여부
1	응시원서 ▷ [서식1]	
2	이력서 ▷ [서식2]	
3	자기소개서 ▷ [서식3]	
4	직무수행계획서 ▷ [서식4]	
5	최종학력증명서 및 성적증명서	
6	주민등록초본 ▷ 전체 주소변동내역 발급, 남자의 경우 병역사항 기재	
7	자격검증 동의서 ▷ [서식5]	
8	행정정보 공동이용 사전 동의서 ▷ [서식6]	
9	기타 개별 자격증 및 경력사항 관련 서류 ▷ 근로계약서, 업무분장 등 경력증명서, 국민건강보험 자격득실 확인서(해당자만)	

* 제출한 항목에 대하여 제출 여부 란에 “○” 표시

[서식1]

응 시 원 서

본인은 2024년도 거창군 제1회 시간선택제임기제공무원 임용시험에 응시하고자 원서를 제출하며 다음 사항을 서약합니다.

아래 기재사항은 사실과 다름없으며 만일 시험결과에 부당한 영향을 끼칠 목적으로 허위사실을 기재하였을 때에는 관계법령에 의거 당해시험이 정지 또는 무효가 되고 향후 5년간 응시자격이 정지되어도 이의를 제기하지 않겠습니다.

2024년 월 일 응시자

(서명)

거창군인사위원회위원장 귀하

※응시번호		성명	(한글)
응시직급 (응시분야)			(한자)
주민등록 번호	-	복수국적 해당여부	
주 소	(☎)		※거창군 수입증지 날인
전자우편			
전 화 (휴대전화)			



응 시 표 (2024년도 거창군 제1회 시간선택제임기제공무원 임용시험)

※응시번호		응시직급 (응시분야)	
성명	(한글)	(한자)	
2024년 월 일 거창군인사위원회위원장 (☎)			

주 의 사 항

- 응시표를 받는 즉시 응시번호 기재여부와 날인여부를 확인하여야 합니다.
- 시험당일은 응시표, 신분증을 지참하고 시험시작 30분전까지 지정된 좌석에 착석하여야 합니다.

보완사항		를(을) 월 일까지 보완하여야 합니다.
------	--	-----------------------------

응시원서 작성요령

◎ 응시원서는 다음 요령에 의하여 빠짐없이 작성하여야 합니다.

1. 「※응시번호」 : 기재하지 않음
2. 응시직급 : 응시하고자 하는 모집단위의 직급을 기재함
 (예, 지방행정○급(일반임기제) / 시간선택제임기제○급)
 - (응시분야) : 응시하고자 하는 모집단위의 분야를 기재
 (○○분야, △△분야, □□분야 등)
3. 주소 : 현재 거주하는 곳(우편물 수령 등)을 정확히 기재함
4. 성명·주민등록번호·전자우편·(휴대)전화 : 빠짐없이 정확하게 기재함
5. 복수국적 : 복수국적자의 경우 취득한 외국국적명 기재
6. 거창군 수입증지 : 거창군청 민원소통과에서 아래 해당 금액의 증지 날인

5급 / 가급	6·7급 / 나·다급	8·9급 / 라·마급	수입증지 판매장소
1만원	7천원	5천원	거창군청 1층 민원소통과 (해당 증지 수수료 납부 후 응시원서에 확인 인증)

「국민기초생활 보장법」에 따른 수급자 또는 「한부모가족지원법」에 따른 보호대상자로서 응시수수료를 면제받을 경우 수입인지 대신 해당 증명서 첨부

◎ 응시원서는 작성시 응시자 부주의로 인한 잘못된 기재나 표기로 인해 발생하는 불이익은 일제 응시자 책임입니다.

[서식2]

이 력 서

가. 공통사항					
응시 번호	담당자기재	응시 분야		성 명	

나. 응시자격 (※ 응시자격요건에 해당하는 자격증, 경력, 학위만 기재)				
자 격 증	자격증명	자격증 취득(예정)일	자격 검정기관	
경 력	근무기관	근무기간	직 위	담당업무
학 위	전공분야	학위 취득(예정)일	학위 종류	

위에 기재한 사항은 사실과 다름이 없음을 확인합니다.

2024년 월 일

성 명 : (인)

[서식3]

자 기 소 개 서

임용 분야		임용 직급		성명	
2024. . . 작성자 :					(인)

[서식4]

직무수행계획서

임용 분야		임용 직급		성명	
2024. . . . 작성자 : (인)					

- ※ 특별한 양식 없이 응시자가 자유롭게 기술하되, 응시하는 분야 (담당업무)를 참고하여 어떻게 업무를 수행할 것인지 서론(정책.사업의 동향 및 전망 포함), 정책(사업)의 목표, 추진전략, 수단, 방법, 추진일정 등이 포함되도록 작성
- ※ 작성순서는 겉표지(작성자 성명기재), 목차, 요약서 본문 순으로 작성
- ※ 분량은 A4용지 3매 내외로 하고 워드프로세서를 사용하여 작성
- ※ **작성 시 학교명, 출생지, 부모직업 등 개인 신상을 직·간접적으로 파악할 수 있도록 기재할 경우 불이익(감점)을 받을 수 있습니다.**

행정정보 공동이용 사전동의서

(주민등록초본을 발급하여 제출할 경우 제출할 필요 없음)

1. 이용기관 명칭 : 거창군인사위원회위원장
2. 이용사무(이용목적) : 임기제공무원 채용절차 심사
3. 공동이용 행정정보(구비서류)

연번	행정정보명	연번	행정정보명
1	주민등록초본		

※ 이용기관은 본인이 동의한 위 공동이용 행정정보를 확인하기 위해 「개인정보 보호법 시행령」 제19조에 따라 주민등록번호, 여권번호, 운전면허의 면허번호 또는 외국인등록번호가 포함된 행정정보를 처리할 수 있습니다. 이용기관이 요청하는 경우 기재하여 주십시오.(필요시 기재사항)

(주민등록 여권 외국인등록 운전면허) 번호 :

4. 정보주체(본인) 동의사항

○ 본인은 위 사무의 처리를 위하여 「전자정부법」 제36조에 따른 행정정보 공동이용을 통해 이용기관의 업무처리담당자가 전자적으로 본인의 구비서류(공동이용 행정정보)를 확인하는 것에 동의합니다.

※ 만일, 본인이 위 행정정보 이용에 대해 동의를 하지 아니할 경우에도 불이익은 없습니다. 다만, 동의하지 아니한 경우에는 본인이 해당 구비서류를 제출하여야 합니다.

20 년 월 일

대상자 본인

성 명 : (서명 또는 인)

생년월일 :

전화번호 :

「거창군 VR 실감콘텐츠 홍보영상물 제작 용역」
제안서 평가위원(후보자) 공개모집 공고

「거창군 VR 실감콘텐츠 홍보영상물 제작 용역」 추진을 위한 협상 대상자 선정과 관련하여 제안서의 공정하고 객관적인 평가를 위하여 평가위원(후보자)을 다음과 같이 공개모집하오니 관련 분야 전문가 분들의 많은 참여 부탁드립니다.

1. 모집기간 : 2024. 3. 5.(화) ~ 3. 8.(금) 18:00까지 (기간 외 접수 불가)
2. 모집인원 : 24명(평가위원 8명의 3배수)
3. 모집분야 : 공무원, 사진·영상(애니메이션·영화·방송), 광고·홍보, 미디어·디자인 관련 전문가 등
4. 역할 : 입찰 제안 공모에 따른 입찰참가자의 제안서 평가
5. 자격조건 및 제외대상

가. 자격조건

- 1) 3년 이상 근무경력을 가진 7급 이상 국가 및 다른 지방자치단체 공무원
- 2) 정부투자기관·출연기관·지방공기업의 기술직렬 5급 이상 직원 또는 동등 이상 경력자
- 3) 대학의 전임강사 이상인 자로서 해당분야를 전공 한 자
- 4) 1년 이상 관련분야 근무경력을 가진 기술사 또는 박사학위 소지자
- 5) 시민단체 등 그 밖에 공정한 심사를 위하여 필요하다고 인정되는 자

나. 제외대상

- 1) 당해 평가대상과 관련하여 용역, 자문, 연구 등을 수행한 사람
- 2) 당해 평가의 시행으로 인하여 이해 당사자가 되는 사람
- 3) 최근 3년 이내에 당해 평가대상 업체에 재직한 사람
- 4) 기타 공정한 심의를 수행할 수 없다고 판단되는 사람

6. 신청 및 접수

가. 접수기간 : 2024. 3. 5.(화) ~ 3. 8.(금) 18:00까지

※ 기간 외 접수 불가, 우편은 기간 내 도착분에 한함

나. 접수방법

- 1) 공문발송 : 비공개로 발송
- 2) 방문접수 : 거창군청 기획예산담당관 홍보담당(본청 2층)
- 3) 이 메 일 : oks1972@korea.kr

다. 제출서류

- 1) 제안서 평가위원(후보자) 등록신청서 1부(공통) ⇒ 서식 1
- 2) 제안서 평가위원(후보자) 개인정보 제공 동의서 (공통) ⇒ 서식 2
- 3) 제안서 평가위원(후보자) 보안각서(공통) ⇒ 서식 3
※ 등록신청서 및 보안각서는 친필서명 또는 날인하여 제출
- 4) 재직증명서, 경력증명서, 자격증, 학위 사본 등 첨부

7. 평가위원 선정

가. 일 시 : 2024. 3. 19.(화) 예정(제안서 제출시)

나. 선정방법

- 1) 제안서 제출자가 선정 인원수 만큼 추천
- 2) ① 다빈도순 ② 고령자 순으로 선정(※연락불능, 불참 시 차순위자 선정)

다. 결과통보 : 선정된 위원에게 유선으로 개별 연락

8. 평가위원회 개최 예정일 : 2024. 3. 25.(월) 14:00 / 거창군청 중회의실

※세부일정 변경 시 개별 통지

9. 기타사항

가. 제안서 평가위원 위촉 및 해촉 기준

- 위원으로 선정된 경우 별도의 절차 없이 위촉되며 제안서 평가 심사 완료 시 위촉 해제된 것으로 같음함

나. 제출된 서류는 반환하지 않으며 기재된 내용이 사실과 다른 경우에는 선정을 취소할 수 있음

다. 제출한 자료는 제안서 평가위원 후보자 명부 작성에만 활용함

라. 평가위원에게는 수당 지급 기준에 의거 참석 수당 지급

마. 후보자 등록신청 사실에 대하여는 평가의 공정성을 위해 보안을 유지

바. 기타사항 문의처 : 거창군 기획예산담당관 홍보담당 (☎055-940-3045)

2024년 2월 일

거창군수

제안서 평가위원(후보자) 등록 신청서

성명		생년월일		전문분야	
자택	주소	(우편번호)			
	전화번호		휴대폰		
직장	직장명		직위(직급)		
	주소	(우편번호)			
	전화번호		팩스번호		
	e-mail				
학력사항	취득연월	학교	학위	전공	
경력사항	근무기간	근무처	직위	주요업무	
자격증 보유현황	취득연월	자격증명	인가·관리기관	비고	
저서 및 논문					
기타사항					

위와 같이 제안서 평가위원 등록 신청서를 제출합니다.

2024. . .

작성자 : (서명 또는 인)

거창군수 귀하

【등록신청서 작성시 유의사항】

1. E-mail 제출 시에는 작성 후 스캐너 등을 활용하여 첨부파일로 제출
2. 등록신청서 작성 시 지원자 부주의로 인한 잘못된 기재나 표기는 지원자 본인의 불이익이 됩니다.
3. 등록신청서는 아래의 작성 요령에 따라 작성합니다.

《 작 성 요 령 》

- ① 전문분야 기재 시 공무원, 사진·영상(애니메이션, 영화, 방송), 광고·홍보, 미디어·디자인 분야를 구체적으로 기재
 - ▶ 직급기재는 공무원인 경우 해당직렬까지 기재
 - ▶ 공기업·준정부기관·협회 등은 임원, 1급, 2급, 3급으로 기재
 - ▶ 연구기관은 연구원, 학계는 정교수 등으로 기재
- ② 학력사항은 대학교 이상의 학력만 기재
 - ▶ 학위구분은 학사, 석사, 박사, 기타로 구분
 - ▶ 졸업은 이수, 졸업, 수료, 기타로 구분
 - 단, 고졸자로서 심의위원 자격이 있을 경우에는 출신고교를 기재
- ③ 경력사항은 최종학교 졸업이후 평가대상 분야에 관련한 업무에 종사한 기간, 근무처, 직위, 주요업무 경력을 기재
- ④ 자격증은 해당자에 한하여 기재
- ⑤ 주요저서 및 논문은 최근 5년간 발표한 내용만 기재
- ⑥ 평가위원 활동경력은 최근 5년간 공공기관의 평가·심의·자문위원으로 활동한 내용을 기재
- ⑦ 공통사항 : 기재 사실이 허위 사실로 발견될 경우 응모사항은 무효처리 됩니다.

개인정보 제공 동의서

제안서 평가위원 개인정보 제공 동의서			
성명		생년월일	
<p>본인은 「거창군 VR 실감콘텐츠 홍보영상물 제작 용역」 제안서 평가에 앞서, 아래 목적을 위해 사용되는 개인정보 제공에 동의합니다.</p> <p style="text-align: center;">2024년 월 일</p> <p style="text-align: right;">동의인 : (인)</p> <p style="text-align: right;">거창군수 귀하</p>			
<p>【 수집하는 개인정보의 항목 】</p> <ul style="list-style-type: none"> ○ 거창군은 위 업무처리를 위해 아래와 같은 개인정보를 수집합니다. - 필수 항목 : 성명, 생년월일, 주소, 직장, 경력현황 <p>【 개인정보 수집 목적 】</p> <ul style="list-style-type: none"> ○ 제안서 평가위원 예비명부 작성 <p>【 개인정보 보유 기간 】</p> <ul style="list-style-type: none"> ○ 정보주체 개인정보는 원칙적으로 개인정보의 수집 및 이용목적이 달성되면 지체 없이 파기합니다. 단, 다음의 정보에 대해서는 아래의 이유로 명시한 기간 동안 보존합니다. 가. 제안서 평가위원회 후보자 등록신청서 및 보안각서 - 보존기간 : 3년 - 보존사유 : 소관 업무 수행과 관련하여 공공기록물 관리에 관한 법률에서 정한 보유기간 동안 필요 			
<p>개인정보의 수집 및 이용목적에 동의하십니까? <input type="checkbox"/> 동의함 <input type="checkbox"/> 동의하지 않음</p>			
<p>【 동의를 거부할 권리가 있다는 사실과 동의 거부에 따른 불이익 내용 】</p> <ul style="list-style-type: none"> ○ 정보주체는 제안서 평가위원 예비명부 작성을 위하여 수집하는 개인정보에 대해 동의를 거부할 권리가 있으며 동의 거부 시에는 후보자 등록신청에서 제외됩니다. 			
<p>동의거부에 따른 불이익 내용을 숙지하하셨습니까? <input type="checkbox"/> 예 <input type="checkbox"/> 아니오</p>			

보안각서

본인은 『거창군 VR 실감콘텐츠 홍보영상물 제작 용역』과 관련하여 “제안서 평가위원(후보자) 등록신청서”를 제출하면서 다음 사항을 준수할 것을 서약합니다.

1. 본인은 본 제안서 평가와 관련하여 평가위원(후보자)등록신청 사실 및 평가내용 등에 대하여 제반 보안사항을 철저히 준수할 것이며,
2. 이유 여하를 막론하고 평가위원으로 선정된 시점부터 평가가 완료될 때까지 입찰참여업체 등 이해관계자와는 직·간접적으로 개별 접촉하지 않겠습니다.
3. 보안사항을 외부에 누설하여 문제가 발생하는 경우에는 관계 법령에 의거 어떠한 제재조치를 받아도 이의가 없음을 서약합니다.

2024. . .

서약자 : 평가위원

(서명 또는 인)

거창군수 귀하