

- 지역일자리 목표 공시제 -  
2023년도 일자리대책 연차별 세부계획

군민과 함께하는 거창<sup>창유</sup> 일자리 창출



거창군  
(경제기업과)

# 순서

I. 요약	1
II. 지역 노동시장 현황	3
1. 기본현황 및 지역특성	3
2. 인구변화	4
3. 고용동향	7
4. 산업구조 · 정책	11
III. 2023년 일자리 목표	14
1. 비전 및 전략	14
2. 공통일자리 목표	15
3. 분야별 목표	15
4. 민선8기 종합계획과 연계성	25
IV. 세부 실천과제	26
V. 추진일정	47

# I. 요약

□ 2023년 일자리 비전 : 「더 큰 거창도약, 군민 행복시대」

□ 2023년 일자리 추진 방향

- 투자 및 고용환경 조성으로 기업유치를 통한 양질의 일자리 지속 성장 기반 구축
- 취업 취약계층을 위한 직접일자리 제공 및 지역일자리센터 등을 통한 인프라 구축
- 전문농업인력 역량 배양 및 복지향상으로 농촌경제 활성화

□ 2023년 일자리 목표 : **일자리 8,284개 창출, 고용률 73.4% 달성**

□ 2023년 일자리 창출 전략

4대 핵심전략	19개 실천과제
① 거창한 미래먹거리 산업 육성	① 승강기 글로벌 대기업 유치 활성화 ② 거창 화강석 석재 산업 활성화 ③ 영호남 물류센터 조성 ④ 미래 농업 스마트팜 육성 ⑤ 거창한 드론메카 조성
② 자연과 어우러진 문화관광 일자리 창출	⑥ 위천 폐석산 관광자원화(챌린지 밸리 조성) ⑦ 연극예술 복합단지 구축 ⑧ 향노화 바이오 체험관 조성 ⑨ 향노화 치유 힐링단지 조성 ⑩ 아흡산·건흥산 도심 관광지 조성
③ 맞춤형 일자리 지원	⑪ 청년 창업지원센터 신축 ⑫ 여성 맞춤형 일자리 지원 ⑬ 신중년 경력형 일자리 지원 ⑭ 노인 취업 역량 강화 ⑮ 취업취약계층 공공일자리 지원
④ 빈틈 없는 일자리 체계 구축	⑯ 거창 맞춤형 청년 임대주택 건립 ⑰ 농공단지 Hi-up 복합문화센터 건립 ⑱ 거창형 청년수당 지원 ⑲ 거창 일자리 창출 거버넌스 구축

■ 공약사업 ■ 신규·기존사업

□ 2023년 지역 일자리 목표 요약 ※ 민선8기 최종('26년) 목표 고용률 : 73.6%

'23년 지역 일자리 예산(백만원)		'23년 목표 취업자 수(천명)	'23년 목표 고용률 (15세~64세)
국비	지방비(기타)		
13,974	30,496	8.2	<b>73.4%</b>

□ 2023년 지역일자리 여건 분석을 통한 일자리 대응 방안

구 분	현황 분석	대응 방안
인구규모 및 인구구조	<ul style="list-style-type: none"> <li>■ 2022년 12월 기준 거창군 인구수는 60,387명으로 전년 대비 686명 감소, 최근 5년간 2,068명 감소 ➔ 인구증가를 위한 다양한 시책 추진이 필요</li> </ul>	<ul style="list-style-type: none"> <li>▶ 공격적 기업유치로 청년 및 근로자 세대 전입을 유도하는 등 전입유도 시책 적극 추진을 인구감소 축소 및 인구증가 도모</li> </ul>
	<ul style="list-style-type: none"> <li>■ 최근 5년간 19~45세 청년인구는 평균 3.03% 감소, 65세 이상 고령인구는 평균 2.15% 증가하여 청년인구 유출은 심화되고 고령인구는 전체 인구 20% 이상으로 초고령사회로 진입 ➔ 청년 정착을 위한 다양한 인프라 구축과 노인 인구에게 양질의 일자리를 제공하기 위한 방안 필요</li> </ul>	<ul style="list-style-type: none"> <li>▶ 지역 특성에 맞는 일자리 제공, 전입 청년세대 주거, 문화 등 정착유인책 마련, 청년 창업시지립 기반 조성을 위한 다양한 청년정책 마련</li> <li>▶ 노령층 증가에 따른 복지 정책시행과 사회비용 등 종합적인 대책 마련</li> </ul>
고용동향	<ul style="list-style-type: none"> <li>■ 65세 이상 고용률 지속 상승 ➔ 최근 5년간 평균 4.76%상승하는 등 노년층을 위한 양질의 일자리 정책 필요 * 18년 49.3%, 19년 54.2%, 20년 58.1%, 21년 56.5%, 22년 62.2%</li> </ul>	<ul style="list-style-type: none"> <li>▶ 초고령사회 진입에 따른 노령층의 일과 삶이 조화를 이룰 수 있는 일자리 지원 시책 추진</li> </ul>
	<ul style="list-style-type: none"> <li>■ 산업별 및 직업별 중 농업, 임업, 및 어업 종사 및 숙련종사자 증가 - 산업별 : 12.5천명 → 13.5천명(1천명 ↑) - 직업별 : 숙련종사자 12천명 → 13.2천명(1.2천명↑) ➔ 농가인구가 18,652명으로 농림업 종사자가 지속 늘어나고 있는 추세로 맞춤형 보조사업과 일자리 창출 지원이 필요</li> </ul>	<ul style="list-style-type: none"> <li>▶ 농업과 임업 종사자가 늘어나고 이직률이 낮아 해가 거듭할수록 전문 숙련가가 늘어남에 따른 전문양성 교육과 지원으로 안정적 소득창출로 관련 일자리 창출 및 종사자를 늘릴 시책 추진</li> </ul>
산업구조	<ul style="list-style-type: none"> <li>■ 2022년 12월 말 사업장 수는 2,972개소로 전년(3,393개소) 대비 12.4% 감소 ➔ 정보통신업 25%, 전기·가스 등 공급업이 15.4%, 숙박 및 음식점업 15.1% 증가 하였으나, 건설 분야에서 사업체 수가 전년 대비 421개 감소하여 30.8% 감소하였음.</li> </ul>	<ul style="list-style-type: none"> <li>▶ 대규모사업(항노화 힐링랜드, 승강기, 기업 지원, 도새재생 뉴딜사업 등) 분야의 일자리 창출</li> <li>▶ 적극적인 기업 및 투자유치</li> <li>▶ 농산물 온라인 마케팅 적극 지원</li> </ul>

## II. 지역 노동시장 현황

### 1. 기본현황 및 지역특성

#### □ 기본현황 (2022. 12. 31.기준)

행 정	<ul style="list-style-type: none"> <li>▶ 행정구역 : 1읍, 11면, 94법정리, 267행정리, 719반, 420자연마을</li> <li>▶ 행정조직 : 2국, 1담당관, 14과, 1의회, 2직속기관, 3사업소, 1읍 11면</li> <li>▶ 공 무 원 : 793명(본청 358, 직속기관 149, 사업소 41, 읍면 228, 의회 17)</li> </ul>
재정규모	<ul style="list-style-type: none"> <li>▶ 예 산 규 모 : 9,215억원(일반회계 6,941억원, 특별·기금 2,274억원)</li> <li>▶ 재정자립도 : 8.51% / 재정자주도 : 62.26%</li> </ul>
인구·세대	<ul style="list-style-type: none"> <li>▶ 인구수 : 61,131명(내국인 60,387명, 외국인 744명)</li> <li>- 남자 29,655명, 여자 30,732명(외국인 남자 424명, 여자 320명)</li> <li>▶ 세대수 : 30,659세대</li> </ul>
면 적	<ul style="list-style-type: none"> <li>▶ 총면적 : 803.17km<sup>2</sup>(경남의 7.62%)</li> <li>- 경지 124.43km<sup>2</sup>(15.48%), 임야 606.68km<sup>2</sup>(75.52%), 기타 72.20km<sup>2</sup>(9%)</li> </ul>
기 업 체	<ul style="list-style-type: none"> <li>▶ 총 178개 기업(2,803명)</li> <li>- 농공단지(65개 기업, 1,385명), 산업단지(48개 기업, 818명)</li> <li>- 개별부지 입주기업(65개 기업, 600명)</li> </ul>
학 교	<ul style="list-style-type: none"> <li>▶ 36개교 : 대학 2, 고등 8, 중등 8, 초등 17, 특수 1</li> </ul>

#### □ 지역특성

##### ○ 위치도 및 지형도



##### ○ 지리적 특징

- 거창군은 경남도 서부 내륙산간에 자리하여 경남·전북·경북 3도의 경계지역으로 우리나라 남부지방에서는 유일한 고원지대인 진안고원에 이어져 있는 산지시대
- 일교차와 연교차가 심하고, 비교적 비가 많이 오는 지역에 속하며 여름철에는 덥고 겨울철에는 추운 대표적인 내륙성 기후임
- 재해로 인한 피해는 크게 없는 편이며 여름철인 6~9월 사이에 연간 강수량의 66%가 내려 농사와 축산에 유리함

##### ○ 입지적 특징

- 광주대구고속도로와 대전통영고속도로를 지나 전국적 교통망 확보
- 함양-울산 고속도로 2024년 개통예정으로 울산·부산 등 1시간대 단축
- 달빛 내륙철도(대구~광주간)제4차국가철도망 구축 예정

## 2. 인구변화

### □ 인구규모

- 거창군의 인구는 2022년말 기준 60,387명으로 전국 인구 51,439,038명 대비 0.6%, 경상남도 인구 3,280,493명 대비 1.84%의 비중을 차지하고 있음.

#### 【거창군 주민등록현황(2022년 12월말)】

(단위 : 명, %)

구 분	인 구 수				인구비중
	계	남	여	비 율	
전 국	51,439,038	25,636,954	25,802,087	50.16	100
경상남도	3,280,493	1,651,675	1,628,818	49.65	6.38
<b>거 창 군</b>	<b>60,387</b>	<b>29,655</b>	<b>30,732</b>	<b>50.89</b>	<b>0.12</b>

\* KOSIS 국가통계포털(국내통계-주제별통계-인구-주민등록인구현황)

### □ 인구변화

- 거창군의 최근 5년간 인구변화를 살펴보면 2018~2022년 인구가 지속적으로 감소하고 있음.
- 2022년 전체 인구는 전년대비 686명이 감소하였는데 인구가 감소한 이유는 다른 지역으로 빠져나가는 전출자 수가 전입자 수보다 많고 사망자 수가 출생자 수보다 4배 정도 많은 것이 원인으로 판단됨.

#### 【최근 5년간 거창군 인구증감 현황】

(단위 : 명, %)

구 분	거 창 군				
	2018년	2019년	2020년	2021년	2022년
인 구 수	62,455	62,179	61,502	61,073	60,387
전년대비 증감인원	↓ 308	↓ 276	↓ 677	↓ 429	↓ 686
전년대비 증감률	↓ 0.49	↓ 0.44	↓ 1.08	↓ 0.99	↓ 1.12
출 생	266	238	246	204	187
사 망	719	669	723	700	812
전 입	4,888	4,845	4,784	5,118	4,562
전 출	4,751	4,686	4,995	4,931	4,591
순이동(전입자-전출자)	↑ 137	↑ 159	↓ 211	↑ 187	↓ 29

\* KOSIS 국가통계포털(국내통계-주제별통계-인구-주민등록인구현황, 국내인구이동통계), 거창군 주민등록 인구현황

## □ 성별·연령별 인구구조

- 거창군의 성별 주민등록인구 추이를 살펴보면 남자 49.11%, 여자 50.89%로 여성의 비율이 1.78% 높으며 50대까지는 남성이 여성보다 상대적으로 많으나 60대 이상에서는 여성의 비율이 높음.
- 연령별에서는 60대 이상(40.24%) > 50대(16.68%) > 15~29세(14.03%) > 40대(11.92%) > 14세 이하(9.59%) > 30대(7.53%) 순으로 60대 이상이 가장 큰 비중을 차지하고 있음.
- 최근 5년간 추세를 볼 때 유소년인구(0~14세)와 생산가능인구(15~64세)는 그 비중이 점차 축소되고 있으며 고령인구(65세 이상)는 지속적으로 증가하고 있음.

【거창군 성별·연령별 주민등록인구 추이】

(단위 : 명, %)

연령별	성별	2018년	2019년	2020년	2021년	2022년	평균증감률 (‘18~’22)	비중
합 계	계	62,455	62,179	61,502	61,073	60,387	-0.67	100
	남자	30,340	30,345	30,082	29,955	29,655	-0.46	(49.11)
	여자	32,115	31,834	31,420	31,118	30,732	-0.88	(50.89)
14세 이하	계	6,891	6,595	6,345	6,152	5,791	-3.42	9.59
	남자	3,563	3,410	3,282	3,204	3,018	-3.27	(52.12)
	여자	3,328	3,185	3,063	2,948	2,773	-3.58	(47.88)
15세 ~29세	계	9,421	9,413	9,087	8,829	8,475	-2.09	14.03
	남자	5,296	5,365	5,232	5,095	4,902	-1.53	(57.84)
	여자	4,125	4,048	3,855	3,734	3,573	-2.83	(42.16)
30 ~39세	계	5,641	5,303	5,008	4,755	4,549	-4.21	7.53
	남자	2,873	2,698	2,578	2,405	2,399	-3.54	(52.74)
	여자	2,768	2,605	2,430	2,270	2,150	-4.93	(47.26)
40 ~49세	계	8,350	8,035	7,739	7,444	7,200	-2.92	11.92
	남자	4,320	4,174	3,974	3,787	3,612	-3.52	(50.17)
	여자	4,030	3,861	3,765	3,657	3,588	-2.30	(49.83)
50 ~59세	계	10,823	10,753	10,581	10,294	10,070	-1.43	16.68
	남자	5,510	5,528	5,484	5,389	5,260	-0.92	(52.23)
	여자	5,313	5,225	5,097	4,905	4,810	-1.97	(47.77)
60세 이상	계	21,329	22,080	22,742	23,599	24,302	2.64	40.24
	남자	8,778	9,170	9,532	9,975	10,464	3.58	(43.06)
	여자	12,551	12,910	13,210	13,604	13,838	1.97	(56.94)

\* KOSIS 국가통계포털(국내통계-주제별통계-인구-주민등록인구현황)

## □ 15세 이상 인구 비중

- 2022년 15세 이상 인구는 전년대비 0.2천명이 감소하였으나 그중 만 15세 이상 인구 중 수입이 있는 일에 종사하고 있거나(취업자) 취업을 하기 위하여 구직 활동 중(실업자)에 있는 경제활동인구는 0.1천명 감소하였음.
- 2022년 실업자 수는 0.2천명으로 전년대비 0.2천명 증가했으며 취업자 수 또한 전년대비 0.2천명이 감소함.

### 【거창군 인구현황】

(단위 : 천명, %)

구 분	2018년	2019년	2020년	2021년	2022년	평균증감률 ('18~'22)
15세 이상 인구	52.7	52.8	52.3	52.5	52.3	↓ 0.15
경제활동인구(15세 이상)	34.2	35.3	36.0	36.0	35.9	↑ 0.97
취업자	33.7	34.8	35.1	35.7	35.5	↑ 1.05
실업자	0.4	0.5	0.9	0.3	0.5	↑ 4.56

※ KOSIS 국가통계포털(국내통계-주제별통계-지역별고용조사-시·군별 경제활동인구총괄)

## □ 청년 인구 비중

- 거창군의 청년(만 19~45세)인구는 14,496명으로 전체인구의 24.01%를 차지하고 있으며, 최근 5년간 전체인구 감소율은 -0.67%인 반면 청년인구 감소율은 -3.03%로 평균 감소율보다 높음.

### 【거창군 청년 인구 추이】

(단위 : 명, %)

연도별	2018년	2019년	2020년	2021년	2022년	평균증감률 ('18~'22)	
전체 인구	계	62,455	62,179	61,502	61,073	60,387	↓ 0.67
19 ~ 45세	인구	16,909	16,608	15,770	13,763	14,496	↓ 3.03
	비중	27.07	26.70	25.64	22.53	24.01	↓ 2.37

※ KOSIS 국가통계포털(국내통계-주제별통계-인구-주민등록인구현황)

## □ 65세 이상 인구 비중

- 거창군의 65세 이상 인구비중은 전체인구의 29.87%로 초고령화사회에 진입했으며 최근 5년간 전체인구는 평균 0.67% 감소함에 반해 65세 이상 인구는 평균 2.15% 증가하여 지속적으로 고령 비율이 높아지고 있음을 알 수 있음.

※ 고령인구 비중 : 7% 이상(고령화사회), 14% 이상(고령사회), 20% 이상(초고령사회)

### 【거창군 65세 이상 인구 추이】

(단위 : 명, %)

연도별	2018년	2019년	2020년	2021년	2022년	평균증감률 ('18~'22)	
전체인구	계	62,455	62,179	61,502	61,073	60,387	↓ 0.67
65세 이상	인구	16,214	16,603	17,026	17,545	18,035	↑ 2.15
	비중	25.96	26.70	27.68	28.72	29.87	↑ 2.85

※ KOSIS 국가통계포털(국내통계-주제별통계-인구-주민등록인구현황)



### 3. 고용동향

#### □ 거창군 고용지표

- 거창군의 생산가능인구인 15세 이상 인구는 전년대비 0.3천명 감소한 52.3천명으로 이 가운데 경제활동인구는 35.9천명, 비경제활동인구는 16.4천명임.
  - 경제활동인구 중 취업자는 35.5천명, 실업자는 0.5천명임.
  - ⇒ 2022년 취업자도 0.2천명 감소, 실업자도 0.2천명 증가함.
  - 비경제활동인구는 16.4천명이며 활동 상태별로 세분하면 육아,가사(4.6천명) > 기타(4.3천명) > 재학 및 진학준비(4.0천명) > 연로(3.6천명) 순으로 구성됨.
- 15~64세 고용률(OECD 비교기준)은 70.6%로 전년대비 3.68% 감소하였고 청년 고용률 또한 16.4% 대폭 감소하여 청년 고용률 향상을 위한 지속적인 정책, 일자리 및 경제활동 지원이 필요한 것으로 나타남.
  - 청년(15~29세) 고용률은 31.5%로 전년대비 16.4% 감소
  - 여성(15~64세) 고용률은 68.3%로 전년대비 6.4% 증가
- 실업률은 1.3%로 전년(0.9%) 대비 30.7%로 증가
  - ⇒ 코로나19 장기화, 고환율, 고금리로 인한 전반적 경기 침체에 따른 다양한 정부시책, 일자리 및 지원금 등 장기적인 실업률 해소를 위한 정책이 필요함
- 고용보험 피보험자수는 전년대비 5.98% 증가, 상용근로자수는 4.36% 증가함

#### 【거창군 고용지표 현황】

(단위 : 천명, %, %)

구 분	2021년	2022년	증감(률)
거창군 인구(전체)	61.1	60.4	↓ 1.14
15세 이상 인구	52.6	52.3	↓ 0.57
경제활동인구	36.0	35.9	↓ 0.27
취업자	35.7	35.5	↓ 0.56
실업자	0.3	0.5	↑ 66.6
비경제활동인구	16.5	16.4	↓ 0.60
<b>고용률(15세~64세)</b>	<b>73.3</b>	<b>70.6</b>	↓ 3.68
청년고용률(15세~29세)	37.7	31.5	↓ 16.4
여성고용률(15세~64세)	73.0	68.3	↓ 6.43
<b>실업률</b>	<b>0.9</b>	<b>1.3</b>	↑ 44.4
고용보험 피보험자 수	9,746명	10,329명	↑ 5.98
상용근로자수	11,211명	11,700명	↑ 4.36

\* 한국고용정보원-고용행정통계-피보험자현황

\* KOSIS 국가통계포털(국내통계-주제별통계-노동-지역별고용조사-시·군-경제활동인구총괄)

□ **경제활동인구**

- 거창군의 경제활동에 기여할 수 있는 15세 이상 인구는 2018~2022년까지 비슷한 수를 나타내고 있으나 **2021년 전년 대비 2,500명이 감소**
- **2022년 경제활동인구는 전년대비 1백명 감소하고 비경제활동인구 또한 100명 증가하였으며** 이는 인구감소로 인한 경제활동인구와 비경제활동인구가 감소하였음을 알 수 있음.
- 경제활동인구는 여성보다 남성이 증가율이 높음을 알 수 있음.

【거창군 경제활동인구 및 비경제활동인구 현황】

(단위 : 천명, %)

구 분		2018년	2019년	2020년	2021년	2022년	증감(률)
15세 이상 인구	계	52.7	52.8	52.3	54.8	52.3	↓ 0.15
	남자	25.3	25.6	25.4	26.7	25.6	↑ 0.24
	여자	27.3	27.2	26.9	28.1	26.7	↓ 0.44
경제활동인구	계	34.2	35.3	36.0	36.0	35.9	↑ 0.97
	남자	18.0	18.5	18.7	18.7	18.2	↑ 0.22
	여자	16.1	16.8	17.3	17.3	17.2	↑ 1.33
비경제활동인구	계	18.5	17.5	16.3	16.5	16.4	↓ 2.38
	남자	7.3	7.1	6.7	7.0	7.0	↓ 0.84
	여자	11.2	10.4	9.7	9.6	9.4	↓ 3.44

※ KOSIS 국가통계포털(국내통계-주제별통계-고용-지역별고용조사)

□ **취업자**

- 연령별·성별 취업자 현황
  - 최근 5년간 취업자 수 추이를 보면 전체 1.05% 증가, 그 중 남성은 0.56%, 여성은 1.46% 증가함을 알 수 있음. **연령별 취업자 수는 15~49세 연령대는 감소하였으나, 65세 이상 연령대는 7% 상승함으로** 고령 취업이 증가하고 있음.

【거창군 연령별 취업자 현황】

(단위 : 천명, %)

구 분		2018년	2019년	2020년	2021년	2022년	증감률
합 계		33.7	34.8	35.1	35.7	35.5	↑ 1.05
성 별	남자	17.7	18.3	18.2	18.4	18.2	↑ 0.56
	여자	16.0	16.5	17.0	17.3	17.2	↑ 1.46
연령별	15 ~ 29세	2.6	2.4	2.3	3.1	2.5	↓ 0.78
	30 ~ 49세	11.1	10.8	10.6	10.1	9.1	↓ 3.90
	50 ~ 64세	12.4	12.9	12.8	13.0	13.1	↑ 1.10
	65세 이상	7.7	8.6	9.5	9.5	10.8	↑ 7.0

※ KOSIS 국가통계포털(국내통계-주제별통계-고용-지역별고용조사-시·군-연령별 취업자, 시·군-성별 취업자)

○ 산업별·직업별 취업자 현황

- 산업별 고용구조로는 농림어업 취업자 수가 13.5천명으로 가장 큰 비중을 차지하며 다음으로 사업·개인·공공서비스가 11.1천명으로 높은 비중을 차지함.  
 ⇨ 전년 대비 변화로는 농림어업에 1천명이 취업을 하였고, 농림어업을 제외한 전체 산업별 취업자가 감소하였음.
- 직업별 고용구조는 농림어업 숙련 종사자가 13.2천명으로 가장 높은 비중을 차지하고 전년 대비 1.2천명이 증가하였으며, 관리자, 전문가 및 관련 종사자에 0.2천명이 증가함을 보였음.

【거창군 산업별·직업별 취업자 현황】

(단위 : 천명, %p)

구 분		2021년	2022년	증감	증감률
산업별	합계	35.7	35.5	↓ 0.2	↓ 0.5
	농업, 임업 및 어업	12.5	13.5	↑ 1.0	↑ 8.0
	광·제조업	2.8	2.3	↓ 0.5	↓ 17.8
	건설업	2.3	2.0	↓ 0.3	↓ 13.0
	도소매·음식숙박업	5.2	5.1	↓ 0.1	↓ 1.9
	전기·운수·통신·금융	1.7	1.5	↓ 0.2	↓ 11.7
	사업·개인·공공서비스 및 기타	11.2	11.1	↓ 0.1	↓ 0.9
직업별	합계	35.7	35.5	↓ 0.2	↓ 0.5
	관리자, 전문가 및 관련종사자	3.6	3.8	↑ 0.2	↑ 5.5
	사무 종사자	4.3	3.9	↓ 0.4	↓ 9.3
	서비스·판매 종사자	6.3	6.3	-	-
	농림어업 숙련종사자	12.0	13.2	↑ 1.2	↑ 10.0
	기능·기계조작·조립 종사자	4.3	3.5	↓ 0.8	↓ 18.6
	단순노무 종사자	5.2	4.7	↓ 0.5	↓ 9.6

※ KOSIS 국가통계포털(국내통계-주제별통계-고용-지역별고용조사-시·군-산업별·직업별 취업자)

□ 비경제활동인구

- 거창군 비경제활동인구는 전년대비 0.1천명 감소(0.6%p ↓)한 16.4천명임.
- 비경제활동인구를 활동상태별로 보면 육아 및 가사(4.6천명) > 기타(4.3천명) > 재학 및 진학 준비(4천명) > 연로(3.6천명) > 순으로 조사됨.

【거창군 활동상태별 비경제활동인구 현황】

(단위 : 천명, %p)

구 분	2021년	2022년	증감	증감률
합 계	16.5	16.4	↓ 0.1	↓ 0.6
육아, 가사	4.0	4.6	↑ 0.6	↑ 15.0
재학, 진학준비	4.1	4.0	↓ 0.1	↓ 2.4
연로	4.1	3.6	↓ 0.5	↓ 12.2
기타	4.3	4.3	-	-

※ KOSIS 국가통계포털(국내통계-주제별통계-고용-지역별고용조사-시군 활동상태별 비경제활동인구)

□ 고용률

○ 거창군 고용률(15~64세)은 2018년부터 꾸준히 증가하다 2022년 70.6%로 전년 대비 2.7% 하락하여 2018년 고용률 수준으로 되돌아감.

최근 5년 평균 증감률은 0.11%로 50세 이상 고용률은 지속적으로 증가하고 있음.

【거창군 연령별 고용률 현황】

(단위 : 천명, %)

연령별	2018년	2019년	2020년	2021년	2022년	평균증감률 ('18~'22)
<b>15 ~ 64세</b>	<b>70.2</b>	<b>70.9</b>	<b>71.4</b>	<b>73.3</b>	<b>70.6</b>	<b>↓ 0.11</b>
15 ~ 29세	31.0	28.2	28.0	37.7	31.5	↑ 0.32
30 ~ 49세	82.4	84.7	86.7	85.9	80.3	↓ 0.51
50 ~ 64세	81.2	83.1	81.9	82.7	83.4	↑ 0.54
65세 이상	49.3	54.2	58.1	56.5	62.2	↑ 4.76

※ KOSIS 국가통계포털(국내통계-주제별통계-고용-지역별고용조사)

□ 실업률

○ 거창군 실업률은 2018~2020년 실업률이 증가하였으나 2020년을 기점으로 감소하다 2018년 실업률인 1.3% 수준으로 올라감.

【거창군 실업률 현황】

(단위 : %)

구 분	2018년	2019년	2020년	2021년	2022년	평균증감률 ('18~'22)
<b>거창군</b>	<b>1.3</b>	<b>1.4</b>	<b>2.4</b>	<b>0.9</b>	<b>1.3</b>	<b>-</b>

※ KOSIS 국가통계포털(국내통계-주제별통계-고용-지역별고용조사-시군 경제활동인구총괄)

## 4. 산업구조 · 정책

### □ 산업여건

#### ○ 농업 현황

※ 2023년 1월 기준

행정구역				가구 및 인구						
리동		반	자연마을	계		농가		비농가		호당인구
법정	행정			가구	인구	가구	인구	가구	인구	
94	267	719	420	30,609	60,266	12,264	18,652	18,345	41,614	2.26

※ 국립농산물품질관리원

#### ○ 산업·농공단지 현황

※ 2022년 12월 31일 기준

(단위 : 개소, 명)

농공단지	입주업체수	종사자수	산업단지	입주업체수	종사자수
7개	65	1,385	1개	48	818
정장농공단지	8	76	일반산업단지	48	818
당산농공단지	9	34			
남산농공단지	19	79			
석강농공단지	9	586			
석강제2농공단지	4	177			
승강기전문농공단지	15	160			
서울우유농공단지	1	273			

### □ 지역내총생산(GRDP)

○ 2020년 기준 거창군 지역내총생산은 1조 6,488억원으로 경상남도 지역내총생산의 1.48%를 차지하며 1인당 지역내총생산은 26,741천원임.

- 지역내총생산 금액은 매년 증가하고 있음.

#### 【거창군 지역내총생산 현황】

(단위 : 명, %)

구분	지역내총생산(백만원)				1인당 GRDP (천원)
	2017년	2018년	2019년	2020년	
경상남도	109,492,183	110,720,199	114,020,931	110,847,012	110,847,012
거창군	1,519,671	1,582,053	1,599,712	1,648,855	26,741

※ 경상남도 지역내총생산 추계결과(2020년 기준)

## □ 산업별 사업장 수 현황

- 거창군의 산업별 사업장 수는 2023년 1월 기준 2,972개소로 건설업(38.16%)이 가장 많은 비중을 차지하였으나 전년대비 사업장 수가 줄어들었음. 제조업과 전기, 가스 등 공급업을 제외 한 전 산업별 사업장 수가 증가 하였으나, 건설업의 사업장 수가 대폭 줄어 들어 전년대비 421개의 사업장 수가 감소하였음.

### 【거창군 산업별 사업체 수 현황(2023. 1. 현재)】

(단위 : 개소, %p)

산업별	2022년		2023년		증감률	비고
	사업장 수	비중	사업장 수	비중		
<b>전 체</b>	<b>3,393</b>	<b>100</b>	<b>2,972</b>	<b>100</b>	<b>-12.4</b>	
농업, 임업 및 어업	200	5.89	207	6.97	3.5	
광업	17	0.50	18	0.61	5.9	
제조업	230	6.78	227	7.64	-1.3	
전기, 가스, 증기 및 공기조절 공급업	13	0.38	15	0.50	15.4	
수도, 하수 및 폐기물 처리, 원료 재생업	11	0.32	11	0.37	-	
<b>건설업</b>	<b>1,638</b>	<b>48.28</b>	<b>1,134</b>	<b>38.16</b>	<b>-30.8</b>	
도매 및 소매업	367	10.82	384	12.92	4.6	
운수 및 창고업	41	1.21	47	1.58	14.6	
숙박 및 음식점업	252	7.43	290	9.76	15.1	
정보통신업	8	0.24	10	0.34	25.0	
금융 및 보험업	12	0.35	12	0.40	-	
부동산업	43	1.27	43	1.45	-	
전문, 과학 및 기술 서비스업	77	2.27	82	2.75	6.5	
사업시설 관리, 사업 지원 및 임대 서비스업	40	1.18	43	1.45	7.5	
공공행정, 국방 및 사회보장행정	29	0.85	30	1.01	3.4	
교육서비스업	89	2.62	95	3.20	6.7	
보건업 및 사회복지서비스업	197	5.81	197	6.63	-	
예술, 스포츠 및 여가관련 서비스업	37	1.09	38	1.28	2.7	
협회 및 단체, 수리 및 기타 개인 서비스업	92	2.71	89	2.98	-3.3	

\* 한국고용정보원-고용행정통계

## □ 정책대상별 주요사업

### ○ 청년정책 주요사업 : 13개 사업

사업명	사업내용
지역주도형 청년일자리사업	
① 경남 스타트업 청년채용 연계사업	7년 미만 스타트업 기업 일자리 창출
② 경남청년 장인 프로젝트	소상공인 사업장 일자리 창출
③ 사회적경제협동조합 청년일자리 지원사업	사회적경제 협동조합 일자리 창출
④ 청년부흥프로젝트	사회적경제기업 일자리 창출
⑤ 청년사무장 지원사업	농촌체험휴양마을 청년사무장 일자리 창출
⑥ 거창승강기밸리 청년일자리 지원사업	거창승강기밸리 일자리 창출
⑦ 거창군 청년 디지털일자리 사업	비대면 디지털 분야 일자리 창출
청년 임대주택 지원사업	청년 월세 지원 및 전세자금 대출 등 지원
청년구직활동수당 지원사업	미취업 청년에게 구직활동수당 지원
청년농업인 경영진단 분석 컨설팅	청년창업농의 안정적인 영농정착을 위한 컨설팅
청년농업인 취농직불제사업	청년농업인에게 영농정착 지원금 지급으로 건설한 경영체로 성장 유도
청년농업인 취농인턴제사업	신규 농업인력 확보를 위한 청년농업인 활성화
청년농업인 영농정착지원	청년농업인에게 영농 초기 생활안정자금 지급하여 영농정착 및 성장 지원
거창전통시장 복합청년몰 조성	거창 전통시장을 활용한 청년일자리 창출

### ○ 노인정책 주요사업 : 5개 사업

사업명	사업내용
거창시니어클럽운영	노인일자리 위탁 센터
노인일자리 및 사회활동 지원사업	65세 이상 어르신 일자리 제공
어르신 재능기부사업	경륜과 전문지식을 활용한 재능나눔
공공근로사업 및 지역공동체일자리사업	취업취약계층에게 공공일자리 제공
노인맞춤돌봄서비스사업	독거노인 생활 안전 확인 등 사회안전망 구축

### ○ 장애인정책 주요사업 : 4개 사업

사업명	사업내용
장애인일반형일자리(전일제)	장애인 맞춤형 일자리지원(전일제)
장애인일반형일자리(시간제)	장애인 맞춤형 일자리지원(시간제)
장애인복지일자리	장애인복지 일자리지원
거창군 장애인근로사업장 운영	취업이 어려운 장애인에게 근로 기회 제공

### ○ 여성정책 주요사업 : 3개 사업

사업명	사업내용
농가도우미 지원사업	출산여성농업인에게 가사와 노동일 지원
여성농업인 바우처 지원	여성농업인에게 문화활동 기회 제공
여성농업인센터	여성농업인 교육 문화활동, 고충상담, 보육 지원

### Ⅲ. 2023년 일자리 목표

#### 1. 비전 및 전략

비 전

**더 큰 거창도약, 군민 행복시대**

민선 8기  
일자리 목표

군민과 함께하는 거창<sup>추진</sup> 일자리 창출

2023년  
일자리 목표

**지속 가능한 맞춤형 일자리 창출**  
- 2023년 고용률(15~64세) **73.4%** 달성 -

4대 핵심전략	19개 실천과제
① 거창한 미래먹거리 산업 육성	① 승강기 글로벌 대기업 유치 활성화 ② 거창 화강석 석재 산업 활성화 ③ 영호남 물류센터 조성 ④ 미래 농업 스마트팜 육성 ⑤ 거창한 드론메카 조성
② 자연과 어우러진 문화관광 일자리 창출	⑥ 위천 폐석산 관광자원화(챌린지 밸리 조성) ⑦ 연극예술 복합단지 구축 ⑧ 향노화 바이오 체험관 조성 ⑨ 향노화 치유 힐링단지 조성 ⑩ 아홉산·건흥산 도심 관광지 조성
③ 맞춤형 일자리 지원	⑪ 청년 창업지원센터 신축 ⑫ 여성 맞춤형 일자리 지원 ⑬ 신중년 경력형 일자리 지원 ⑭ 노인 취업 역량 강화 ⑮ 취업취약계층 공공일자리 지원
④ 빈틈 없는 일자리 체계 구축	⑯ 거창 맞춤형 청년 임대주택 건립 ⑰ 농공단지 Hi-up 복합문화센터 건립 ⑱ 거창형 청년수당 지원 ⑲ 거창 일자리 창출 거버넌스 구축

■ 공약사업 ■ 신규·기존사업



## 2. 공통 일자리 목표

(단위 : %, %p, 명)

구 분	2022년 일자리 실적			2023년 일자리 목표	
	목표	실적	달성률	목표	증감률
<b>고용률(15세~64세)</b>	<b>73.3</b>	<b>70.6</b>	96.3	<b>73.4</b>	103.9
청년고용률 (15세~29세)	<b>38.0</b>	<b>31.5</b>	82.9	<b>38.1</b>	120.9
여성고용률 (15세~64세)	<b>74.0</b>	<b>68.3</b>	92.3	<b>74.2</b>	108.6
취업자 수(15세~64세)	<b>36,100</b>	<b>24,700</b>	68.4	<b>36,100</b>	11,400
상용근로자 수	<b>11,300</b>	<b>11,700</b>	103.5	<b>12,000</b>	300
고용보험 피보험자수	<b>9,800</b>	<b>9,746</b>	99.5	<b>9,900</b>	154

\* 증감률 : 전년도 일자리실적 대비 현년도 일자리 목표

\* 목 표 : 거창군 최근 5년간(2018~2022년) 평균 증감률 및 향후 기대치 반영

## 3. 분야별 목표

### □ 2개 부문 8개 분야에 대한 고용인원

- (공공부문) 직접일자리창출, 직업능력개발훈련, 고용서비스, 고용장려금, 창업지원, 일자리 인프라 구축 등 **일자리 8,284개 창출**
- (민간부문) 승강기밸리조성사업, 산업·농공단지 시설정비 등 **일자리 90개 창출**

부문·분야	고용인원(명)	예산액(백만원)					
		합계	국비	도비	군비	기타	
<b>총계</b>	<b>8,284</b>	44,470	13,974	4,219	25,827	450	
공공 부문	<b>소계</b>	8,194	40,287	12,457	3,952	23,432	446
	직접일자리사업	4,481	35,548	11,566	3,565	20,247	170
	직업능력개발훈련	151	341	30	3	293	15
	고용서비스	2,960	189	45	24	120	
	고용장려금	434	1,479	422	196	830	31
	창업지원	131	1,292	183	10	884	215
	일자리 인프라 구축	12	563	14	104	429	16
	기타	25	877	198	50	629	
민간 부문	<b>소계</b>	90	4,183	1,517	267	2,395	4
	민간분야 일자리사업	90	4,183	1,517	267	2,395	4

## □ 공공분야

### 가. 기본방향

- 사회적 서비스 제공으로 고용 안전망 구축  
⇒ 일반 고용시장 진입에 어려움이 있는 취업취약계층을 위한 직접일자리 제공, (예비)사회적 기업에 대한 지원 등
- 직업능력개발훈련 사업 ⇒ 민간 일자리로의 진출을 위한 발판 마련
- 찾아가는 고용서비스 제공 ⇒ 일자리 미스매치 해소를 위한 1:1 맞춤형 서비스 제공
- 창업을 통한 노동시장 진입과 성공률 제고를 위한 창업지원
- 취업 제고를 위한 인적·물적 인프라 구축
- 승강기 및 관내 기업 등 민간부문의 양질의 일자리 창출 지원

### 나. 부문별 사업계획

- 직접일자리사업 : 126개 사업 / (목표) 4,481명
  - 취약계층을 대상으로 지역사회 서비스 제공 및 일자리 창출
  - 지역특화자원 등을 활용한 지속적·안정적 일자리 제공

(단위 : 명, 백만원)

세부사업명	사업내용	목표	예산
<b>계</b>	<b>126개 사업</b>	<b>4,481</b>	<b>35,548</b>
전국 사업체조사	전국 사업체조사(2~3월)를 위한 인력지원	17	35
경남 사회조사	경남 사회조사(4~5월)를 위한 인력지원	16	34
광업 제조업 조사	광업 제조업 조사(6~7월)를 위한 인력지원	1	3
어린이 급식관리지원센터 설치운영	공공급식지원센터 운영	3	119
산업(농공)단지 관리	산업(농공)단지 관리사업	5	67
거창승강기밸리 청년일자리 지원사업	거창승강기밸리 청년일자리	7	92
장애인일반형일자리(전일제)	장애인 맞춤형 일자리지원(전일제)	30	911
장애인일반형일자리(시간제)	장애인 맞춤형 일자리지원(시간제)	14	201
장애인복지일자리	장애인복지 일자리지원	70	472
장애인일자리지원	장애인복지 일자리지원	14	82
노인맞춤돌봄서비스사업	독거노인 생활 안전 확인 등 사회안전망 구축	135	2708
거창군 장애인근로사업장 운영	취업이 어려운 장애인에게 근로 기회 제공	18	377
요보호아동 그룹홈	부모의 방임으로 보호아동 양육하는 시설지원	4	128
아동복지교사	지역아동복지센터에 교사 파견 지원사업	12	227

세부사업명	사업내용	목표	예산
지역아동센터	방과후 아동돌봄센터 지원	37	1,230
노인일자리 및 사회활동 지원사업	65세 이상 어르신 일자리 제공	1,846	6,927
어르신 재능기부사업	경륜과 전문지식을 활용한 재능나눔	90	69
드림스타트지원사업	12세 이하 아동을 위한 사업	2	71
다문화가족 일자리 창출사업	다문화가족 일자리 창출	6	140
사회복지관 시설관리	사회복지관 시설관리	1	37
자원봉사 코디네이터 지원 육성	자원봉사 코디네이터 사업 활성화	2	76
지역자율형 사회서비스 투자사업 (지역사회서비스투자사업)	지역맞춤형 바우처 제공	30	255
지역자율형 사회서비스 투자사업 (가사간병방문지원사업)	가사간병방문 바우처 제공	20	81
저소득 차상위계층 특별지원사업	차상위계층에게 사회적 일자리 제공	10	156
자활근로사업	저소득층에 근로기회제공	128	1,661
물놀이 안전관리 사업	여름철 물놀이 안전관리요원 지원	38	311
공공근로사업	취업취약계층에게 공공일자리 제공	260	1,575
지역공동체 일자리 사업	상,하반기 지역맞춤형 일자리 창출 제공	59	384
경남청년 장인 프로젝트	소공 사업장 일자리 창출	2	32
사회적경제 협동조합 청년일자리 지원	사회적협동조합 청년 일자리 창출	1	12
거창군 청년 디지털일자리 사업	비대면 디지털 분야 사업장 일자리 창출	2	53
지역형 맞춤일자리사업	지역의 현안사항 해결을 위한 맞춤형 일자리	8	143
청년부흥프로젝트	사회적경제기업 일자리 창출	2	33
(신)청년부흥프로젝트	사회적경제기업 일자리 창출	2	30
사회적기업 일자리창출지원사업	사회적 기업 인건비 등 재정지원	3	112
화물자동차 공영차고지 운영	화물자동차 공영차고지 운영	4	186
둔치주차장 관리	강변 둔치주차장 관리	3	111
야간(주말) 불법주차장 단속요원	야간 불법주차장 단속업무 지원	4	73
농촌형교통모델사업 운영 환승도우미	농촌형교통모델사업 운영 환승도우미	4	70
문화관광해설사	문화재 해설사 활동지원	8	104
관광지 기반시설 관리	관광지 기반시설 관리	3	30
문화재 관리 지원	문화재 관리 지원	2	11
수승대 관광자원 관리	수승대 관광자원 관리	10	15

세부사업명	사업내용	목표	예산
수승대 영업관리	수승대 활성화를 위한 영업관리	85	372
목재문화체험장 운영 및 관리사업	목재문화체험장 운영 및 관리사업	5	9
박물관 운영 지원	박물관 운영 지원	5	17
거창관광홍보 지원	거창관광홍보 지원	4	1
산사태현장예방단사업	산사태 예방 및 대응을 위한 지원사업	4	51
산불감시원	산불감시원을 통한 산림자원 보호	140	2,287
산불전문예방진화대	산불예방 감시활동 및 초동 진화체계 구축	60	1,347
산림병해충예찰방제단	소나무재선충병 및 산림병해충 예찰 방제	8	201
소나무류이동단속원	소나무재선충병 점검	2	46
임도관리원	임도시설 유지관리	3	24
도시녹지관리원	도시의 공원·녹지 관리	1	23
숲길등산지도사	숲길체험지도사 일자리사업	1	23
등산로 조성 및 관리사업	등산로 조성 및 관리사업	2	48
산촌마을운영매니저	산촌생태마을 관리	2	46
도시공원 관리인	도시의 공원 관리지원	1	29
조경관리단	가로수 및 녹지공간 관리	21	510
수목관리원	수종조사 및 수목 관리	2	48
산림바이오메스산물수집	숲가꾸기 사업 등	5	107
숲가꾸기 패트롤	숲가꾸기로 산림재해예방 및 복구활동	4	94
산림조사단	숲가꾸기 대상지 조사 및 DB구축	2	46
산림경관관리단	주요도로변 산림연접지 경관정비	14	340
항노화힐링랜드 운영관리	항노화힐링랜드 운영관리	28	600
항노화힐링랜드 임시주차장 운영	항노화힐링랜드 임시주차장 운영	20	400
웰니스관광, 상생일자리	웰니스관광, 상생일자리	3	90
산림치유사	산림치유사	2	63
숲해설가	숲해설가	1	28
산림서비스도우미 운영	산림서비스도우미 운영	2	46
하천쓰레기정화사업	하천변 쓰레기 정화사업	25	167
재활용 선별장	재활용 선별하여 폐자원 자원화	13	406

세부사업명	사업내용	목표	예산
생활폐기물 분리배출 도우미	생활폐기물 분리배출 도우미 지원	2	26
쓰레기 불법투기 기동단속반	불법쓰레기 투기 단속	10	160
공중화장실 관리	공중화장실 관리	94	310
거창생태공원 및 심소정생태학습장 관리	생태공원 및 학습장 관리	2	42
비점오염저감시설 유지관리	비점오염저감시설 유지 관리	2	4
거창창포원 운영	거창창포원 시설 운영	9	327
거창창포원 공원관리	거창창포원 공원관리	38	797
반달가슴곰 서식지 관리원	반달가슴곰 서식지 관리	2	20
재활용품 품질개선 지원사업	재활용품 활용 품질 개선 지원	4	52
저수지 유지관리	저수지 유지관리 사업	250	171
하천운영 관리	하천운영 관리	200	155
도로 유지관리	도로 유지관리	140	308
군민 공영자전거 운영	군민 공영자전거 수리	2	74
현장기술지도 활동지원	현장기술지도 활동지원	1	4
지역특화농업정보화 지원	지역특화농업 정보화 지원	1	10
비대면 영상콘텐츠 제작 근로자	비대면 영상콘텐츠 제작 근로자	1	25
조사료품질관리	조사료 품질관리	1	18
공동방재단 운영	공동방재단 운영	8	233
가축방역 업무보조	가축방역 업무보조	1	28
긴급방역초소 운영 인부임	긴급방역초소 운영 인부임	15	250
소사육농가 구제역 일제접종 보정	소사육농가 구제역 일제접종 보정	8	47
소사육농가 구제역 일제접종 기록	소사육농가 구제역 일제접종 기록	8	28
신중년 새로 일하기 프로젝트	퇴직한 중장년 인적 자원 활용 일자리 창출	3	63
농지이용실태조사	농지이용실태조사를 위한 인력보조	12	151
농산물 안전 분석실 운영	농약성분 분석등 농산물 안전 생산 지원	2	54
거창사과테마파크운영	거창사과테마파크운영	10	33

세부사업명	사업내용	목표	예산
EM(유용미생물)센터	유용미생물센터 운영을 위한 인력지원	1	37
과학영농기술현장 서비스(실증시험포)	과학영농기술현장 서비스 지원	4	122
종합분석실 운영 지원(자체)	종합분석실 운영 자체 일자리 창출	2	89
병해충 예찰방제단	병해충 예찰방제단	1	30
공익직불제 전산입력보조	공익직불제 전산입력보조	10	67
3無농업실천 현장점검단	3無농업실천 현장점검단	1	22
일반농산어촌개발사업 업무 (중간지원조직 육성) 추진	일반농산어촌개발사업 중간지원조직 육성 지원	4	165
귀농귀촌 유치 지원 사업	도시민 농어촌 귀농귀촌 유치 지원	10	60
농촌사무장 채용지원 사업	농촌체험휴양마을 사무장 인건비 지원	10	180
진료서비스지원	진료서비스 지원	36	140
치매안심센터 운영지원	치매안심센터 운영	3	107
보건소방역소독사업	감염병 발생 예방을 위한 방역소독사업	22	397
모바일헬스케어사업	모바일 앱을 활용한 개인 맞춤형 건강관리	2	62
심뇌혈관질환예방관리사업	심뇌혈관질환예방관리	1	28
방문건강관리사업	방문건강관리	1	28
건강플러스 행복플러스 사업	군민 건강챙기기 프로젝트 사업 지원	1	20
청소년방과후아카데미	저소득층 청소년에게 맞춤형 통합서비스 제공	3	222
청소년 동반자 프로그램 운영	위기청소년 지도 및 상담 일자리 제공	4	131
도서관 프로그램 운영(주말자료실운영)	주말 도서관 자료실 운영 지원	2	13
작은도서관 지원 순회사서	작은도서관 순회사서 인력지원	2	50
도서관 시설관리 운영	도서관 시설관리 운영	2	51
도서관 개관시간 연장 지원 사업	개관시간 연장에 따른 인건비 등 지원	1	32
스포츠파크 시설관리	거창군 스포츠파크 시설 운영 관리	15	25
국민체육센터 운영	국민체육센터 운영	20	1,151
체육시설 관리	체육시설 관리	3	5
상수도계량기 보수·교체 등 관리	상수도 계량기 보수 교체 관리	2	50
보육교직원 인건비 지원	거창군 관내 어린이집 보육교직원 인건비	68	1,552
보조교사 지원	보조교사 지원	26	409

○ **직업능력개발훈련 : 7개 사업 / (목표) 151명**

- 취업 가능성을 높이기 위한 직업훈련사업
- 직접적 취업가능성을 높이기 위한 직업능력개발 제공
- 창업 컨설팅 등을 통한 실업가능성을 줄이기 위한 훈련 제공

(단위 : 명, 백만원)

세부사업명	사업내용	목표	예산
<b>계</b>	<b>7개 사업</b>	<b>151</b>	<b>341</b>
농업인대학 운영	농업인대학교 운영	60	32
농업기술 전문교육지원	농업기술 전문교육 실시	1	6
청년농업인 경영 진단 분석 컨설팅	청년창업농의 안정적인 영농정착위한 컨설팅	5	4
귀농귀촌인 영농대학 운영	귀농귀촌인 대상 영농대학 교육	2	18
농식품창업아카데미 운영	가공분야 및 창업마케팅 교육	30	9
평생학습프로그램 운영	학습형 일자리 프로그램 운영	50	242
농산물 창업 컨설팅	농산물 창업 컨설팅	3	30

○ **고용서비스 : 3개 사업 / (목표) 2,960명**

- 사업주 및 구직자에 대해 구인·구직 정보제공
- 취업알선, 1:1 맞춤형 구직상담 등 취업지원서비스
- 노동시장 정보, 직업·진로정보 제공
- 고용행정 및 고용정보의 수집과 제공

(단위 : 명, 백만원)

세부사업명	사업내용	목표	예산
<b>계</b>	<b>3개 사업</b>	<b>2,960</b>	<b>189</b>
채용박람회(구인·구직 만남의 날)	구인·구직 만남의 날, 현장 면접 및 채용	10	15
상시고용인력센터 운영	농작업 인력 알선 및 서비스 제공	2,000	150
지역일자리센터 운영	구인구직 정보 및 취업상담 서비스 제공	950	24

○ 고용장려금 : 12개 사업 / (목표) 434명

- 기업, 구직자, 근로자, 농업인 등 안정적 일자리 정착을 위한 지원
- 취업취약계층의 채용 촉진, 재직자의 계속고용지원, 근로자의 고용안정 등을 위한 보조
- 출산·육아로 인한 여성근로자의 경력단절 방지, 일·가정 양립 지원

(단위 : 명, 백만원)

세부사업명	사업내용	목표	예산
<b>계</b>	<b>12개 사업</b>	<b>434</b>	<b>1,478</b>
청년구직활동수당 지원사업	미취업청년에게 구직활동수당 지원	20	45
청년 구직자 자격증 취득 응시료 지원	청년 구직에 필요한 자격증 취득 응시료 지원	100	10
산업농공단지 근로자 기숙사 임차료 지원	산업농공단지 근로자 기숙사 임차료 지원	100	450
기업근로자 전입정착금 지원	기업근로자 전입정착금 지원	100	45
산업농공단지 통근버스 임차 지원	산업농공단지 통근버스 임차 지원	50	200
창업기업 신규 고용인력 지원	창업기업 신규 고용인력 지원	5	24
승강기업체 고용보조 지원	관내 승강기업체 고용을 위한 지원 보조	13	-
청년 농업인 영농정착지원	영농경력 3년 이하 청년농에게 영농정착지원	15	607
청년 창업농 및 후계경영인 육성	미래 농업경영 청년 및 후계농업인 육성	20	-
농가도우미 지원사업	출산여성농업인에게 가사와 노동일을 지원	5	26
청년농업인 취농직불제 지원	영농초기 소득이 불안정한 청년농업인에 영농지원금 지급	5	60
청년농업인 취농인턴제 사업	신규 농업인력 확보를 위한 청년농업인 활성화	1	11

○ 창업지원 : 6개 사업 / (목표) 131명

- 창업자금 등 마련에 어려움을 겪는 (예비)창업자에게 자금 지원
- 창업자, 초기창업자 등을 대상으로 창업 인프라 지원

(단위 : 명, 백만원)

세부사업명	사업내용	목표	예산
<b>계</b>	<b>8개 사업</b>	<b>131</b>	<b>1,292</b>
창업보육센터 운영 지원	창업성공률 향상을 위한 프로그램 운영	8	60
거창전통시장 복합청년몰 조성	거창전통시장을 활용한 청년일자리 창출	16	300
빈점포창업지원(챌린지샵)	거창시장 내 빈점포 활용한 창업지원	2	20
소상공인 창업·경영 안정자금	소상공인 창업·경영 안정자금	96	400
거창 청년 창업 성장 지원	관내 청년 기 창업 대상 성장, 안전 지원	2	41
거창한 예비 창업 청년 지원 사업	관내 예비 청년 창업 준비 시설, 장비, 홍보 지원	2	41
창업 컨설팅 지원	농촌융복합산업 창업 컨설팅 지원	3	30
농산물가공창업 지원	농산물가공창업 지원	2	400



○ 일자리 인프라 구축 : 5개 사업 / (목표) 12명

- 취업을 제고하기 위한 인적·물적 인프라 구축
- 민·관 중간 지원기관 운영으로 일자리 제공 접근성 용이
- 유관기관 협력체계 구축 및 협업을 통한 고용과 복지 시스템 활용

(단위 : 명, 백만원)

세부사업명	사업내용	목표	예산
<b>계</b>	<b>5개 사업</b>	<b>12</b>	<b>562</b>
사회적기업 지원센터 운영	예비사회적기업 지정, 재정지원사업 상담	2	36
정보화마을 프로그램 관리자 육성	서면, 가남 정보화 마을 사무장 인건비 지원	2	48
귀농귀촌지원센터 운영	귀농인 지원센터 운영	1	28
거창시니어클럽 운영	노인일자리 위탁 센터	6	330
여성농업인센터	여성농업인센터	1	120

- 일자리창출대책본부 운영과 일자리창출지원조례 제정으로 다양한 일자리 사업 추진
- 청년의 다양성(일자리, 주거, 문화 등) 포용 및 자립 기반조성을 위한 청년정책 본격추진

세부사업명	사업내용
일자리창출 대책본부 구성 및 일자리창출 지원조례 제정	▶ 일자리창출 대책본부 부군수를 대책본부장으로 각 과·소장을 팀장으로 구성하여 운영하고 있으며 일자리창출 지원조례를 제정하여 일자리시책 근거 마련과 사업 추진
유관기관 협력 네트워크 구축	▶ 일자리센터, 여성새일센터, 고용복지+센터 등 고용서비스 기관과 협력관계 강화 ▶ 두루누리 사회보험 지원사업 지역협의체 위원(경제교통과장) 위촉
청년정책 시행계획 본격 추진	▶ 청년정책(일자리, 주거·생활·복지, 문화·예술·교육)의 지속적이고 효율적인 추진
고용복지+센터 협업	▶ 2017년 개소하여 지역일자리센터, 여성새일센터, 사회복지 공무원 등 연계하여 고용과 복지를 원스톱서비스 제공
대학일자리 플러스센터 운영지원	▶ 거창대학 일자리 플러스센터 운영지원으로 대학생 청년 취업지원

○ 기 타 : 4개 사업 / (목표) 25명

- 연중 상시 근로자 지원 사업으로 장·단기 일자치 제공 사업
- 일자리창출 효과가 발생할 수 있는 사업

(단위 : 명, 백만원)

세부사업명	사업내용	목표	예산
<b>계</b>	<b>5개 사업</b>	<b>25</b>	<b>877</b>
공립어린이집 확대	공립어린이집 설치에 따른 보육교직원 인건비	1	210
거창창포원 4계절 관광프로그램 개발	거창창포원 연중 운영 지원사업	17	346
도시재생 뉴딜사업	노후된 구도심의 환경 개선과 도시 경쟁력 확보	4	208
거창군 신활력 플러스사업	로컬푸드 고도화 및 활성화 플랫폼 구축	3	113

□ 민간분야

가. 기본방향

- 승강기 산업의 체계적 지원 시스템 구축으로 기업유치 촉진 및 지역경제 활성화
- 기업 맞춤형 지원을 통한 경영안정 도모
- 산업·농공단지 환경 개선을 통한 기업하기 좋은 도시 조성
- 청년 인재 주력사업 채용 인건비 지원을 통한 일자리 창출

나. 사업계획

○ 민간분야 일자리사업 : 6개 사업 / (목표) 90명

(단위 : 명, 백만원)

세부사업명	사업내용	목표	예산
<b>계</b>	<b>6개 사업</b>	<b>90</b>	<b>4,183</b>
스마트 승강기 실증 플랫폼 구축사업	테스트베드 구축(실증타워 및 센터)	50	1,494
승강기산업 사업화 기술 지원 사업	승강기산업 사업화 기술지원	8	700
산업(농공)단지 기반시설 정비	노후 농공단지 보수	10	1,202
시장개척 및 판로지원	기업 시장개척 및 판로지원	10	137
중소기업 육성기금 지원	중소기업 육성을 위함 기금 지원	10	600
청년 인재 주력사업 동반성장 일자리 사업	경남형 청년 인재 일자리 인건비 지원	2	50

## 4. 민선 8기 종합계획과 연계성

### □ 민선 8기 일자리대책 종합계획

(단위 : %, %p, 명)

구 분	2021년	목 표				증감률
		2022년		2023년		
		목표	실적	민선8기 종합계획목표	변경	
고용률(15세~64세)	73.3	73.3	70.6	73.3	73.3	-
청년고용률 (15세~29세)	37.7	33.3	31.5	33.3	33.5	0.6
여성고용률 (15세~64세)	73.0	50.5	68.3	50.6	79.0	156.1
취업자 수(15세~64세)	26,200	35,700	24,700	36,057	36,057	-
상용근로자 수	11,211	11,300	11,700	11,379	11,500	121
고용보험 피보험자수	9,746	9,746	9,746	9,795	9,800	5

※ 2023년 목표는 민선8기 종합계획 목표를 변경하여 2022년 실적 증감에 따라 수정

### □ 민선8기 일자리관련 공약 사업 중심 핵심과제 및 실천과제 추진

○ 민선8기 일자리창출 25,741개 달성을 위하여 **2023년 8,284개 창출 목표**

○ 4대 핵심전략과 19개 실천과제 추진

- (핵심1) 거창한 미래 먹거리 산업 육성 : 5개 과제

- (핵심2) 자연과 어우러진 문화관광 일자리 창출 : 5개 과제

- (핵심3) 맞춤형 일자리 지원 : 5개 과제

- (핵심4) 빈틈없는 일자리 체계 구축 : 4개 과제

## IV. 세부 실천과제

□ 4대 핵심전략, 19개 실천과제

4대 핵심전략		연 번	19개 실천과제
1	거창한 미래 먹거리 산업 육성	1-1	승강기 글로벌 대기업 유치 활성화
		1-2	거창 화강석 석재 산업 활성화
		1-3	영호남 물류센터 조성
		1-4	미래 농업 스마트 팜 육성
		1-5	거창한 드론메카 조성
2	자연과 어우러진 문화관광 일자리 창출	2-1	위천 폐석산 관광자원화(챌리지 벨리 조성)
		2-2	연극 예술 복합단지 구축
		2-3	항노화 바이오 체험관 조성
		2-4	항노화 치유 힐링단지 조성
		2-5	아흡산 · 건흥산 도심 관광지 조성
3	맞춤형 일자리 지원	3-1	청년 창업지원센터 신축
		3-2	여성 맞춤형 일자리 지원
		3-3	신증년 경력형 일자리 지원
		3-4	노인 취업역량 강화
		3-4	취업 취약계층 공공일자리 지원
4	빈틈 없는 일자리 체계 구축	4-1	거창 맞춤형 청년 임대주택 건립
		4-2	농공단지 Hi-up복합문화센터 건립
		4-3	거창형 청년수당 지원
		4-4	거창 일자리 거버넌스 구축

■ 공약사업 ■ 신규·기존사업

## 1-1 승강기 글로벌 대기업 유치 활성화

### □ 사업목적 및 배경

- 전략적 투자 마케팅을 통한 승강기 글로벌 대기업 유치
- 승강기 산업 연구개발 및 산업진흥 전담 국책연구기관 유치

### □ 사업내용

- 승강기 글로벌 대기업 유치
  - 기 간 : 중·장기 추진
  - 유치대상 : 국내외 승강기 대기업
  - 위 치 : 거창승강기밸리
  - 유치시설 : 생산공장, 부설 연구소, 연수원 등
  - 추진방안 : 산·학·연·관 협력 승강기 앵커기업유치 추진단 구성  
기업 투자동향 파악 및 투자관심 기업 방문 유치제안  
기업 맞춤형 원스톱 지원체계 구축 및 행·재정적 지원
- 승강기산업 전문 국책연구기관 설립
  - 기 간 : 2022년 ~ 2027년
  - 위 치 : 거창군 남상면 대산리 승강기베스트밸리
  - 추진방안 : 한국승강기안전공단 부설기관으로 (가칭)승강기산업진흥원 설립
  - 운영기관 : 행정안전부, 한국승강기안전공단
  - 주요기능 : 승강기 산업진흥 정책개발, 기술연구개발, 기업지원 등

### □ 기대효과

- 거창군을 명실상부한 세계승강기 허브도시로 발전시키고 지역경제 활성화 및 일자리 창출에 기여

### □ 연차별 일자리 목표 및 예산 계획

(단위: 명, 백만원)

구 분	계	2023년	2024년	2025년	2026년
일자리 목표	150	-	50	50	50
소요 예산	4,500	-	1,500	1,500	1,500

### 【'23년 추진계획】

(단위 :명, 백만원)

구 분		목표인원 및 예산
일자리 창출 성과목표		-
사 업 비	계	-
	국 비	-
	지방비	-
	시도비	-
	시군구비	-
민 자	-	

**담당부서** 거창군 경제기업과 기업승강기담당 (☎055-940-3361)

## 1-2 거창 화강석 석재 산업 활성화

### □ 사업목적 및 배경

- 거창 화강석 홍보를 위한 전시 판매장 및 돌 문화 공원 조성을 통해 볼거리 제공 등 지역경제 활성화 기여

### □ 사업내용

#### ① 석재산업 진흥지구 지정

- 사업내용 : 석재산업 진흥을 위한 기반조성, 시설장비 현대화, 환경피해 저감, 재해 예방과 복구, 전문인력 양성 등
- 추진일정
  - 석재산업진흥지구 육성 용역 및 계획 수립 : 2023. 2. ~ 3.
  - 타당성조사 신청 (한국임업진흥원) : 2023. 4. ~ 5.
  - 진흥지구 지정신청(산림청) : 2023. 6. ~

#### ② 석재산업 활성화 지원 조례 제정

- 사업내용
  - 제품홍보, 판로개척 등을 위한 전시·박람회 및 홍보비 지원
  - 석재산업 환경 및 시설개선을 위한 사업비 지원
  - 석재전시판매센터 등 판매시설 등 편의시설 확충
  - 석분폐기물 처리를 위한 운반비 지원 등
- 추진일정 : 2022. 10. ~ 2023. 2.

#### ③ 거창 화강석 홍보를 위한 전시 판매장 및 돌 문화 공원 조성

- 사업내용 : 전시실, 기업홍보관, 사무실 및 테마숲 등
- 지원근거
  - 석재산업 진흥에 관한 법률 제12조(석재산업의 전시·홍보 지원)
  - 거창군 기업사랑과 기업활동 촉진 조례
- 설치장소 : 구) 모동초등학교(위천면 모동리 729 / 8,096m<sup>2</sup>)
- 추진일정
  - 공유재산 관리계획 수립 및 의회 승인 : 2024. 2. ~ 6.
  - 거창 화강석 전시판매장 설치 실시설계 용역 : 2024. 7. ~ 9.
  - 대상지 매입 : 2024. 8. ~ 9.
  - 전시 판매장 및 돌 문화공원 조성 : 2024. 12. ~ 2025. 12.

□ 연차별 일자리 목표 및 예산 계획

(단위: 명, 백만원)

구 분	계	2023년	2024년	2025년	2026년
일자리 목표	3	-	-	-	3
소요 예산	3,450	-	2,900	500	50

□ 기대효과

- 지원조례 제정 및 진흥지구 지정을 통한 석재산업 발전의 기반 조성 및 경쟁력 강화
- 전시장 및 기업홍보관 설치와 돌 문화를 통해 거창 화강석의 우수성 홍보 및 볼거리 제공 등 지역경제 활성화 기여

**【'23년 추진계획】**

(단위 :명, 백만원)

구 분		목표인원 및 예산	
일자리 창출 성과목표		-	
사 업 비	계	-	
	국 비	-	
	지방비	시도비	-
		시군구비	-
	민 자	-	

**담당부서** 거창군 산림과 산림조성담당 (☎055-940-3461)

## □ 사업목적 및 배경

- 함양-울산고속도로, 달빛내륙철도 개통에 대비한 입지적 강점 활용
- 경제 활성화와 일자리 창출을 위한 우수 물류기업을 유치하여 지역 산업발전의 전초 기지로 육성

## □ 사업내용

- 사업기간 : 2022. ~ 계속
- 사업내용 : 대규모 물류센터 유치 및 기업맞춤 인프라 지원
- 사업비 : 미정(민자유치)

## □ 기대효과

- 고용창출 및 인구증가, 세수확대 등 지역 경제 활성화
- 영남과 호남을 잇는 물류 거점도시로서의 위상 강화

## □ 연차별 일자리 목표 및 예산 계획

(단위: 명, 백만원)

구 분	계	2023년	2024년	2025년	2026년
일자리 목표	100	-	-	-	100
소요 예산	-	-	-	-	-

## 【'23년 추진계획】

(단위 :명, 백만원)

구 분		목표인원 및 예산
일자리 창출 성과목표		-
사업비	계	-
	국비	-
	지방비	-
	시군구비	-

담당부서	거창군 경제기업과 투자유치담당 (☎055-940-3820)
------	----------------------------------



## 1-4 미래 농업 스마트 팜 육성

### □ 사업목적 및 배경

- ICT 스마트팜을 통한 생력화와 정밀과학농업에 따른 소득증대로 청년 농업인 유입의 새로운 농촌정책모델 구축
- 스마트팜의 최적화된 생육환경 제공 및 경영비 절감을 통한 지역특화작목 경쟁력 강화

### □ 사업내용

- 사업기간 : 2022년 ~ 2027년
- 사업량 : 3가지 유형 스마트팜 실증시험포 및 농가 교육장 활용 : 1,600㎡  
스마트팜 ICT 융복합 확산사업 등 2개사업 : 7.5ha  
청년 경영실습농장 임대 : 5,428㎡(4동)

- 연도별 사업비 현황 (단위 : 백만원)

구분	총계	기투자	2023	2024	2025	2026	임기이후
계	2,685	1,211	650	206	206	206	206
국비	763	93	430	60	60	60	60
도비	212	131	9	18	18	18	18
군비	1,017	729	156	33	33	33	33
민자 등	693	258	55	95	95	95	95

### □ 기대효과

- 영농경험 및 기반 부족한 청년농업인 스마트팜 영농 창업 기회 제공
- 작목·규모·시설에 맞는 데이터기반 ICT를 통한 지역특화작목 경쟁력 강화 및 디지털 농업 선도

### 【'23년 추진계획】

(단위 :명, 백만원)

구분		목표인원 및 예산	
일자리 창출 성과목표		1	
사업비	계	650	
	국비	430	
	지방비	시도비	9
		시군구비	156
	민자	55	

**담당부서** 거창군 농업기술센터 농업기술과 기술보급담당 (☎055-940-8251)

## 1-5 거창한 드론메카 조성

### □ 사업목적 및 배경

- 4차 산업혁명 핵심 분야인 드론 산업 분야를 육성하고 관련 인프라 구축을 위한 종합계획을 수립·추진하여 드론 메카 조성
- 정부 미래먹거리 산업으로서 제도정비, 인프라 투자 및 지원에 대한 대응으로 지역 산업다각화 위한 드론산업 육성 및 활성화 기반 마련

### □ 사업내용

- 사업기간 : 2022년 ~ 2026년
- 사업목표 : 드론문화·산업 육성으로「드론 메카 조성」실현
- 추진내용 : 드론산업 육성 및 활성화 전략과제 ▶ 3개 분야/10개 과제
- 연도별 사업비 현황

(단위 : 백만원)

구 분	총계	기투자	2023	2024	2025	2026	임기이후
계	854	30	526	126	86	86	-
국 비	-	-	-	-	-	-	-
도 비	-	-	-	-	-	-	-
군 비	854	30	526	126	86	86	-
민자 등	-	-	-	-	-	-	-

### □ 기대효과

- 드론 메카 조성으로 지역 내 주민들에게 드론문화 확산 및 드론산업 성장 기반 마련
- 드론전문기관의 체계적인 교육프로그램을 통한 드론전문인력 양성
- 공공분야 드론 전문가 양성을 통한 행정업무의 스마트행정 구현

## 【'23년 추진계획】

(단위 :명, 백만원)

구 분		목표인원 및 예산	
일자리 창출 성과목표		1	
사 업 비	계	526	
	국 비	-	
	지방비	시도비	-
		시군구비	526
	민 자	-	

**담당부서** 거창군 전략담당관 전략담당 (☎055-940-3691)

## □ 사업목적 및 배경

- 폐석산의 오랜 방치로 경관을 훼손하고 있어 효율적인 이용을 통해 레저시설을 확대하고 관광자원으로 활용할 수 있는 방안 마련
- 주요 관광루트에 위치한 폐석산 부지를 고비용의 원형 복구 방식보다는 노출 폐석을 활용한 관광자원화 추진

## □ 사업내용

- 사업명 : 거창 챌린지벨리 조성사업
- 위치 : 위천면 상천리 산35번지 일원
- 사업기간 : 2023. 1. ~ 2027. 12.(5년간)
- 사업면적 : 33,200㎡
- 내용
  - 스포츠 클라이밍과 국제규격 암벽 클라이밍 조성
  - 수상 레포츠 및 전망대 조성(교육 및 체험)
  - 레포츠 파크 캠핑장
  - 이동형 부유식 야외 공연장 조성

## □ 기대효과

- 폐석산 자연 암벽을 활용한 지역특화 관광자원조성으로 경쟁력 강화
- 산악자원 활용과 주변 관광시설과의 연계를 통한 관광객 유치 효과

## 【'23년 추진계획】

(단위 : 명, 백만원)

구분		목표인원 및 예산	
일자리 창출 성과목표		-	
사업비	계	-	
	국비	-	
	지방비	시도비	-
		시군구비	-
	민자	-	

담당부서

거창군 문화관광과 관광정책담당 (☎055-940-3421)

## 2-2 연극예술 복합단지 구축

### □ 사업목적 및 배경

- 거창국제연극제라는 국내 최고의 연극제 인프라를 기반으로 연극·예술 중심 거점 확보
- 연극·예술문화 상생을 위한 다양한 기반시설 및 콘텐츠 발굴 필요

### □ 사업내용

- 사업기간 : 2022년 ~ 2027년
- 사업위치 : 거창군 위천면 일원(예정)
- 주관부처 : 문화체육관광부, 경상남도, 거창군
- 사업내용
  - 연극·예술 상시 공연을 위한 상설 실내극장 건립
  - 연극·예술 인재개발센터 건립
  - 연극·예술 치유센터 운영
  - 연극 국제네트워킹 구축

### □ 기대효과

- 연극 로케이션 활동 등 지역홍보 및 연극예술 인력 양성의 중심 거점 확보
- 연극문화에 적합한 인력의 양정으로 지역문화의 질 향상
- 지속적 네트워킹을 통한 연극 예술문화의 발전 및 국내외 홍보

### □ 연차별 일자리 목표 및 예산 계획

(단위: 명, 백만원)

구 분	계	2023년	2024년	2025년	2026년
일자리 목표	50	-	-	-	50
소요 예산	11,100	-	-	-	11,100

### 【'23년 추진계획】

(단위 : 명, 백만원)

구 분		목표인원 및 예산	
일자리 창출 성과목표		-	
사 업 비	계	-	
	국 비	-	
	지방비	시도비	-
		시군구비	-
		민 자	-

담당부서 거창군 문화관광과 관광정책담당 (☎055-940-3421)

## 2-3 향노화 바이오 체험관 조성

### □ 사업목적 및 배경

- 한방 향노화 체험관 조성을 통한 향노화 힐링랜드, 가조 온천 관광지와 연계하여 힐링, 치유특구 활성화

### □ 사업내용

- 사업기간 : 2022년 ~ 2027년
- 사업위치 : 거창군 가조면 일원(예정)
- 사업량 : 향노화체험장 조성 1식(3층)

### □ 기대효과

- 가조권의 향노화 특화분야(온천, 산림치유)와 경남도립거창대학의 인력양성 연계로 향노화 치유거점으로 성장

### □ 연차별 일자리 목표 및 예산 계획

(단위: 명, 백만원)

구 분	계	2023년	2024년	2025년	2026년
일자리 목표	20	-	-	10	10
소요 예산	8,980	80	2,900	3,000	3,000

### 【'23년 추진계획】

(단위 : 명, 백만원)

구 분		목표인원 및 예산	
일자리 창출 성과목표		-	
사업비	계	80	
	국비	-	
	지방비	시도비	-
		시군구비	80
	민자	-	

담당부서 거창군 전략담당관 치유산업담당 (☎055-940-3707)

## 2-4 향노화 치유 힐링단지 조성

### □ 사업목적 및 배경

- Y자형 출렁다리 개통 이후 2년이 지남에 따라 관광객 재방문을 제고를 위한 새로운 관광 인프라·콘텐츠의 개발이 절실
- 지속 가능한 문화·관광의 도시 도약을 위한 차별화되고 특성화된 산림휴양 콘텐츠 개발과 명상축제 개최

### □ 사업내용

- 사업기간 : 2022년 ~ 2025년
- 사업량
  - 잔도길 조성(L=600m, B=1.5m)
  - 명상장(전망대) 2개소 설치(A=600㎡)
  - 탐방로 조성(L=250m, B=1.5m)

### □ 기대효과

- 힐링랜드 재방문을 제고 지역 상권활성화
- 그룹별·테마별 명상축제를 개최함으로써 최근 각광받고 있는 마인드 수련·체험의 메카로 자리매김하고 거창의 브랜드가치 상승

### □ 연차별 일자리 목표 및 예산 계획

(단위: 명, 백만원)

구 분	계	2023년	2024년	2025년	2026년
일자리 목표	65	-	15	20	30
소요 예산	1,625	-	375	500	750

### 【'23년 추진계획】

(단위 : 명, 백만원)

구 분		목표인원 및 예산	
일자리 창출 성과목표		-	
사 업 비	계	-	
	국 비	-	
	지방비	시도비	-
		시군구비	-
	민 자	-	

담당부서 거창군 전략담당관 치유산업담당 (☎055-940-3707)

## 2-5 아홉산 · 건흥산 도심 관광지 조성

### □ 사업목적 및 배경

- 도심근교에 역사와 문화가 하나 되어 숨쉬는 생활 휴양공간 조성
- 군민과 외부관광객이 함께 즐길 수 있는 도심 관광지 조성으로 지역경제 활성화 기여

### □ 사업내용

- 사업기간 : 2023 ~ 2026년
- 사업량 : 숲길조성(2억원/산림청), 등산로 연결사업(10억원/산림청)  
야행사업(3억원/문화재청), 출렁다리(100억원)  
테마공원 조성(군부대이전에 따라 계획 수립)

### □ 기대효과

- 도심과 근접한 군민들에게 친근하고 익숙한 공간에 역사, 문화 자원을 추가 시켜 군민들뿐만 아니라 외부 관광객들에게도 볼거리 제공
- 기존 이용 군민들에게 더 많은 관광거리 제공과 더불어 외부관광객이 방문하고 싶은 도심 관광지 조성으로 지역경제 활성화

### □ 연차별 일자리 목표 및 예산 계획

(단위: 명, 백만원)

구 분	계	2023년	2024년	2025년	2026년
일자리 목표	40	-	-	20	20
소요 예산	11,000	200	150	5,150	5,500

### 【'23년 추진계획】

(단위 : 명, 백만원)

구 분		목표인원 및 예산	
일자리 창출 성과목표		-	
사업비	계	200	
	국 비	-	
	지방비	시도비	-
		시군구비	200
	민 자	-	

담당부서 | 거창군 전략담당관 치유산업담당 (☎055-940-3708)

### 3-1 청년 창업지원센터 신축

□ 사업목적 및 배경

- 청년 일자리 창출과 창업지원으로 청년 인구 유출 방지와 유입 유도
- 청년창업지원센터와 함께 청년 거점 공간 센터 구축

□ 사업내용

- 사업기간 : 2022년 ~ 2025년
- 사업위치 : 거창읍 김천리 350번지 일원(구. 서흥여객 부지) 예정
- 사업량 : 청년 창업 지원센터 건립 1식
  - 지하 1층(주차장), 지상 3층 규모
  - 입주공간, 회의실, 메이커스페이스, 커뮤니티공간, 공유오피스 등

□ 기대효과

- 청년 최우선 과제인 일자리, 창업에 대한 지원으로 청년의 지역 정착을 유도
- 창업지원센터를 구심점으로 지역 살이 특화프로그램, 도농간 어울림 공간 조성으로 청년 인구 유입

□ 연차별 일자리 목표 및 예산 계획

(단위: 명, 백만원)

구 분	계	2023년	2024년	2025년	2026년
일자리 목표	2	-	-	-	2
소요 예산	100	-	-	-	100

### 【'23년 추진계획】

(단위 : 명, 백만원)

구 분		목표인원 및 예산	
일자리 창출 성과목표		-	
사업비	계	-	
	국비	-	
	지방비	시도비	-
		시군구비	-
	민자	-	

담당부서 : 거창군 인구교육과 청년담당 (☎055-940-8816)



### 3-2 여성 맞춤형 일자리 지원

□ 사업목적 및 배경

- 여성의 경제활동 증가로 여성 생산성 증가 추세
- 여성 일자리지원 강화 추세에 발맞춰 경력단절 여성 일자리 지원

□ 사업내용

- 사업기간 : 2023 ~ 2026년
- 아이돌봄 전문인력 양성
  - 경력단절 여성의 육아경험을 살린 맞춤형 일자리 지원
  - 대 상 : 신체 건강하고 아이를 사랑하는 거창군 거주 여성
  - 내 용

구 분	교육 내용
기본소양교육	아이돌봄 직무의 이해, 아동안전·건강관리 아동권리 및 학대예방교육
아동 발달단계별 교육	영아돌봄의 이해, 유아돌봄의 이해 학령기아동 돌봄의 이해

□ 기대효과

- 아이돌봄 전문인력 양성을 통해 양육 가정의 육아지원 가능
- 경력단절 여성의 사회 진출 지원 및 여성 생산성 증가

□ 연차별 일자리 목표 및 예산 계획

(단위: 명, 백만원)

구 분	계	2023년	2024년	2025년	2026년
일자리 목표	40	10	10	10	10
소요 예산	20	5	5	5	5

### 【'23년 추진계획】

(단위 : 명, 백만원)

구 분		목표인원 및 예산	
일자리 창출 성과목표		10	
사 업 비	계	5	
	국 비	-	
	지방비	시도비	-
		시군구비	5
	민 자	-	

담당부서 거창군 행복나눔과 여성보육담당 (☎055-940-3151)

### 3-3 신중년 경력형 일자리 지원

□ 사업목적 및 배경

- 은퇴 베이비부머 세대의 안정적 생활을 위한 소득창출 직업 필요
- 퇴직한 중장년 인적자원을 활용하여 지역 생산성 제고

□ 사업내용

- 조례 제정 : 신중년의 일자리 및 사회공헌활동 지원 등을 위한 조례 제정
- 신중년 청년 창업 컨설턴트
  - 청년 창업 이후 관련 분야에 안정적으로 자리 잡기 위해 해당 분야 경험이 있는 신중년 컨설턴트의 상담지원
  - 기존 창업 컨설턴트의 한계(창업 준비 교육, 사업계획서 작성 아내 등)에서 벗어나 해당 분야에서 청년들이 자리 잡기 위한 노하우 전수, 인맥관리 방법 등 실질적인 실무 경험 전수

□ 기대효과

- 신중년 경력 활용을 통해 지역 사회에서의 역할 정립 가능
- 일자리 지원을 통한 소득 창출 및 가계 안정 도모

□ 연차별 일자리 목표 및 예산 계획

(단위: 명, 백만원)

구 분	계	2023년	2024년	2025년	2026년
일자리 목표	25	-	5	10	10
소요 예산	150	-	30	60	60

### 【'23년 추진계획】

(단위 : 명, 백만원)

구 분		목표인원 및 예산	
일자리 창출 성과목표		-	
사 업 비	계	-	
	국 비	-	
	지방비	시도비	-
		시군구비	-
	민 자	-	

담당부서    거창군 경제교통과 공동체일자리담당 (☎055-940-3351)

### 3-4 노인 취업역량 강화

□ 사업목적 및 배경

- 노년의 소득 창출 및 안정적인 생활 유지를 위한 지원

□ 사업내용

- 노인복지관 운영 : 90여개 프로그램
- 노인관련 행사 추진
  - 어버이날 행사, 노인의 날 기념식 및 실버문화축제, 경남실버체육대회 등
- 노인대학 운영 : 2개소
- 노인 여가선용 장려사업 : 1개 사업
- 경로당 회장 교육 : 2회
- 노인일자리사업 : 37개 사업, 수행기관 5개소

□ 기대효과

- 노인 일자리 지원은 노인 빈곤 완화와 건강 및 사회적 관계 증진 등 노인의 생활 전반적인 측면에 긍정적으로 영향

□ 연차별 일자리 목표 및 예산 계획

(단위: 명, 백만원)

구 분	계	2023년	2024년	2025년	2026년
일자리 목표	4,224	1,056	1,056	1,056	1,056
소요 예산	16,144	4,036	4,036	4,036	4,036

### 【'23년 추진계획】

(단위 : 명, 백만원)

구 분		목표인원 및 예산	
일자리 창출 성과목표		1,056	
사업비	계	4,036	
	국 비	2018	
	지방비	시도비	928
		시군구비	1211
	민 자	-	

담당부서 | 거창군 행복나눔과 노인복지담당 (☎055-940-3121)

### 3-5 취업 취약계층 공공일자리 지원

□ 사업목적 및 배경

- 저소득 취약계층의 일자리 제공 및 사회안전망 확보

□ 사업내용

○ 공공근로사업

- 취약계층과 저소득층에게 생계보조와 사회안전망 역할
- 사업비 : 1,575백만원(군비)
- 선발인원 : 62개 사업, 260명 / 상·하반기
- 지원내용 : 시급 9,160원(2022년 최저임금), 간식비 1일 5,000원
- 근무시간 : 주15시간(65세 이상), 주25시간(65세미만), 주35시간(청년)

○ 지역공동체일자리사업

- 지역의 특성과 자율성을 반영한 지역주도형 일자리창출
- 사업비 : 430백만원 / 도비전환사업
- 지원내용 : 시급 9,620원(2023년 최저임금), 간식비 1일 5,000원
- 근무시간 : 주25시간(65세 이상), 주35시간(65세 미만)

□ 기대효과

- 취약계층의 근로소득 창출을 통해 자립의지 고취
- 취약계층 일자리 제공을 통해 사회안전망 구축 가능

□ 연차별 일자리 목표 및 예산 계획

(단위: 명, 백만원)

구분	계	2023년	2024년	2025년	2026년
일자리 목표	1,700	400	420	430	450
소요 예산	7,930	1,978	1,980	1,982	1,990

### 【'23년 추진계획】

(단위 : 명, 백만원)

구분		목표인원 및 예산	
일자리 창출 성과목표		400	
사업비	계	1,978	
	국비	-	
	지방비	시도비	-
		시군구비	1978
	민자	-	

담당부서 : 거창군 경제기업과 공동체일자리담당 (☎055-940-3351)

## 4-1 거창 맞춤형 청년 임대주택 건립

### □ 사업목적 및 배경

- 청년 유출 방지와 유입을 위해서 청년 주거 안정이 절실함
- 청년층 주거 부담 해소와 청년이 머무르고 살기 좋은 거창 조성

### □ 사업내용

- 위 치 : 거창읍 김천리 237-16번지 일원
- 내 용 : 청년임대주택 19가구, 공용커뮤니티 공간 1식
  - 청년과 주민 공용커뮤니티 시설 1식
  - 원룸 및 미니 투룸 19가구
  - 주변 화합 공간 및 꽃길 조성

### □ 기대효과

- 지역 맞춤형 청년주택 공급으로 안정적인 주거공간 확충과 착한 임대료 확산으로 청년의 주거 부담 완화
- ‘거창 살아보기 프로젝트’ 지역 살이 숙소 일부 활용으로 외부 청년 유입과 대내외 살기 좋은 거창 홍보

### □ 연차별 일자리 목표 및 예산 계획

(단위: 명, 백만원)

구 분	계	2023년	2024년	2025년	2026년
일자리 목표	2	-	-	1	1
소요 예산	100	-	-	50	50

### 【'23년 추진계획】

(단위 : 명, 백만원)

구 분		목표인원 및 예산	
일자리 창출 성과목표		-	
사업비	계	-	
	국 비	-	
	지방비	시도비	-
		시군구비	-
	민 자	-	

**담당부서** 거창군 인구교육과 청년담당 (☎055-940-8817)

## 4-2 농공단지 Hi-up 복합문화센터 건립

### □ 사업목적 및 배경

- 「2022년 농공단지 패키지 지원사업 공모사업」선정에 따른 복합문화·혁신 지원센터 건립

### □ 사업내용

- 위 치 : 승강기 전문농공단지 내(남상면 대산리 2376번지)
- 내 용 : 농공단지내 복합문화·혁신지원센터 건립 1식
  - 대 지 : 4,237㎡ / 건축 783㎡ / 연면적 1,364㎡ / 지상3층
  - 공 간 : 1층(복합문화공간), 2층(혁신지원센터), 3층(기숙사·휴게공간)
- 지원센터내 이용시설 유료화(세탁방, 헬스룸, 카페 등)를 통해 수익을 창출하고, 거창군-승강기밸리기업협의회-기업협의회 공동으로 중소기업 복지협의회를 구축하여 향후 운영주체로 활용예정

### □ 기대효과

- 농공단지 내 복합문화센터 건립을 통해 근로자의 여가환경 개선
- 거창군의 근로환경 개선을 통해 외부 청년의 유입 기대

### □ 연차별 일자리 목표 및 예산 계획

(단위: 명, 백만원)

구 분	계	2023년	2024년	2025년	2026년
일자리 목표	20	-	-	10	10
소요 예산	5,560	2,780	2,780	-	-

### 【'23년 추진계획】

(단위 : 명, 백만원)

구 분		목표인원 및 예산	
일자리 창출 성과목표		-	
사 업 비	계	2,780	
	국 비	1,946	
	지방비	시도비	-
		시군구비	834
	민 자	-	

**담당부서** 거창군 경제기업과 기업승강기담당 (☎055-940-6127)

### 4-3 거창형 청년수당 지원

□ 사업목적 및 배경

- 청년 생활안정과 자립을 위한 거창 맞춤형 청년수당에 대한 기대
- 청년 의견 반영과 지역 실정에 맞는 청년수당 검토가 필요

□ 사업내용

- 사업기간 : 2022 ~ 2026년
- 내용(안)
  - 목적 : 취업 통한 지역 정착, 미혼에 대한 금전 지원으로 결혼 유도
  - 기준 : 취업자, 미혼, 중위소득 130%(2,528,256원) 이하
  - 금액 : 1인당 2백만원
  - 인원 : 100명 선정, 생애 1회 지급

지급 대상(안)	인원	금액	소요예산	검토내용
미취업자(서울·경기형)	-	2	-	유사수당 시행 중
특정 연령(청양·울산형)	565	1	565	효과성↓, 민원제기↑
소득 기준(130% 이하)	7,394	0.5	3,697	예산 과다
전 연령	14,788	0.1	1,478	예산 과다
지역사회 발전 공헌	100	1	100	공익적 기준 산출 어려움
미혼, 취업자, 소득	100	2	200	청년네트워크 제안 반영

□ 기대효과

- 거창을 대표하는 청년수당으로 청년정책 홍보 및 청년이 살기 좋은 지역 홍보로 청년 인구 거창 유입 도모

□ 연차별 일자리 목표 및 예산 계획

(단위: 명, 백만원)

구 분	계	2023년	2024년	2025년	2026년
일자리 목표	-	-	-	-	-
소요 예산	800	200	200	200	200

### 【'23년 추진계획】

(단위 : 명, 백만원)

구 분		목표인원 및 예산	
일자리 창출 성과목표		-	
계		200	
사업비	국 비	-	
	지방비	시도비	-
		시군구비	200
	민 자	-	

**담당부서** 거창군 인구교육과 청년담당 (☎055-940-8701)

## 4-4 거창 일자리 창출 거버넌스 구축

### □ 사업목적 및 배경

- 경남도립 거창대학의 대학일자리플러스센터 기관 선정으로 일자리 서비스의 연계 필요성 대두
- 장기적인 일자리 창출 위해 산학연이 연계한 상생협력체계 구축

### □ 사업내용

- 산·학·연 상생협력체계 구축
  - 경남도립 거창대학, 거창군, 지역기업으로 구성된 협력체계 구축
- 산·학·연 상생협력체계 역할
  - 지역 일자리 여건을 상시 점검하고, 인력양성 및 업무 현장 필요한 인력 수준 확인, 정책적으로 필요한 지원 등 일자리와 관련된 다양한 분야의 의견을 나누고 협의함
- 일자리 지원 서비스 통합 플랫폼 구축
  - 경남도립 거창대학의 일자리 플러스 센터 기관 선정으로 거창군 일자리지원 센터와 통합하여 운영
  - 일자리 지원 서비스의 통합 운영으로 일자리 정보 안내 및 구직자 역량강화 등의 역할은 거창도립대학에서 일자리 창출 및 청년 구직자 지원

### □ 기대효과

- 일자리 서비스 통합운영으로 양질의 일자리를 적시에 제공
- 구인수요 적합한 인력지원 계획 통해 지역 구인-구직 미스매치 해소

### □ 연차별 일자리 목표 및 예산 계획

(단위: 명, 백만원)

구 분	계	2023년	2024년	2025년	2026년
일자리 목표	-	-	-	-	-
소요 예산	10	2.5	2.5	2.5	2.5

### 【'23년 추진계획】

(단위 : 명, 백만원)

구 분		목표인원 및 예산	
일자리 창출 성과목표		-	
사업비	계	2.5	
	국 비	-	
	지방비	시도비	-
		시군구비	2.5
	민 자	-	

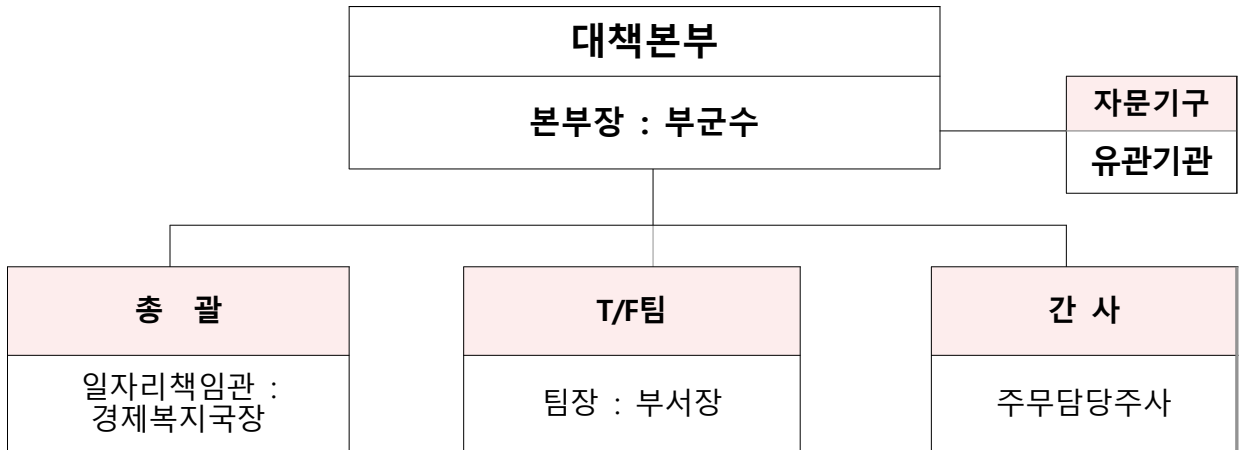
**담당부서** 거창군 경제기업과 공동체일자리담당 (☎055-940-3351)



## V. 추진 일정

### □ 사업추진체계

- 부군수를 대책본부장으로 하고 각 실과소장을 팀장으로 구성
- 각 T/F팀은 부서별로 5명 이내로 자율적으로 구성
- 경제복지국장을 “거창군 일자리책임관”으로 하고 동시에 일자리창출 T/F팀을 총괄



### □ 일자리 사업별 담당부서

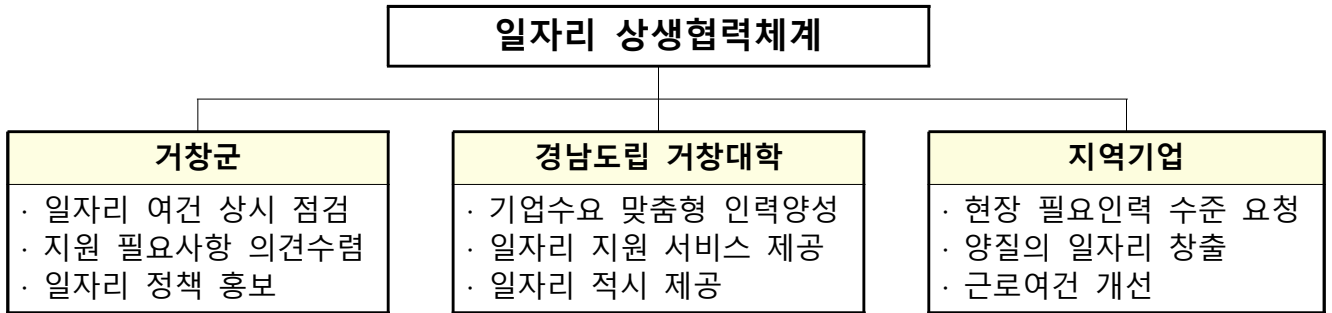
구분	직접일자리 사업	직업능력개발훈련	기업유치 및 기타 일자리창출부문	고용서비스 일자리창출부문
주요 부서	- 전략담당관 - 경제기업과 - 행복나눔과 - 산림과 - 건설교통과 - 농업기술센터 - 각 부서	- 농업기술센터 - 인구교육과	- 경제기업과 - 행복나눔과 - 문화관광과 - 농업기술센터 - 체육시설사업소	- 전략담당관 - 경제기업과 - 농업기술센터 - 각 부서
내용	- 공공일자리 - 청년일자리 - 장애인 일자리 - 노인일자리 - 지역 산업맞춤형 일자리 - 농업분야 일자리	- 평생학습프로그램 운영 - 농업기술전문교육 - 영농대학 운영 - 농가육성 지원	- 승강기산업밸리조성 - 산업(농공)단지 기반시설조성	- 일자리박람회 - 상시고용인력센터 - 소상공인지원 - 전통시장 활성화 - 마을사회적기업 육성 - 신규 일자리발굴

- 고용복지+센터 : 거창군 지역일자리센터 직업상담사, 사회복지사 배치(각 1명)

## □ 인프라 구축 및 의견수렴

### ○ 일자리 창출 거버넌스 구성 · 운영

- 구성 : 경남도립 거창대학, 거창군, 지역기업으로 구성
- 역할 : 지역 일자리 여건을 상시 점검하고, 인력양성 및 업무 현장에 필요한 인력 수준 확인, 정책적으로 필요한 지원 등 일자리와 관련된 다양한 분야의 의견을 나누고 협의함



### ○ 네트워크 구축 및 협의

- 거창군 유관기관·단체와의 유기적인 협조체계 구축
- 상공협의회, 일자리 관련 유관기관 회의 등을 통한 일자리 정책 의견수렴
- 일자리 전문 상담 제도를 통한 구인 구직자 맞춤형 1:1 매칭

### ○ 주민과의 소통 및 홍보

- 주민참여예산제도 운영, 군 홈페이지, SNS, 소식지 등을 통한 사업홍보
- 신문 등 언론매체 적극 활용, 현수막, 리플릿, 배너 등 일자리 사업 홍보물 배부
- 구인·구직자 대상 고용복지+센터 홍보 강화

## □ 일자리사업 추진을 통한 고용률 증대

- 재정지원 일자리사업 126건 추진으로 전담인력 및 단기 일자리 4,481개 창출
- 승강기산업 및 산업(농공)단지 지속성장을 위한 지원 기업유치를 통한 일자리 창출
- 사회적기업 및 마을기업 육성을 통한 지속가능한 일자리창출과 사회활동 구현
- 향노화 웰니스 관광벨트화, Y자형 출렁다리, 산림자원을 활용한 힐링 체험시설 조성, 창포원 4계절 관광프로그램 개발 등 문화관광산업 일자리 창출

## □ 향후 추진계획

- 2023년 부서별 일자리 사업 추진 : 2023. 1. ~ 12.
- 2023년 민선 8기 연차별 일자리창출 세부계획 수립 및 공시 : 2023. 3.
- 2022년 일자리 사업 추진 실적보고서 작성 및 공시 : 2023. 4.