

농작물병해충발생정보

제 6회 (정보기간 : 2016. 7. 15. ~ 2016. 7. 28.)

도내 발생하는 주요 병해충에 대한 정보를 발표하오니 관리에 힘써 주시기 바랍니다.

병해충 중점관리

벼멸구, 흰등멸구, 흑명나방 : 예보

- 벼멸구 등 비래 해충이 기류를 타고 날아오는 시기이므로 포장을 잘 살펴서 밀도가 높아지기 전에 적용약제로 방제
- 흑명나방은 어린벌레때 방제를 못하면 방제가 어려우니 피해없이 보이기 시작할 때 즉시 방제

먹노린재 : 주의보

- 도내 친환경단지를 중심으로 밀도가 높아지고 있고, 벼알에 피해를 주어 쪽정이나 반점을 유발하니 포장을 잘 살펴 적용약제로 방제

잎도열병 : 주의보

- 거름기가 많은 논에서 장마기에 주로 발생하므로 비가오기 전에 예방위주 방제

콩 톱다리개미허리노린재 : 예보

- 꼬투리를 빨아 결실이 되지 않는 피해가 생김으로 개화시기부터 관찰하여 보이면 적용약제로 방제

고추 역병, 탄저병 : 주의보

- 역병균은 물을 통해서 전염되므로 배수로를 정비하고 병든포기는 보이는 대로 제거
- 탄저병은 분생포자가 비바람을 통해서 전염되므로 병든 과실은 비닐봉지로 싸서 제거하고 잎과 과실에 충분히 묻도록 적용약제 살포

미국선녀벌레, 갈색날개매미충 : 주의보

- 산림지와 인접한 과수원에 많이 발생하고 있으므로 주의깊게 관찰하여 약충 및 성충이 보이면 적용약제로 일주일간격 2~3회 방제

배 화상병, 참다래 궤양병 : 예보

- 발생이 되면 방제가 불가능하기 때문에 포장을 잘 살펴 유사증상 발견 시 농업기술센터나 농업기술원을 통해서 진단을 받으시기 바람

- 이 정보는 www.gnares.go.kr에서 보실 수 있습니다 -

※ 의문사항은 경상남도농업기술원(☎ 055-254-1814)으로 문의하시기 바랍니다.

※ 다음 농작물 병해충 발생정보는 2016년 7월 29일(금) 발표 예정입니다.

식 량 작 물

✓ 벼멸구, 흰등멸구, 흑명나방

■ 발생과 방제

- 벼멸구 등 비래 해충이 저기압 기류를 타고 날아오는 시기이므로 포장을 잘 살펴서 밀도가 높아지기 전에 적용약제로 방제하기 바람직하며 특히 흑명나방은 어린벌레 때 방제를 못하면 방제가 어려우니 피해율이 1~2일 보일때 바로 적용약제로 방제함

■ 적용약제

- 술탄, 비피, 밧사, 흑명탄, 청실홍실, 명타자, 렐단, 피비, 바이킹 등



벼멸구

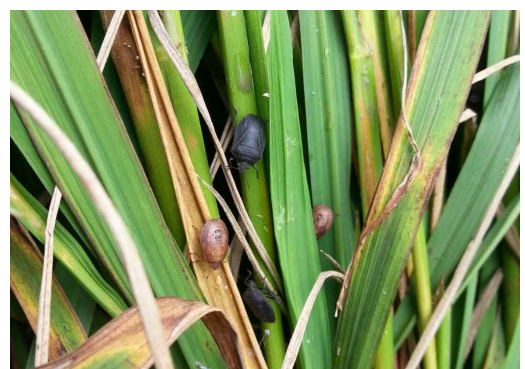


흑명나방유충

✓ 먹노린재(주의보)

■ 발생과 피해

- 최근 도내 친환경재배단지를 중심으로 먹노린재가 확산되어 방제를 소홀히 할 경우 피해가 예상 됨
- 성충과 유충 모두 벼의 줄기에 구침을 박고 즙액을 빨아먹어 이화명충 피해와 유사한 증상을 보이고 벼알에 피해를 주어 쭉정이나 반점미를 유발함



먹노린재 약충 및 성충

■ 예방(방제)요령

- 논 가운데 보다는 논둑의 가까운 곳에 많이 발생하므로 논둑주위를 잘 살펴보아 발생 시 논물을 뺀 후 약액이 벼 포기 밑 부분까지 들어갈 수 있게 정밀하게 살포



떡노린재 피해

■ 적용약제

- 청실홍실, 딱딱, 프로탄, 바이킹, 만루포 등
- 친환경자재 : 명충대장골드, 홍맹이 등

✓ 멸강나방

■ 발생과 피해

- 멸강나방은 중국에서 저기압을 타고 날아와 발생하는 돌발해충으로 작물의 엽육을 갉아먹어 피해를 주며 노숙유충은 낮에는 지표면에 숨어 있다가 밤에만 나와서 줄기, 이삭가지를 폭식 함
- ※ 최근 경기 일부지역, 천안의 사료작물 포장에서 유충이 발견

■ 방제요령

- 멸강나방 유충은 무리를 지어 이동하며 가해하기 때문에 주기적인

■ 적용약제

- 데시스, 방원, 그물방, 영일버티, 발레, 작지쉬, 세베올왕제로 방제



✓ **앞도열병(주익보), 앞집무늬마름병**

■ 발생과 피해

- 앞도열병은 거름기가 많은 논에서 발생이 우려되고 비가 지속되면 도열병에 약한 품종과 잎색이 짙고 늘어진 논 등에서 발생이 늘어날 것으로 예상됨
- 앞집무늬마름병은 온도가 높고, 잦은 강우로 포기 사이 습도가 높을 때 발병이 많아지며, 지나치게 가지를 많이 친 논에서 발생할 것으로 전망됨



앞도열병

■ 예방(방제)요령

- 잎색이 짙어 연약하게 자라는 포장은 예방위주의 방제를 하고 침관수시에는 보완방제
- 앞집무늬마름병은 통풍 관리를 잘하고, 논을 잘 살피 병든 줄기가 20% 이상이면 도열병과 동시 방제함



앞집무늬마름병 병징

■ 적용약제

- 키타진, 아리아이비, 신호탄, 후치왕, 아미스타, 투캡스, 바리문, 넘버원 등

✓ **콩 톱다리개미허리노린재**

■ 발생과 피해

- 성충의 몸길이는 1.5cm이며, 허리는 좁고 세 번째 다리가 톱니모양을 가지고 있으며 약충의 생김새와 행동은 개미와 비슷함. 콩의 꼬투리를 침을 찌러서 빨아 먹으므로 결실은 없고 줄기만 무성해짐



콩 톱다리개미허리노린재

■ 예방(방제)요령

- 개화시기부터 발생상황을 살펴보고 발생확인 시 일주일 간격 적용약제로 2회 방제

■ 적용약제

- 캡처, 아나콘다, 유토피아, 쾌속탄 등

원 예 작 물

✓ 고추 역병 · 탄저병(주의보)

■ 발생과 피해

- 역병균은 물을 통하여 넓은 지역으로 전염되고 물빠짐이 나쁜 포장에서 빗물이 튀어 줄기와 가지에도 전염됨
- 탄저병은 분생포자가 비바람에 의해 전염되며, 주로 과실과 잎에 발생함. 지난해 버려진 병든 잔재물이 가장 큰 전염원이 되고 비가 많이 오고 습도가 높은 해에 발생이 심함



고추 역병 피해 증상

■ 방제요령

- 역병은 배수로 정비를 철저히 하고 병든 포기는 보이는 대로 제거하며 비온 뒤에는 적용약제를 잎 뒷면까지 충분히 묻도록 뿌려줌
- 탄저병은 보이는 대로 비닐봉투 등으로 싸서 제거하고, 비가 그친 후 적용약제를 잎 뒷면까지 충분히 묻도록 방제

■ 적용약제

- 고추 역병 : 경탄, 포룸만, 균자비, 포리오골드, 세이브, 오티바, 오비바오퍼티, 앙콜, 크린헛, 캐스팅, 카브리오팀, 후론사이드, 모두랑 등
- 고추 탄저병 : 메카니, 포룸디, 리도밀큐골드, 골든벨, 히든카드, 균자비 등

✓ 고추총채벌레류

■ 발생과 피해

- 주로 어린잎이나 생장점 부근에서 피해를 주며 잎 뒷면을 구기로 빨아서 하얀 식흔을 남기며, 잎이 노란색으로 변색되고 뒤틀리며 구부러지는 증상이 나타나며 상처와 기형을 유발시켜 상품성이 저하됨

- 총채벌레류가 최근 고온지속으로 발생하여 피해가 나타나고 있음
- 총채벌레류가 전염시키는 바이러스병의 발생이 확산되고 있음



꽃봉우리 속 총채벌레



총채벌레 피해

■ 방제요령

- 알은 식물체 조직 속에 낳고 약충과 성충은 꽃 봉우리 속이나 잎 뒷면에서 활동하며 번데기는 토양 속에 있어 방제가 어려우므로 발견 시 5일간격으로 3회 이상 적용약제로 집중 방제
- 바이러스병의 발병이 이미 진전된 포장에서는 고추의 주 가지에서 자란 세력이 강한 측지 관리로 고추 수량 확보

■ 적용약제

- 렘페이지, 부메랑, 에이팜, 팬텀, 심포니, 올가미, 코니도,아타라, 모스피란, 맹타, 총채탄 등

✓ 단감 둥근무늬낙엽병

■ 발생과 피해

- 병원균이 비가오면 자낭포자 형태로 공기중에 흩날리면서 감나무 잎에 침입하여 잠복하였다가 날씨가 서늘해지는 8월말 부터 잎에 둥근무늬의 반점이 생기고 심하면 일찍 낙엽되며, 과실은 품질이 떨어지고 심할 경우 낙과 됨

■ 방제요령

- 발병하면 방제가 어려우므로 예방위주로 탄저병과 흰가루병 동시방제 약제를 선택하여 살포함
- 병든 잎은 모아서 불에 태움
- 질소부족의 경우 발병하기 쉬우므로 적당한 시비로 수세를 좋게함



동근무늬낙엽병 병징

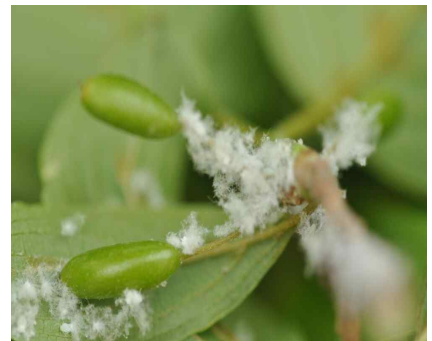
■ 적용약제

- 델란, 매카니, 푸름이, 만코지, 다이센엠, 베노밀, 바이코, 실바코, 톱신엠, 카브리오에이 등

✓ 갈색날개매미충(주의보)

■ 발생동향

- 충남 이남으로 다 발생되어 심각한 피해를 주고 있는 외래해충으로 도내 서부경남의 매실, 사과과원, 국도변 산수유에서 발생하여 확산되고 있어 주의가 요구 됨



갈색날개매미충 약충 흡즙

■ 발생과 피해

- 산수유, 감, 사과, 블루베리, 밤, 매실, 복분자, 오갈피 등 대부분의 과수 및 목본류에서 알로서 월동한 후 부화 후 피해를 주며 과실의 그을음병을 유발
- 9월경 1년생 가지에 산란을 하여 이듬해 가지는 고사하고 과실이 열리지 않는 큰 피해를 줌

■ 방제요령

- 약충과 성충 발생 최성기인 7월 하순까지 방제적기로 적용약제를 활용하여 2~3회 방제
- 꽃매미, 선녀벌레와 같이 과원주변 산림지역 공동방제가 필요

■ 적용약제

- 트랜스폼, 모스피란, 팬텀, 델타포스, 세베로 등



난피



【3령】



약충



성충

✓ 미국선녀벌레(주의보)

■ 발생동향

- 도내 밀양, 김해 등 동부경남 지역의 과수원에서 발견되고 있으며 인근 산지에서 확산되어 과수원으로 이동하고 있음

■ 발생과 피해

- 발생한 약충이 왁스물질과 감로 배출로 인하여 잎, 가지, 과일에 그을음병이 흡착되어 과실의 생육부진과 과실품질을 떨어뜨림
- 산림과 인접한 야산지대의 단감, 사과 과원 등에 약충과 성충이 많이 발생되어 피해가 예상됨



미국선녀벌레 애벌레

■ 방제요령

- 산림지와 인접한 과수원에서 약충과 성충이 보이면 과수원과 과원주변 지역을 포함하여 광범위하게 방제



미국선녀벌레 성충

■ 적용약제

- 스트레이트, 오신, 보스, 팬텀, 청실홍실, 빅카드, 아타라 등

검역병해충

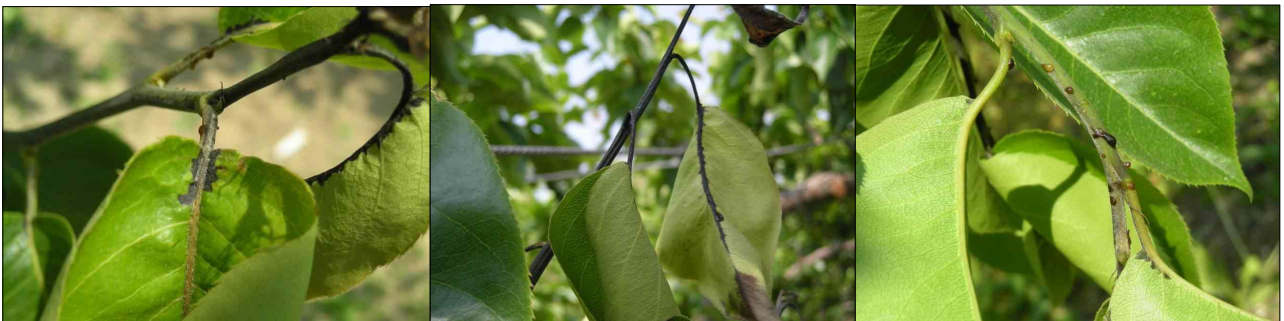
✓ 배나무 화상병

■ 발생동향 및 증상

- 국가금지병해충으로 경기도 안성과 충남 천안 지역에서 발생하여 문제가 되고 있음
- 화상병은 사과·배·비파·모과 등 장미과 39속 180여종 식물의 잎·꽃·가지·줄기·과일 등이 마치 불에 타서 화상을 입은 것과 같이 되어 조직이 검게 마르는 피해를 주는 병임
- 주로 식물의 신초(새순)에 발생하지만, 잎, 가지, 줄기, 꽃 및 열매에도 발생하고, 특히 잎에서는 잎자루와 만나는 곳에서 검은색의 병반이 처음으로 나타나기 시작하여 엽맥을 따라 흘러내리듯이 발달하여 결국 잎이 검게 변해 말라 죽게 됨. 가지나 신초에서는 병반이 꼭대기에서부터 시작하여 아래쪽으로 확산되며, 병세가 진전됨에 따라 신초나 가지가 갑자기 시들어 구부러지며 흑색으로 변하여 말라 죽는데, 마치 동해를 입은 것 같이 보이기도 함

■ 방제(예방관리)

- 화상병은 한번 나무에 발생하면 방제가 불가능하고 급속히 확산되기 때문에 유사증상이 보이면 농업기술센터나 농업기술원을 통해서 정밀 진단을 받으시기 바람



잎의 초기 증상

잎의 엽맥을 따라 확산

세균액 유출

✓ 참다래 궤양병(고위험성 병원형 Psa 3)

■ 발생동향 및 증상

- 참다래 궤양병 중 고위험 병원형인 Psa 3가 발생하고 있어 이에 대한 철저한 주의 필요
- 병원형 Psa 3는 기존 국내에 발생하고 있는 Psa 2보다 전염성과 그 위험도가 매우 높음
- 발병주는 3~4월 수액이 이동할 때 동해를 입거나 상처를 입은 부위에서부터 투명한 수액이 흐르다가 증세가 심해지면 나무 전체를 말라죽게 하고, 잎에는 노란색 테두리를 가진 갈색반점이 생기고 꽃봉오리는 갈색으로 변함
- 병든 조직에서 월동한 병원균이 상처, 기공 및 수공을 통하여 잎으로 침입하며 전정 등 농작업 도구를 통해 전염

■ 방제(예방관리)

- 궤양병 증상이 보이면 농업기술센터를 통해서 정밀 진단을 받아 고병원성 병원형 여부를 확인하여 방제 조치
- 작년에 병이 발생했던 포장은 참다래궤양병 방제용 등록약제를 3월 하순부터 10일 간격으로 살포하여 예방하고 Psa3에 감염된 이병주는 굴취 하여 소각



꽃봉우리 병징



잎의병징



줄기의 병징

♣ 1개월 예보

부산기상청 제공

- 평년과 비슷하거나 높겠으며 습한 날이 많겠음
- 평년과 비슷한 경향을 보이겠으나 저기압의 영향으로 비가 내일 때가 있겠음

구 분	평 균 기 온	강 수 량
1주 (7.18~7.24)	평년(25.5℃)과 비슷하거나 높음	평년(47.4mm)과 비슷
2주 (7.25~7.31)	평년(26.1℃)과 비슷	평년(50.5mm)과 비슷
3주 (8.1~8.7)	평년(26.4℃)과 비슷하거나 높음	평년(45.6mm)과 비슷
4주 (8.8~8.14)	평년(25.9℃)과 비슷하거나 높음	평년(75.2mm)과 비슷 하거나 많음

구 분	날 씨 전 망
1주 (7.18~7.24)	고기압 가장자리에 들어 구름많은 날이 많겠으며 남서쪽에서 다가오는 저기압의 영향을 받을 때가 있겠음
2주 (7.25~7.31)	북태평양고기압의 가장자리에 들어 흐린 날이 많겠으며 대기불안정에 의해 국지적으로 강한 비가 내릴 때가 있겠음
3주 (8.1~8.7)	북태평양고기압의 영향으로 무덥고 습한 날이 많겠음
4주 (8.8~8.14)	북쪽을 지나는 저기압의 영향과 함께 대기불안정에 의해 국지적으로 많은 비가 내릴 때가 있겠음

- ※ 농약을 뿌리기 전에는 포장지의 농약사용요령을 읽어서 안전사용기준을 지켜주시고 살포 후에는 비눗물로 몸을 깨끗이 씻어서 건강관리에 유의하시기 바랍니다.
- ※ 농약 살포요령 등은 농약관리시스템(<http://epmso.rda.go.kr/>) 참