

본 회보는 정부 공문서 감축 지침에 따라 시달되는 것이므로 종전의 공문과 동일한 효력을 발생하며 각 마을별로 신속·정확히 처리하시기 바랍니다.

남상면 회보

제10호
2024. 3. 6.(수)

☆ 본 회보는 회관 등에 비치하여 반장, 지도자, 개발위원 등 전 주민이 열람 가능하도록 처리하셔야 합니다. ☆

▣ 민원안내

담당	대표전화	성명	개인전화	담당	대표전화	성명	개인전화
면장	940-7650	김미정	940-7650	행복복지 담당	940-7670	김민주	940-7671
총무담당	940-7660	임성진	940-7661			안수민	940-7672
		신종윤	940-7662			이경은	940-7673
		이명림	940-7663			이수진	940-7674
		조현진	940-7664			안재성	940-7691
		유순옥	940-7665	이정훈	940-7692		
개발담당	940-7680	정연욱	940-7681	경제산업 담당	940-7690	이성화	940-7693
		김기영	940-7684			김현정	940-7694

○ 민원전용 FAX 설치운영

- 군청민원실 : 940-3288~9 - 남상면 행정복지센터 : 940-7659

○ 민원1회 방문처리제 운영 : 각 민원실 창구에 기본서류 접수 처리

○ 120민원 기동대 이용(각종 생활민원 문의 및 신고처리) : 1577-1111

○ 복지회관 및 행정복지센터 회의실 사용 사용일 3일전에 신청

이장회의시간(10시, 남상면행정복지센터 회의실)

☆ 등청일 : 매주 수요일 ☆

☆ 회의일 : 매월 둘째 수요일 ☆

※ 이장회보는 남상면 홈페이지에서도 열람하실 수 있습니다.

www.geochang.go.kr ⇨ 읍면 ⇨ 남상면

<MEMO>

남 상 면 회 보

제10호
2024. 3. 6.(수)

더 큰 거창도약, 군민 행복시대

【총무담당】	1
1. 인구수 증감 내역 [유순옥]	
2. 2024년 거창군 꿈키움 바우처 지원사업 안내 [유순옥]	
3. 2024년 여성청소년 생리용품 바우처 지원사업 홍보 [유순옥]	
4. 2024년도 경상남도 교육지원 바우처사업 안내 [유순옥]	
5. 2024년 탄소중립포인트제(자동차 분야) 참여 안내 [조현진]	
6. 거창창포원 상반기 생태체험 프로그램 홍보 안내 [조현진]	
7. 폐가전제품, 맞춤형수거서비스 사업 참여자 신청 접수 안내 [조현진]	
8. 2024년 영농폐기물 집중수거운동 추진계획 안내 [조현진]	
9. 2024년 노후경유차 조기폐차 지원사업 신청 안내 [조현진]	
10. 2024년 슬레이트 처리 지원사업 신청 접수 안내 [조현진]	
11. 생활 및 영농폐기물 불법소각 행위 단속 및 홍보 협조 [조현진]	
12. 폐자원 보상 교환 확대 시행 안내 [조현진]	
13. 2024년 문화누리카드 사용 안내 [조현진]	
14. 남상보건지소 대상포진 무료 예방접종 안내 [이명림]	
15. 2024년 찾아가는 마산의료원 무료검진 시행 안내 [이명림]	
16. 2024년도 마을별 야유회 협조사항 안내 [이명림]	
17. 제6회 경남 일반인 심폐소생술 경연대회 안내 [이명림]	
18. 2024년도 적십자회비 공동납부 안내 [이명림]	
19. 2024년 거창군 이장자녀 장학생 선발 안내 [이명림]	
20. 거창군 화장시설 건립 후보지 재 공개모집 안내 [신종윤]	
21. 제22대 국회의원 선거 거소투표 신고 안내 [신종윤]	
22. 제22대 국회의원 선거 대비 아반장 및 주민자치위원 관련사항 안내 [신종윤]	
23. 전입신고에 따른 선거일 투표소 안내 [신종윤]	
24. 관내 동향보고 협조 [임성진]	
【행복복지담당】	23
1. 찾아가는 칼같이 행사 3월 일정 안내 [안수민]	
2. 복지급여 부정수급자 예방 안내 [이경은]	
3. 굿네이버스 전기통신 금융사기 피해지원 안내 [안수민]	
4. 저소득 어르신 등 기부보청기 지원사업 안내 [이경은]	
5. 청년마음건강지원사업 접수 안내 [이경은]	
6. 2024년 정부양곡 신청 안내 [이경은]	
7. 사랑샘터 효나눔 운동화·이불 빨래방 운영 안내 [안수민]	
【개발담당】	26
1. 농번기대비 수리시설 자체점검 요청(김기영)	
2. 다자녀가정 수도요금 감면대상 확대 지원 안내 [김기영]	
3. 노후 및 파손된 수도계량기 보호뚜껑 교체 수요조사 [김기영]	

더 큰 거창도약, 군민 행복시대

4. 비정상거처거주자 이사비 지원사업 지원계획 [김기영]
5. 민간건축물 내진보강 지원사업 안내 [김기영]
6. 하천부지내 불법행위 시 과태료 부과 안내 [김기영]
7. 도로불편신고 척척해결서비스앱 활용 홍보 [김기영]
8. 하천 등에 대한 미세플라스틱 유입 억제 관련 협조 [김기영]
9. 지방상수도 사용 홍보 협조 안내 [김기영]

【경제산업담당】..... 33

1. 친환경농업 전략품목 육성 지원사업 신청 안내 [이정훈]
2. 거창푸드종합센터 농가조직화 참여농가 모집 홍보 [이정훈]
3. 2024년 거창군 청년 구직자 자격증 취득 응시료 지원사업 안내 [이성화]
4. 2024년 농작물재해보험(과수4종) 가입기간 연장 알림 [이성화]
5. 2024년 농촌생활기술교육 수요조사 안내 [김현정]
6. 2024년 축산물 영업자 축산물 위생교육(집합교육) 알림 [김현정]
7. 2024년 거창녹색농업대학 신입생 모집계획 안내 [김현정]
8. 2024년 가축사양관리 및 전염병 예방교육 신청 안내 [김현정]
9. 퇴액비 집중 살포시기 축산약취 주요 관리방안 홍보 [김현정]
10. 2024년 양봉농가 질병관리 지원사업 신청 안내 [김현정]
11. 2024년 기본형 공익직접지불사업 신청 안내 [이정훈]
12. 2024년 친환경 직불금 신청 안내 [이정훈]
13. 2024년 경상남도 농어업인수당 지원사업 신청 안내 [이정훈]
14. 벼 재배면적 감축협약 신청 홍보 [이정훈]
15. 벼 재배농가 경영안정자금 지원사업 신청 안내 [이정훈]
16. 농약 안전사용 장비(방제복) 지원사업 신청 안내 [이정훈]
17. 2024년 토종농산물 소득보전 직불제 사업 신청 안내 [이정훈]
18. 2024년 전략작물직불금 지원사업 안내 [이정훈]
19. 2024년 논 타작물 재배지원사업 신청 알림 [이정훈]
20. 2024년 저소득층 에너지효율개선사업(냉방) 지원가구 추천 안내 [이성화]
21. 2022년 등유-LPG 난방비 지원사업 현금정산 안내 [이성화]
22. 2024년 여성농업인 바우처 지원사업 신청 안내 [김현정]
23. 2024년 길고양이 중성화수술 지원사업 신청 안내 [김현정]
24. 농업기계 임대료 50% 감면 및 운영사항 안내 [김현정]
25. 2024년 고품질 가지 생산기술 교육 안내 [김현정]
26. 소각산불예방을 위한 인화물질 사전제거 「농부산물 파쇄 기간 운영」 안내 및 신청 [김현정]
27. 산불발생 불법소각 금지 등 마을홍보 협조 [김현정]

【총무담당】

1. 인구수 증감 내역 [유순옥 7665]

기준일	2024. 3. 3. (현재)	2023.12.31. (전년도)	2023. 2. 25. (전주)	증 감	
				전년 대비	전주 대비
인구수	2,308	2,314	2,306	감6	증2
세대수	1,383	1,378	1,381	증5	증2

- 주간 전·출입 현황 : [전입 - 5명 / 전출 - 3명]
※ 전입사유 : 주택 1, 가족 1, 직업 3(일반산업단지 3)
- 주간 출생·사망 현황 : [출생 - 0명 / 사망 - 0명]

2. 2024년 거창군 꿈키움 바우처 지원사업 안내 [유순옥 7665]

- 지원대상 : 신청일 기준 거창군에 주민등록을 둔 13~18세 청소년
 - 신규신청자(13세) 신청 접수 : 개학 이후 3월
 - 기존 가입자 카드 재발급 : 상시
- 내 용 : 청소년 꿈키움 바우처카드 포인트 지급(연 1회)
 - 지원금액 증액
 - 13세(2011년생)~15세(2009년생) : 연 10만원 ⇒ 연 36만원
 - 16세(2008년생)~18세(2006년생) : 연 20만원 ⇒ 연 60만원
- 지원시기 : 2024. 3월 말경
 - ※ 신규신청 대상자(13세) 신청접수(3월 개학 이후)후 3월 말경 카드 일괄 충전 예정
 - ※ 기존가입자의 경우 현재 카드 재발급(읍면사무소) 등은 가능하나 사용은 3월 말경 일괄 충전 후 가능
- 사 용 처 : 교육·문화·진로·취미 관련 거창군 내 등록 가맹점
 - 독서실, 예체능학원, 이미용실, 문구점, 안경점, 목욕탕, 교복점, 서점, 스포츠용품점, 편의점, 카페, 마트, 휴게 음식점(주류 미판매 음식점)
- 사용기한 : 당해연도 12월 15일까지 사용(잔액 환불, 이월 불가)

3. 2024년 여성청소년 생리용품 바우처 지원사업 홍보 [유순옥 7665]

- 신청기간 : 2024. 1. ~ 12월 / 신청한 달부터 지원 * 소급지원 안됨
- 지원대상 : 기초생활수급자, 법정차상위계층, 한부모가족 지원대상자이면서 만9세 ~ 만 24세 여성청소년
- 지원내용/방법 : 생리용품 구입비 월 13,000원 국민행복카드 바우처 포인트로 지원
- 신청자격 : 청소년 본인 또는 주양육자(부모님 등)
- 신청방법 : 청소년 주민등록상 주소 남상면사무소 방문, 복지로 홈페이지 또는 앱
- 유의사항
 - 1월, 7월에 6개월분 바우처가 지급되며, 한 번에 전액 사용 가능
 - 자격조건 변동 시 사용여부와 관계없이 바우처 잔액 소멸
 - 지원자격이 유지되는 경우 다음연도에 신청 없이 바우처 지원되나 전년도 미사용 포인트는 소멸됨
- 2024년 여성청소년 생리용품 지원사업 홍보물 : 【붙임1】 참고

4. 2024년도 경상남도 교육지원 바우처사업 안내 [유순옥 7665]

- 신청기간 : 2024. 2. 13.(화) ~ 5. 31.(금)
- 지원대상 : 도내 초·중·고 학생
- 선정대상 : 소득인정액 기준 중위소득 70% 이하

가구원수	1인	2인	3인	4인	5인	6인
월소득인정액	1,559,912	2,577,826	3,300,260	4,010,939	4,687,015	5,332,858

- 신청자 : 학생을 법률상·사실상 보호하고 있는 보호자
- 신청장소 : 학생 보호자의 주민등록지(남상면) 또는 온라인 신청(경상남도 교육지원카드 홈페이지 : www.gnedu.kr)
- 신청서류 : 경상남도 교육지원 바우처사업 신청서, 초·중·고 학생 교육비 지원사업 신청서
 - ※ 신청서 면사무소 비치되어 있으며, 2023년 대상자 중 현재 기준 중위소득 70% 이하자(기초수급자, 차상위계층 및 교육청 초중고 학생 교육비 지원 대상자)는 올해 신청서를 제출하지 않아도 됩니다.
- 지원내용 : 경상남도 교육지원카드 지급(구 여민동락카드)
 - 승인된 가맹점(교육지원 홈페이지에서 확인 가능)에서 자율 사용
 - 도서 및 학습물품 구이브 온라인 강의 수강에 사용(생활용품, 장난감 구입 불가)
 - 교육지원카드 포인트는 선정 시 일괄 충전
- 2024년 경상남도 교육지원 바우처사업 안내 홍보물 : 【붙임2】

5. 2024년 탄소중립포인트제(자동차 분야) 참여 안내 [조현진7664]

- 모집기간 : 2024. 3. 4. ~ 15. / 선착순 모집
- 추가모집 : 2024. 4. 1. ~ 4. 12. / 모집 미완료 시 2차 모집
- 참여대상 : 12인승 이하 비사업용 승용·승합차
- 모집대수 : 101대(거창군)
- 참여방법
 - 탄소중립포인트제(자동차) 홈페이지(<http://car.cpoint.or.kr>) 접속 QR코드 통해 참여 신청
 - 가입 후 전송된 링크를 통해 자동차 번호판이 보이는 사진(차종 확인 가능), 계기판(주행거리) 사진 등록
- 참여혜택 : 주행거리 감축실적에 따라 최대 10만원 지급
- 문 의 처 : 한국환경공단 ☎ 1600-2030

6. 거창창포원 상반기 생태체험 프로그램 홍보 안내 [조현진 7664]

- 모집기간 : 2024. 3. 6. ~ 15.
- 운영기간 : 2024. 3. 19. ~ 6. 27. / 매주 화 목 10:00~12:00
- 대 상 : 어린이집, 학교, 기관, 동아리 등 단체 20명 내외
- 내 용 : 해설사와 함께하는 거창창포원 동식물 생태 체험 및 탐방
- 신청방법 : 홈페이지 신청 후 전화 상담 / 【붙임3】 참고
- 이용요금 : 무료

7. 폐가전제품 및출수거서비스 사업 참여자 신청서 접수 안내 [조현진 7664]

- 기 간 : 2024. 2. 19.(월) ~ 3. 15.(금)
- 대 상 : 공동주택(100세대 이상), 마을단위(마을회관 등)
- 방 법 : 신청서 제출(환경과) / 【붙임4,5】 참고
- 사업내용
 - 공동주택 단지, 마을회관에 소형 폐가전 수거 인프라 구축 (안내용 간판, 수거마대 등 설치 지원)
 - 중·소형 폐가전(수량 무관) 상시 배출 가능
 - 공동주택 월 1회 수거, 마을회관 요청시 수거

8. 2024년 영농폐기물 집중수거운동 추진계획 안내 [조현진7664]

- 추진기간
 - 상반기 : 2024. 2. 26.(월) ~ 4. 30.(화)
 - 하반기 : 2024. 9. 23.(월) ~ 12. 13.(금)
- 수거품목 : 영농폐비닐, 농약용기류, 과수재배용 반사필름, '농약' 표기없는 유사용기
- 수거방법
 - 영농폐비닐, 농약용기류 : '한국환경공단' 에 수거요청, 마을 순회 일제수거
 - 과수재배용 반사필름 및 '농약' 표기없는 유사용기 : '거창군 매립장' 으로 직접 반입
- 수거보상금(kg당)
 - 폐비닐(A/B/C) : 100~180원
 - 농약 봉지/ 농약 유리,플라스틱병/ 영양제병 등 : 130원
 - 과수재배용 반사필름 : 150원
- 문의전화
 - 한국환경공단 거창사업소(☎055-943-3072)

9. 2024년 노후경유차 조기폐차 지원사업 신청 안내 [조현진7664]

- 신청기간 : 2024. 2. 16.(금) ~ 3. 8.(금)
- 신청대상 : 배출가스 4·5등급 경유차 및 도로용 3종 건설기계(덤프믹서, 펌프트럭), 비도로용 건설기계(지게차, 굴착기) 소유자
- 접수방법 : 인터넷접수, 등기우편 또는 방문접수
- 접수처 : 주소지 읍면사무소
- 신청조건
 - 신청마감일 기준, 대상 차량이 거창군에 6개월 이상 연속 등록된 차량
 - 정부지원을 통해 저감장치를 부착하거나 저공해 엔진으로 개조한 사실이 없는 차량 등
- 신청서류 : 신청서, 차량 소유자 신분증, 자동차등록증, 개인정보 수집이용 동의서
※ 신청대상에 따라 기타 추가서류 제출(거창군 공고 제2024-289호 참조)

10. 2024년 슬레이트 처리 지원사업 신청 접수 안내 [조현진7664]

- 신청기간 : 2024. 2. 16.(금) ~ 3. 8.(금) / 22일간
- 접수처 : 건축물 소재지 읍면사무소
- 내 용
(공통사항)
 - 건축물 대장을 기준으로 동(棟)당 지원(용도는 처음 설계당시 기준)
 - 부속건물이 있는 경우(등재·미등재) 포함하여 1동(棟)으로 지원

- 과거 동 사업비로 지원 받은 건축물은 중복지원 불가 (지원 분야별 기준)
 - 주택 철거·처리 : 주택 부지 내 부속건물 포함하여 지원
 - 비주택 철거·처리 : 주택부지 외의 건축물 용도가 창고·축사인 건축물 지원
 - 주택 지붕 개량 : 당해연도 슬레이트 처리 지원사업으로 슬레이트 지붕을 철거한 주택(부속건물은 미해당)
- ※건축물대장 기준 주택만 지원 가능(비주택은 개량지원 불가)

● 지원금액

구 분	주택부지 내(지붕개량은 주택만)		주택부지 외
	주택 철거·처리	주택 지붕개량	면적 200㎡ 이하인 축사·창고 철거·처리
우선지원 가구 (취약계층)	1동당 전액 지원	1동당 10,000천원 한도내 지원	· 건축용도가 축사·창고인 건축물로 1동당 200㎡ 이하 전액 지원
일반가구	1동당 3,520천원 범위내 소규모 주택 우선지원 ※ 최대 7,000천원 지원	1동당 3,000천원 범위내 소규모 주택 우선지원 ※ 최대 5,000천원 지원	

11. 생활 및 영농폐기물 불법소각 행위 단속 및 홍보 협조 [조현진7664]

- 단속대상
 - 마을 주변, 논밭 등 노천에서 영농폐기물(부산물 포함) 소각행위
 - 화목보일러 사용 시 비닐, 플라스틱 등 소각금지품목 소각행위
- 불법소각 시 행정처분
 - 「폐기물관리법」 제68조 제3항 제1호에 따른 100만원 이하의 과태료 부과
- 협조사항
 - 마을 방송 송출
 - 읍면 기동단속반 및 산불감시원 협조 등 단속활동 강화

12. 폐자원 보상 교환 확대 시행 안내 [조현진 7664]

- 기 간 : 2024. 2. 1.(목) ~ (연중시행) / 【붙임6】참고
- 교환장소 : 재활용 선별체험시설, 환경과, 읍면(환경업무 담당)
- 교환기준
 - 폐건전지 15개 ⇒ 건전지 1세트(2개)
 - 우유팩 200ml 75개, 500ml 30개, 1000ml 15개 ⇒ 롤화장지 1개
 - 투명페트병(무색/생수,음료) 15개 ⇒ 롤화장지 1개
- 행정사항 : 교환물품 배부, 교환수불대장 정리, 보고(월1회)

13. 2024년 문화누리카드 사용 안내 [조현진 7664]

- 신청기간 : 2024. 2. 1. ~ 11. 30. / 사용기한 : 2024. 12. 31.(일)까지
 - 발급대상 : 6세 이상의 기초생활수급자 및 차상위 계층
 - 지원내용 : 전국 문화예술·여행·체육 관련 가맹점에서 이용
 - 신청방법 : 면사무소 방문신청 또는 온라인신청(www.mnuri.kr)
 - 지원금액 : 13만원
- ※ 제외대상자: 복지시설 발급자, 카드 유효기간이 '24.1월 이전인 자', 23년도 전액 미사용자 등
※ 카드를 분실한 경우 면사무소 방문 또는 온라인을 통해 신규 발급

14. 남상보건지소 대상포진 무료 예방접종 안내

- 접종일시 : 2024. 3. 12.(화) ~ 3. 13.(수) / 09:00 ~ 15:00
- 대 상 : 65세 이상 기초생활수급권자 및 차상위계층 어르신
- * 접종일로부터 거창군에 1년 이상 거주한 65세 이상(1959. 12. 31. 이전 출생자)
- 접종장소 : 남상보건지소 내소 접종
- 지원내용 : 대상포진 생백신 무료 예방접종(1회)
- 준 비 물 : 주민등록초본 1부, 신분증, 기초생활수급권자 또는 차상위 계층 증명서
- 제 외 자 : 대상포진 예방접종 접종이력이 있는 경우 제외
- 금 기 자
- 젤라틴이나 네오마이신 등 백신 성분에 대해 중증 알레르기 반응을 보인 적이 있는 경우
- 면역결핍 상태인 경우(방사선, 화학요법과 같은 항암치료중인 경우 등)
- 치료받지 않은 활동성 결핵환자 및 임산부 또는 임신 가능성이 있는 여성

15. 2024년 찾아가는 마산의료원 무료검진 시행 안내 [이명림 7663]

- 일 시 : 2024. 3. 21.(목) ※ 시간 미정
- 검진장소 : 남상면 보건지소
- 검진과목 : 3개과(안과, 이비인후과, 비뇨의학과)
- 검진인원 : 12명(경상국립대학교 병원 및 마산의료원 의료진)
- 검진대상 : 진료희망자 50여명

16. 2024년도 마을별 야유회 협조사항 안내 [이명림 7663]

- 협조사항 : 마을별 야유회 일정 확정 시 총무담당으로 알림
- 문의전화 : 남상면 총무담당(☎055-940-7663)

17. 제6회 경남 일반인 심폐소생술 경연대회 안내 [이명림 7663]

- 신청기간 : 2024. 3. 14.(목)까지
- 대회기간 : 2024. 4. 11. ~ 12.
- 대회장소 : 경남소방교육훈련장 대강당(의령군 가례면 가례로 677)
- 참가분야 : 시·군별 2개팀
- 경연내용 : 짧은 연극 형태로 표현한 퍼포먼스형 심폐소생술(8분이내)
- 참가지원 : 거창소방서 담당직원의 연습지도 및 장비지원과 대회장 이동 등

18. 2024년도 적십자회비 공동납부 안내 [이명림 7663]

- 신청기한 : 2024. 3. 6(수)까지 / 【붙임7】 참고
- 납부기한 : 2024. 3. 15(금)까지
- 공동납부 지로용지 분실 시 : 적십자 경남지사로 요청
- 문의전화 : 대한적십자사 경남지사(☎055-278-2711)

19. 2024년 거창군 이장자녀 장학생 선발 안내 [이명림 7663]

- 신청자격 : 2년 이상 근속하고 있는 거창군 이장의 자녀(중·고등·대학생)
- 선발인원 : 20명 정도
- 지원금액 : 중학생연 20만원 이내, 고등학생연 50만원 이내, 대학생연 100만원 이내
- 추천기한 : 2024. 3. 8.(금)까지

20. 거창군 화장시설 건립 후보지 재 공개모집 안내 [신종윤 7662]

- 신청기간 : 2024. 2. 28.(수) ~ 4. 27.(토)
- 신청자격
 - 단체 : 읍·면유치위원회, 마을회, 종중, 토지소유자(5인 이상) 등 대표자
 - 개인 : 토지소유자(5인 미만)
 - 후보지 1km 이내에 해당마을이 없는 경우 읍면장 추천 가능
- ※ 신청단위 : 읍·면 단위 신청(1개소 이상 가능)
- 신청방법
 - 신청자는 해당 읍·면을 경유하여 신청서 제출
 - 주민 동의서 제출
 - 지역 : 공고일 현재 건립 후보지에서 1km 이내 해당마을
(후보지 계획 경계선으로부터 해당마을 경계까지 직선거리 적용)
 - 대상 : 마을별 18세 이상 주민등록상 거주자 50% 이상 동의
- 접수처 : 총무담당(☎ 055-940-7662)
- 서 식 : 【붙임8】 참고

21. 제22대 국회의원선거 거소투표 신고 안내 [신종윤 7662]

- 신고기간 : 2024. 3. 19.(화) ~ 3. 23.(토)
- 신고방법 : 우편(방문 포함) 또는 주민등록지 구·시·군청 홈페이지
- 신고대상

구 분	신 고 대 상 자
거소 (주택 등 거주하는 곳) 에서 투표할 사람	① 사전투표소 및 투표소와 멀리 떨어진 영내 또는 함정에서 오랫동안 생활하는 군인이나 경찰공무원
	② 병원·요양소에 머물거나 수용소·교도소 또는 구치소에 수용·수감된 사람 * 동 시설에 근무하는 의사·간호사·교도관 등은 제외
	③ 신체에 중대한 장애가 있어 거동할 수 없는 사람
	④ 중앙선거관리위원회규칙이 정하는 외딴 섬에 사는 사람
	⑤ 중앙선거관리위원회가 공고한 지역에 오랫동안 머무는 사람 (해당 지역 없음)
	⑥ 「감염병의 예방 및 관리에 관한 법률」 제41조제1항·제2항 또는 제42조제2항제1호에 따라 기관·시설 또는 자가에서 치료 중이거나 격리중인 사람

- 문 의 처 : 선거관리위원회(☎ 055-944-1390) 및 총무담당(☎ 055-940-7662)
- 서 식 : 【붙임9】 참고

22 제22대 국회의원 선거 대비 이·반장 및 주민자치위원 관련사항 안내 [신종윤7662]

- 관련근거 : 「공직선거법」
- 대 상 : 이장, 반장, 주민자치 위원
- 주요내용
 - 제60조 제1항 : 선거운동 금지
 - 제86조 제1항 : 선거에 영향을 미치는 행위 금지

23. 전입신고에 따른 선거일 투표소 안내 [신종윤 7662]

- 안내사항
 - 3. 19.까지 전입신고 : 전입신고한 새로운 주소지 투표소에서 투표
 - 3. 20.이후 전입신고 : 전입신고 이전 과거 주소지 투표소에서 투표
- 안 내 문 : 【붙임10】 참고

24. 관내 동향보고 협조 [임성진 7661]

- 보고시기 : 동향 발생 시 수시
- 보고대상 : 마을단위 행사, 사건·사고 및 사소한 사안이라도 알림
- 보고방법 : 남상면 총무담당으로 연락 (☎-940-7661)
- 협조사항 : 신속한 보고로 상황에 즉시 대처할 수 있도록 협조

여성청소년 생리용품, 한 번 신청하고 계속 지원받으세요!



여성청소년 생리용품 바우처 지원 사업

- 9~24세 여성청소년
「국민기초생활보장법」에 따른 생계·의료·주거·교육 급여 수급자
「국민기초생활보장법」에 따른 차상위계층
「한부모가족지원법」 제5조 및 제5조의2에 따른 지원대상자
- 월 13,000원 지원,
국민행복카드로 구매
- 주소지 읍·면·동 행정복지센터 방문 또는
복지로 누리집·앱에서 신청
www.bokjiro.go.kr

가수·배우 / **최수영**

‘이 포스터는 가수·배우 최수영 님의 재능기부로 제작되었습니다’

문의처 주소지 읍·면·동 행정복지센터
사회보장정보원(1566-3232)

여성청소년 생리용품 구매비용(바우처)을 지원합니다!

국민행복카드로 선호 제품을 직접 선택해서 구입하세요!

지원대상

9~24세 여성청소년

- 기초생활보장급여(생계·의료·주거·교육) 수급자, 차상위계층, 한부모가족 지원대상자

신청기간

2024년 1월 ~ 12월 24일(화)

신청방법

청소년 본인 또는 주양육자(부모님 등)가 신청

방 문 | 청소년의 주소등록지 읍·면·동 행정복지센터
※ 신청인 신분증 지참

온라인 | 복지로 누리집 (<http://www.bokjiro.go.kr>)
또는 복지로 앱

지원금액

월 13,000원

※ 2024년 바우처는 2024년 12월 31일까지 사용 가능

문의처

문의처		문의 사항
주소지 읍·면·동 행정복지센터		지원대상 해당여부, 신청방법
바우처 콜센터 (사회보장정보원)	1566-3232	바우처 잔액 확인 및 이용방법, 가맹점 문의
BC카드	1899-4651	국민행복카드 발급 및 이용 문의
삼성카드	1566-3336	
롯데카드	1899-4282	
신한카드	1544-8868	
KB국민카드	1599-7900	

사용방법



사용처

카드사	온라인	오프라인
BC카드	지마켓, 옥션, 피아북쇼핑, 우리WON마켓, 국민행복몰	홈플러스(익스프레스 포함), 이마트, 이마트트레이더스, 농협하나로마트, CU편의점, GS25편의점, 노브랜드, GS더프레시
삼성카드	삼성카드 쇼핑몰, 국민행복몰	홈플러스(익스프레스 포함), 이마트, 이마트트레이더스, 농협하나로마트, CU편의점, GS25편의점, 노브랜드, PK마켓, GS더프레시, 부츠(boots), 세븐일레븐편의점
롯데카드	롯데카드 명상	홈플러스(익스프레스 포함), 농협하나로마트, CU편의점, GS25편의점, 롯데마트, VIK마켓, GS더프레시, 세븐일레븐 편의점
신한카드	신한카드 올렛쇼핑, 국민행복몰	GS25편의점, CU편의점
KB국민카드	KB국카몰, 국민행복몰	

유의사항

카드발급 |

- 국민행복카드를 발급받아야 바우처 사용 가능
- ※ 주양육자(부모 등) 명의의 국민행복카드 사용 가능
- ※ 주양육자 명의의 카드를 사용하기 위해서는 바우처 신청서의 신청인 정보에 주양육자(부모 등) 정보 작성 필요
- ※ 18세 미만 청소년 명의 국민행복카드 발급을 위해서는 법정대리인 동의, 추가서류 등이 필요할 수 있으므로 카드사 콜센터를 통해 사전확인 필요

바우처 사용 |

- 1월, 7월에 6개월분 바우처가 지급되며, 한 번에 전액 사용 가능
- ※ 1월 이후 신청 시 신청월 기준으로 지급
- 자격조건 변동시 사용 여부와 관계없이 바우처 잔액 소멸 (단, 이미 사용한 바우처는 환수하지 않음)
- 바우처 잔액, 결제 여부, 이용방법 등은 바우처 콜센터(1566-3232), 사회서비스 전자바우처(www.socialservice.or.kr)에서 확인 가능

오프라인 구매 |

- 국민행복카드사별 가맹점 확인 후 구매
- 국민행복카드가 체크카드인 경우, 연결된 계좌에 잔고가 있어야 다른 물품(봉투 등) 동시결제 가능

온라인 구매 |

- 결제수단 선택 시 신용/체크카드 → 카드사 선택 → 바우처결제 체크() 후 결제
- ※ '간편결제'가 선택되지 않도록 주의
- 한 번에 한 품목만 결제 가능
- 유료배송 상품 배송비는 본인 부담
- ※ 지마켓은 무료배송 상품만 구입 가능

2024년도 경상남도 교육지원 바우처사업 안내

「경상남도과 시·군이 균등한 교육기회의 제공을 위하여
중위소득 70%이하 가구 초·중·고 학생에게 교육지원카드를 지원합니다.」

지원대상 도내 초·중·고 학생

신청대상 소득인정액 기준 중위소득 70% 이하

(단위 : 원)

가구원수	1인	2인	3인	4인	5인	6인
월소득인정액	1,559,912	2,577,826	3,300,260	4,010,939	4,687,015	5,332,858

※ 소득인정액이란 근로소득 등 실제 월 소득에 집이나 자동차, 금융재산 등 재산환산액을 더하고 각종 공제액을 제외하여 계산합니다. 즉, 소득인정액 = 월소득 명가액(실제소득) + 재산의 월소득 환산액 - 각종 공제액

신청기간 2024. 2. 13.(화) ~ 5. 31.(금)

신청자 학생을 법률상·사실상 보호하고 있는 보호자

신청장소 학생 보호자의 주민등록지 관할 읍면동 행정복지센터 또는
온라인 신청(경상남도 교육지원카드 홈페이지 : www.gnedu.kr)

신청서류 「경상남도 교육지원 바우처사업 신청서」와 「초·중·고 학생 교육비 지원사업 신청서」
※ 신청서는 읍면동 행정복지센터에 비치되어 있으며, 2023년 대상자 중 현재 기준 중위소득 70% 이하자 (기초수급자, 차상위계층 및 교육청 초중고 학생 교육비 지원 대상자)는 올해 신청서를 제출하지 않아도 됩니다. 그 밖에 신청에 관한 자세한 사항은 읍면동 행정복지센터에 문의바랍니다.

지원내용 경상남도 교육지원카드 지급(구 여민동력카드)
- 승인된 가맹점(교육지원 홈페이지에서 확인 가능)에서 자율 사용
- 도서 및 학습물품 구입, 온라인 강의 수강에 사용(생활용품, 장난감 구입 불가)
- 교육지원카드 포인트는 선정 시 일괄 충전

지원센터

창원시 225-2384	진주시 749-8323	통영시 650-2613	사천시 831-2597	김해시 1577-9400	밀양시 359-6004
거제시 639-3855	양산시 392-2576	의령군 570-2143	함안군 580-3445	창녕군 530-2053	고성군 670-2615
남해군 860-3865	하동군 880-2183	산청군 970-6123	함양군 960-4642	거창군 940-8813	합천군 930-3167



Q&A 2024년도 경상남도 교육지원 바우처사업



누가 받나요?

- 기준 중위소득 70%이하 즉, 4인 가구 기준 월 소득안정액이 401만원 이하인 가구의 초·중·고 학생이 혜택을 받으실 수 있습니다.



언제, 어디서 신청하나요?

- 2024.2.13.(화)부터 5.31.(금)까지 학생의 보호자
- 보호자가 주소지의 읍·면·동 행정복지센터 방문 또는 경상남도 교육지원카드 홈페이지(www.gnedu.kr)에서 신청하시면 됩니다.



2023년 대상자도 신청해야 하나요?

- 2023년 대상자 중 (24년 현재) 중위소득 70% 이하 대상자는 신청하지 않으셔도 되고, 그 외 대상자와 신규신청자는 신청이 필요합니다.
- 신청 필요 여부에 대한 확인은 보호자의 주민등록상 주소지 관할 읍·면·동 행정복지센터에 문의하시면 됩니다.



지원대상자는 어떻게 선정되나요?

- 학생 보호자 가구의 소득, 재산, 금융 등 조사를 통해 선정여부를 결정하게 되며, 최종 선정된 대상자는 별도 통보합니다.



카드를 어디서 발급 받나요?

- 선정정보를 받으신 후 학생 보호자 주소지 읍·면·동 행정복지센터를 방문하여 카드를 발급 받으시면 됩니다.



카드 발급 후 사용등록을 해야 하나요?

- 경상남도 교육지원카드 홈페이지(www.gnedu.kr)를 통하여 온라인으로 직접 사용등록을 하셔야 합니다.

※ 교육지원카드 홈페이지 접속 ▶ 카드사용등록 선택 ▶ 학생 본인 확인 ▶ 발급받은 카드정보 입력 ▶ 카드사용등록 완료



어떤 혜택을 받나요?

- 선정된 학생에게 연간 10만원의 교육지원카드를 지급하며, 도서 및 학습용품구입, 온라인 강의 수강 등 등록된 가맹점에서 자율 선택하여 사용 가능합니다.



언제까지 사용할 수 있나요?

- 2024.11.30.(금)까지입니다.
- 기한 내 사용하지 않은 잔여포인트는 자동 소멸됩니다.



2023년 대상자인데 카드를 그대로 사용해도 되나요?

- 기존 보유카드 그대로 사용하시면 됩니다.



부정사용에는 어떤 것이 있나요?

- 카드를 타인에게 대여, 양도 또는 판매(시도한 경우 포함)
- 카드 선결제 후 잔액 또는 일부를 현금화, 구입 불가품목 구매 등

※ 부정사용의 경우 사용액 전액 환수 조치 및 향후 2년간 대상자 선정 제외

거창창포원 생태체험 탐방

도 대표 생태관광지
'거창창포원' 수변생태정원

참여대상 어린이집, 학교, 기관, 동아리 등 단체 20명 내외

모집기간 2024. 3. 6. ~ 3. 15.

운영기간 2024. 3. 19. ~ 6. 27. / 매주 화·목 10:00~12:00(2시간)

내 용 해설사와 함께하는 거창창포원 동식물 생태 체험 및 탐방

신청방법 홈페이지 신청 후 전화 상담

이용요금 무료

문의처 055-940-8842



생태 전문가와
함께하는
생태체험 탐방

홈페이지 주소 <https://www.geochang.go.kr/changpowon/lecture/List.do?pageCd=PO0414000000&siteGubun=changpowon>

【붙임4】

붙임1 폐가전, 내 집앞 맞춤수거 서비스 운영체계

운영 프로세스 * 분리수거 체계와 유사

○ (운영 흐름도) 배출일을 선정하여 매월 폐가전을 무상수거



○ (인프라 현황) ※ E-순환거버넌스 제공



○ (수거 품목) ※ 중·소형 폐가전제품 일체 수거 대상

구분	품목	배출방법
온도교환기기	정수기, 제습기	전용마대
디스플레이기기	모니터, 노트북, 네비게이션	
통신사무기기	컴퓨터, 복사기, 프린터, 스캐너, 공유기, 이동전화 단말기	
일반전기전자제품	전자레인지, 음식물처리기, 식기건조기, 식기세척기, 전기비데, 전기히터, 오디오, 전기밥솥, 가습기, 전기다리미, 선풍기, 믹서기, 청소기, 비디오플레이어, 감시카메라, 공기청정기, 영상게임기, 전기프라이팬, 헤어드라이어 등	방수포

※ 수거 불가 품목 : 폐가구(장롱, 책상 등), 악기류(피아노 등), 기타 전기를 사용하지 않는 제품류

주체별 역할

구분	내용	비고
공동주택 (관리사무소)	○ 제품군별 배출 및 외부 유출 관리 ○ 맞춤수거 용품(set) 설치 ○ 입주인 홍보(방송, 홍보물 배치 등)	관리주체
E-순환거버넌스	○ 맞춤수거 용품(set) 제공(톤백, 갑바천 등) ○ 홍보물 제공(포스터, 전단지 등) ○ 회수, 재활용 가이드 제공 ○ 정기 수거 및 친환경 재활용 처리	인프라 제공 및 비용 부담
거창군	○ 내 집앞 맞춤수거 서비스 홍보 및 수요조사	

<폐가전제품>

내 집앞 맞춤형수거 | 서비스 신청서

담당자

책임자

☐ 기가 필요 없음

☐ 기가 필요 있음

소속기관 정보

기관명

(예: ○○○○○○○○○○, ○○○○)

주소

세대수

(예: 본주택 기준의 세대수 입력)

신청 정보

소속

(예: ○○○○○○○○○, ○○○○)

성명

직책

(예: ○○○○○○○○○, ○○○○, ○○○○, ○○○○, ○○○○)

전화번호

(Tel)

(Fax)

E-mail

설치장소

폐전자제품
수거 계약 여부

계약 중

계약 없음

준수사항

- 인프라는 500세대당 1개 설치를 기준으로 함
* 500세대 미만도 서비스 신청 및 설치 가능
- 인프라 설치 개수는 협의에 따라 변경될 수 있음
- 폐전자제품에 대해 타 수거업체와 턴키계약을 체결한 경우에는 맞춤형 수거 서비스를 이용 가능여부 확인이 필요함
- 수거일자는 지정된 일자에 수거됨. 단, 지정된 일자 외 다른 날짜에 수거를 희망하는 경우에는 협의를 통해 결정될 수 있음

환경영향

폐가전 무상방문 수거는 폐가전제품
배출 수수료 면제
시민 부담을 덜어드리고 있습니다.

무상방문수거서비스 시행으로 인해
폐가전제품의 불법적인 처리를 사전에 차단하여
온실가스 감축 효과를 기대할 수 있습니다.



자원절약·자원순환 기여
버려지는 자원을 재활용하여
자원절약과 자원순환 환경 기여



자연 생태계 보호
희소 금속 채굴의 필요성 감소 및
환경피해 최소화를 통한 자연보호



개인정보 유출방지
제품 파쇄를 통한
개인정보 유출 방지



유해물질의 안전한 처리
제품 내 중금속 및 유해 물질을
안전하고 친환경적으로 처리



맞춤수거 시행목적

내 집 앞 폐가전제품 맞춤수거 서비스는
지자체와 협력하여 진행하는
월 배출제 주민 맞춤형 수거 서비스로

비용 없이, 예약 없이
지정된 날짜 및 장소에
폐가전제품을 배출하면
무상으로 회수하는
서비스입니다.



맞춤수거 장점



별도의 품목 수량 집계 및
접수 없이 맞춤수거 전용
마대에 배출



정기방문을 통해
맞춤수거 전용 마대 전량 수거



품목 제한 없이 모든
종, 소형가전 및
부속품 '전량' 수거 가능

순환거버넌스 www.k-erc.or.kr
Cycle Governance



본 인쇄물은 환경부 인증,
친환경 재생 용지로 제작되었습니다.



소형 폐가전은 내 집 앞 맞춤수거 서비스

작은(소형) 폐가전제품 배출은 폐가전 맞춤수거 서비스를 통해
지정된 장소 및 날짜에 배출해주시기 바랍니다.

*소형가전: 컴퓨터, 방송 등

대형 폐가전은 무상방문수거 서비스 ☎ 1599-0903

큰(대형) 폐가전제품 배출은
폐가전 무상방문수거 서비스를 이용해주시기 바랍니다.

*대형가전: 냉장고, 세탁기 등



폐가전제품을
비용 없이, 예약 없이 지정된 날짜 및 장소에 배출하면
무상으로 회수하는 서비스입니다.

순환거버넌스
Cycle Governance

소형 폐가전 배출

비용 없이, 예약 없이
지정된 날짜 및 장소에 폐가전제품을 배출하면
무상으로 회수하는 서비스입니다.

배출 방법

- 1 지정된 배출 장소에 가장 내 중 소형 가전을 가지고 이동
- 2 상단 명판에 표시된 가전제품의 명칭과 배출하고자 하는 제품이 일치한 곳으로 제품을 배출함

※ 온도교환기, 디스플레이가기, 통신사무기기 외 미 표기된 제품은 일반가전으로 배출

※ 맞출수거로 배출이 불가능한 대형 폐가전제품(냉장고, 세탁기 등)은 무상방문 수거서비스(1599-0903)를 이용해주시기 바랍니다.

품목 구분

- 온도교환기** 마대
청수기, 세습기
- 디스플레이가기** 마대
모니터, 노트북, 내비게이션
- 통신사무기기** 마대
컴퓨터, 복사기, 프린터, 스캐너, 공유기, 이동전화기
- 일반가전** **톤백or마대**
온도교환기, 디스플레이가기, 통신사무기기에 해당하지 않는 나머지 모든 폐가전제품(중소형)

대형 폐가전 배출

인터넷(모바일) 접속 전국이디서나 국민예약이
www.15990903.or.kr 1599-0903

배출 방법

- 1 방문수거요청
인터넷 : www.15990903.or.kr
콜센터 : 1599-0903
- 2 판매처(배달설치기사)
새 제품을 구입할 때
배달설치기사에게 수거 요청

※ 운영시간 ※
콜센터 : 평일(월~금) 08:00-18:00
수거차량 : 평일 및 공휴일
※ 지역에 따라 수거가능 요일이 다릅니다.

※ 휴무일 ※
콜센터 : 매주 토요일, 설, 추석 연휴, 신정(1월1일), 근로자의 날(5월1일), 공휴일
수거차량 : 매주 일요일, 설, 추석 연휴, 신정(1월1일), 근로자의 날(5월1일)

배출 품목

- 1 단일수거 가능품목
냉장고, 세탁기, 에어컨, TV, 전기오븐, 자동판매기, 리빙머신, 식기건조기, 식기세척기, 복사기, 전기정수기 등
- 2 세트품목
오디오세트(전축), 데스크톱PC세트(본체+모니터)
- 3 다량 배출품목
소형 폐가전제품 5개 이상 통시배출시

대형 폐가전



※ 냉장고 · 세탁기 · 전기오븐 · 에어컨 등

소형 폐가전



※ 전기밥솥 · 모니터 · 노트북 · 프린터 · 선풍기 등

폐자원 보상 교환 안내

교환장소 거창읍 심소정길 139-14 거창군 매립장 내(재활용 선별체험시설)
환경과, 읍면 행정복지센터 환경담당

기 간 연중(보상물품 소진시 종료)
※ 월~금 (10시~15시)

교환품목 폐건전지, 우유팩, 투명(무색)페트병

교환물품 건전지 1세트, 재생 롤화장지 1개



교환기준



폐건전지 15개
산화은전지 150개



교환물품



건전지
1세트(2개)

교환기준



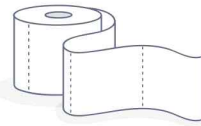
우유팩
200ml 75개
500ml 30개
1000ml 15개



무색 생수
무색 음료
500ml 이상 15개



교환물품



재생
롤화장지
1개

교환 시 주의사항

- 폐자원의 개수를 파악해 주시고 교환 단위로 묶음해서 방문 부탁드립니다.
- 수거함에 기 배출된 재활용품은 교환이 불가합니다.
- 산화은전지 10개당 폐건전지 1개로 계산하여 교환됩니다.
(산화은전지 150개 폐건전지 15개 건전지 1세트(2개)로 교환)
- 우유팩은 내용물을 비우고, 물로 행군 후 펼쳐서 건조하여 교환 요청 부탁드립니다.
- 투명페트병은 내용물을 비우고, 라벨을 제거하여 압착 후 뚜껑을 닫은 경우만 교환 가능합니다.
- 투명페트병은 무색 투명한 생수, 음료병만 해당되며, 유색페트병·커피테이크 아웃 잔 등은 해당 되지 않습니다



거창군 환경과 자원순환담당(☎940-3505)

【붙임7】

적십자회비 공동납부 신청서(서식)

<input type="checkbox"/> 수 신	대한적십자사경남지사 사회협력팀 Tel. 055-278-2711 gndonation@redcross.or.kr 또는 Fax. 055-278-2781
<input type="checkbox"/> 발 신	() 담당자 : (전화 : 055- -)
<input type="checkbox"/> 고지서수령	주민센터 우편수령 희망(), 기타방법()
<input type="checkbox"/> 수령희망일	20 년 월 일 까지

신청현황(통반정렬순)

연번	통 반	공동납부명	참여세대수 (세대주명부에 등재된 인원)	주 소	희망금액
1					
2					
3					
4					
5					
6					
7					

- ※ 팩스 전송 후 수신여부를 꼭 확인하여 주시기 바랍니다.
(공동납부 대량 신청으로 인하여 수신 확인이 반드시 필요함)
- ※ 통반별로 정렬해서 기재해주시기 바랍니다.

위와 같이 공동납부를 신청합니다.

20 . . .

신청자 :

대한적십자사 경남지사 회장 귀하

【붙임8】

거창군 화장시설 건립 후보지 공개 모집 유치신청서 (단체)

신청 읍·면	_____읍·면	가구/ 인구수	세대 명	
단체 현황	명칭	○○○(거창군 화장시설 건립 유치단체명)		
	대표자 성명		연락처	집) 휴)
신청 지역	읍(면) 외	리 필지	번지	총면적 m ²
<p style="text-align: center;">위와 같이 _____읍·면 주민의 동의를 받아 거창군 화장시설 건립 후보지 유치신청서를 제출합니다.</p> <p style="text-align: center;">2024년 _____월 _____일</p> <p style="text-align: center;">거창군 화장시설 건립 유치단체명 : ○○○ 대표 : _____ (서명 또는 인)</p> <p style="text-align: center; font-size: 1.2em;">거창군 수귀하</p>				
붙임서류	<ol style="list-style-type: none"> 1. 유치단체 회의록 1부. 2. 유치단체 회의 참석자 등록부 1부. 3. 유치단체 세부회의록 1부. 4. 주민동의서 1부. 5. 후보지 지번별 조서 1부. 6. 토지소유자 매도 협약서 1부. 7. 읍·면장 검토(추천)서 1부. 8. 주민지원(사업) 요청서 1부. 			

거 소 투 표 신 고 서

이 신고서는 2024년 3월 23일 오후 6시까지 주민등록지인 구·시·군의 장에게 도착되어야 거소투표신고인명부에 올릴 수 있습니다.

우편으로 거소투표신고를 하려는 경우에는 우편배달에 소요되는 시간을 고려하여 가급적 거소투표신고기간만료일 전일(2024. 3. 22.)까지 거소투표신고서를 우체국에 접수하거나 우체통에 투입하여 주시기 바랍니다.

주 소 (주민등록지)	우편번호 (구·시·군) (읍·면) (대로·로·길)	세 대 주 명	
거 소 (우편물을 받아볼 수 있는 장소)	우편번호 (구·시·군) (읍·면) (대로·로·길)	전화번호 (휴대전화번호)	
성 명	생년월일	성 별	남·여

신고사유란의 해당 사유에 ○표를 하고, 1·2·3·6에 해당하는 사람은 확인을 받아야 합니다.

거소투표 신고사유	확 인 자	확 인 란	확인자 전화번호 (휴대전화번호)
1. 사전투표소 및 투표소와 멀리 떨어진 영내 또는 합정에서 오랫동안 생활하는 군인이나 경찰공무원	부대장· 경찰관서장	•장의 직명(성명) _____ ㉠	
2. 병원·요양소에 머물거나 수용소·교도소 또는 구치소에 수용·수감된 사람	병원·요양소·수용소· 교도소·구치소의 장	•장의 직명(성명) _____ ㉠	
3. 신체에 중대한 장애가 있어 거동할 수 없는 사람	주소지나 머무는 곳의 통·리·반의 장	•장의 직명(성명) _____ ㉠	
4. 중앙선거관리위원회규칙이 정하는 외판 섬에 사는 사람	해당없음	해당없음	해당 없음
5. 중앙선거관리위원회가 공고한 지역에 오랫동안 머무는 사람(해당 지역 없음)	해당없음	해당없음	해당 없음
6. 「감염병의 예방 및 관리에 관한 법률」 제 41조제1항·제2항 또는 제42조제2항제1호에 따라 기관·시설 또는 자가에서 치료 중이거나 격리중인 사람	기관·시설의 장 (자가치료·격리의 경우 해당 없음)	•장의 직명(성명) _____ ㉠ (자가치료·격리의 경우 해당 없음)	

본인은 「공직선거법」 제38조제1항에 따라 거소투표를 하고자 신고합니다.

년 월 일
신고인 _____ ㉠

구·시·군의 장 귀하

- 주 1. "주소"란에는 주민등록표상의 주소를 적습니다.
2. "거소"란에는 우편물을 받아 볼 수 있는 곳으로서 ① 군인은 부대소재지의 행정구역명칭과 고유사서함번호 및 소속 중대명, ② 승선자는 합정 또는 배에서 내리는 때의 머무는 곳을, ③ 병원·요양소·기관·시설 등에 머무는 사람과 수용소·교도소·구치소에 수용·수감된 사람은 그 기관·시설명, ④ 신체에 중대한 장애가 있어 거동할 수 없는 사람과 거소투표대상이 되는 외판 섬 등에 사는 사람은 그 거주하는 곳의 상세주소와 참고 항목까지(세입자는 "○○○대"까지) 자세히 적어야 하며, "전화번호"란에는 연락할 수 있는 전화번호를 적습니다.
3. 거소에서 투표할 수 있는 사람에 대한 확인은 그 소속기관·시설의 명칭과 장의 직명 또는 성명을 적고 직인(職印)을 찍거나, 주소지나 머무는 곳의 통·리·반의 장의 직명 또는 성명을 적고 그 사람의 도장을 찍어야 합니다.
4. 성명은 한글로 적고 신고서에는 반드시 본인의 도장 또는 손도장을 찍거나 서명하여야 합니다.
5. 허위로 거소투표신고를 한 사람 및 자신의 뜻에 따라 신고한 것으로 인정되지 아니하는 거소투표신고인에게는 거소투표용지를 보내지 아니합니다.
6. 거짓으로 거소투표신고인명부에 오르게 하거나 허위로 거소투표신고를 한 사람은 「공직선거법」 제247조에 따라 처벌(3년 이하의 징역 또는 500만원 이하의 벌금)될 수 있습니다.

전입신고에 따른 선거일투표소 안내

3. 19.까지 신고

전입신고한
새로운 주소지의
투표소에서 투표

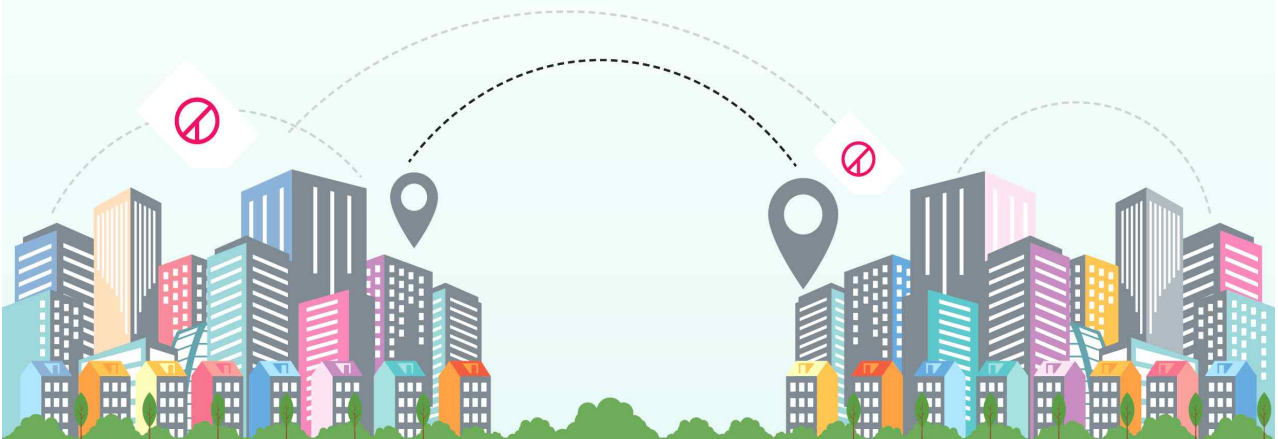
3. 20.부터 신고

전입신고전
과거 주소지의
투표소에서 투표

제22대 국회의원선거 선거일

2024년 4월 10일 투표시간 : 오전 6시 ~ 오후 6시

**2024. 3. 20.부터
새로운 주소지로 전입신고한 경우
선거일 투표소는
이전 주민등록지에 있는 투표소입니다.**



중앙선거관리위원회

【행복복지담당】

1. 찾아가는 칼같이 행사 3월 일정 안내 [안수민 7672]

- 사업기간 : 2024. 3. ~ 2024. 12.
- 사업대상 : 남상면 25개마을
- 사업내용 : 마을 방문 칼같이 행사를 통한 주민 생활편의 제공
- 마을별 일정

※ 시범기간 일부마을 기완료

연번	마을명	방문일시	장소	비고
1	남불	3. 8.(금) 09:30~	경로당	
2	전척		경로당	
3	고척		경로당	
4	진목	3. 8.(월) 13:30~	경로당	
5	춘전		경로당	
6	남진		경로당	
7	신기	3. 11.(월) 09:30~	경로당	
8	무촌		경로당	
9	인평		경로당	
10	대현	3. 11.(월) 13:30~	경로당	
11	한산		경로당	
12	청림		경로당	

2. 복지급여 부정수급자 예방 안내 [이경은 7672]

- 내 용 : 거짓이나 부정의 방법으로 본인 및 가족의 소득·재산을 숨기거나 적게 신고하는 경우
- 종 류 : 국민기초생활보장, 국민연금·기초연금, 장애인연금·장애수당, 사회서비스바우처, 장기요양보험, 어린이집, 사회복지시설 및 법인, 국민건강보험, 의료급여 등
- 협조사항 : 부정수급이 의심될 시 신고
(인터넷 복지로, 거창군 복지정책과 기초생활담당)

3. 굿네이버스 전기통신 금융사기 피해지원 안내 [안수민 7672]

- 사 업 명 : 전기통신 금융사기 피해지원 및 예방사업 ‘보이스피싱’
- 사업기간 : 2024. 2. ~ 6.
- 지원대상 : 전기통신 금융사기(보이스피싱/메신저피싱/스미싱) 피해자
- 지원내용 : 생활비 지원, 심리상담 지원, 법률상담 지원
- 신청방법 : 이메일(jhhwang3@gnk.or.kr)을 통한 온라인접수
- 제출서류 : 행복복지담당 문의
- 문 의 : 사회복지법인 굿네이버스 황주현 대리(☎ 051-636-5767)

4. 저소득 어르신 등 기부보청기 지원사업 안내 [이경은 7673]

- 신청기간 : 2024. 2. 5. ~ 3. 22.
- 지원내용 : 기부보청기 1대(한쪽) 지원
- 신청대상 : 중위소득 76%이하 65세 이상 어르신
 - 순음청력검사상 양쪽 41~59dB의 경중도 감각신경성 난청자
 - 또는 한쪽 80dB 미만과 반대쪽 60dB 미만의 감각신경성 난청자
 - 대상자선정 시 예일이비인후과(마산/후원처)에 최초1회 직접 방문 필요
 - **(제외대상)** 청각장애인 및 기타 복지사업을 통해 보청기를 지원받은 사람 제외
- 사 업 량 : 3대(거창군)
- 신청방법 : 면사무소 방문신청
- 제출서류 : 신청서 1부, 보청기처방전 1부

5. 청년마음건강지원사업 접수 안내 [이경은 7673]

- 신청기간 : 2024. 1. ~ 12. 연중수시
- 신청대상 : 만19세 ~ 34세 청년, 소득(재산)기준 없음
 - 1순위 : 자립준비 청년 및 보호연장 아동
 - 2순위 : 정신건강복지센터에서 연계 의뢰한 청년
- 신청방법 : 면사무소 방문신청
- 사업내용 : 사전·사후 검사, 심리상담(맞춤형 서비스), 종결상담

6. 2024년 정부양곡 신청 안내 [이경은 7673]

- 신청기간 : 매월 1일 ~ 10일
- 신청대상 : 기초생활보장수급자, 차상위계층
- 신청수량 : 가구원 1명당 10kg씩 신청 가능
- 신청방법 : 면사무소 방문 신청
- 금 액

구분	1인기준	금액(원)	비고
생계·의료급여 수급자	1인 10kg	2,500원	
주거·교육 수급자 및 차상위 계층	1인 10kg	10,000원	

7. 사랑센터 효나눔 운동화·이불 빨래방 운영 안내 [안수민 7672]

- 운영시간 : 9시~18시(토·일요일, 법정공휴일은 제외)
- 이용대상 : 거동불편 어르신, 장애인 가구 등
- 내 용 : 빨래수거, 세탁·건조, 배달 / **1가구당 최대 4개**
 ※ 배개커버, 솜이불, 방석종류, 얇은 패드, 훌이불 등 제외
- 운영방법 : 마을명과 이름을 명시하여 해당 마을 경로당에 9시까지 이불·운동화를 내놓으시면 수거하여 세탁·건조 후 오후에 경로당으로 가져다드립니다.
- 마을별 일정

운 영 일	마 을 명	비 고
3.4 3.18	춘전, 진목, 남진, 동령	첫째, 셋째 월요일
3.6 3.20	신기, 둔동, 외등, 묵동	첫째, 셋째 수요일
3.8 3.22	오계, 상매, 매산, 무촌	첫째, 셋째 금요일
3.11 3.25	지하, 인평, 송변, 괴화	둘째, 넷째 월요일
3.13 3.27	청림, 한산, 대현, 월평	둘째, 넷째 수요일
3.15 3.29	전척, 고척, 임불, 남불, 월포	둘째, 넷째 금요일

* 취약계층 수거일정 : 화·목요일

【개발담당】

1. 농번기대비 수리시설 자체점검 요청 [김기영 7684]

- 점검대상 : 각 마을 저수지, 관정, 용수로 등
- 점검기간 : 2024. 3. 6. ~ 3. 15.
- 처리계획 : 자체정비, 필요시 개발담당 요청

2. 다자녀가정 수도요금 감면대상 확대 지원 안내 [김기영 7684]

- 지원대상 : 20세 미만 자녀가 둘 이상인 다자녀가정
- 감면내용 : 가정용 1단계 요율의 10톤에 해당하는 요금 감경 (6,400원/1가구)
- 신청방법 : 거창군 수도사업소, 관할 읍·면사무소 방문신청
- 제출서류 : 수도요금 감면신청서, 주민등록등본
- 신청서 : 【붙임1】 참조

3. 노후 및 파손된 수도계량기 보호뚜껑 교체 수요조사 안내 [김기영 7684]

- 교체대상
 - 지방상수도 사용구역 내 수용가 대상
 - 개인 설치 계량기 제외
 - 규격(530mm*365mm, 가로*세로)에 맞는 보호뚜껑
 - 취약계층 수용가(국민기초생활수급자 등) 우선
- 사진 : 【붙임2】 참조

4. 비정상거처거주자 이사비 지원사업 지원 안내[김기영 7684]

- 신청자격 : 주거상향 지원사업을 통해 공공임대로 이주하도록 선정된 계약자 또는 민간임대로 이주 확정된 자
- 신청장소 : 남상면사무소 방문신청
- 제출서류
 - 공공임대 : 임대차계약서, 주거상향 대상자 유형 확인서, 주민등록등본 등
 - 민간임대 : 대출거래약정서, 주민등록등본 등

5. 2024년 민간건축물 내진보강 지원사업 안내 [김기영 7684]

- 사업목적 : 민간건축물 내진보강을 위한 국민 안전 확보
- 사업대상 : 민간건축물 중 내진성능 미확보 건축물
- (지원형태) 자치단체 자본보조
 - 내진보강공사(설계비 포함) 비용 20% 지원(국비 10%, 지방비 10%)
- (추진절차) 수요 확보 → 사업 실시(선금지급) → 사업 완료(잔금지급)

【행정안전부 지정 지원대상 우선순위】

- (1순위) (준)다중이용건축물
- (2순위) 방송통신 등 준공공 성격
- (3순위) 위험물 저장시설
- (4순위) 피난약자(노유자) 시설
- (5순위) 기타

6. 하천 부지내 불법행위 시 과태료 부과 안내[김기영 7684]

위반행위	근거 법조문	과태료 금액		
		1차	2차	3차 이상
법 제46조제6호 및 제7호를 위반하여 하천에 관한 금지행위를 한 경우	법 제98조제2항	100만원	200만원	300만원

7. 도로불편신고 척척해결서비스앱 활용 홍보[김기영 7684]

복잡한 도로이용 불편사항 신고과정을 개선하며 잦은 폭설, 한파 및 제설작업 등으로 도로파임(포트홀)이 증가하고 있어 빠른 조치를 위해 국민들이 도로에서 발생하는 불편사항을 신고할 수 있도록 홍보합니다

- 홍보자료 : 【붙임3】 참조

8. 하천 등에 대한 미세플라스틱 유입 억제 관련 협조[김기영 7684]

최근 환경단체에서는 조류 독소 외 하천수와 수돗물에 미세플라스틱이 많이 유입되고 있다는 문제를 집중 제기하고 있습니다. 따라서 미세플라스틱 발생 주요 원인인 일회용품 사용 억제 및 농업용 폐비닐 관리에 철저를 다해 주시길 부탁드립니다.

9. 지방상수도 사용 홍보 협조 요청 [김기영 7684]

마을상수도 밸브 노후화 및 조작실수로 인해 지방상수도 수돗물이 마을 상수도 시설로 역류하여 상수도 요금이 과다하게 청구되는 문제가 지속적으로 발생하고 있어, 지방상수도를 사용 할 수 있도록 홍보하여 주시기 바랍니다.

- 대상마을 : 지하, 송변, 인평, 청림, 한산, 가곡마을(지방·마을상수도 중복사용)
- 협조사항 : 주민전체의 동의를 있을 경우, 마을상수도 시설 철거 주민요청서 제출
- 제출서식 : 【붙임4】 참조

【붙임1】

신 규
 상수도요금 { 해 지 } 감면 신청서
 지하누수

신청인	주 소	거창군 읍.면				
	성 명 (대표자)		생년월일	(남/여)		
	전화번호					
수도 수전 현황	주 소	거창군 읍.면				
	수용가 번 호		업 종		구경	
감면 대상 자	성 명	(남/여)		생년월일		
	관 계			감면대상		
「거창군 상수도급수조례」제37조제1항 및 제2항에 따라 상수도요금 감면을 신청합니다. <p style="text-align: center; margin-top: 20px;"> 년 월 일 </p> <p style="text-align: center; margin-top: 20px;"> 신청인: (인 또는 서명) (수도사용자와의 관계:) </p> <p style="margin-top: 20px;">거창군수 귀하</p>						
<p>○ 구비서류</p> <ul style="list-style-type: none"> - 감면대상: 공급자 또는 차상위계층 증명서류, 장애인 증명서류 등 감면 증명 서류 - 지하누수: 시공업자 누수수선 확인서, 누수공사 사진(전·중·후) <p>○ 유의사항: 사용요금 감면적용 대상에서 제외될 경우 즉시 수도사업소에 알려야 한다.</p>						

【붙임2】



【붙임3】

적척해결서비스 궁금합니다

<p>개인정보 제공 동의 꼭 필요한가요?</p>	<p>적척해결서비스는 신고자의 불편내용을 처리하고 답변하는 것을 원칙으로 하고 있습니다. 정확한 답변을 드리기 위해 신고자의 최소한의 정보생성, 전화 번호에 대한 동의를 요청드리고 있습니다.</p>
<p>빠른 GPS를 설정해야 하나요?</p>	<p>적척해결서비스는 신고자의 정확한 위치를 파악하여 해당 도로 관리 기관으로 민원이 접수되는 시스템으로 GPS를 통한 정확한 위치파악이 필요합니다.</p>
<p>신고전화는 무엇인가요?</p>	<p>사전이나 동영상등을 첨부하기가 어렵고 현재 신고자가 이용하고 있는 도로관리 기관으로 바로 연결되는 방법으로 담당자와 바로 통화하실 수 있습니다.</p>
<p>우려할 일 도로도 신고 가능한가요?</p>	<p>고속도로와 국도를 포함한 정부와 지자체에서 관리하는 도로라면 모두 신고가 가능합니다.</p>
<p>내가 신고한 내용의 처리결과를 어떻게 알 수 있나요?</p>	<p>신고자의 신고 내용이 처리되면 알림기능으로 처리결과에 대한 답변이 추가 되었음을 알려 드립니다. 상세 처리결과를 보시려면 배민앱에서 나의 민원을 누르시면 열람이 가능합니다.</p>

우수신고사례

<p>배수시설</p>  <p>· 신고위치 : 강원도 국도 38호선 · 신고내용 : 빗물방이 뚜껑스틸그레이팅이 없어 자동차 및 보행자 추위위험이 있습니다.</p>	<p>집수정 정비(정선)</p> 	<p>교량포토볼</p>  <p>· 신고위치 : 낙동대교 국도 25호선 · 신고내용 : 도로에 구멍이 많아 사고 위험이 있습니다.</p>	<p>교량포토볼(대구)</p> 
<p>로드킬</p>  <p>· 신고위치 : 전주 국도 38호선 · 신고내용 : 동행시계가 있어 미방상 통지 없습니다.</p>	<p>동행시계(전주)</p> 	<p>낙하물</p>  <p>· 신고위치 : 전주 호남로 · 신고내용 : 동행시계로 낙하물 처리 요망</p>	<p>낙하물(전주)</p> 



국토교통부 KICT 한국건설기술연구원

국토교통부 문의처 : 044-201-3916
한국건설기술연구원 문의처 : 031-995-0987



도로이용불편 적척해결서비스란?

도로에서 발생하는 모든 불편사항을 언제 어디서든 해당도로기관에 바로 전화하거나 스마트폰으로 찍어 위치정보와 함께 간편하게 신고할 수 있는 서비스입니다.

“여러분의 적극적인 '신고'가 안전하고 편리한 도로를 만들 수 있습니다.”

- 01 불편사항 발견**

포트볼, 낙석, 도로시설물 파손 등 도로와 관련된 불편사항 발견
- 02 불편사항 신고**

적척해결서비스 앱을 이용

 1. 사진 및 위치정보와 함께 불편사항 민원 등록
 2. 적척앱의 위치정보를 이용하여 담당기관 전화연결
- 03 민원접수 확인**

등록된 민원은 담당 기관에 전송되고, 민원접수 및 관계기관으로 이관시 민원인에게 적척앱 알림
- 04 처리결과 확인**

민원처리가 완료되면 적척앱 알림이 뜨고, 적척앱 '나의 민원'에서 확인 가능

도로불편신고는 이렇게 하세요!

적척앱 신고(사진, 동영상)



1. 적척해결서비스 앱 실행
2. 이용불편항목 선택
3. 상세내용 입력
4. 신고위치 확인/수정
5. 신고내용 확인

적척앱 신고(전화)



1. 신고전화 버튼클릭
2. 담당기관 전화번호 자동표출
3. 통화연결

적척앱 신고처리 결과확인



1. 나의 민원 확인
2. 상세답변 확인

【붙임4】

주 민 요 청 서

마을의 마을상수도 시설(밸브 등)을 철거해 줄 것을 요청합니다. 향후 위의 공사(마을상수도 시설 철거)와 관련하여 이의를 제기하지 않을 것을 확인합니다.

요 청 자

순 번	성 명	주 소	서 명	비 고
1				
2				
3				
4				
5				
6				
7				
8				
9				
10				

마 을 이 장 성명 : (인)

개 발 위 원 장 성명 : (인)

새마을지도자 성명 : (인)

부 녀 회 장 성명 : (인)

2023년 월 일

거창군 수도사업소 귀하

【 경제산업담당 】

1. 친환경농업 전략품목 육성 지원사업 신청 안내 [이정훈 7692]

- 신청기한 : 2024. 4. 30까지.
- 사업대상 : 도내 거주·경작하는 농업인 및 농업법인
 - ※ 도 전략품목으로 친환경인증을 받은 경우에 한함
- 지원내용 : 친환경농업실천 생산장려금 지급(친환경직불 병행지급)
 - 지원범위 : 800㎡이상 ~ 6,600㎡이하
 - 지원단가 : 유기 250~350원/㎡, 무농약 유기 150~250원/㎡
 - 지원금액 : 최소 150천원 ~ 최대 2,310천원
- 대상품목

대분류	소분류	품목
채소류 (26품목)	양념채소(4품목)	마늘, 양파, 생강, 파(대파·쪽파)
	잎 채 소(5품목)	부추, 시금치, 취나물, 상추(양상추), 배추(양배추)
	줄기채소(2품목)	미나리, 아스파라거스
	뿌리채소(5품목)	감자, 당근, 우엉, 고구마, 무(열무·알타리 등)
	열매채소(9품목)	가지, 딸기, 수박, 오이, 토마토(방울토마토), 파프리카(피망), 멜론, 고추(풋고추·건고추), 호박(단호박·애호박 등)
과수류(5)	과 일(5품목)	사과, 배, 단감, 포도, 복숭아
곡 류(1)	잡 곡 류(1품목)	콩(팥·동부·녹두 등)
특용작물(4)	버섯·유지(4품목)	표고버섯(원목재배), 들깨(깻잎), 참깨, 땅콩

2. 거창푸드종합센터 농가조직화 참여농가 모집 홍보 [이정훈 7692]

- 신청기한 : 2024. 3. 8(금)까지
- 선발농가 : 10여농가(중·소·고령농 우선)
- 납 품 가 : 시세반영 / 전량 매입
- 납품기간 : 2024. 3. ~ 12.
- 대상작물 : 감자, 고추, 깻잎, 당근, 대파, 마늘, 미나리, 부추, 시금치, 양파, 애호박, 오이 포함 엽채류, 근채류, 과채류 등 채소류
 - ※ 농가 모집 결과에 따라 대상 작물 변동

3. 2024년 거창군 청년 구직자 자격증 취득 응시료 지원사업 안내 [이성화 7693]

- 신청기간 : 2024. 3. 4. ~ 12. 20. / 연중 수시 접수
- 지원대상 : 관내 19 ~ 45세 미취업 청년
- 지원내용 : 1인 연 10만원 이내 응시료 실비 지원(지원 횟수 제한없음)
- 대상자격증(국가기술자격증, 어학, 컴퓨터, 한국사능력검정시험)
- 신청방법 : 방문 및 우편(거창군청 3층 경제기업과 공동체일자리담당)

4. 2024년 농작물재해보험(과수 4종) 가입기간 연장 알림 [이성화 7693]

- 가입기간 : 2024. 1. 29.(월) ~ 3. 8.(금)
- 가입품목 : 과수 4종(사과, 배, 단감, 뽕은감)
- 가입처 : 관내 지역농협
- 가입문의 : NH농협 손해보험(1644-8900)

5. 2024년 농촌생활기술교육 수요조사 안내 [김현정7694]

- 신청기간 : 2024. 3. 11.(월)까지
- 교육기간 : 2024. 4. ~ 6.(3개월간)
- 교육장소 : 경남농업기술원 농촌생활문화관 등
- 교육과정 : 7개 과정(식문화 분야 3, 생활활력 분야 4)
- 교육내용 : 식문화, 생활활력 분야 이론 및 실습
- 지원내용 : 강사비, 실습재료비 등
- 신청방법 : 면사무소 경제산업담당 유선 또는 방문 신청

6. 2024년 축산물 영업자 축산물위생교육(집합교육) 알림 [김현정7694]

- 교육일자 : 2024. 3. 19.(화) 오후 2시 ~ 5시(3시간 교육)
- 교육장소 : 거창군농업기술센터(미래농업복합교육관 대교육장)
- 교육대상 : 도축업, 집유업, 축산물가공업, 식육포장처리업, 식육즉석판매
가공업, 식육판매업, 식용란수집판매업, 식육부산물전문판매업
영업자
- 교육내용 : 축산물영업자 위생교육 등
- 교육비 : 30,000원

7. 2024년 거창녹색농업대학 신입생 모집계획 안내 [김현정7694]

- 신청기간 : 2024. 3. 15.(금)까지
- 모집학과 : 친환경농업학과, 한방치유농업학과
- 모집인원 : 각 학과별 20~50명정도
- 대상요건 : 관내 주민등록을 두고 있는 농업인 또는 예비농업인
- 신청방법 : 면사무소 경제산업담당 방문
- 제출서류 : 응시원서, 명함판 사진 2매, 농업인 증명서류, 학업계획서
※ 농업인 증명서류 : 농업경영체등록확인서, 농지대장 등 / 예비농업인의 경우 제출 불요

8. 2024년 가축사양관리 및 전염병 예방교육 신청 안내 [김현정7694]

- 신청기간 : 2024. 3. 15.(금)까지
- 교육일자 : 2024. 3. 29.(금) <1일, 6시간> / 개별참석
- 교육장소 : 경상남도 진주시 농업기술원 미래농업교육관 대강당
- 교육대상 : 거주지 및 농장이 경남에 주소를 둔 농업경영체
- 교육인원 : 100여 명 / 시군별 5~6명
- 교육내용 : 꿀벌 사육이론 양봉과 화분매개 사계절 봉군관리 병해충 전염병 방제 등
- 교육신청 : 면사무소 경제산업담당 유선 또는 방문 신청

9. 퇴액비 집중 살포시기 축산악취 주요 관리방안 홍보[김현정7694]

봄철 영농시기가 도래함에 따라 관내 미부속 퇴액비 살포, 살포 후 경운 미조치, 무단 야적 등의 행위에 의한 악취발생 우려가 높아지고, 퇴비부속도 검사 의무화에 대한 경각심을 강조하고자 축산악취 주요 관리방안과 퇴비 부속도 의무 측정기준을 【붙임1】 과 같이 안내하오니 주민들에게 적극 홍보하여 주시길 바랍니다.

10. 2024년 양봉농가 질병관리 지원사업 신청 안내 [김현정7694]

- 신청기간 : 2024. 3. 15.(금)까지
- 사업대상 : 양봉산업육성법에 따라 등록된 농가 중 100군 이상 사육농가
- 사업목적 : 양봉농가의 체계적인 질병관리를 위한 컨설팅 및 사양, 응애 내성 조사분석 등을 통한 안정적인 양봉관리
- 사업내용 : 꿀벌 질병관리 컨설팅 및 질병, 내성응애 검사
- 컨설팅 자문단이 농가 방문 실시 / 년 10회 이상
- 사업비 : 4,000천원(보조 2,400천원 자부담 1,600천원)
- 신청방법 : 양봉농가 등록증 지참하여 면사무소 경제산업담당 방문

11. 2024년 기본형 공익직접지불사업 신청 안내 [이정훈 7692]

- 신청기간 : 2024. 3. 4. ~ 4. 30.(2개월간)
- 신청장소 : 농지 소재지(여러 곳일 경우 면적이 가장 큰 읍면동)
읍·면사무소 방문 신청
- 신청대상 : 비대면 미신청 농업인, 신규신청자, 관외경작자, 농업법인 등
 - 지급대상 농지 1천㎡이상에서 농업에 종사하여야 함
 - 농촌 외의 지역에서 주소 또는 주된 사무소를 둔 자는 ‘농업을 주업으로 하는 자’의 요건을 충족하여야 함
- 신청방법
 - 소농직불금 : 가족관계증명서 발급 후 방문
 - 면적직불금(기존) : 신청서 작성 후 제출(변동사항 필히 확인)
 - 면적직불금(신규) : 경작사실 확인서 및 경작 증명 내용(영수증) 등 제출
- 지급단가
 - 소농직불금 : 농가당 1,300천원(100천원 증)
 - 면적직불금 (단위 : 천원/ha)

단계 \ 구간	1구간	2구간	3구간
	(2ha이하)	(2ha초과 ~ 6ha이하)	(6ha초과)
논·밭 농업진흥지역	2,050	1,970	1,890
논 비진흥지역	1,780	1,700	1,620
밭 비진흥지역	1,340	1,170	1,000

- 기본직불 준수사항 : 미이행시 사항 1건당 지급 총액의 10% 감액
 - 농지의 형상 및 기능 유지
 - 공익기능 관련 교육 이수
 - 공익활동(공동활동, 영농폐기물, 영농일지 작성)
 - 생산단계 농약 등 안전사용, 비료 사용기준 준수 등
- 소농직불금 : 소농직불금은 법률상 규정된 면적, 농외소득, 농촌거주기간, 직불금 수령횟수(경영체 기준) 등을 모두 충족시에만 지급
 - 소농직불금 수령시 차년도 임업직불금 수령 불가
 - 소농직불금 자격 요건

지급 요건	기준
① 농가 내 모든 기본직불금 지급대상자의 지급대상 농지등의 면적 합	0.5ha 이하
② 농가 내 모든 구성원이 소유한 농지등의 면적의 합 * 지목이 전·답·과수원(지급대상+비지급대상), 임야·대지 등 기타 지목의 기본직불금 지급대상 농지 모두 * 공유필지는 본인 지분만큼만	1.55ha 미만
③ 농가 내 모든 기본직불금 지급대상자 각각의 영농종사 기간 * 농업경영체에 지급대상 농지 0.1ha이상의 농지를 연속해서 직전 3년이상 등록한 경우 또는 직전 3년이상 직불금 수령	연속해서 신청연도 직전3년 이상
④ 농가 내 모든 기본직불금 지급대상자 각각의 농촌 거주 기간 * 신청자 거주지를 바탕으로 농촌지역 여부 자동 검증 제공 * 다만, 3년 이내인 경우 읍면동 담당자가 이전 거주지가 농촌지역이었던 지 여부를 확인하여 3년이상 유지 여부 확인 필수	연속해서 신청연도 직전 3년 이상
⑤ 농가 내 모든 기본직불금 지급대상자 각각의 농업외 종합소득금액	2,000만원 미만
⑥ 농가 내 모든 구성원의 농업외 종합소득금액의 합	4,500만원 미만
⑦ 농가 내 모든 기본직불금 지급대상자 각각의 축산업 소득금액 * (농식품부) 농업경영정보에 등록된 축산 관련 자료 검증 및 현장확인 요청 → (지자체) 축종별 사육두수(마리수) 등을 확인하여 축산업소득요건 초과여부 현장 확인	5,600만원 미만
⑧ 농가 내 모든 기본직불금 지급대상자 각각의 시설재배업 소득금액 * (농식품부) 농업경영정보에 등록된 시설 관련 자료 검증 및 현장확인 요청 → (지자체) 시설재배소득요건 초과여부 현장 확인	3,800만원 미만

12. 2024년 친환경 직불금 신청 안내 [이정훈 7692]

- 기 간 : 2024. 3. 4. ~ 4. 30.
- 신청대상 : 친환경농산물생산 인증농가(무농약, 유기농)
 - 농가(경영체)당 지급 면적 : 0.1 ~ 5.0ha
 - 최초지급 연도로부터 필지별로 3 ~ 5년간만 지급(무농약 3회, 유기 2회)
 - 대상지는 농업·임업 경영체 등록시에만 지급
 - 친환경 인증 및 경영체 등록 등 자격요건은 10. 31일까지 유지되어야 함
- 지급단가

(단위: 천원/ha)

인증단계	논	밭	
		과수	채소·특작·기타
유기	700	1,400	1,300
무농약	500	1,200	1,100
유기지속	350	700	650

- 신청방법 : 농지소재지 행정복지센터 방문신청

13. 2024년 경상남도 농어업인수당 지원사업 신청 안내 [이정훈 7692]

- 신청기한 : 2024. 4. 12.(금) 18:00까지
- 신청대상 : 경남도내 농어업경영체 등록 경영주 및 공동경영주
- 자격 : 전년도 1월 1일부터 경상남도 내 주소지를 둔 임업·농업·어업경영체 등록 농가
 - 공동경영주 : 전년도 1월 1일부터 경상남도 내 주소지를 둔 사람으로 수당 신청일까지 계속하여 농어업경영체 공동경영주로 등록되어 있는 사람
 - 공동경영주는 경영주가 수당 지급 거주·종사 기준 조건을 충족하여야 함
 - 신청마감일까지 자격을 유지하여야 함
- 지급제외 대상 : 상세 자격 문의(☎940-7692)
 - 신청 전년도 및 전전년도 중 한 번 이상 농어업 외의 종합소득금액이 3천 7백만 원 이상인 사람
 - 신청 전년도에 「농지법」, 「산지관리법」, 「가축전염병 예방법」, 「수산업법」을 위반하여 처분을 받은 사람
 - 신청 전년도에 각종 보조금을 부정 수급한 사실이 있거나 보조금 지급제한 기간내 있는 자 등
 - 수당 지급 전 대상자가 사망하는 경우
- 지원금액 : 경영체당 30만원(연간) / 공동경영주 등록시 최대 60만원(연간)
- 지급방법 : 농협채움카드 포인트 지급(예정) / 7월 이후 지급(예정)
 - ※ 사용기한 : 2024. 12. 31.까지 / 이후 소멸
- 신청방법
 - 방문신청 : 주민등록 주소지 행정복지센터 방문 신청
 - 온 라 인 : 보조금24 온라인신청 플랫폼(<https://www.gov.kr>) 신청

14. 벼 재배면적 감축협약 신청 홍보 [이정훈 7692]

- 신청기한 : 2024. 5. 31.까지
- 신청대상 : 농업경영체 등록을 한 농업인 및 법인
- 참여대상
 - (신규) 23년 벼를 재배한 논에 24년 타작물 재배 또는 휴경을 하고자 하는 필지
 - (기존) 23년 전락작물 또는 감축협약에 참여한 필지 중 타작물 재배 또는 휴경을 이어가는 필지
- 지원내용 : 공공비축미 추가배정(해당농가) 150 ~ 300포/ha
- 신청방법 : 농지소재지 행정복지센터 산업담당 신청(☎940-7792)

15. 벼 재배농가 경영안정자금 지원사업 신청 안내 [이정훈 7692]

- 신청기한 : 2024. 4. 30.까지
- 신청대상 : 도내 주소지·소재 농지에서 벼를 재배하는 농업인
 - 24.8.30.기준 농업경영체(재배품목 벼) 등록된 농가에 한함(사료용 벼 제외)

※ 제외대상

- 전년도 농업 외의 종합소득금액이 3천7백만원 이상인 자
- 벼를 재배한 농지면적이 1,000㎡ 미만인 자
- 「농지법」 제 11조 제1항에 따라 농지처분 명령을 받은 자(해당필지만 제외)
- 자기의 소유가 아닌 농지를 무단으로 점유한 자(해당 필지만 제외)
- '24년 논타작물재배지원사업 중복 신청 필지

- 지원범위 : 1,000㎡ 이상 ~ 40,000㎡ 이하
- 지원단가 : 사업 신청 면적 확정후 결정(11월 결정)
- 신청방법 : 농지소재지 행정복지센터 신청
 - 농지소재지가 2개 시군 이상인 경우 농지가 많은 시군에 일괄 신청
- 제출서류
 - 공익직불금 신청자 : 신청서
 - 공익직불금 미신청자 : 신청서, 임차농지인 경우 무단점유가 아님을 증명하는 서류(임대차계약서 등)

16. 농약 안전사용 장비(방제복) 지원사업 신청 안내 [이정훈 7692]

- 신청기한 : 2024. 3. 15.(수)까지
- 사업내용 : 남상면 배정 방제복 57세트
 - 구성내용 : 방제복, 마스크, 보호안경, 보호장갑
- 신청방법 : 마을이장을 통해서 신청(마을단위 신청)
- 지원대상
 - 최우선선정 : 논 타작물 재배 참여실적 우수 농가
 - 우선선정 : 고령농(55.12.31.이전 출생자), 영세농(0.1ha미만), 여성농(여성세대주), 밭 식량작물 재배농가

※ 내구연한(2년) 감안, 기지원자는 지원년도 포함 2년 이내 지원 불가

● 방제복 사이즈

사 이 즈	중(95)	대(100)	특대(105)	비 고
신장(키)	165cm이하	175cm미만	175cm이상	색상(그린)

17. 2024년 토종농산물 소득보전 직불제 사업 신청 안내 [이정훈 7692]

- 신청기간 : 2024. 3. 15(금)까지
- 지원단가 : 200 ~ 250원 / m²(품목별 상이)
- 지원상한 : 농가당 150만원이내
- 대상품종 : 17개(토란, 메밀, 울무, 조, 수수, 기장, 동부, 이팔, 홍화, 맥문동*, 우렁콩, 부채콩, 선비잡이콩, 아주까리콩, 토종 오이, 염주, 앓은뱅이밀)

* 맥문동은 약용(일년생)으로 재배할 경우에만 지원대상

18 2024년 전략작물직불금 지원사업 안내 [이정훈 7692]

- 신청기간 : 동·하계 작물별 신청기간 상이
 - 동계작물 : 2024. 2. 1. ~ 3. 31. (기존 논이모작 직불)
 - 하계작물 : 2024. 2. 1. ~ 5. 31.
- 신청장소 : 농지소재지 행정복지센터
 - ※ 농지가 여러지역인 경우 농지 면적이 가장 넓은 읍면동에서 신청
- 신청대상 : 논농업에 활용된 농지에서 전략작물을 재배하는 농업인, 농업법인
- 지급대상 작물 : 동계작물 및 하계에 재배하는 콩, 가루쌀, 하계조사료
- 지급단가 : ha 당 50 ~ 430만 원 지급

19. 2024년 논 타작물 재배지원사업 신청 알림 [이정훈 7692]

- 신청기간 : 2024. 2. 1. ~ 5. 31.
- 신청장소 : 농지소재지 행정복지센터
 - ※ 농지소재지가 2개 시군 이상일 경우 농지가 많은 읍·면에 신청
- 사업내용 : 논에 벼 대신 다른 작물재배 시 장려금 지원
- 신청대상 : 농업경영체 등록을 한 농업인 중 2023년 논타작물재배지원사업에 참여하여 지원금을 수령한 농가, 2024년 신규 신청자
- 대상농지
 - 2023년 벼를 재배한 농지 중 2024년 신규 타작물 전환 농지
 - 2023년에 벼에서 타작물로 신규전환 후 2024년에 계속 타작물 재배농지
- 지원단가 : 50~150만원/ha(가루쌀, 일반·꽃거름, 두류, 휴경, 조사료)

20. 2024년도 저소득층 에너지효율개선사업(냉방) 지원가구 추천 [이성화 7693]

- 신청기한 : 2024. 3. 29.(금)까지
- 신청대상 : 관내 저소득층가구(거창군 약 40가구 지원)

1순위	2순위	3순위	4순위	5순위	6순위	7순위
에너지바우처 수급가구 중 생계급여 수급가구	에너지바우처 수급가구 중 의료급여 수급가구	에너지바우처 수급가구 중 주거급여 수급가구	에너지바우처 수급가구 중 교육급여 수급가구	기초생활 수급가구	차상위 계층	복지사각지대 저소득가구

- 지원내용 : 벽걸이형 에어컨(가구당 75만원 한도)
- 신청방법 : 면사무소 경제산업담당 방문신청

21. 2022년 등유·LPG 난방비 지원사업 현금정산 안내 [이성화 7693]

- 신청기한 : 2024. 3. 21.(목)까지
- 신청대상 : 난방비 지원사업 기 대상자 중 금액 미사용자
*2022년 사업대상자(실사업 실시 2023년)
- 사업내용 : 난방비 지원사업 미사용금액 현금정산
- 신청접수 : 면사무소 경제산업담당 방문신청

22. 2024년 여성농업인 바우처 지원사업 신청 안내 [김현정7694]

- 신청기간 : 2024. 3. 4.(월) ~ 3. 29.(금)까지
- 신청대상
 - 2024. 1. 1. 기준 20세 이상 ~ 75세 미만인 자(1949.01.01.~2004.12.31.)
 - 농업경영체 등록된 여성농업인

<선정 제외 대상>

- ① 전년도 사업대상자로 선정되었음에도 카드를 발급하지 아니한 자
- ② 카드발급 받았으나 미사용 자(집행액이 전혀 없는 경우)
- ③ 본인이 건강보험 직장가입자, 사업자등록자
 - 농한기 한시적(3개월미만) 취업자는 지원가능(이장, 읍면동장 확인서 첨부)
 - 농업경영체와 관련한 직장가입자 및 사업자등록자는 지원 가능(농업법인 등)
 - 직장가입자의 경우라도 본인의 농업외 소득이 1,000만원 이하인 자는 지원 가능
- ④ 사업시행 전전년도 농업외 종합소득이 3,700만원 초과 자
- ⑤ 다른 법령이나 제도에 의한 유사한 복지서비스 중복 수혜자 제외
 - 본인 또는 배우자가 직장에서 선택적 복지서비스를 받는 자(공무원 가족, 공공기업, 금융기관 등)
 - 문화누리바우처 카드 선정자

- 지원금액 : 20만원 ※자부담 없음
- 지원내용 : 여성농업인 건강증진 및 문화복지활동을 위한 바우처카드 발급 지원

- 신청방법 : 면사무소 경제산업담당 방문 또는 온라인(모바일)* 신청
* 경상남도 누리집 ‘경남 바로 서비스(www.gyeongnam.go.kr/baro)’
- 구비서류
 - (개인정보 제공 동의 시) 신청서
 - (개인정보 제공 미동의 시) 신청서, 주민등록증초본, 농업경영체 등록확인서, 건강보험 자격득실확인서(신청일 기준 3개월 이내 발급), 소득금액증명원(또는 소득확인 가능 서류), 사업자등록증명(사업자일 경우) 각 1부

23. 2024년 길고양이 중성화수술 지원사업 신청 안내 [김현정7694]

- 사업기간 : 2024. 2. 20. ~ 12. 20. ※ 예산 소진시 조기마감
- 사업내용 : 길고양이 중성화 수술, 방사 등에 소요되는 비용 지원
- 지원대상 : 개체 수 조절이 필요한 길고양이
※ 몸무게 2kg 미만, 기존에 중성화하여 방사한 개체 등은 제외
- 지원한도 : 상한 마리당 200,000원 (보조 100%)
- 대행병원 : 관내 4개소 동물병원(우리·나래·백·차오름 동물병원)
- 신청방법 : 면사무소 경제산업담당 방문 신청

24. 농업기계 임대료 50% 감면 및 운영사항 안내 [김현정7694]

- 운영목적 : 농업인 부담경감과 민생경제 활성화
- 감면사항
 - 농기계 임대사업소 농기계 임대료 50% 감면
※ 감면 기간 : 2024. 1. ~ 12.
 - 다자녀가구(19세 이하 3자녀 → 24세 이하 2자녀로) 완화 및 확대 운영
※ 다자녀 가구 농기계 임대료 50% 감면, 연중 운영
- 협조사항
 - 농업인이 임대사업소에 방문하여 회원등록 및 변경을 통해 혜택을 받을 수 있도록 홍보

25. 2024년 고품질 가지 생산기술 교육 안내 [김현정7694]

- 교육과정 : 2024년 고품질 가지 생산기술 교육
- 교육기간 : 2024. 3. 20. ~ 28. / 기간 중 3일
 - 1차(이론교육) : 2024. 3. 20. ~ 21.
 - 2차(현장교육) : 2024. 3. 28.
- ※ 현장교육 장소 : 교육생 중 컨설팅 희망 농장에서 진행 예정
- 교육장소 : 경남농업기술원 ATEC 영상교육장, 선도농가 현장
- 교육인원 : 30명 내외 / 거창군 1~2명
- 교육내용 : 가지 재배특성, 토양 및 환경관리 등
- 신청방법 : 면사무소 경제산업담당 유선 또는 방문 신청

26. 소각산불예방을 위한 인화물질 사전제거 「농부산물 파쇄 기간 운영」 안내 및 신청 [김현정7694]

- 기 간 : 2023. 11. 15. ~ 2024. 5. 15(산불조심기간 내)
- 장 소 : 관내 25개 마을단위
- 운영내용 : 산림인접지 내 인화물질 사전제거(농부산물 파쇄)
- 파쇄기 운영 방법
 - 파쇄기 현황 : 잔가지파쇄기 10대 운영 (농업기술센터 농기계담당)
 - 파쇄대상 : 고춧대, 깻대 등 소각시 산불발생위험이 있는 농부산물
 - ※ 과수원 및 숲가꾸기(가지치기) 등에서 나온 부산물은 제외(농기계임대사업소 목재파쇄기 유상임대 사용 가능)
 - 인화물질 사전제거반(마을이장, 산불감시원 등) 및 마을주민 참여하에 파쇄
 - 사전제거반인력 중 기계 운영에 능한자 운영 *안전관리 수칙 준수 실시
 - ※ 보안경 및 안전장갑 착용
- 인화물질 제거반 운영(거창군청 산림과) ※ 기상상태에 따라 조절
 - 운영인력 : 산불전문예방진화대 ※ 직업시이장님 또는 신청인 현장대기
 - 운영방법 : 1일 1개조(8~9명) 파쇄 지원(주말 제외)
- 신청방법 : 마을단위로 파쇄일정을 정하여 해당마을 이장님 신청
 - 파쇄희망일기준 최소 일주일 전까지 신청
 - 작업 전 고춧대, 깻대와 같이 엉켜있는 밧줄, 비닐 등이 섞여 있을 시 작업 지원 일절 중단(파쇄작업 사전에 제거 필수)
- 신청서 : 면사무소 경제산업담당 비치

27. 산불발생 불법소각 금지 등 마을홍보 협조 [김현정7694]

가을철 영농부산물, 폐기물 소각에 의한 산불발생 위험이 높아지고 있습니다. 마을이장님들께서는 고추대, 깻대 등 영농부산물 소각으로 인한 산불이 발생되지 않도록 마을방송 등을 통하여 철저히 안내하여 주시기 바랍니다.

● 협조사항

- “고추대, 깻대 등 영농부산물 소각 금지” 마을 방송 매일 1회 이상 협조

● 홍보문구(안)

주민 여러분 안녕하십니까?

가을철 산불예방을 위하여 몇 가지 당부 말씀을 드리겠습니다.

고추대, 깻대 등 영농부산물, 폐기물 소각을 금지합니다.

논밭두렁 태우기를 금지하며,

산림과 인접된 주변에서는 일절 불을 피우지 말아 주시기 바랍니다.

산림이나 산림인접 지역에서 불을 피운 경우 30만원의 과태료가 부과됩니다.

주민 모두가 산불 없는 남상면을 만들어 나가고,

산불이 발생했을 때에는 즉시 신고해 주시기 바랍니다. 감사합니다.

퇴액비 집중 살포시기 축산악취 주요 관리방안

□ 축산농장

- 축사내 미생물 제재 살포, 깔짚 교체·교반 및 분뇨 반출 등 주기적 관리 강화, 시설 내외부 청결 및 소독
- 퇴액비 생산시 부숙 완료 수준으로 생산(미부숙 퇴액비 반출 금지)

□ 퇴액비 유통전문조직 및 공동자원화시설

- 악취 우려 지점 밀폐화 및 악취저감시설 가동 최대화
- 주기적인 시설 및 주변 물청소, 악취 발생시 스프레이 분무
- 퇴액비 부숙완료 수준으로 생산(미부숙 퇴액비 반출 금지)
- 악취 측정장비 등 도입, 상시 악취측정 및 관리 추진

□ 농경지 살포시

- 농경지 퇴비 야적 금지(불가피할 경우 비닐 등으로 살포 전까지 피복 및 침출수 방지)
- 부숙된 퇴·액비 사용 및 살포 후 즉시 경운작업 실시

퇴비 부숙도 의무측정 기준

□ 퇴비 부숙도 의무준수 항목

- 부숙도 검사주기 : 축산업 허가대상 6개월, 신고대상 12개월
- 퇴비 농경지 살포시 필요한 부숙도 기준
 - 축산농가 : 축사면적 1,500m² 미만(부숙중기)
 - 축산농가 : 축사면적 1,500m² 이상(부숙후기, 완전부숙)
- * 부숙도(단계) 미부숙-부숙초기-부숙중기-부숙후기-완전부숙
- 부숙도 검사 결과서 3년간 의무보관

□ 부숙도 의무측정 제외 농가

- 신고규모 미만(소 100m², 돼지 50m², 가금 200m²)
- 농가 1일 분뇨 300kg 미만 배출농가((한우 264m²(22두), 젓소 120m²(10두) 돼지 161m²(115두))
- 발생분뇨 전량 위탁처리농가

☞ **퇴부부숙도 검사 거창군 농업기술센터 미래농업복합교육관 1층 종합 분석실 무료 검사지원**