

본 회보는 정부 공문서 감축 지침에 따라 시달되는 것이므로 종전의 공문과 동일한 효력을 발생하며 각 마을별로 신속·정확히 처리하시기 바랍니다.

남상면 회보

제13호
2024. 3. 27.(수)

☆ 본 회보는 회관 등에 비치하여 반장, 지도자, 개발위원 등 전 주민이 열람 가능하도록 처리하셔야 합니다. ☆

▣ 민원안내

담당	대표전화	성명	개인전화	담당	대표전화	성명	개인전화
면장	940-7650	김미정	940-7650	행복복지 담당	940-7670	김민주	940-7671
총무담당	940-7660	임성진	940-7661			안수민	940-7672
		신종윤	940-7662			이경은	940-7673
		이명림	940-7663			이수진	940-7674
		조현진	940-7664			안재성	940-7691
		유순옥	940-7665	이정훈	940-7692		
개발담당	940-7680	정연욱	940-7681	경제산업 담당	940-7690	이성화	940-7693
		김기영	940-7684			김현정	940-7694

○ 민원전용 FAX 설치운영

- 군청민원실 : 940-3288~9 - 남상면 행정복지센터 : 940-7659

○ 민원1회 방문처리제 운영 : 각 민원실 창구에 기본서류 접수 처리

○ 120민원 기동대 이용(각종 생활민원 문의 및 신고처리) : 1577-1111

○ 복지회관 및 행정복지센터 회의실 사용 사용일 3일전에 신청

이장회의시간(10시, 남상면행정복지센터 회의실)

☆ 등청일 : 매주 수요일 ☆

☆ 회의일 : 매월 둘째 수요일 ☆

※ 이장회보는 남상면 홈페이지에서도 열람하실 수 있습니다.

www.geochang.go.kr ⇨ 읍면 ⇨ 남상면

<MEMO>

더 큰 거창도약, 군민 행복시대

【총무담당】..... 1

1. 인구수 증감 내역 [유순옥]
2. 2024년 거창군 꿈키움 바우처 지원사업 안내 [유순옥]
3. 2024년 여성청소년 생리용품 바우처 지원사업 홍보 [유순옥]
4. 2024년도 경상남도 교육지원 바우처사업 안내 [유순옥]
5. 2024년 상반기 위기청소년 특별지원사업 안내 [유순옥]
6. 경남 청년 대중교통비 지원사업 안내 [유순옥]
7. 부동산중개업 무등록·무자격자 중개행위 금지 안내 [유순옥]
8. 국토부 청년월세 한시 특별지원(2차) 사업 안내 [유순옥]
9. 생활폐기물 불법투기 등 야간 점검 안내 [조현진]
10. 2024년 영농폐기물 집중수거운동 추진계획 안내 [조현진]
11. 생활 및 영농폐기물 불법소각 행위 단속 및 홍보 협조 [조현진]
12. 2024년 대산천 일원 하천쓰레기 정화사업 추진 안내 [조현진]
13. 임대창고 등 폐기물 불법 방치 예방 및 안내 협조 [조현진]
14. 폐자원 보상 교환 확대 시행 안내 [조현진]
15. 2024년 문화누리카드 사용 안내 [조현진]
16. 거창군청 주차장(뒷편) 사용 제한 안내 [이명림]
17. 거창군립노인요양병원 비뇨의학과 외래 진료 개시 안내 [이명림]
18. 2024년도 마을별 야유회 협조사항 안내 [이명림]
19. 필수의료 4대 패키지 및 비상진료 홍보 [이명림]
20. 2024년 보건소 모바일 헬스케어 참가자 모집 안내 [이명림]
21. 2024년 찾아가는 마산의료원 무료검진 시행 안내 [이명림]
22. 장기기증자 및 장기기증등록자 지원 관련 홍보 안내 [이명림]
23. 2024년 드론 자격증 취득 교육비 지원사업 안내 [이명림]
24. 2024년 새마을지도자 자녀 장학금 지원 계획 안내 [이명림]
25. 거창군 화장시설 건립 후보지 재 공개모집 안내 [신종윤]
26. 제22대 국회의원 선거 대비 아반장 및 주민자치위원 관련사항 안내 [신종윤]
27. 전입신고에 따른 선거일 투표소 안내 [신종윤]
28. 제22대 국회의원선거 거소투표 신고 안내 [신종윤]
29. 선거기간 중 주민자치회 모임 개최 금지 안내 [신종윤]
30. 남상면 체육회 임시회 안내 [임성진]
31. 관내 동향보고 협조 [임성진]

【행복복지담당】..... 28

1. '다함께 찬찬찬(饌)' 대상자 반찬배부 협조 [안수민]
2. 2024년 1분기 지역봉사지도원 활동일지 제출 [이경은]
3. 시각장애인 각막이식 사전검진 지원사업 안내 [이경은]
4. 경상남도 「든든자리」 인증제 사업 안내 [이경은]
5. 1차 한부모가족 주거자금 소액대출 안내 [이경은]

더 큰 거창도약, 군민 행복시대

- 6. 과학문화바우처 이용자 모집 안내 [이경은]
- 7. 복지급여 부정수급자 예방 안내 [이경은]
- 8. 사랑샘터 효나눔 운동화·이불 빨래방 운영 안내 [안수민]

【개발담당】..... 36

- 1. 지붕작업용 안전장비 물품 대여 안내 [김기영]
- 2. 청년 전세보증금 반환보증 보증료 지원사업 추진계획 안내 [김기영]
- 3. 소규모 공공시설 안전점검 추진계획 알림 [김기영]
- 4. 다자녀가정 수도요금 감면대상 확대 지원 안내 [김기영]
- 5. 비정상거처거주자 이사비 지원사업 지원계획 [김기영]
- 6. 민간건축물 내진보강 지원사업 안내 [김기영]
- 7. 하천부지내 불법행위 시 과태료 부과 안내 [김기영]
- 8. 하천 등에 대한 미세플라스틱 유입 억제 관련 홍보 [김기영]
- 9. 지방상수도 사용 홍보 협조 안내 [김기영]

【경제산업담당】..... 42

- 1. 저탄소농산물 인증지원사업 신청 홍보 [이정훈]
- 2. 마늘, 양파 노균병 발생 증가에 따른 대비사항 홍보 [이성화]
- 3. 탄저병 발생 최소화를 위한 농가 실천사항 홍보 [이성화]
- 4. 마을만들기 소액사업 신청 홍보 [이정훈]
- 5. 이로로(경남 농산물 명품브랜드) 참여 농가 신청 홍보 [이성화]
- 6. 농업기술진흥원 발작물(콩, 들깨) 종자 개별신청 홍보 [이정훈]
- 7. 2024년 귀농귀촌인 영농대학 교육생 수요조사 [이정훈]
- 8. 2024년 봄철 소나무류 이동 특별단속 실시 안내 [김현정]
- 9. 2024년 경남양봉대학 수요조사 안내 [김현정]
- 10. 토양개량제 지원사업 신청 홍보 [이정훈]
- 11. 시설원에 연작장해대책 지원사업 신청 [이정훈]
- 12. 농산물대금 선지급제(농업인월급제) 지원사업 신청 안내 [이정훈]
- 13. 친환경농업 전략품목 육성 지원사업 신청 안내 [이정훈]
- 14. 2024년 기본형 공익직접지불사업 신청 안내 [이정훈]
- 15. 2024년 친환경 직불금 신청 안내 [이정훈]
- 16. 2024년 경상남도 농어업인수당 지원사업 신청 안내 [이정훈]
- 17. 벼 재배면적 감축협약 신청 홍보 [이정훈]
- 18. 벼 재배농가 경영안정자금 지원사업 신청 안내 [이정훈]
- 19. 2024년 적락작물직불금 지원사업 안내 [이정훈]
- 20. 2024년 논 타작물 재배지원사업 신청 알림 [이정훈]
- 21. 2024년 여성농업인 바우처 지원사업 신청 안내 [김현정]
- 22. 거창 산양삼 가공제품 개발 지원사업 신청 안내 [김현정]
- 23. 소각산불예방을 위한 인회물질 사전제거 「농부산물 파쇄 기간 운영」 안내 및 신청 [김현정]
- 24. 산불발생 불법소각 금지 등 마을홍보 협조 [김현정]

【총무담당】

1. 인구수 증감 내역 [유순옥 7665]

기준일	2024. 3. 17. (현재)	2023.12.31. (전년도)	2023. 3. 10. (전주)	증 감	
				전년 대비	전주 대비
인구수	2,316	2,314	2,311	증 2	증 5
세대수	1,384	1,378	1,384	증 6	-

- 주간 전·출입 현황 : [전입 - 6명 / 전출 - 1명]
※ 전입사유 : 가족 5명, 자연환경 1명
- 주간 출생·사망 현황 : [출생 - 0명 / 사망 - 0명]

2. 2024년 거창군 꿈키움 바우처 지원사업 안내 [유순옥 7665]

- 지원대상 : 신청일 기준 거창군에 주민등록을 둔 13~18세 청소년
 - 신규신청자(13세) 신청 접수 : 개학 이후 3월
 - 기존 가입자 카드 재발급 : 상시
- 내 용 : 청소년 꿈키움 바우처카드 포인트 지급(연 1회)
 - 지원금액 증액
 - 13세(2011년생)~15세(2009년생) : 연 10만원 ⇒ 연 36만원
 - 16세(2008년생)~18세(2006년생) : 연 20만원 ⇒ 연 60만원
- 지원시기 : 2024. 3월 말경
 - ※ 신규신청 대상자(13세) 신청접수(3월 개학 이후)후 3월 말경 카드 일괄 충전 예정
 - ※ 기존가입자의 경우 현재 카드 재발급(읍면사무소) 등은 가능하나 사용은 3월 말경 일괄 충전 후 가능
- 사 용 처 : 교육·문화·진로·취미 관련 거창군 내 등록 가맹점
 - 독서실, 예체능학원, 이미용실, 문구점, 안경점, 목욕탕, 교복점, 서점, 스포츠용품점, 편의점, 카페, 마트, 휴게 음식점(주류 미판매 음식점)
- 사용기한 : 당해연도 12월 15일까지 사용(잔액 환불, 이월 불가)

3. 2024년 여성청소년 생리용품 바우처 지원사업 홍보 [유순옥 7665]

- 신청기간 : 2024. 1. ~ 12월 / 신청한 달부터 지원 * 소급지원 안됨
- 지원대상 : 기초생활수급자, 법정차상위계층, 한부모가족 지원대상자이면서 만9세 ~ 만 24세 여성청소년
- 지원내용/방법 : 생리용품 구입비 월 13,000원 국민행복카드 바우처 포인트로 지원
- 신청자격 : 청소년 본인 또는 주양육자(부모님 등)
- 신청방법 : 청소년 주민등록상 주소 남상면사무소 방문, 복지로 홈페이지 또는 앱
- 유의사항
 - 1월, 7월에 6개월분 바우처가 지급되며, 한 번에 전액 사용 가능
 - 자격조건 변동 시 사용여부와 관계없이 바우처 잔액 소멸
 - 지원자격이 유지되는 경우 다음연도에 신청 없이 바우처 지원되나 전년도 미사용 포인트는 소멸됨
- 2024년 여성청소년 생리용품 지원사업 홍보물 : 【붙임1】 참고

4. 2024년도 경상남도 교육지원 바우처사업 안내 [유순옥 7665]

- 신청기간 : 2024. 2. 13.(화) ~ 5. 31.(금)
- 지원대상 : 도내 초·중·고 학생
- 선정대상 : 소득인정액 기준 중위소득 70% 이하

가구원수	1인	2인	3인	4인	5인	6인
월소득인정액	1,559,912	2,577,826	3,300,260	4,010,939	4,687,015	5,332,858

- 신청자 : 학생을 법률상·사실상 보호하고 있는 보호자
- 신청장소 : 학생 보호자의 주민등록지(남상면) 또는 온라인 신청(경상남도 교육지원카드 홈페이지 : www.gnedu.kr)
- 신청서류 : 경상남도 교육지원 바우처사업 신청서, 초·중·고 학생 교육비 지원사업 신청서
※ 신청서 면사무소 비치되어 있으며, 2023년 대상자 중 현재 기준 중위소득 70% 이하자(기초수급자, 차상위계층 및 교육청 초중고 학생 교육비 지원 대상자)는 올해 신청서를 제출하지 않아도 됩니다.
- 지원내용 : 경상남도 교육지원카드 지급(구 여민동락카드)
 - 승인된 가맹점(교육지원 홈페이지에서 확인 가능)에서 자율 사용
 - 도서 및 학습물품 구이브 온라인 강의 수강에 사용(생활용품, 장난감 구입 불가)
 - 교육지원카드 포인트는 선정 시 일괄 충전
- 2024년 경상남도 교육지원 바우처사업 안내 홍보물 : 【붙임2】

5. 2024년 상반기 위기청소년 특별지원사업 안내 [유순옥 7665]

- 신청기간 : 2024. 3. 11.(월) ~ 3. 18.(월)까지
- 사업내용
 - 지원대상 : (만) 9세 이상 ~ 24세 이하 청소년 중
 - 보호자가 없거나, 실질적으로 보호자의 보호를 받지 못하는 청소년
 - 「청소년복지 지원법」 제19조제1항에 따른 교육적 선도 대상자 중 비행·일탈 예방을 위하여 지원이 필요한 청소년
 - 「학교 밖 청소년 지원에 관한 법률」 제2조제2호에 따른 학교 밖 청소년
- * 소득기준 : 대상자 가구 소득 중위소득 100%이하
- * 중복지원금지 : 「국민기초생활 보장법」, 「긴급복지지원법」, 「의료급여법」, 「사회복지사업법」 등 다른 제도 및 법령에 따라 동일한 내용의 지원을 받지 않는 경우에만 지원
- 신청장소 : 거창군청소년수련관 2층 청소년담당 및 면사무소 방문접수
- 신청자 : 청소년 본인 또는 그 보호자, 공무원, 청소년지도사, 교원 등
- 신청서류 : 사회보장급여 신청(변경)서, 특별지원 사전검토서(발굴자 작성), 건강보험료 확인서류(납부영수증)
- 지원내용

구 분	지원내용	지원금액	구 분	지원내용	지원금액
생활	기초 생계비와 숙식 제공	월 65만원 이내	상담	상담비, 심리검사비 등	월 30만원 이내
건강	건강검진 및 치료 비용	연 200만원 이내	법률	소송비용, 법률상담비용 등	연 350만원 이내
학업	수업료, 학원비 등	월 30만원 이내	활동	수련활동비, 문화활동비 등	월 30만원 이내
자립	진로상담, 직업체험 비용 등	월 36만원 이내	기타	흉터 교정, 교복 지원 등	유사지원 참조

6. 경남 청년 대중교통비 지원사업 안내 [유순옥 7665]

- 신청기간 : 2024. 3. 5.(화) ~ 4. 30.(화)
- 지원대상 : 경남에 주소를 둔 19~24세 청년 ※1999~2005년생
- 지원인원 : 814명 / 청년인구(3,255) × 25%
- 지원금액 : 1인 최대 6만원 / 최대 6만원 내에서 실사용액 지원
- 신청방법 : 경남바로서비스(www.gyeongnam.go.kr/baro) 신청
- ※ 선불형 교통카드(마이비.캐시비.이즐, 티머니 등) 지참

7. 부동산중개업 무등록·무자격자 중개행위 금지 안내 [유순옥 7665]

- 「공인중개사법」 제48조(벌칙)에 의하면 ‘중개사무소의 개설등록을 하지 아니하고 중개업을 한 자에 대해서는 3년 이하의 징역 또는 3천만원 이하의 벌금에 처한다. 라고 규정되어 있습니다.
- 이와 관련하여 우리군의 부동산 중개시장의 건전하고 투명한 거래 질서 확립을 위해 부동산중개업 무등록·무자격자 중개피해사고 예방을 위한 유의사항 안내문을 제공합니다.
- 부동산중개업 무등록, 무자격자 중개행위 금지 안내 : 【붙임3】

8. 국토부 청년월세 한시 특별지원(2차) 사업 안내 [유순옥 7665]

- 신청기간 : 2024. 2. 26. ~ 2025. 2. 25 (1년간)
- 지원대상 : 19~34세 이하 부모와 별도 거주하는 무주택 청년(청약 통장 가입 필수)
 - (원가구) 기준중위소득 100% 이하 & (청년독립가구) 기준중위소득 60% 이하
 - 임차보증금 5천만원 + 월세 70만원(보증금 월세 환산액과 월세액 합산 90만원 이하)
- 지원내용 : 최대 240만원(월 최대 20만원 × 12개월)
- 신청방법 : (온라인) 복지로 홈페이지(<https://www.bokjiro.go.kr>) (오프라인) 주소지 관할 행정복지센터 방문 신청
- 제출서류 : 【붙임4】 참조

9. 생활폐기물 불법투기 등 야간 점검 안내 [조현진7664]

- 기 간 : 2024. 3. ~ (매주 수요일)
- 점검시간 : 19:00 ~
- 점검지역 : 생활폐기물 상습 불법투기 지역 및 분리배출 부적정 지역
- 추진방법 : 점검반(담당주사, 담당자 / 2인 1조) 운영
- 추진내용
 - 관내 생활폐기물 배출 실태 점검
 - 상가 또는 생활폐기물 불법투기 지역 현장 점검 및 계도
 - 구석진 곳, 이면도로 등 불법투기 폐기물 방치 여부 점검
 - 생활폐기물의 올바른 분리배출 방법 안내
- 행정사항
 - 위반자 과태료 부과 및 계도(생활폐기물 올바른 분리배출 방법 안내 등)
 - 불법투기 상습지역 사후관리

10. 2024년 영농폐기물 집중수거운동 추진계획 안내 [조현진7664]

- 추진기간
 - 상반기 : 2024. 2. 26.(월) ~ 4. 30.(화)
 - 하반기 : 2024. 9. 23.(월) ~ 12. 13.(금)
- 수거품목 : 영농폐비닐, 농약용기류, 과수재배용 반사필름, '농약' 표기없는 유사용기
- 수거방법
 - 영농폐비닐, 농약용기류 : '한국환경공단' 에 수거요청, 마을 순회 일제수거
 - 과수재배용 반사필름 및 '농약' 표기없는 유사용기 : '거창군 매립장' 으로 직접 반입
- 수거보상금(kg당)
 - 폐비닐(A/B/C) : 100~180원
 - 농약 봉지/ 농약 유리,플라스틱병/ 영양제병 등 : 130원
 - 과수재배용 반사필름 : 150원
- 문의전화
 - 한국환경공단 거창사업소(☎055-943-3072)

11. 생활 및 영농폐기물 불법소각 행위 단속 및 홍보 협조 [조현진7664]

- 단속대상
 - 마을 주변, 논밭 등 노천에서 영농폐기물(부산물 포함) 소각행위
 - 화목보일러 사용 시 비닐, 플라스틱 등 소각금지품목 소각행위
- 불법소각 시 행정처분
 - 「폐기물관리법」 제68조 제3항 제1호에 따른 100만원 이하의 과태료 부과
- 협조사항
 - 마을 방송 송출
 - 읍면 기동단속반 및 산불감시원 협조 등 단속활동 강화

12. 2024년 대산천 일원 하천쓰레기 정화사업 추진 안내 [조현진7664]

- 기 간 : 2024. 4. ~ 10. (7개월간)
- 대상지역 : 대산천 일원 및 관내 소하천
- 사업방법 : 하천쓰레기 수거 및 처리를 위한 상시 인부사역(2명)
- 채용절차
 - 채용공고 및 원서접수 : 2024. 3. 20.(수) ~ 3. 26.(화)
- 협조사항 : 쓰레기 있는 곳 신고(총무담당☎055-940-7664)

13. 임대창고 등 폐기물 불법 방치 예방 및 안내 협조 [조현진7664]

- 기 간 : 2024. 3. ~ / 【붙임5】 참고
- 피해사례
 - 임야 임대 후 폐기물 불법투기(포천시 사례)
 - 경매 낙찰받은 땅의 폐기물도 토지 소유자 책임
 - 임대 공장에 폐기물 버리고 도주(충남, 김해시 사례)
- 신고방법
 - 지역번호 없이 128 또는 공익신고(<https://www.clean.go.kr>)
 - 관할 환경청, 지자체, 경찰서에 신고

14. 폐자원 보상 교환 확대 시행 안내 [조현진 7664]

- 기 간 : 2024. 2. 1.(목) ~ (연중시행) / 【붙임6】 참고
- 교환장소 : 재활용 선별체험시설, 환경과, 읍면(환경업무 담당)
- 교환기준
 - 폐건전지 15개 ⇒ 건전지 1세트(2개)
 - 우유팩 200ml 75개, 500ml 30개, 1000ml 15개 ⇒ 물화장지 1개
 - 투명페트병(무색/생수,음료) 15개 ⇒ 물화장지 1개
- 행정사항 : 교환물품 배부, 교환수불대장 정리, 보고(월1회)

15. 2024년 문화누리카드 사용 안내 [조현진 7664]

- 신청기간 : 2024. 2. 1. ~ 11. 30. / 사용기한 : 2024. 12. 31.(일)까지
- 발급대상 : 6세 이상의 기초생활수급자 및 차상위 계층
- 지원내용 : 전국 문화예술·여행·체육 관련 가맹점에서 이용
- 신청방법 : 면사무소 방문신청 또는 온라인신청(www.mnuri.kr)
- 지원금액 : 13만원
 - ※ 제외대상자: 복지시설 발급자, 카드 유효기간이 '24.1월 이전인 자', 23년도 잔액 미사용자 등
 - ※ 카드를 분실한 경우 면사무소 방문 또는 온라인을 통해 신규 발급

16. 거창군청 주차장(뒷편) 사용 제한 안내 [이명림 7663]

- 사 유 : 군청사 증축사업 현장 주차장 정비
- 기 간 : 2024. 3. 11. ~ 3. 31.
- 제한구역 : 거창군청 뒷편 주차장(전기차 충전구역 제외)
- 협조사항 : 강변 및 종합사회복지관 주차장 등 이용

17. 2024년도 마을별 야유회 협조사항 안내 [이명림 7663]

- 협조사항 : 마을별 야유회 일정 확정 시 총무담당으로 알림
- 문의전화 : 남상면 총무담당(☎055-940-7663)

18. 거창군립노인요양병원 비뇨의학과 외래 진료 개시 안내 [이명림 7663]

- 진료개시 : 2024. 3. 8.(금) ~ ※ 방문 전 진료일정 확인
- 진료장소 : 거창군립노인요양병원(거창읍 운정3길 180)
- 진료대상 : 진료 희망 누구나(전체 군민 및 타지역 주민 가능)
- 진료의사 : 심홍방 비뇨의학과 전문의사
- 문의처 : 거창군립노인요양병원(☎055-943-3333)

19. 필수의료 4대 패키지 및 비상진료 홍보 [이명림 7663]

- 안내사항 : 의료인력 확충, 지역의료 강화, 의료사고 안전망 구축, 보상 체계 공정성 제고 등 국민의 생명과 지역을 살리는 의료개혁 추진 / 【붙임7】 참고
- 참고사항 : 비상진료에 따른 병·의원 이용 안내 / 【붙임8】 참고

20. 2024년 보건소 모바일 헬스케어 참가자 모집 안내 [이명림 7663]

- 모집기간 : 2024. 3. 4. ~ 충원 시까지
 - 사업기간 : 2024. 4. 8. ~ 서비스 개시일로부터 24주 / 6개월
- 모집대상 : 거창군민 80명 (남40, 여40)
 - 만 19세 ~ 65세 스마트폰 사용 가능한 비질환자
 - 건강위험요인이 많은 대상자 우선 선발
- 신청방법 : 아래 방법 중 택 1
 - 방 문 : 보건소 1층 운동처방실
 - 전 화 : 055 -940 8368, 8372
 - QR코드 : 신청서 작성 / 【붙임9】 참고
- 사업내용
 - 스마트워치 및 모바일 앱을 활용한 24주 건강관리서비스 제공
 - 참여형 건강 미션 수행 및 월 1회 모바일을 통한 영역별 집중 상담
 - 보건소 3회 무료 건강검진 및 간호사, 영양사, 운동전문가 등 전문가 상담

21. 2024년 찾아가는 마산의료원 무료검진 시행 안내 [이명림 7663]

- 일 시 : 2024. 3. 21.(목) 10:00~12:00 / 13:00~15:30
- 검진장소 : 남상면 보건지소 / 【붙임10】 참고
- 검진과목 : 3개과(안과, 이비인후과, 비뇨의학과)
- 검진인원 : 12명(경상국립대학교 병원 및 마산의료원 의료진)
- 검진대상 : 진료희망자 60명 (오전30, 오후30 가능)
- 협조사항 : 검진 시 신분증 필참

22. 장기기증자 및 장기기증등록자 지원 관련 홍보 안내 [이명림 7663]

- 기증희망등록 방법

- 방문등록 : 등록기관(보건소) 방문 또는 신청서를 등록기관으로 이첩
- 온라인등록 : 보건복지부 국립장기조직혈액관리원(www.konos.go.kr)

- 지원내용 : 【붙임11】 참고

구 분	지원대상	지원내용	확인서류
장기기증자	거창군민 또는 다른 지역 거주자로서 군민에게 장기 등을 기증한 자	- 거창군 공설공원묘지 사용료 등 감면 - 100만원 이내 위로금 지급(뇌사자에 한함)	1. 장기기증 사실 확인서 2. 장기기증자 주민등록등본 3. 가족관계증명서 4. 신청자 본인 신분증 5. 신청자 본인 통장(위로금 신청 시) 6. 뇌사자 장기기증자의 지원금 지급 신청서(위로금 신청 시)
장기기증등록자	거창군민으로서 장기기증 등록기관으로 지정된 거창군 보건소에 장기기증을 하기로 서약한 자	- 보건소, 보건지소 및 보건진료소 진료비 면제 - 거창군 공영주차장 주차요금 면제 - 거창군 수송대관광지 주차요금 면제	1. 본인 신분증 2. 기증희망등록증 또는 운전면허증 장기기증

23. 2024년 드론 자격증 취득 교육비 지원사업 안내 [이명림 7663]

- 기 간 : 2024. 3. ~ 12.

- 대 상 : 거창군에 주소를 두고 있는 14세 이상인 자

- 사 업 비 : 30,000천원

- 지원내용 : 드론자격증(1·2종) 취득 시 교육비의 60% 지원, 1인 최대 1,500천원

※ 미 취득시 지원금 지급 불가

- 신청방법 : 교육을 받고자 하는 교육기관에 문의 후 신청

- 교육기관 : 3개소

- 경남도립거창대학 산학협력단 드론교육원(☎055-254-2991~2993)

24. 2024년 새마을지도자 자녀장학금 지급계획 안내 [이명림 7663]

- 신청기한 : 2024. 4. 5.(금)까지 / 읍면 새마을회에서 군 지회로 신청

- 대 상 : 새마을운동에 2년 이상 봉사한 새마을지도자 대학생 자녀

- 지원금액 : 1인당 1,438천원

- 지급시기 : 5월, 9월(학기별 지급)

- ※ 농·어업인자녀학자금, 국가장학금 등 타 장학금과 중복 불가
- 문의전화 : 거창군새마을회 사무국(☎055-940-3935)

25. 거창군 화장시설 건립 후보지 재 공개모집 안내 [신종윤 7662]

- 신청기간 : 2024. 2. 28.(수) ~ 4. 27.(토)
- 신청자격
 - 단체 : 읍·면유치위원회, 마을회, 종중, 토지소유자(5인 이상) 등 대표자
 - 개인 : 토지소유자(5인 미만)
 - 후보지 1km 이내에 해당마을이 없는 경우 읍면장 추천 가능
- ※ 신청단위 : 읍·면 단위 신청(1개소 이상 가능)
- 신청방법
 - 신청자는 해당 읍·면을 경유하여 신청서 제출
 - 주민 동의서 제출
 - 지역 : 공고일 현재 건립 후보지에서 1km 이내 해당마을
(후보지 계획 경계선으로부터 해당마을 경계까지 직선거리 적용)
 - 대상 : 마을별 18세 이상 주민등록상 거주자 50% 이상 동의
- 접수처 : 총무담당(☎ 055-940-7662)
- 서 식 : 【붙임12】 참고

26. 제22대 국회의원 선거 대비 이·반장 및 주민자치위원 관련 사항 안내 [신종윤7662]

- 관련근거 : 「공직선거법」
- 대 상 : 이장, 반장, 주민자치 위원
- 주요내용
 - 제60조 제1항 : 선거운동 금지
 - 제86조 제1항 : 선거에 영향을 미치는 행위 금지

27. 전입신고에 따른 선거일 투표소 안내 [신종윤 7662]

- 안내사항
 - 3. 19.까지 전입신고 : 전입신고한 새로운 주소지 투표소에서 투표
 - 3. 20.이후 전입신고 : 전입신고 이전 과거 주소지 투표소에서 투표
- 안 내 문 : 【붙임13】 참고

28. 제22대 국회의원선거 거소투표 신고 안내 [신종윤 7662]

- 신고기간 : 2024. 3. 19.(화) ~ 3. 23.(토)
- 신고방법 : 우편(방문 포함) 또는 주민등록지 구·시·군청 홈페이지
- 신고대상

구 분	신 고 대 상 자
거소 (주택 등 거주하는 곳 에서 투표할 사람	① 사전투표소 및 투표소와 멀리 떨어진 영내 또는 함정에서 오랫동안 생활하는 군인이나 경찰공무원
	② 병원·요양소에 머물거나 수용소·교도소 또는 구치소에 수용·수감된 사람 * 동 시설에 근무하는 의사·간호사·교도관 등은 제외
	③ 신체에 중대한 장애가 있어 거동할 수 없는 사람
	④ 중앙선거관리위원회규칙이 정하는 외딴 섬에 사는 사람
	⑤ 중앙선거관리위원회가 공고한 지역에 오랫동안 머무는 사람 (해당 지역 없음)
	⑥ 「감염병의 예방 및 관리에 관한 법률」 제41조제1항·제2항 또는 제42조제2항제1호에 따라 기관·시설 또는 자가에서 치료 중이거나 격리중인 사람

- 문의처 : 선거관리위원회(☎ 055-944-1390) 및 총무담당(☎ 055-940-7662)
- 서 식 : 【붙임14】 참고

29. 선거기간 중 주민자치회 모임 개최 금지 안내 [신종윤 7662]

- 선거기간 : 2024. 3. 28.(목) ~ 4. 10.(수)
- 주요내용 : 선거기간 중 주민자치회 회의, 모임 등 개최 금지
- 관련법령 : 「공직선거법」 제103조(각종집회 등의 제한) 2항

② 특별법에 따라 설립된 국민운동단체로서 국가나 지방자치단체의 출연 또는 보조를 받는 단체(바르게살기운동협의회·새마을운동협의회·한국자유총연맹을 말한다) 및 주민자치위원회는 선거기간 중 회의 그 밖에 어떠한 명칭의 모임도 개최할 수 없다.

30. 남상면 체육회 임시회 안내 [임성진 7661]

- 일 시 : 2024. 3. 27.(수) 11:00
- 일 시 : 남상면 행정복지센터 2층 회의실
- 대 상 : 체육회원 50여명
- 주요내용 : 면민체육대회 안내 등

31. 관내 동향보고 협조 [임성진 7661]

- 보고시기 : 동향 발생 시 수시
- 보고대상 : 마을단위 행사, 사건·사고 및 사소한 사안이라도 알림
- 보고방법 : 남상면 총무담당으로 연락 (☎-940-7661)
- 협조사항 : 신속한 보고로 상황에 즉시 대처할 수 있도록 협조

여성청소년 생리용품, 한 번 신청하고 계속 지원받으세요!



여성청소년 생리용품 바우처 지원 사업

- 9~24세 여성청소년
「국민기초생활보장법」에 따른 생계·의료·주거·교육 급여 수급자
「국민기초생활보장법」에 따른 차상위계층
「한부모가족지원법」 제5조 및 제5조의2에 따른 지원대상자
- 월 13,000원 지원,
국민행복카드로 구매
- 주소지 읍·면·동 행정복지센터 방문 또는
복지로 누리집·앱에서 신청
www.bokjiro.go.kr

가수·배우 / **최수영**

‘이 포스터는 가수·배우 최수영 님의 재능기부로 제작되었습니다’

문의처 주소지 읍·면·동 행정복지센터
사회보장정보원(1566-3232)

여성청소년 생리용품 구매비용(바우처)을 지원합니다!

국민행복카드로 선호 제품을 직접 선택해서 구입하세요!

지원대상

9~24세 여성청소년

- 기초생활보장급여(생계·의료·주거·교육) 수급자,
차상위계층, 한부모가족 지원대상자

신청기간

2024년 1월 ~ 12월 24일(화)

신청방법

청소년 본인 또는 주양육자(부모님 등)가 신청

방 문 | 청소년의 주소등록지 읍·면·동 행정복지센터
※ 신청인 신분증 지참

온라인 | 복지로 누리집 (<http://www.bokjiro.go.kr>)
또는 복지로 앱

지원금액

월 13,000원

※ 2024년 바우처는 2024년 12월 31일까지 사용 가능

문의처

문의처		문의 사항
주소지 읍·면·동 행정복지센터		지원대상 해당여부, 신청방법
바우처 콜센터 (사회보장정보원)	1566-3232	바우처 잔액 확인 및 이용방법, 가맹점 문의
BC카드	1899-4651	국민행복카드 발급 및 이용 문의
삼성카드	1566-3336	
롯데카드	1899-4282	
신한카드	1544-8868	
KB국민카드	1599-7900	

사용방법



사용처

카드사	온라인	오프라인
BC카드	지마켓, 옥션, 페이북쇼핑, 우리WON마켓, 국민행복몰	홈플러스(익스프레스 포함), 이마트, 이마트트레이더스, 농협하나로마트, CU편의점, GS25편의점, 노브랜드, GS더프레시
삼성카드	삼성카드 쇼핑몰, 국민행복몰	홈플러스(익스프레스 포함), 이마트, 이마트트레이더스, 농협하나로마트, CU편의점, GS25편의점, 노브랜드, PK마켓, GS더프레시, 부츠(boots), 세븐일레븐편의점
롯데카드	롯데카드 명상	홈플러스(익스프레스 포함), 농협하나로마트, CU편의점, GS25편의점, 롯데마트, VIC마켓, GS더프레시, 세븐일레븐 편의점
신한카드	신한카드 올렛쇼핑, 국민행복몰	GS25편의점, CU편의점
KB국민카드	KB국카몰, 국민행복몰	

유의사항

카드발급 |

- 국민행복카드를 발급받아야 바우처 사용 가능
※ 주양육자(부모 등) 명의의 국민행복카드 사용 가능
※ 주양육자 명의의 카드를 사용하기 위해서는 바우처 신청서의 신청인
정보에 주양육자(부모 등) 정보 작성 필요
※ 18세 미만 청소년 명의 국민행복카드 발급을 위해서는 법정대리인 동의,
추가서류 등이 필요할 수 있으므로 카드사 콜센터를 통해 사전확인 필요

바우처 사용 |

- 1월, 7월에 6개월분 바우처가 지급되며, 한 번에 전액 사용 가능
※ 1월 이후 신청 시 신청월 기준으로 지급
- 자격조건 변동시 사용 여부와 관계없이 바우처 잔액 소멸
(단, 이미 사용한 바우처는 환수하지 않음)
- 바우처 잔액, 결제 여부, 이용방법 등은 바우처 콜센터(1566-3232),
사회서비스 전자바우처(www.socialservice.or.kr)에서 확인 가능

오프라인 구매 |

- 국민행복카드사별 가맹점 확인 후 구매
- 국민행복카드가 체크카드인 경우, 연결된 계좌에 잔고가 있어야
다른 물품(봉투 등) 동시결제 가능

온라인 구매 |

- 결제수단 선택 시 신용/체크카드 → 카드사 선택 → 바우처결제
체크(☑) 후 결제
※ '간편결제'가 선택되지 않도록 주의
- 한 번에 한 품목만 결제 가능
- 유료배송 상품 배송비는 본인 부담
※ 지마켓은 무료배송 상품만 구입 가능

2024년도 경상남도 교육지원 바우처사업 안내

「경상남도과 시·군이 균등한 교육기회의 제공을 위하여
중위소득 70%이하 가구 초·중·고 학생에게 교육지원카드를 지원합니다.」

지원대상 도내 초·중·고 학생

신청대상 소득인정액 기준 중위소득 70% 이하

(단위 : 원)

가구원수	1인	2인	3인	4인	5인	6인
월소득인정액	1,559,912	2,577,826	3,300,260	4,010,939	4,687,015	5,332,858

※ 소득인정액이란 근로소득 등 실제 월 소득에 집이나 자동차, 금융재산 등 재산환산액을 더하고 각종 공제액을 제외하여 계산합니다. 즉, 소득인정액 = 월소득 명가액(실제소득) + 재산의 월소득 환산액 - 각종 공제액

신청기간 2024. 2. 13.(화) ~ 5. 31.(금)

신청자 학생을 법률상·사실상 보호하고 있는 보호자

신청장소 학생 보호자의 주민등록지 관할 읍면동 행정복지센터 또는
온라인 신청(경상남도 교육지원카드 홈페이지 : www.gnedu.kr)

신청서류 「경상남도 교육지원 바우처사업 신청서」와 「초·중·고 학생 교육비 지원사업 신청서」
※ 신청서는 읍면동 행정복지센터에 비치되어 있으며, 2023년 대상자 중 현재 기준 중위소득 70% 이하자
(기초수급자, 차상위계층 및 교육청 초·중·고 학생 교육비 지원 대상자)는 올해 신청서를 제출하지 않아도 됩니다.
그 밖에 신청에 관한 자세한 사항은 읍면동 행정복지센터에 문의바랍니다.

지원내용 경상남도 교육지원카드 지급(구 여민동력카드)
- 승인된 가맹점(교육지원 홈페이지에서 확인 가능)에서 자율 사용
- 도서 및 학습물품 구입, 온라인 강의 수강에 사용(생활용품, 장난감 구입 불가)
- 교육지원카드 포인트는 선정 시 일괄 충전

신청지역별

창원시 225-2384	진주시 749-8323	통영시 650-2613	사천시 831-2597	김해시 1577-9400	밀양시 359-6004
거제시 639-3855	양산시 392-2576	의령군 570-2143	함안군 580-3445	창녕군 530-2053	고성군 670-2615
남해군 860-3865	하동군 880-2183	산청군 970-6123	함양군 960-4642	거창군 940-8813	합천군 930-3167



Q&A 2024년도 경상남도 교육지원 바우처사업



누가 받나요?

- 기준 중위소득 70%이하 즉, 4인 가구 기준 월 소득안정액이 401만원 이하인 가구의 초·중·고 학생이 혜택을 받으실 수 있습니다.



언제, 어디서 신청하나요?

- 2024.2.13.(화)부터 5.31.(금)까지 학생의 보호자
- 보호자가 주소지의 읍·면·동 행정복지센터 방문 또는 경상남도 교육지원카드 홈페이지(www.gnedu.kr)에서 신청하시면 됩니다.



2023년 대상자도 신청해야 하나요?

- 2023년 대상자 중 (24년 현재) 중위소득 70% 이하 대상자는 신청하지 않으셔도 되고, 그 외 대상자와 신규신청자는 신청이 필요합니다.
- 신청 필요 여부에 대한 확인은 보호자의 주민등록상 주소지 관할 읍·면·동 행정복지센터에 문의하시면 됩니다.



지원대상자는 어떻게 선정되나요?

- 학생 보호자 가구의 소득, 재산, 금융 등 조사를 통해 선정여부를 결정하게 되며, 최종 선정된 대상자는 별도 통보합니다.



카드를 어디서 발급 받나요?

- 선정통보를 받으신 후 학생 보호자 주소지 읍·면·동 행정복지센터를 방문하여 카드를 발급 받으시면 됩니다.



카드 발급 후 사용등록을 해야 하나요?

- 경상남도 교육지원카드 홈페이지(www.gnedu.kr)를 통하여 온라인으로 직접 사용등록을 하셔야 합니다.
- ※ 교육지원카드 홈페이지 접속 ▶ 카드사용등록 선택 ▶ 학생 본인 확인 ▶ 발급받은 카드정보 입력 ▶ 카드사용등록 완료



어떤 혜택을 받나요?

- 선정된 학생에게 연간 10만원의 교육지원카드를 지급하며, 도서 및 학습용품구입, 온라인 강의 수강 등 등록된 가맹점에서 자율 선택하여 사용 가능합니다.



언제까지 사용할 수 있나요?

- 2024.11.30.(금)까지입니다.
- 기한 내 사용하지 않은 잔여포인트는 자동 소멸됩니다.



2023년 대상자인데 카드를 그대로 사용해도 되나요?

- 기존 보유카드 그대로 사용하시면 됩니다.



부정사용에는 어떤 것이 있나요?

- 카드를 타인에게 대여, 양도 또는 판매(시도한 경우 포함)
- 카드 선결제 후 잔액 또는 일부를 현금화, 구입 불가품목 구매 등
- ※ 부정사용의 경우 사용액 전액 환수 조치 및 향후 2년간 대상자 선정 제외

부동산중개업 **무등록·무자격자**는 중개행위, 계약서 작성, 매물광고를 할 수 없습니다!



01

중개업소내에 부동산중개업 등록증과 공인중개사 자격증을 확인하세요.

중개업등록증과 공인중개사 자격증이 없는 곳에서 거래시 무등록중개 행위로 공인중개사법 제48조의 규정에 따라 무등록 중개행위자는 3년이하 징역 또는 3천만원이하 벌금에 처해질 수 있습니다.

02

무등록·무자격자를 통한 부동산거래 사고 발생시 법적보장 불가합니다.

공인중개사법에 따라 등록된 공인중개업소는 사고처리보험(공제보험 2억원)에 가입되어 있어, 가입한도 내의 법적보호를 받을 수 있습니다.

03

부동산 거래계약서 작성시 꼭 확인하세요.

공인된 중개업소를 이용하면 부동산 거래계약서 작성 시 중개대상물에 대한 확인·설명서를 교부받아 보다 투명하고 안전한 거래를 할 수 있습니다.

기타 부동산중개업소와 관련한 문의사항은 거창군청 민원소통과 토지정보담당 **055-940-3312** 로 연락하시기 바랍니다.



거창군

【붙임4】



참고자료 1

제출서류 목록

※ 제출서류는 복사본, 파일 형식(JPG 등 이미지 파일, PDF)으로 제출 가능
 ※ 온라인 신청시 증빙서류 제출 란이 없는 서류는 '기타서류' 란에 반드시 입력

서류명	제출대상자	비고	
월세지원 신청서	전원		
소득·재산 신고서	전원	온라인 신청인 경우 재산사항(부채 포함)만 입력 * 소득사항은 공적자료 활용	
서약서	전원	온라인 신청시 서약에 동의한 경우만 신청서 작성 가능	
임대차계약서 * 확정일자 날인본 또는 공인중개사 날인본 미제출시 등기부등본 추가 제출	전원		
입실확인서, (임대)사업자등록증	임대차계약서 없는 자		
전대차계약서 (전대인의 임대차계약서, 건축물대장·건축물현황도 등 추가)	전대차계약자	· 건축물대장 등 해당 주택의 내부 구조 파악이 가능한 자료	
월세이체 증빙서류 * 계좌이체 내역, 통장 사본, 카드 결제 또는 인터넷 결제 내역, 임대인 발행 영수증	전원	· 신청일 기준 최근 3개월 이체 증빙 내역(신청일까지 월세 이체 3회 미만인 경우 해당기간 월세 이체내역 (1회 이상) 제출 · 주택도시기금의 월세대출 등으로 금융기관이 임대인에게 월세를 직접 지급하는 경우 대출증빙서류 제출로 갈음	
입금통장 사본 및 청약통장 사본	전원		
가족관계증명서 (상세증명서) * 주민등록번호(뒷부분 6자리) 전부공개로 발급	본인 기준	전원	
	부 기준	전원	
	모 기준	전원	
	배우자 기준	기혼자	
	배우자의 부 기준	기혼자	
배우자의 모 기준	기혼자		
부모님 주택 임대차계약서 * 부·모가 별도거주 하시는 경우 부·모 각각의 임대차계약서 제출	부모님 주택이 자가가 아닌 신청인	부모님 재산 (전세보증금, 임차보증금) 확인용	
분양권 관련 증빙서류 * 최근까지 계약금 및 중도금 납입현황	부모님이 분양권을 소유한 신청인	부모님 재산 확인용	
입주권 관련 증빙서류 * 최근 기존건물 평가액, 추가부담금 및 청산금 현황	부모님이 입주권을 소유한 신청인	부모님 재산 확인용	
위임장, 대리인 신분증(사본 인정)본인-대리인 관계 증명서류	대리신청 하려는 자		
사실혼·사실이혼 증명서 * 사실혼·사실이혼 확인 판결문 등	사실혼·사실이혼자		
혼인관계증명서(상세증명서)	이혼자		
부채 증빙서류 * 임차보증금 마련 용도만 인정. 다만 부모는 주택구입·임차보증금 마련 용도 인정. 취득한 주택의 등기사항증명서 상 소유권이전 등기 접수일로부터 3개월 이내 대출한 자금의 경우 주택구입자금으로 인정	채무자	· 주택구입 및 임차보증금 마련 용도 확인 가능한 서류만 인정 · 취득한 주택의 등기사항 증명서 상 소유권 이전등기 접수일로부터 3개월 이내 대출한 자금의 경우 주택구입자금으로 인정	
난민인정증명서	난민		
임신 증빙서류 * 임신사실확인서, 국민건강보험공단 확인서 등	외국인	본인 또는 대한민국 국적의 배우자가 임신 중인 경우	

폐기물 불법투기 예방 캠페인



불법폐기물 예방을 위해
이 경우 더 꼼꼼히 확인해 주세요!

배출자



싼 가격에 폐기물을 처리한다고 할 경우



일반화물차량 및 먼 지역 차량이
운반해 나가는 경우



계약된 운반업체 · 처리업체와 다른 경우

수집·운반업자



허가받지 않은 차량으로 운송하는 경우



휴일이거나 야간에 운송하는 경우



인적이 드문 도로나 빈 공장, 공장으로
운송하는 경우

토지소유자



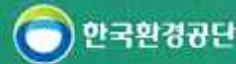
시세보다 높은 금액에 공장·임야·
잡종지를 단기 임대하는 경우



야간 및 휴일에 화물차 출입이 있거나
굴삭기·지게차 작업이 있는 경우



임대차 계약서에 있는 임대 사용
용도에 맞게 사용하는지 여부



폐자원 보상 교환 안내

교환장소 거창읍 심소정길 139-14 거창군 매립장 내(재활용 선별체험시설)
환경과, 읍면 행정복지센터 환경담당

기 간 연중(보상물품 소진시 종료)
※ 월~금 (10시~15시)

교환품목 폐건전지, 우유팩, 투명(무색)페트병

교환물품 건전지 1세트, 재생 롤화장지 1개



교환기준



폐건전지 15개
산화은전지 150개



교환물품



건전지
1세트(2개)

교환기준



우유팩

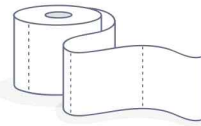
200ml 75개
500ml 30개
1000ml 15개



무색 생수
무색 음료
500ml 이상 15개



교환물품



재생
롤화장지
1개

교환 시 주의사항

- 폐자원의 개수를 파악해 주시고 교환 단위로 묶음해서 방문 부탁드립니다.
- 수거함에 기 배출된 재활용품은 교환이 불가합니다.
- 산화은전지 10개당 폐건전지 1개로 계산하여 교환됩니다.
(산화은전지 150개 폐건전지 15개 건전지 1세트(2개)로 교환)
- 우유팩은 내용물을 비우고, 물로 행군 후 펼쳐서 건조하여 교환 요청 부탁드립니다.
- 투명페트병은 내용물을 비우고, 라벨을 제거하여 압착 후 뚜껑을 닫은 경우만 교환 가능합니다.
- 투명페트병은 무색 투명한 생수, 음료병만 해당되며, 유색페트병·커피테이크 아웃 잔 등은 해당 되지 않습니다



거창군 환경과 자원순환담당(☎940-3505)

【붙임7】

① 의료인력 확충

<생명과 지역을 살리는 의료개혁>

국민이 신뢰하고 의료인은 자긍심 갖는
필수의료 정책 패키지


패키지① 의료인력 확충



보건복지부 2024.2.1. 기준

<생명과 지역을 살리는 의료개혁>

국민이 신뢰하고
의료인은 자긍심 갖는
**필수의료
정책 패키지**



현재는 ⇒ 앞으로는

패키지① 의료인력 확충

**장시간 근로
번아웃 일상화**

[인력 양성] 충분한 의사 확보

- 이대정원 확대, 수급·조정 시스템 구축으로 의사 수 확보
- 이대 교육여건 개선(교수진, 교육 과정, 인프라)
- 병원 수련환경 및 제도 개선(인턴 제도, 전공의 근무 여건)

[인력 운영] 병원의 의사 고용·배치·운용 구조 혁신

- 전문의 중심 병원 전환(배치 기준 개선, 필수의료 교수 확충)
- 의사가 진료 현장으로 이동하는 공유형 진료체계 운영

보건복지부 2024.2.1. 기준

② 지역의료 강화

<생명과 지역을 살리는 의료개혁>

국민이 신뢰하고 의료인은 자긍심 갖는
필수의료 정책 패키지


패키지② 지역의료 강화



보건복지부 2024.2.1. 기준

<생명과 지역을 살리는 의료개혁>

국민이 신뢰하고
의료인은 자긍심 갖는
**필수의료
정책 패키지**



현재는 ⇒ 앞으로는

패키지② 지역의료 강화

**지역의료
역량과
신뢰 저하**

**병원 인력·운영난
심화 & 인프라
유지 곤란**

가능·수요 중심 네트워크형 전달체계로 전환

- '상급종합병원-중소병원-의원' 종합 역할 정립 + 병원간 협력 네트워크 활성화
- 지역 내 협력진료 의료기관 네트워크, 전문가 기반의 환자이송 네트워크 재정 지원

미충족 의료 수요에 대한 서비스 확충

- 예방·통합적 건강관리, 치료 후 회복기 의료 서비스 등

안정적인 지역 인력 확보	지역의료 투자 확대	수도권 병상 관리
<ul style="list-style-type: none"> • 지역인재전형 확대 • 지역의료 교육과정 신설, 수련 및 전공의 배정 • 지역필수의사제 도입 	<ul style="list-style-type: none"> • 지역의료지도 기반 맞춤형 지역수가 도입 • 지역의료발전기금 신설 	<ul style="list-style-type: none"> • 상급종합병원 수도권 분원 설치 관리체계 강화

보건복지부 2024.2.1. 기준

③ 의료사고 안전망 구축

<생명과 지역을 살리는 의료개혁>

국민이 신뢰하고 의료인은 자긍심 갖는

필수의료 정책 패키지

패키지① 의료사고 안전망 구축



보건복지부 2024.2.1. 기준

<생명과 지역을 살리는 의료개혁>

국민이 신뢰하고 의료인은 자긍심 갖는

필수의료 정책 패키지

현재는 → 앞으로는

패키지① 의료사고 안전망 구축

의료사고에 대한 높은 부담감

의료인 형사소송 부담완화	피해자 권리구제체계 확립	불가항력 의료사고 보상 강화
<ul style="list-style-type: none"> 의료사고처리특례법 재정추진 	<ul style="list-style-type: none"> 의료기관 책임보험 가입 의무화 소송 전 조정·중재 등 합의 지원 	<ul style="list-style-type: none"> 무과실 분만사고 보상 강화

보건복지부 2024.2.1. 기준

④ 보상체계 공정성 제고

<생명과 지역을 살리는 의료개혁>

국민이 신뢰하고 의료인은 자긍심 갖는

필수의료 정책 패키지

패키지② 보상체계 공정성 제고



보건복지부 2024.2.1. 기준

<생명과 지역을 살리는 의료개혁>

국민이 신뢰하고 의료인은 자긍심 갖는

필수의료 정책 패키지

현재는 → 앞으로는

패키지② 보상체계 공정성 제고

불공정한 보상 비필수의료 분야와 격차

공정하고 충분한 필수의료 보상

- 필수의료 분야 집중 인상, 공공정책수가 도입·확산
- 사후 보상, 협력 네트워크 보상 등 필수의료 공백해소를 위한 지불제도 다변화

비급여 관리체계 확립

- 비중증 과잉 비급여 혼합진료 금지 적용, 비급여 보고 제도 전면 시행
- 실손보험 합리적 개선
- 시술 자격 개선 등 환자 안전을 위한 미용의료 제도 개선

보건복지부 2024.2.1. 기준

비상진료에 따른 병·의원 이용안내

경증일 때는
지역의 병·의원으로
가셔야 합니다

➔ 상급종합병원에서 경증 환자는
지역 병·의원으로 재이료되실 수 있습니다.



● 문 여는 의료기관 확인

 응급의료포털(www.e-gen.or.kr)·복지부
시도 보건소·건보공단·심평원 홈페이지

 복지부 | 129

 건보공단 | 1577-1000

 심평원 | 1644-2000

 119

※ 관련 문의사항은 관할 보건소로 연락하시기 바랍니다.

● 비대면 진료

 건강보험심사평가원 홈페이지(<https://www.hira.or.kr>)

● 피해신고

 의사 집단행동 피해신고·지원센터 | 129-연결 후 8번



건강위험요인 및 판정수치

위험요인	위험판정기준
혈압	수축기 130/ 이완기 85mmHg 이상
공복혈당	100mg/dl 이상
허리둘레	남 90cm 이상 / 여 85cm 이상
중성지방	150mg/dl 이상
HDL 콜레스테롤	남 40 / 여 50mg/dl 미만

- 모집대상** 거창군민 80명
- 건강위험요인이 많은 대상자 우선 선발
 - 단, 고혈압, 당뇨병, 이상지질혈증 질환자 및 약물복용자는 제외
 - 만19~65세 스마트폰 사용 가능자 80명(남성 : 40명/여성 : 40명)

모집기간 2024. 3. 4. ~ 총원시까지

사업기간 2024. 4. 8. ~
서비스 개시일로부터 총 24주(6개월)

- 신청방법** 아래 방법 중 택 1
- 1) 방문 : 보건소 1층 운동처방실
 - 2) 전화 : 055-940-8368, 8372
 - 3) QR코드 신청서 작성



활동사항



간호사, 영양사, 운동전문가가 도와드리는
모바일 헬스케어를 만나보세요!



'24년 찾아가는 마산의료원 무료검진 시행 안내

검진일자 2024. 3. 21.(목)

검진시간 오전 10:00~12:00, 오후 13:00~15:30
(* 점심시간 : 12:00~13:00)

장 소 남상면 보건지소
(경남 거창군 남상면 수남로 1827)

검진과목 안과·이비인후과·비뇨의학과

검진인력 경상대병원·마산의료원 의료진

검진대상 진료희망자 60여명(연령기준X)
(오전 30명 / 오후 30명) 인원 준수*

지참물 신분증 



생명나눔 장기기증

" 기증자에게는 감사함을, 이식대기자에게는 희망을 "

기증희망등록 방법

방문접수

1. 접수 : 거창군 보건소(장기관련 등록기간) 방문 및 신청서 접수
2. 등록 : 등록 및 관리(국립장기조직혈액관리원)
3. 안내 : 등록증 발급 및 안내(등록확인 SMS 전송)
4. 등록증 발송 : 국립장기조직혈액관리원

온라인접수

1. 접속 : 국립장기조직혈액관리원(www.konos.go.kr)
2. 메뉴 : 상단의 기증희망등록 - 기증희망등록 신규신청 - 기증희망등록시작 클릭
3. 정보입력 : 본인인증 - 기증형태 등 기타 정보기입
4. 등록증 발송 : 국립장기조직혈액관리원



거창군 장기기증자 및 장기기증등록자 예우·지원내용

구분	지원대상	지원내용	확인서류
장기기증자	거창군민 또는 다른 지역 거주자로서 군민에게 장기 등을 기증한 자	- 거창군 공설공원묘지 사용료 등 감면 - 100만원 이내 위로금 지급(뇌사자에 한함)	1. 장기기증 사실 확인서 2. 장기기증자 주민등록등본 3. 가족관계증명서 4. 신청자 본인 신분증 5. 신청자 본인 통장 (위로금 신청 시) 6. 뇌사자 장기기증자의 지원금 지급신청서(위로금 신청 시)
장기기증 등록자	거창군민으로서 장기기증 등록기관으로 지정된 거창군보건소에 장기 기증을 하기로 서약한 자	- 보건소, 보건지소 및 보건진료소 진료비 면제 - 거창군 공영주차장 주차요금 면제 - 거창군 수송대관광지 주차요금 면제	1. 본인 신분증 2. 기증희망등록증

장기등 및 조직 기증희망자 등록신청서

※ 색상이 어두운 란은 신청인이 작성하지 않으며, []에는 해당되는 곳에 √ 표를 합니다.

접수번호	접수일자	처리기간	즉시
신청인	성명	주민등록번호	
	전화번호	전자우편주소	
	주소		
	정보수신 여부	<input type="checkbox"/> 전자우편 <input type="checkbox"/> 휴대전화 문자메시지 <input type="checkbox"/> 우편물	
신청내용	기증 형태 (중복 선택 가능)	<input type="checkbox"/> 장기등(신장, 간장, 췌장, 췌도, 심장, 폐, 소장, 안구, 손, 팔 등) 기증 <input type="checkbox"/> 조직(뼈, 연골, 근막, 피부, 양막, 인대, 힘줄, 심장판막, 혈관 등) 기증 <input type="checkbox"/> 안구(각막) 기증	
	기증희망자 표시 여부	운전면허증에 기증희망자라는 사실을 표시하기를 원하십니까? <input type="checkbox"/> 예 <input type="checkbox"/> 아니오 ※ 운전면허증 신규발급, 갱신, 재발급 시 표시할 수 있습니다.	
	법정대리인의 동의 (신청인이 16세 미만인 경우)	성명	주민등록번호
		관계	서명

「장기등 이식에 관한 법률」 제15조제1항 및 같은 법 시행규칙 제7조와 「인체조직안전 및 관리 등에 관한 법률」 제7조의2제1항 및 같은 법 시행규칙 제3조제2항에 따라 위와 같이 신청합니다.

년 월 일

신청인

(서명 또는 인)

○○○ 등록기관 귀하
장

첨부서류	1. 신청인이 16세 미만인 경우: 기증에 동의하는 사람이 법정대리인임을 확인할 수 있는 서류 2. 신청인이 「정신건강증진 및 정신질환자 복지서비스 지원에 관한 법률」 제3조제1호에 따른 정신질환자나 「장애인복지법 시행령」 별표 1 제6호에 따른 지적장애인인 경우: 정신건강의학과 전문의가 기증하는 본인이 동의 능력을 갖추었다고 인정하는 소견서 ※ 신청인 본인의 서명이 없는 경우에는 등록이 되지 않습니다.	수수료 없음
------	---	-----------

【붙임12】

거창군 화장시설 건립 후보지 공개 모집 유치신청서 (단체)

신청 읍·면	_____읍·면	가구/ 인구수	세대 명
단체 현황	명칭	○○○(거창군 화장시설 건립 유치단체명)	
	대표자 성명	연락처	집) 휴)
신청 지역	읍(면) 리 번지 외 필지	총면적	m ²
<p>위와 같이 읍·면 주민의 동의를 받아 거창군 화장시설 건립 후보지 유치신청서를 제출합니다.</p> <p style="margin-left: 40px;">2024년 월 일</p> <p style="margin-left: 40px;">거창군 화장시설 건립 유치단체명 : ○○○</p> <p style="margin-left: 120px;">대표 : (서명 또는 인)</p> <p style="margin-left: 40px; font-size: 1.2em;">거창군 수 귀하</p>			
붙임서류	<ol style="list-style-type: none"> 1. 유치단체 회의록 1부. 2. 유치단체 회의 참석자 등록부 1부. 3. 유치단체 세부회의록 1부. 4. 주민동의서 1부. 5. 후보지 지번별 조서 1부. 6. 토지소유자 매도 확약서 1부. 7. 읍·면장 검토(추천)서 1부. 8. 주민지원(사업) 요청서 1부. 		

전입신고에 따른 선거일투표소 안내

3. 19.까지 신고

전입신고한
새로운 주소지의
투표소에서 투표

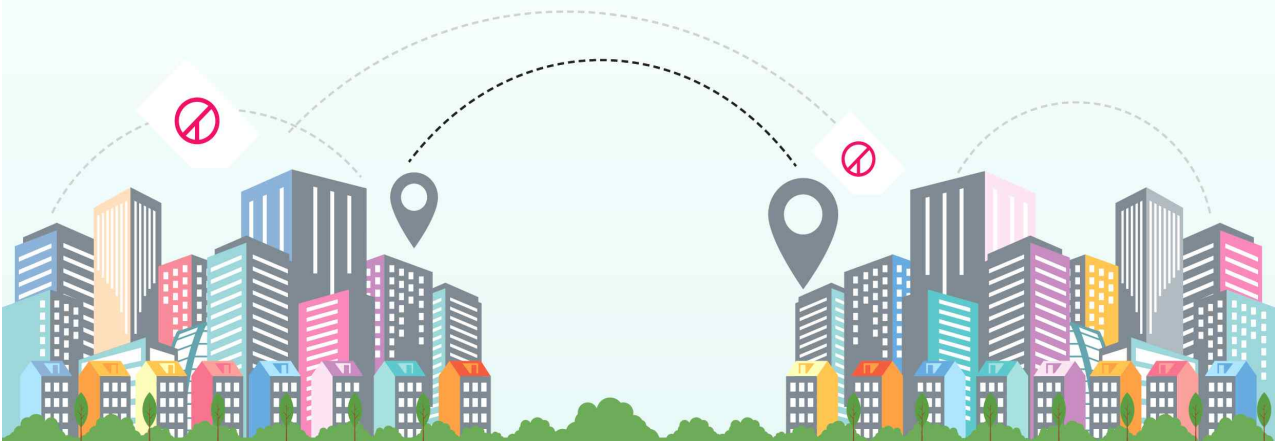
3. 20.부터 신고

전입신고전
과거 주소지의
투표소에서 투표

제22대 국회의원선거 선거일

2024년 4월 10일 투표시간 : 오전 6시 ~ 오후 6시

**2024. 3. 20.부터
새로운 주소지로 전입신고한 경우
선거일 투표소는
이전 주민등록지에 있는 투표소입니다.**



중앙선거관리위원회

거 소 투 표 신 고 서

이 신고서는 2024년 3월 23일 오후 6시까지 주민등록지인 구·시·군의 장에게 도착되어야 거소투표신고인명부에 올릴 수 있습니다.

우편으로 거소투표신고를 하려는 경우에는 우편배달에 소요되는 시간을 고려하여 가급적 거소투표신고기간만료일 전일(2024. 3. 22.)까지 거소투표신고서를 우체국에 접수하거나 우체통에 투입하여 주시기 바랍니다.

주 소 (주민등록지)	우편번호 (구·시·군) (읍·면) (대로·로·길)	세 대 주 명	
거 소 (우편물을 받아볼 수 있는 장소)	우편번호 (구·시·군) (읍·면) (대로·로·길)	전화번호 (휴대전화번호)	
성 명	생년월일	성 별	남·여

신고사유란의 해당 사유에 ○표를 하고, 1·2·3·6에 해당하는 사람은 확인을 받아야 합니다.

거소투표 신고사유	확 인 자	확 인 란	확인자 전화번호 (휴대전화번호)
1. 사전투표소 및 투표소와 멀리 떨어진 영내 또는 합정에서 오랫동안 생활하는 군인이나 경찰공무원	부대장· 경찰관서장	·장의 직명(성명) _____ ㉠	
2. 병원·요양소에 머물거나 수용소·교도소 또는 구치소에 수용·수감된 사람	병원·요양소·수용소· 교도소·구치소의 장	·장의 직명(성명) _____ ㉠	
3. 신체에 중대한 장애가 있어 거동할 수 없는 사람	주소지나 머무는 곳의 통·리·반의 장	·장의 직명(성명) _____ ㉠	
4. 중앙선거관리위원회규칙이 정하는 외딴 섬에 사는 사람	해당없음	해당없음	해당 없음
5. 중앙선거관리위원회가 공고한 지역에 오랫동안 머무는 사람(해당 지역 없음)	해당없음	해당없음	해당 없음
6. 「감염병의 예방 및 관리에 관한 법률」 제 41조제1항·제2항 또는 제42조제2항제1호에 따라 기관·시설 또는 자가에서 치료 중이거나 격리중인 사람	기관·시설의 장 (자가치료·격리의 경우 해당 없음)	·장의 직명(성명) _____ ㉠ (자가치료·격리의 경우 해당 없음)	

본인은 「공직선거법」 제38조제1항에 따라 거소투표를 하고자 신고합니다.

년 월 일
신고인 _____ ㉠

구·시·군의 장 귀하

- 주 1. "주소"란에는 주민등록표상의 주소를 적습니다.
2. "거소"란에는 우편물을 받아 볼 수 있는 곳으로서 ① 군인은 부대소재지의 행정구역명칭과 고유사서함번호 및 소속 중대명, ② 승선자는 합정 또는 배에서 내리는 때의 머무는 곳을, ③ 병원·요양소·기관·시설 등에 머무는 사람과 수용소·교도소·구치소에 수용·수감된 사람은 그 기관·시설명, ④ 신체에 중대한 장애가 있어 거동할 수 없는 사람과 거소투표대상이 되는 외딴 섬 등에 사는 사람은 그 거주하는 곳의 상세주소와 참고 항목까지(세입자는 "○○○대"까지) 자세히 적어야 하며, "전화번호"란에는 연락할 수 있는 전화번호를 적습니다.
3. 거소에서 투표할 수 있는 사람에 대한 확인은 그 소속기관·시설의 명칭과 장의 직명 또는 성명을 적고 직인(職印)을 찍거나, 주소지나 머무는 곳의 통·리·반의 장의 직명 또는 성명을 적고 그 사람의 도장을 찍어야 합니다.
4. 성명은 한글로 적고 신고서에는 반드시 본인의 도장 또는 손도장을 찍거나 서명하여야 합니다.
5. 허위로 거소투표신고를 한 사람 및 자신의 뜻에 따라 신고한 것으로 인정되지 아니하는 거소투표신고인에게는 거소투표용지를 보내지 아니합니다.
6. 거짓으로 거소투표신고인명부에 오르게 하거나 허위로 거소투표신고를 한 사람은 「공직선거법」 제247조에 따라 처벌(3년 이하의 징역 또는 500만원 이하의 벌금)될 수 있습니다.

【행복복지담당】

1. '다함께 찬찬찬(饌)' 대상자 반찬배부 협조 [안수민 7672]

- 일 자 : 2024. 3. 20.(수)
- 대 상 : 마을 별 4가구
- 지원내용 : 국거리(육개장), 밑반찬
- 협조사항 : 행복복지담당 수령 후 마을 배부

2. 2024년 1분기 지역봉사지도원 활동일지 제출 [이경은 7673]

- 제출기한 : 2024. 3. 27.(수)까지
- 제출대상 : 남상면 경로당 회장 33명
- 내 용 : 월별 5시간 이상 활동내용 관리
- 협조사항 : 지역봉사지도원 활동일지 및 통장사본 제출

3. 시각장애인 각막이식 사전검진 지원사업 안내 [이경은 7673]

- 사업기간 : 2024. 3. ~ 2024. 11. / 선착순 접수, 마감
- 사업대상 : 기준 중위소득 70% 이하인 시각장애인 100명
- 사업내용 : 각막이식 수술 필요, 가능 여부를 판별하기 위한 각막이식 사전검진 의료서비스 제공(본인부담금 1인당 500천원)
- 신청방법 : 면사무소 방문신청
- 시각장애인 각막이식 사전검진 지원사업 홍보물 : 【붙임 1】 참고

4. 경상남도 「든든자리」 인증제 사업 안내 [이경은 7673]

- 모집기간 : 2024. 3. 11. ~ 4. 26.
- 모집대상 : 거창군 소재 일반음식점, 휴게음식점, 제과점, 노래연습장, 이·미용원 중 장애인이 편하게 이용할 수 있는 편의시설이 설치되어 있는 곳
- 지원내용 : 선정 업소 인센티브 부여(현판 교부, 대출 우대금리 지원)
- 신청방법 : 거창군청 행복나눔과 장애인복지담당 방문신청
- 경상남도 장애친화업소 든든자리 인증제 홍보물 : 【붙임 2】 참고

5. 1차 한부모가족 주거자금 소액대출 안내 [이경은 7673]

- 신청기간 : 2024. 3. 13. ~ 4. 5.
- 신청대상
 - 만 18세 이하 자녀를 둔 기준 중위소득 100% 이하
 - 임차보증금 보유기준에 충족한 자(거창군 8,000만원 이하)
 - 월세, 전세 보증금 증액 요청으로 거주지 이전해야 하는 세대 등
- 지원내용 : 1세대 당 최대 5백만원 무이자 주거자금 임차보증금 대출
- 신청방법 : 면사무소 방문신청
- 한부모가족 주거자금 소액대출 홍보물 : 【붙임 3】 참고

6. 과학문화바우처 이용자 모집 안내 [이경은 7673]

- 신청기간 : 2024. 3. 4. ~ 3. 29.
- 신청대상 : 6세 이상(2018.12.31. 이전 출생)의 기초생활수급자 및 차상위계층
- 지원내용 : 과학교구, 도서, 교육 강연, 전시체험, 공연 등 과학문화상품을 이용할 수 있는 온라인 포인트 지원
- 지원금액 : 1인당 50,000원
- 신청방법 : 홈페이지(과학문화바우처.kr) 온라인 신청
- 과학문화바우처 이용자 모집 홍보물 : 【붙임 4】 참고

7. 복지급여 부정수급자 예방 안내 [이경은 7673]

- 내 용 : 거짓이나 부정의 방법으로 본인 및 가족의 소득·재산을 숨기거나 적게 신고하는 경우 【붙임 5】 참조
- 종 류 : 국민기초생활보장, 국민연금·기초연금, 장애인연금·장애수당, 사회서비스바우처, 장기요양보험, 어린이집, 사회복지시설 및 법인, 국민건강보험, 의료급여 등
- 협조사항 : 부정수급이 의심될 시 신고
(인터넷 복지로, 거창군 복지정책과 기초생활담당)

8. 사랑센터 효나눔 운동화·이불 빨래방 운영 안내 [안수민 7672]

- 운영시간 : 9시~18시(토·일요일, 법정공휴일은 제외)
- 이용대상 : 거동불편 어르신, 장애인 가구 등
- 내 용 : 빨래수거, 세탁·건조, 배달 / **1가구당 최대 4개**
 ※ 배개커버, 솜이불, 방석종류, 얇은 패드, 홑이불 등 제외
- 운영방법 : 마을명과 이름을 명시하여 해당 마을 경로당에 9시까지 이불·운동화를 내놓으시면 수거하여 세탁·건조 후 오후에 경로당으로 가져다드립니다.
- 마을별 일정

운 영 일	마 을 명	비 고
3.4 3.18	춘전, 진목, 남진, 동령	첫째, 셋째 월요일
3.6 3.20	신기, 둔동, 외등, 묵동	첫째, 셋째 수요일
3.8 3.22	오계, 상매, 매산, 무촌	첫째, 셋째 금요일
3.11 3.25	지하, 인평, 송변, 괴화	둘째, 넷째 월요일
3.13 3.27	청림, 한산, 대현, 월평	둘째, 넷째 수요일
3.15 3.29	전척, 고척, 임불, 남불, 월포	둘째, 넷째 금요일
* 취약계층 수거일정 : 화·목요일		

활기찬 경남 행복한 도민



경상남도 시각장애인

각막이식 사전검진 지원사업

사업명 2024년 경상남도 시각장애인 각막이식 사전검진 지원사업

사업기간 2024년 3월 ~ 2024년 11월

지원대상 최근 3개월 건강보험료 납부액 기준 기준 중위소득 70% 이하인 도내 등록 시각장애인

※ 장애 정도와 연령을 제한하지 않으며, 장애, 소득요건 충족 시 신청할 수 있음. 단, 신청에 따라 조기 마감될 수 있음.

사업내용

- 제공 서비스 : 각막이식 필요·가능 여부를 판별하기 위한 사전검진과 그에 따른 외래진찰
- 이용방법 : 주소지의 읍면동 행정복지센터 신청 → 대상자 확정 → 협약 의료기관 진료
- 지원내용 : 본인부담금(급여·비급여 포함) 500천원 한도 내 실제 진료를 지원하며, 협약 의료기관에서 경상남도장애인종합복지관에 직접 청구 (단, 지원금 초과분은 신청인 본인 부담)
- 의료기관 : 경상국립대학교병원(진주), 양산부산대학교병원(양산)

신청서류

신청서, 개인정보·민감정보 제공동의서(읍·면·동 행정복지센터 비치), 건강보험 자격확인서 1부, 건강보험료 납부확인서(최근 3개월) 1부, 주민등록등본 1부, 진료의뢰서 원본 1부

※ 의료급여수급권자 : 1, 2차 의료기관의 진료의뢰서가 모두 필요하며, 2차 의료기관 진료의뢰서 발급일로부터 7일* 이내에 읍면동 행정복지센터 방문 신청해야 함. (*7일 : 초일불산입으로, 토요일·공휴일이 포함되는 기간임)

※ 그 외 : 1차 혹은 2차 의료기관의 진료의뢰서가 필요하며, 발급일자 제한은 두지 않음.

신청절차

- ① 1차 혹은 2차 의료기관 진료 및 **진료의뢰서*** 발급 (*1차 의료기관 진료의뢰서에는 '각막' 과 관련된 의사 소견 필수)
- ② 주소지의 읍·면·동 행정복지센터 방문 → 신청서 작성과 동시에 협약 의료기관 전화 진료예약 완료
- ③ <예약 확정 문자> 수신
- ④ 협약 의료기관 진료일에 진료의뢰서 **원본을 지참**하여 방문

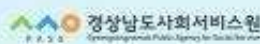
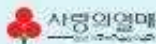
문의처

사업 관련 | 주소지의 읍·면·동 행정복지센터에 문의하여 주시기 바랍니다.

예약 문의 | 경상국립대학교병원(진주) 055-750-8788

양산부산대학교병원(양산) 1577-7512

※ 진료예약 시 사업명(시각장애인 각막이식 사전검진 지원사업)을 말씀해주세요.



2024년도 경상남도 장애친화업소 인증제 든든자리 사업 안내

경상남도에서는 도내 장애인이 편하게 관광하고, 여가를 즐길 수 있는 환경을 조성하기 위하여, 도내 일반음식점, 휴게음식점, 미용실, 노래연습장 등 시설물 중 장애인 편의시설을 갖춘 곳을 경상남도 장애친화업소로 지정·운영하고 있습니다. 관심 있으신 분들의 많은 신청을 바랍니다.

사업명
경상남도 장애친화업소 「든든자리」 인증제
모집기간
2024. 3. 11.(월) ~ 4. 26.(금)



든든자리란? 누구든, 언제든지 갈 수 있는 장애인을 위한 자리라는 뜻으로, 장애인이 편하게 관광, 여가생활을 즐길 수 있는 경상남도 장애친화업소의 명칭입니다.

- '든든' 글자를 사람이 마주보는 모양으로 부드럽게 형상화하였습니다.
- 행복, 희망을 상징하는 별을 가운데에 비치하여 희망을 상징합니다.

모집대상

경상남도에 소재하는 영업장이자, 「장애인등편의법」 시행령 제3조(대상시설)에 따른 장애인 편의시설 등을 갖춘 업소

- 모집 범위 : 일반음식점, 휴게음식점, 제과점, 이용원, 미용원, 노래연습장 ※ **숙박업소 별도 모집**
- 모집 기준

바닥면적 300제곱미터 미만 영업장

- 주출입구 단차가 제거되어 있어 휠체어 등 출입이 용이한 곳
- 매대, 테이블 등이 적절하게 설치되어 휠체어를 탄 장애인이 영업장 내 서비스를 편하게 이용할 수 있는 곳

바닥면적 300제곱미터 이상 영업장

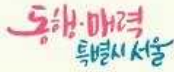
- 주출입구 단차가 제거되어 있어 휠체어 등 출입이 용이한 곳
- 휠체어를 탄 장애인이 이용할 수 있는 화장실 (장애인화장실)이 설치되어 있는 곳
- 장애인 주차구역(또는 장애인이 주차할 수 있는 주차장)이 적정 설치된 곳

지원내용 선정 업소에는 아래에 따른 인센티브 부여
「든든자리」 현판 부착, 도 매체 등 홍보 지원, 금융기관(NH농협·BNK경남은행) 대출 우대금리 지원

신청절차 2024. 3. 11.(월) ~ 2024. 4. 26.(금)
각 시·군 장애인복지부서 및 시·군 장애인편의증진기술지원센터 문의, 신청

문의처 경상남도 장애인복지과(055-211-5114) 시·군 담당부서 및 장애인편의증진기술지원센터





한부모가족 전월세보증금

무이자 500만원 대출연계

"(재)서민주택금융재단과 서울특별시한부모가족지원센터가 함께 동행합니다"

대출금액 1세대 당 최대 5백만원, 상향 조정된 보증금 차액만큼만 대출 가능 (무이자대출)
(신용회복중인 성실상환자 2년 이상 경과 세대는 최대 3백만원)

대출조건

23년 11월 1일 ~ 24년 5월 31일 내에 신규 또는 재계약을 통해 보증금 상향이 되어야함
(LH/SH 임대주택에 한하여 계약일이당해연도가아니어도 잔금지급일로부터 1년 이내, 잔금지급일이상기준을 충족하는 경우 신청가능)
※ 전월세 보증금 대출 가능 금액 예시 (신·구 계약서 비교하여 상향 보증금액 확인)
기존 보증금 500만원에서 신규 또는 재계약하여 보증금이 1,000만원으로 상향된 경우
1,000만원 - 500만원 = 500만원 즉 대출 가능금액은 500만원

신청대상

아래 조건을 모두 충족하는 한부모가족(조손가족 포함)의 가장
(1) 만 18세 (취학 시 만 22세) 이하 자녀를 둔 기준 중위소득 100% 이하
(2) 임차보증금 보유기준에 충족한 자

수도권(서울, 경기, 인천) 1억 2천이하 / 광역시 9,000만원 이하 / 그 밖의 지역 8,000만원 이하

※ 임대주택의 경우 공사지원금을 제외한 본인부담금 기준으로 측정함

(1)~(2) 공통기준을 충족하고, 다음에 해당하는 경우

- 월세, 전세 보증금 증액 요청으로 거주지 이전해야 하는 세대
- 월세를 일부 보증금으로 전환하여 월세비용을 경감하고자 하는 세대
- 전세 보증금을 증액하여 월세비용을 경감하고자 하는 세대 (LH, SH)
- 비주택거주 (한부모가족복지시설, 쪽방, 고시원, 쉼터 등)나 친인척 집에 무상으로 거주하고 있어 주거마련이 필요한 세대



서류접수

2024. 3. 13. (수) ~
2024. 4. 10. (수)

1차 발표

2023. 4. 25.(목)
홈페이지 공지 및
신청기관 공문발송

약정서류접수

대출 선정 이후
대출거래약정서 제출

대출금 입금

약정서류 심사 후
5월 중 입금

문의처

서울특별시한부모가족지원센터 맞춤형복지팀 (02-861-3011)

Email. hanbumo1@seoul.go.kr Fax. 070-7469-3024 Homepage. www.seoulhanbumo.or.kr

2024 과학문화바우처 이용자 모집

1인당
5만원
지원

'24. 3. 4.(월) 10시 ~ 3. 29.(금) 18시

6세 이상(2018. 12. 31. 이전 출생)의
기초생활수급자 및 차상위계층

과학문화바우처란

과학문화바우처는 경제적 어려움을 가진 이웃들에게 과학상품 및 서비스를 이용할 수 있는 온라인 포인트를 지원하는 사업입니다.

지원대상

6세 이상(2018.12.31. 이전 출생자)의
기초생활수급자 및 차상위계층

지원내용

1인당 5만원 온라인 포인트

신청방법

과학문화바우처 홈페이지(과학문화바우처.kr)를
통한 온라인 신청

사용방법

과학문화바우처 전용 포인트몰에서
과학교구, 과학도서, 과학전시 입장권 등 구매

문의처

과학문화바우처 지원센터 1551-0012



본 사업은 과학기술진흥기금 및 복권기금 재원으로 운영되며, 우리나라 과학기술 발전과 배려계층의 복지 증진에 기여하고 있습니다.



과학기술정보통신부



한국과학창의재단
Korea Foundation for the Advancement of Science & Creativity



과학문화바우처
SCIENCE CULTURE VOUCHER

신고자 신분은 보장해주고 신고포상금을 드려요!

"각 사업별로 신고포상금을 지급"

신고유형	지급액
기초생활보장급여, 기초연금, 장애인연금·수당, 사회복지법인·시설 및 단체 신고포상	환수결정액의 10~30%
사회서비스 전자바우처 부정사용 신고 포상	환수결정액의 30%
어린이집 신고포상	환수금액의 10~30%
부당청구 장기요양기관·요양기관·의료 급여기관 신고포상	징수금의 10~40%

※익명 신고의 경우 포상금 지급에서 제외됩니다.

복지 부정수급이 의심된다면 이렇게 신고해 주세요!

"간편한 인터넷(복지로), 우편, 팩스 신고"

▶ **복 지 로** www.bokjiro.go.kr



▶ **우 편** (50132)경남 거창군 거창읍 중앙로 103
거창군청 복지정책과 기초생활담당

▶ **신고상담** 055) 940-3133(기초생활담당)

▶ **팩 스** 055) 940-3089 ▶ **모바일앱** 복지로 앱

익명/실명 신고 모두 가능합니다.

신고대상자의 정보(이름, 주소, 나이 등) 및 부정수급 내용을
6하원칙에 따라 구체적으로 기재

※ 신고자는 「공익신고자보호법」에 따라 보호됩니다.

【개발담당】

1. 지붕작업용 안전장비 물품 대여 안내 [김기영 7684]

- 사업목적 : 떨어짐 사고예방으로 산업재해 발생 감소
- 기 간 : 연중
- 장 소 : 군청 안전총괄과, 농공단지협의회 5개소*
*남상면(승강기전문)
- 대 상 : 농공단지 내 민간사업장과 축산농가, 군민
- 신청방법 : 안전총괄과 또는 각 농공단지협의회 방문
- 대여방법 : 안전장비 착용 교육, 관리대장 작성 후 물품 대여
- 대여물품 : 【붙임1】 참조

2. 청년 전세보증금 반환보증 보증료 지원사업 추진계획 안내 [김기영 7684]

- 사업기간 : 2024. 3. ~ 12.
- 사업대상 : '24. 1. 1. 이후 전세금반환보증에 가입한 임차보증금 3억원 이하 및 연소득 청년 5천만원, 청년 외 6천만원, 신혼부부 7.5천만원 이하인 무주택 임차인
- 사 업 비 : 8,000천원(국비 50%, 도비 15%, 군비 35%)
- 지원방법 : 신청인이 기 납부한 보증료의 전부 또는 일부(최대 30만원)를 신청인 계좌로 이체
- 제외대상 : 등록임대사업자의 임대주택에 거주하는 임차인, 임차인이 법인인 경우 등

3. 소규모 공공시설 안전점검 추진계획 알림

- 점검기간 : 각 마을별 농로, 용배수로 , 소교량 등
- 기 간 : 2024. 3. 6. ~ 2024. 3. 22.
- 처리계획 : 육안 점검 후 안전사고 조짐 발견 시 개발담당 신고

4. 다자녀가정 수도요금 감면대상 확대 지원 안내 [김기영 7684]

- 지원대상 : 20세 미만 자녀가 둘 이상인 다자녀가정
- 감면내용 : 가정용 1단계 요율의 10톤에 해당하는 요금 감경 (6,400원/1가구)
- 신청방법 : 거창군 수도사업소, 관할 읍·면사무소 방문신청

- 제출서류 : 수도요금 감면신청서, 주민등록등본
- 신청서 : 【붙임3】 참조

5. 비정상거처거주자 이사비 지원사업 지원 안내 [김기영 7684]

- 신청자격 : 주거상향 지원사업을 통해 공공임대로 이주하도록 선정된 계약자 또는 민간임대로 이주 확정된 자
- 신청장소 : 남상면사무소 방문신청
- 제출서류
 - 공공임대 : 임대차계약서, 주거상향 대상자 유형 확인서, 주민등록등본 등
 - 민간임대 : 대출거래약정서, 주민등록등본 등

6. 민간건축물 내진보강 지원사업 안내 [김기영 7684]

- 사업목적 : 민간건축물 내진보강을 위한 국민 안전 확보
- 사업대상 : 민간건축물 중 내진성능 미확보 건축물
- (지원형태) 자치단체 자본보조
 - 내진보강공사(설계비 포함) 비용 20% 지원(국비 10%, 지방비 10%)
- (추진절차) 수요 확보 → 사업 실시(선금지급) → 사업 완료(잔금지급)

【행정안전부 지정 지원대상 우선순위】

- (1순위) (준)다중이용건축물
- (2순위) 방송통신 등 준공공 성격
- (3순위) 위험물 저장시설
- (4순위) 피난약자(노유자) 시설
- (5순위) 기타

7. 하천 부지내 불법행위 시 과태료 부과 안내[김기영 7684]

위반행위	근거 법조문	과태료 금액		
		1차	2차	3차 이상
법 제46조제6호 및 제7호를 위반하여 하천에 관한 금지행위를 한 경우	법 제98조제2항	100만원	200만원	300만원

8. 하천 등에 대한 미세플라스틱 유입 억제 관련 협조[김기영 7684]

최근 환경단체에서는 조류 독소 외 하천수와 수돗물에 미세플라스틱이 많이 유입되고 있다는 문제를 집중 제기하고 있습니다. 따라서 미세플라스틱 발생 주요 원인인 일회용품 사용 억제 및 농업용 폐비닐 관리에 철저를 다해 주시길 부탁드립니다.

9. 지방상수도 사용 홍보 협조 요청 [김기영 7684]

마을상수도 밸브 노후화 및 조작실수로 인해 지방상수도 수돗물이 마을 상수도 시설로 역류하여 상수도 요금이 과다하게 청구되는 문제가 지속적으로 발생하고 있어, 지방상수도를 사용 할 수 있도록 홍보하여 주시기 바랍니다.

- 대상마을 : 지하, 송변, 인평, 청림, 한산, 가곡마을(지방·마을상수도 중복사용)
- 협조사항 : 주민전체의 동의를 있을 경우, 마을상수도 시설 철거 주민요청서 제출
- 제출서식 : 【붙임5】 참조

【붙임1】

붙임

추락방지 안전장비 대여 물품사진

○ 장비 교부 시, 장비착용 및 관리방법 교육진행(동영상, OPS 등 활용)

	
<p>안전그네 엑소핏라이트</p>	<p>안전블록 10m</p>
	
<p>슬라이딩 앵커리지 커넥터</p>	<p>웹타이오프 1.8m</p>

【붙임3】

주 민 요 청 서

마을의 마을상수도 시설(밸브 등)을 철거해 줄 것을 요청합니다. 향후 위의 공사(마을상수도 시설 철거)와 관련하여 이의를 제기하지 않을 것을 확인합니다.

요 청 자

순 번	성 명	주 소	서 명	비 고
1				
2				
3				
4				
5				
6				
7				
8				
9				
10				

마 을 이 장 성명 : (인)

개 발 위 원 장 성명 : (인)

새마을지도자 성명 : (인)

부 녀 회 장 성명 : (인)

2023년 월 일

거창군 수도사업소 귀하

【 경제산업담당 】

1. 저탄소농산물 인증지원사업 신청 홍보 [이정훈 7692]

- 신청기간 : 2024. 3. 18.(월)부터 / 선착순
- 사업대상 : 친환경 또는 GAP 인증을 취득하고, 저탄소 농업기술을 적용하여 인증 가능 농산물을 생산하고 있는 농업인
- 제출서류 : 신청서, 생산현황보고서, 농식품 인증서 사본, 저탄소 농업기술 적용 관련 증빙자료 각 1부
- 신청 및 문의 : 한국농업기술진흥원 기후변화대응팀(☎063-919-1779)
 - 우 편 : (54667)전북 익산시 평동로 457 기후변화대응팀 김요제 연구원
 - 이메일 : lowcarbon@koat.or.kr
 - 팩 스 : 063-919-1598

2. 마늘, 양파 노균병 발생 증가에 따른 대비사항 홍보 [이성화 7693]

- 노균병 방제 약제 권장
 - 시 기 : 3월 상·하순, 4월 상순
 - 권장약제 : 노균병 방제 등록약제
- 일부 웃자람 발생 포장은 웃거름(질소) 시비량 줄여서 시비

3. 탄저병 발생 최소화를 위한 농가 실천사항 홍보 [이성화 7693]

전년도 발생한 사과 탄저병 균이 과원 가지 잔재물에 월동함으로써 금년 포자 비산시기에 밀도 증가가 우려되고 있습니다. 농가에서는 아래 실천사항을 숙지하시어 탄저병 피해가 없도록 주의하여 주시기 바랍니다.

- 안 내 문 : 【붙임1】 참조

4. 마을만들기 소액사업 신청 홍보 [이정훈 7692]

- 신청기한 : 2024. 3. 25.(월)까지
- 사업대상 : 거창군 관내 마을(거창한 마을학교 참여마을 우선선정)
- 지원내용 : 개소당 3백만원, 경관 환경개선을 위한 재료비 등
- 신청방법 : 견적서 첨부 후 경제산업담당 신청

5. 이로리(경남 농산물 명품브랜드) 참여 농가 신청 홍보 [이성화 7693]

- 신청기한 : 2024. 3. 29.(금)까지
- 사업대상 : 품목별 필수자격·영농규모 요건을 모두 갖춘 단체 및 농가

[필수자격 요건]

- ▶ 친환경농산물(유기농, 무농약)인증 또는 GAP인증 단체·농가
- ▶ 품목별 선도농가(단체)로 시장 군수가 추천한 단체·농가
- ▶ 선별장, 저온창고, 관수시설, 선별기 보유 단체·농가
- ▶ [사과] 과수원 위치 : 홍로 해발 400m 이상, 후지 등 해발 350m 이상

[영농규모 요건]

- ▶ [사과, 배, 단감] 1.5ha 이상 재배
- ▶ [참다래] 0.5ha 이상 재배
- * 단, 생산자단체(작목반 등 포함) 가입농가는 재배면적 기준 예외

- 대상품목 : 사과, 배, 단감, 참다래
- 지원사항 : 공동선별, 브랜드 홍보 및 마케팅, 포장박스 등 지원
- 준수사항 : 이로리 참여 농가단체는 경남도지사가 지정하는 법인에 출하하여야 함

6. 농업기술진흥원 발작물(콩, 들깨) 종자 개별신청 홍보 [이정훈 7692]

- 신청기간 : 2024. 3. 25.(월)부터 재고소진시까지(선착순)
- 신청방법 : 온라인신청(종자광장, <https://www.seedplaza.or.kr>)
- 공급품종 : 콩(대왕2호, 대찬, 청자5호 등), 들깨(들샘) / 미소독종자
- 배송시기 및 배송비 : 착불, 종자대금 입금 확인 후 순차배송
- 문의처 : ☎063-919-1614~6

7. 2024년 귀농귀촌인 영농대학 교육생 수요조사 [이정훈 7692]

- 신청기한 : 2024. 3. 29.(금)까지
- 사업대상 : 귀농귀촌자(전입 후 5년 이내), 귀농귀촌 희망자
- 교육장소 : 미래농업복합교육관, 농업현장 등
- 교육기간 : 2024. 4. ~ 12.
- 모집과정 : 사과, 딸기, 캠벨포도, 샤인머스켓 중 택1

8. 2024년 봄철 소나무류 이동 특별단속 실시 안내 [김현정 7694]

- 단속기간 : 2024. 3. 18. ~ 3. 27.
- 단속대상 : 화목보일러 사용농가
- 단속반 : 산림과 산림보호담당주사 등 4명
- 단속내용 : 소나무류 무단이동 계도 및 단속
- 조치계획 : 위법사항 적발 시 소나무재선충병 방제특별법에 따라 과태료 부과
- 협조사항 : 기보관 중인 소나무류 이동금지 및 전량 소각 조치

9. 2024년 경남양봉대학 수요조사 안내 [김현정7694]

- 신청기간 : 2024. 3. 27.(수)까지
- 교육명 : 2024년 경남양봉대학
- 교육기간 : 2024. 4. 11. ~ 8. 14. (총 13회, 52시간)
- 교육대상 : 거주지 및 농장이 경남에 주소를 둔 양봉농가 등록 경영체
- 교육장소 : 경상남도농업기술원 유용곤충연구소
- 교육내용 : 꿀벌 사육관리 기술, 사계절 질병관리, 양봉 사양 우수사례 등
- 신청방법 : 면사무소 경제산업담당 방문 신청

10. 토양개량제 지원사업 공동살포 신청 홍보 [이정훈 7692]

- 신청기한 : 2024. 3. 22.(금)까지
- 사업대상 : 토양개량제 공급신청자 중 공동살포 희망 농가
- 비료종류 : 규산질 비료
- 신청방법 : 남거창농협(☎055-940-0742~4) 신청

11. 시설원에 연작장애대책 지원사업 신청 [이정훈 7692]

- 신청기한 : 2024. 3. 22.(금)까지
- 대 상 : 농업경영정보를 등록한 농업인, 농업단체, 농업법인
- 사업내용 : 토양소독제, 토성개량제 등 공급
- 제출서류 : 신청서, 견적서, 농가별신청내역(단체신청시), 농업경영체 등록확인서
- 사업단가 : 300천원/동(보조 150, 자부담 150)
※ 농가당 최대 2백만원 지원

12. 농산물대금 선지급제(농업인월급제) 지원사업 신청 안내 [이정훈 7692]

- 신청기한 : 2024. 3. 22.(금)까지
- 사업대상 : 농협자체수매(벼) 출하 약정을 체결한 농가
- 지급방법 : 농협 자체수매 약정 대금의 60% 범위내에서 7개월간 선분할 지급(희망시 일시급도 가능)
- 선지급액 : 월 300 ~ 1,700천원(일시급 2,100 ~ 11,900천원)
- 제출서류 : 신청서, 출하약정서, 신용조사서, 농업경영체 등록증
 ※ 출하약정서, 신용조사서 : 약정 농협 방문작성

13. 친환경농업 전략품목 육성 지원사업 신청 안내 [이정훈 7692]

- 신청기한 : 2024. 4. 30.(화)까지
- 사업대상 : 도내 거주·경작하는 농업인 및 농업법인
 ※ 도 전략품목으로 친환경인증을 받은 경우에 한함
- 지원내용 : 친환경농업실천 생산장려금 지급(친환경직불 병행지급)
 - 지원범위 : 800㎡이상 ~ 6,600㎡이하
 - 지원단가 : 유기 250~350원/㎡, 무농약 유기 150~250원/㎡
 - 지원금액 : 최소 150천원 ~ 최대 2,310천원
- 대상품목

대분류	소분류	품목
채소류 (26품목)	양념채소(4품목)	마늘, 양파, 생강, 파(대파·쪽파)
	잎 채 소(5품목)	부추, 시금치, 취나물, 상추(양상추), 배추(양배추)
	줄기채소(2품목)	미나리, 아스파라거스
	뿌리채소(5품목)	감자, 당근, 우엉, 고구마, 무(열무·알타리 등)
	열매채소(9품목)	가지, 딸기, 수박, 오이, 토마토(방울토마토), 파프리카(피망), 멜론, 고추(풋고추·건고추), 호박(단호박·애호박 등)
과수류(5)	과 일(5품목)	사과, 배, 단감, 포도, 복숭아
곡 류(1)	잡 곡 류(1품목)	콩(팥·동부·녹두 등)
특용작물(4)	버섯·유지(4품목)	표고버섯(원목재배), 들깨(깻잎), 참깨, 땅콩

14. 2024년 기본형 공익직접지불사업 신청 안내 [이정훈 7692]

- 신청기간 : 2024. 3. 4. ~ 4. 30.(2개월간)
- 신청장소 : 농지 소재지(여러 곳일 경우 면적이 가장 큰 읍면동)
읍·면사무소 방문 신청
- 신청대상 : 비대면 미신청 농업인, 신규신청자, 관외경작자, 농업법인 등
 - 지급대상 농지 1천㎡이상에서 농업에 종사하여야 함
 - 농촌 외의 지역에서 주소 또는 주된 사무소를 둔 자는 ‘농업을 주업으로 하는 자’의 요건을 충족하여야 함
- 신청방법
 - 소농직불금 : 가족관계증명서 발급 후 방문
 - 면적직불금(기존) : 신청서 작성 후 제출(변동사항 필히 확인)
 - 면적직불금(신규) : 경작사실 확인서 및 경작 증명 내용(영수증) 등 제출
- 지급단가
 - 소농직불금 : 농가당 1,300천원(100천원 증)
 - 면적직불금 (단위 : 천원/ha)

단계 \ 구간	1구간	2구간	3구간
	(2ha이하)	(2ha초과 ~ 6ha이하)	(6ha초과)
논·밭 농업진흥지역	2,050	1,970	1,890
논 비진흥지역	1,780	1,700	1,620
밭 비진흥지역	1,340	1,170	1,000

- 기본직불 준수사항 : 미이행시 사항 1건당 지급 총액의 10% 감액
 - 농지의 형상 및 기능 유지
 - 공익기능 관련 교육 이수
 - 공익활동(공동활동, 영농폐기물, 영농일지 작성)
 - 생산단계 농약 등 안전사용, 비료 사용기준 준수 등
- 소농직불금 : 소농직불금은 법률상 규정된 면적, 농외소득, 농촌거주기간, 직불금 수령횟수(경영체 기준) 등을 모두 충족시에만 지급
 - 소농직불금 수령시 차년도 임업직불금 수령 불가
 - 소농직불금 자격 요건

지급 요건	기준
① 농가 내 모든 기본직불금 지급대상자의 지급대상 농지등의 면적 합	0.5ha 이하
② 농가 내 모든 구성원이 소유한 농지등의 면적의 합 * 지목이 전·답·과수원(지급대상+비지급대상), 임야·대지 등 기타 지목의 기본직불금 지급대상 농지 모두 * 공유필지는 본인 지분만큼만	1.55ha 미만
③ 농가 내 모든 기본직불금 지급대상자 각각의 영농종사 기간 * 농업경영체에 지급대상 농지 0.1ha이상의 농지를 연속해서 직전 3년이상 등록한 경우 또는 직전 3년이상 직불금 수령	연속해서 신청연도 직전3년 이상
④ 농가 내 모든 기본직불금 지급대상자 각각의 농촌 거주 기간 * 신청자 거주지를 바탕으로 농촌지역 여부 자동 검증 제공 * 다만, 3년 이내인 경우 읍면동 담당자가 이전 거주지가 농촌지역이었던지 여부를 확인하여 3년이상 유지 여부 확인 필수	연속해서 신청연도 직전 3년 이상
⑤ 농가 내 모든 기본직불금 지급대상자 각각의 농업외 종합소득금액	2,000만원 미만
⑥ 농가 내 모든 구성원의 농업외 종합소득금액의 합	4,500만원 미만
⑦ 농가 내 모든 기본직불금 지급대상자 각각의 축산업 소득금액 * (농식품부) 농업경영정보에 등록된 축산 관련 자료 검증 및 현장확인 요청 → (지자체) 축종별 사육두수(마리수) 등을 확인하여 축산업소득요건 초과여부 현장 확인	5,600만원 미만
⑧ 농가 내 모든 기본직불금 지급대상자 각각의 시설재배업 소득금액 * (농식품부) 농업경영정보에 등록된 시설 관련 자료 검증 및 현장확인 요청 → (지자체) 시설재배소득요건 초과여부 현장 확인	3,800만원 미만

15. 2024년 친환경 직불금 신청 안내 [이정훈 7692]

- 기 간 : 2024. 3. 4. ~ 4. 30.
- 신청대상 : 친환경농산물생산 인증농가(무농약, 유기농)
 - 농가(경영체)당 지급 면적 : 0.1 ~ 5.0ha
 - 최초지급 연도로부터 필지별로 3 ~ 5년간만 지급(무농약 3회, 유기 2회)
 - 대상지는 농업·임업 경영체 등록시에만 지급
 - 친환경 인증 및 경영체 등록 등 자격요건은 10. 31일까지 유지되어야 함
- 지급단가

(단위: 천원/ha)

인증단계	논	밭	
		과수	채소·특작·기타
유기	700	1,400	1,300
무농약	500	1,200	1,100
유기지속	350	700	650

- 신청방법 : 농지소재지 행정복지센터 방문신청

16. 2024년 경상남도 농어업인수당 지원사업 신청 안내 [이정훈 7692]

- 신청기한 : 2024. 4. 12.(금) 18:00까지
- 신청대상 : 경남도내 농어업경영체 등록 경영주 및 공동경영주
- 자격 : 전년도 1월 1일부터 경상남도 내 주소지를 둔 임업·농업·어업경영체 등록 농가
 - 공동경영주 : 전년도 1월 1일부터 경상남도 내 주소지를 둔 사람으로 수당 신청일까지 계속하여 농어업경영체 공동경영주로 등록되어 있는 사람
 - 공동경영주는 경영주가 수당 지급 거주·종사 기준 조건을 충족하여야 함
 - 신청마감일까지 자격을 유지하여야 함
- 지급제외 대상 : 상세 자격 문의(☎940-7692)
 - 신청 전년도 및 전전년도 중 한 번 이상 농어업 외의 종합소득금액이 3천 7백만 원 이상인 사람
 - 신청 전년도에 「농지법」, 「산지관리법」, 「가축전염병 예방법」, 「수산업법」을 위반하여 처분을 받은 사람
 - 신청 전년도에 각종 보조금을 부정 수급한 사실이 있거나 보조금 지급제한 기간내 있는 자 등
 - 수당 지급 전 대상자가 사망하는 경우
- 지원금액 : 경영체당 30만원(연간) / 공동경영주 등록시 최대 60만원(연간)
- 지급방법 : 농협채움카드 포인트 지급(예정) / 7월 이후 지급(예정)
 - ※ 사용기한 : 2024. 12. 31.까지 / 이후 소멸
- 신청방법
 - 방문신청 : 주민등록 주소지 행정복지센터 방문 신청
 - 온 라 인 : 보조금24 온라인신청 플랫폼(<https://www.gov.kr>) 신청

17. 벼 재배면적 감축협약 신청 홍보 [이정훈 7692]

- 신청기한 : 2024. 5. 31.까지
- 신청대상 : 농업경영체 등록을 한 농업인 및 법인
- 참여대상
 - (신규) 23년 벼를 재배한 논에 24년 타작물 재배 또는 휴경을 하고자 하는 필지
 - (기존) 23년 전락작물 또는 감축협약에 참여한 필지 중 타작물 재배 또는 휴경을 이어가는 필지
- 지원내용 : 공공비축미 추가배정(해당농가) 150 ~ 300포/ha
- 신청방법 : 농지소재지 행정복지센터 산업담당 신청(☎940-7792)

18. 벼 재배농가 경영안정자금 지원사업 신청 안내 [이정훈 7692]

- 신청기한 : 2024. 4. 30.까지
- 신청대상 : 도내 주소지·소재 농지에서 벼를 재배하는 농업인
 - 24.8.30.기준 농업경영체(재배품목 벼) 등록된 농가에 한함(사료용 벼 제외)

※ 제외대상

- 전년도 농업 외의 종합소득금액이 3천7백만원 이상인 자
- 벼를 재배한 농지면적이 1,000㎡ 미만인 자
- 「농지법」 제 11조 제1항에 따라 농지처분 명령을 받은 자(해당필지만 제외)
- 자기의 소유가 아닌 농지를 무단으로 점유한 자(해당 필지만 제외)
- '24년 논타작물재배지원사업 중복 신청 필지

- 지원범위 : 1,000㎡ 이상 ~ 40,000㎡ 이하
- 지원단가 : 사업 신청 면적 확정후 결정(11월 결정)
- 신청방법 : 농지소재지 행정복지센터 신청
 - 농지소재지가 2개 시군 이상인 경우 농지가 많은 시군에 일괄 신청
- 제출서류
 - 공익직불금 신청자 : 신청서
 - 공익직불금 미신청자 : 신청서, 임차농지인 경우 무단점유가 아님을 증명하는 서류(임대차계약서 등)

19. 2024년 전략작물직불금 지원사업 안내 [이정훈 7692]

- 신청기간 : 동·하계 작물별 신청기간 상이
 - 동계작물 : 2024. 2. 1. ~ 3. 31. (기존 논이모작 직불)
 - 하계작물 : 2024. 2. 1. ~ 5. 31.
- 신청장소 : 농지소재지 행정복지센터
 - ※ 농지가 여러지역인 경우 농지 면적이 가장 넓은 읍면동에서 신청
- 신청대상 : 논농업에 활용된 농지에서 전략작물을 재배하는 농업인, 농업법인
- 지급대상 작물 : 동계작물 및 하계에 재배하는 콩, 가루쌀, 하계조사료
- 지급단가 : ha 당 50 ~ 430만 원 지급

20. 2024년 논 타작물 재배지원사업 신청 알림 [이정훈 7692]

- 신청기간 : 2024. 2. 1. ~ 5. 31.
- 신청장소 : 농지소재지 행정복지센터
 - ※ 농지소재지가 2개 시군 이상일 경우 농지가 많은 읍·면에 신청
- 사업내용 : 논에 벼 대신 다른 작물재배 시 장려금 지원
- 신청대상 : 농업경영체 등록을 한 농업인 중 2023년 논타작물재배지원사업에 참여하여 지원금을 수령한 농가, 2024년 신규 신청자
- 대상농지
 - 2023년 벼를 재배한 농지 중 2024년 신규 타작물 전환 농지
 - 2023년에 벼에서 타작물로 신규전환 후 2024년에 계속 타작물 재배농지
- 지원단가 : 50~150만원/ha(가루쌀, 일반·꽃거름, 두류, 휴경, 조사료)

21. 2024년 여성농업인 바우처 지원사업 신청 안내 [김현정7694]

- 신청기간 : 2024. 3. 4.(월) ~ 3. 29.(금)까지
- 신청대상
 - 2024. 1. 1. 기준 20세 이상 ~ 75세 미만인 자(1949.01.01.~2004.12.31.)
 - 농업경영체 등록된 여성농업인

<선정 제외 대상>

- ① 전년도 사업대상자로 선정되었음에도 카드를 발급하지 아니한 자
- ② 카드발급 받았으나 미사용 자(집행액이 전혀 없는 경우)
- ③ 본인이 건강보험 직장가입자, 사업자등록자
 - 농한기 한시적(3개월미만) 취업자는 지원가능(이장, 읍면동장 확인서 첨부)
 - 농업경영체와 관련한 직장가입자 및 사업자등록자는 지원 가능(농업법인 등)
 - 직장가입자의 경우라도 본인의 농업외 소득이 1,000만원 이하인 자는 지원 가능
- ④ 사업시행 전전년도 농업외 종합소득이 3,700만원 초과 자
- ⑤ 다른 법령이나 제도에 의한 유사한 복지서비스 중복 수혜자 제외
 - 본인 또는 배우자가 직장에서 선택적 복지서비스를 받는 자(공무원 가족, 공공기업, 금융기관 등)
 - 문화누리바우처 카드 선정자

- 지원금액 : 20만원 ※자부담 없음
- 지원내용 : 여성농업인 건강증진 및 문화복지활동을 위한 바우처카드 발급 지원
- 신청방법 : 면사무소 경제산업담당 방문 또는 온라인(모바일)* 신청
 - * 경상남도 누리집 ‘경남 바로 서비스(www.gyeongnam.go.kr/baro)’
- 구비서류
 - (개인정보 제공 동의 시) 신청서

- (개인정보 제공 미동의 시) 신청서, 주민등록증초본, 농업경영체 등록확인서, 건강보험 자격득실확인서(신청일 기준 3개월 이내 발급), 소득금액증명원(또는 소득확인 가능 서류), 사업자등록증명(사업자일 경우) 각 1부

22. 거창 산양삼 가공제품 개발 지원사업 신청 안내 [김현정7694]

- 신청기간 : 2024. 3. 22.(금)까지
- 사업량 : 3~6개소
- 사업대상 : 산양삼을 직접 생산하는 임업인(업체) 또는 생산자단체
- 사업내용 : 거창 산양삼을 가공하여 제품화에 소요되는 비용 지원
가. 제품개발에 필요한 연구개발, 시제품 브랜드 포장재 개발 등
나. 소비시장 맞춤형 제품개발(신소재 적용, 가공방식 개선 등)
- 지원내용 : 개소당 20백만원 한도 지원(보조금 70%, 자부담 30%)
- 신청서 제출 및 문의 : 거창군 산림과 산림소득담당(☎940-3391)

23. 소각산불예방을 위한 인화물질 사전제거 「농부산물 파쇄 기간 운영」 안내 및 신청 [김현정7694]

- 기간 : 2023. 11. 15. ~ 2024. 5. 15(산불조심기간 내)
- 장소 : 관내 25개 마을단위
- 운영내용 : 산림인접지 내 인화물질 사전제거(농부산물 파쇄)
- 파쇄기 운영 방법
 - 파쇄기 현황 : 잔가지파쇄기 10대 운영 (농업기술센터 농기계담당)
 - 파쇄대상 : 고춧대, 깃대 등 소각시 산불발생위험이 있는 농부산물
 ※ 과수원 및 숲가꾸기(가지치기) 등에서 나온 부산물은 제외(농기계임대 사업소 목재파쇄기 유상임대 사용 가능)
 - 인화물질 사전제거반(마을이장, 산불감시원 등) 및 마을주민 참여하에 파쇄
 - 사전제거반인력 중 기계 운영에 능한자 운영 *안전관리 수칙 준수 실시
- 인화물질 제거반 운영(거창군청 산림과) ※ 기상상태에 따라 조절
 - 운영인력 : 산불전문예방진화대 ※ 작업시 이장님 또는 신청인 현장 대기
 - 운영방법 : 1일 1개조(8~9명) 파쇄 지원(주말 제외)
- 신청방법 : 마을단위로 파쇄일정을 정하여 해당마을 이장님 신청

- 파쇄희망일기준 최소 일주일 전까지 신청
- 작업 전 고춧대, 깻대와 같이 영켜있는 밧줄, 비닐 등이 섞여 있을 시 작업 지원 일절 중단(파쇄작업 사전에 제거 필수)

● 신청서 : 면사무소 경제산업담당 비치

24. 산불발생 불법소각 금지 등 마을홍보 협조 [김현정7694]

가을철 영농부산물, 폐기물 소각에 의한 산불발생 위험이 높아지고 있습니다. 마을이장님들께서는 고추대, 깻대 등 영농부산물 소각으로 인한 산불이 발생되지 않도록 마을방송 등을 통하여 철저히 안내하여 주시기 바랍니다.

● 협조사항

- “고추대, 깻대 등 영농부산물 소각 금지” 마을 방송 매일 1회 이상 협조

● 홍보문구(안)

주민 여러분 안녕하십니까?
 가을철 산불예방을 위하여 몇 가지 당부 말씀을 드리겠습니다.
고추대, 깻대 등 영농부산물, 폐기물 소각을 금지합니다.
 논밭두렁 태우기를 금지하며,
 산림과 인접된 주변에서는 일절 불을 피우지 말아 주시기 바랍니다.
산림이나 산림인접 지역에서 불을 피운 경우 30만원의 과태료가 부과됩니다.
 주민 모두가 산불 없는 남상면을 만들어 나가고,
 산불이 발생했을 때에는 즉시 신고해 주시기 바랍니다. 감사합니다.

탄저병 발생 최소화를 위한 농가 실천사항

□ 탄저병 발생 저감을 위한 실천사항

- 배수를 철저히 하고 지나친 질소 비료 사용을 피함
- 수관 내부는 햇빛 투과와 통풍이 잘 되도록 정지·전정 실시
- 병든 가지와 과실은 1차 전염원이 되므로 속히 제거
- 발아 직후 석회유황합제를 살포하여 포자 형성을 억제
- 강우기간, 강우량, 발병수준 등을 고려 약제 방제 실시

□ 석회유황합제 살포 방법

- 살포 적기
 - 발아직전 3월하순(홍로)~4월상순(후지)
 - 화상병예방 약제 네오보르도 또는 기계유유제를 살포할 경우, 20일 정도의 간격으로 석회유황합제를 처리
 - ※ 휴면기라도 온도가 26.5℃ 이상이거나 살포 시기가 너무 늦으면 약해 발생
- 희석 배수 : 염도계 보메5도
- 살포 방법 : 나무 밑동부터 가지 끝까지 약액이 충분히 묻도록 철저히 살포
- 주의사항 : 응애 발생이 심했던 과원의 기계유 유제를 살포할 경우도 세력이 약한 나무, 유목인 경우는 피해가 우려됨으로 다른 약제로 방제하는 것이 효과적