

본 회보는 정부 공문서 감축 지침에 따라 시달되는 것이므로 종전의 공문과 동일한 효력을 발생하며 각 마을별로 신속·정확히 처리하시기 바랍니다.

# 남상면 회보

제23호  
2023. 6. 7.(수)

☆ 본 회보는 회관 등에 비치하여 반장, 지도자, 개발위원 등 전 주민이 열람 가능하도록 처리하셔야 합니다. ☆

## ■ 민원안내

| 담당   | 대표전화     | 성명  | 개인전화     | 담당         | 대표전화     | 성명  | 개인전화     |
|------|----------|-----|----------|------------|----------|-----|----------|
| 면장   | 940-7650 | 김정연 | 940-7650 | 행복복지<br>담당 | 940-7670 | 이미경 | 940-7671 |
| 총무담당 | 940-7660 | 임성진 | 940-7661 |            |          | 이동현 | 940-7672 |
|      |          | 오강준 | 940-7662 |            |          | 김미현 | 940-7673 |
|      |          | 허지은 | 940-7663 |            |          | 이수진 | 940-7674 |
|      |          | 최다애 | 940-7665 | 최성훈        | 940-7691 |     |          |
| 개발담당 | 940-7680 | 정연욱 | 940-7681 | 경제산업<br>담당 | 940-7690 | 권세진 | 940-7692 |
|      |          | 이미지 | 940-7684 |            |          | 이다정 | 940-7693 |
|      |          |     |          |            |          | 이성화 | 940-7694 |

### ○ 민원전용 FAX 설치운영

- 군청민원실 : 940-3288~9 - 남상면 행정복지센터 : 940-7659

○ 민원1회 방문처리제 운영 : 각 민원실 창구에 기본서류 접수 처리

○ 120민원 기동대 이용(각종 생활민원 문의 및 신고처리) : 1577-1111

○ 복지회관 및 행정복지센터 회의실 사용 사용일 3일전에 신청

### 이장회의시간(10시, 남상면행정복지센터 회의실)

☆ 등청일 : 매주 수요일 ☆

☆ 회의일 : 매월 둘째 수요일 ☆

※ 이장회보는 남상면 홈페이지에서도 열람하실 수 있습니다.

[www.geochang.go.kr](http://www.geochang.go.kr) ⇨ 읍면 ⇨ 남상면

<MEMO>

**더 큰 거창도약, 군민 행복시대**

**【총무담당】..... 1**

1. 인구수 증감 내역 [최다애]
2. 2023년 거창군 청년 월세지원사업 안내 [최다애]
3. 2023년 꿈플러스 사업(학업비 지원)시행 안내 [최다애]
4. 2023년 상반기 거창아카데미 교육일정 안내 [최다애]
5. 2023년 정보통신보조기기 보급사업 안내 [허지은]
6. 관내 동향보고 협조 [임성진]

**【행복복지담당】..... 5**

1. 코로나19 입원·격리자 생활지원비 안내[김미현]
2. "스마트 韓 데이"찾아가는 어르신 스마트기기 교육 안내[김미현]
3. 2023년 부정수급자 예방 안내[김미현]
4. 대학생 농촌봉사활동 수요조사[이동현]
5. 2023년 재난피해긴급지원사업 안내[김미현]
6. 발달장애인 배회감지기 보급 안내[김미현]
7. 2023년 저소득층 에너지효율개선사업 신청 안내[이동현]
8. 위기가구 등 복지사각지대 발굴·지원 [이동현]
9. 사랑샘터 효나눔 운동화·이불 빨래방 운영 [이동현]

더 큰 거창도약, 군민 행복시대

【개발담당】..... 12

1. 2024년 지방도 유지보수사업 대상지 조사 협조 [정연욱]
2. 2023년 슬레이트 처리 지원사업 추가 신청 안내 [이미지]
3. 폭염피해예방 국민행동요령 홍보 안내 [이미지]
4. 폭염 피해 예방 「행복 SMS 알림서비스」시행 안내 [이미지]
5. 침수예방을 위한 빗물받이 관리 홍보 안내 [이미지]
6. 폐가전 무상방문수거 서비스 홍보 안내 [이미지]

【경제산업담당】..... 23

1. 2023년산 감자 보급종 수요량 사전조사 알림 [권세진]
2. 2023년 귀농귀촌인 직거래 포장재 지원사업 신청 알림 [권세진]
3. 2023년 농사용 전기요금 인상액 지원사업 신청 알림 [권세진]
4. 2023년 논 타작물 재배지원사업 신청 알림 [권세진]
5. 농업진흥지역 변경(해제) 신청 안내 [이다정]
6. 2023년 여성농업인 바우처카드 발급 절차 알림 [이성화]
7. 2024년도 산림소득사업 공모 알림 [이성화]
8. 2023년도 재해위험목 제거 및 가지치기 지원사업 신청 알림 [이성화]

# 【 총무담당 】

## 1. 인구수 증감 내역 [최다에 7665]

| 기준일 | 2023. 6. 4.<br>(현재) | 2022.12.31.<br>(전년도) | 2023. 5. 28.<br>(전주) | 증 감   |       |
|-----|---------------------|----------------------|----------------------|-------|-------|
|     |                     |                      |                      | 전년 대비 | 전주 대비 |
| 인구수 | 2,281               | 2,311                | 2,286                | 감30   | 감5    |
| 세대수 | 1,337               | 1,337                | 1,339                | -     | 감2    |

- 주간 전·출입 현황 : [전입 - 1명 / 전출 - 5명]

## 2. 2023년 거창군 청년 월세지원사업 안내 [최다에 7665]

- 신청기간: 2023. 5. 27. ~ 2023. 6. 12. (18일간)
- 신청대상: 19 ~ 45세 이하 무주택 청년
  - ※ 기준중위소득 60% ~ 150%이며, 임차보증금 1억원 & 월세 60만원 이하
- 지원금액: 최대 150만원( 15만원씩 X 10개월)
- 지원인원: 거창군 총 39명
- 신청방법: 경남바로서비스 온라인 신청 또는 거창군 인구교육과 방문 신청
- 문의사항: 인구교육과 청년정책담당 (☎940-8818), 【붙임1】 참고

## 3. 2023년 꿈플러스 사업(학업비 지원)시행 안내 [최다에 7665]

- 모집기간: 2023. 6. 7. (수) ~ 6. 14.(수) / 8일간
- 모집대상: 거창군 내 100명
- 모집대상: 기준중위소득 70%이하 가정의 초·중·고등학생
  - ※ 거창군에 주소지를 둔 학생
- 지원기간: 2023. 7. ~ 12. (6개월)
- 지원내용: 특기적성과목(예체능, 요리 등) 학원비 1인당 8만원/월
- 신청방법: 인구교육과(거창군청소년수련관 2층) 또는 면사무소 방문 신청

#### 4. 2023년 상반기 거창아카데미 교육일정 안내 [최다에 7665]

| 구 분   | 일 시                       | 강 사 명                        | 주 제                        | 접수기간                  |
|-------|---------------------------|------------------------------|----------------------------|-----------------------|
| 제137회 | 05. 31.(수)<br>19:00~21:00 | 한젼마<br>(크리에이티브 디렉터)          | 그림에서 나는 인생을 배웠다            | 2023.5.10.<br>~ 선착순   |
| 제138회 | 06. 28.(수)<br>19:00~21:00 | 권지숙<br>(인구교육 전문강사)           | 인구소멸 함께 풀어가야 할<br>숙제입니다.   | 2023. 6. 7.<br>~ 선착순  |
| 제139회 | 07. 26.(수)<br>19:00~21:00 | 한상덕<br>(경상대학교 중어<br>중문학과 교수) | 신명나는 삶을 위하여                | 2023. 7. 5.<br>~선착순   |
| 제140회 | 08. 16.(수)<br>14:00~16:00 | 김형석<br>(연세대학교 철학<br>과 명예교수)  | 104세 살아보니, 안 늙는 삶<br>있습니다. | 2023. 7. 19.<br>~ 선착순 |

- 접수처: 거창군평생교육센터 홈페이지 <https://educity.geochang.go.kr/>
- 문의전화: 인구교육과 평생학습담당 (☎055-940-8825)

#### 5. 2023년 정보통신보조기기 보급사업 안내 [허지은 7663]

- 기 간 : 2023. 5. 8.(월) ~ 6. 23.(금)
- 대 상 : 등록장애인, 국가유공자 중 상이등급 판정을 받은 자
- 보급제품 : 125종(시각 66, 지체·뇌병변 21, 청각·언어 38)
- 지원내용 : 제품가격의 80%지원 / 20%는 자부담  
※ 기초생활수급자, 차상위계층의 경우 90~95%지원
- 신청서류 : 신청서, 활용계획서 등 \*면사무소 비치
- 신청방법 : 방문, 우편, 홈페이지(at4u.or.kr) \*우편은 마감일 도착분에 한함
- 접 수 처 : 거창군청 행정과 정보화담당 (☎ 055-940-3204)  
남상면 총무담당 (☎ 055-940-7663), 【붙임2】참고

#### 6. 관내 동향보고 협조 [임성진 7661]

- 보고시기 : 동향 발생 시 수시
- 보고대상 : 마을단위 행사, 사건·사고 및 사소한 사안이라도 알림
- 보고방법 : 남상면 총무담당으로 연락(☎940-7661, 010-3013-3040)
- 협조사항 : 신속한 보고로 상황에 즉시 대처할 수 있도록 협조

청년이 행복한 거창,  
청년이 있어 행복한 거창

# 2023년 거창군 청년 월세 지원사업

거창군에서는 청년 주거안정과 정착지원을 위해 최대 150만원을 지원합니다.

신청기간 2023. 5. 26.(금) ~ 6. 12.(월)

**지원대상** 거창군에 주민등록을 두고 거주하는 19세 이상 ~ 45세 이하 청년

**지원내용** 월 최대 15만원씩×10개월간 (2~11월) / (생애 1회)  
※ 실제 월세 범위내에서 최대15만원(임차보증금, 관리비 등 제외)

**제외대상** - 주택 소유자(세대원 포함), 직계존속 주택 임차, 기초수급자(생계.의료.주거)  
- 국가 및 지자체 공무원(공무직 포함) 및 출자, 출연기관 근무자  
- 정부 및 지자체 청년주거지원사업 참여자 등

**지원조건** - (소득기준) 기준 중위소득 60%초과~150% 이하  
- (주택기준) 보증금 1억원 및 월세 60만원이하 주택에 거주하는 무주택 세대주

**신청방법** 1) 온라인 접수: 경남바로서비스 신청 ([www.gyeongnam.go.kr/baro](http://www.gyeongnam.go.kr/baro))  
2) 방문 접수: 인구교육과 청년정책담당 신청서 제출

기타 자세한 사항은 거창군 청년정책 홈페이지

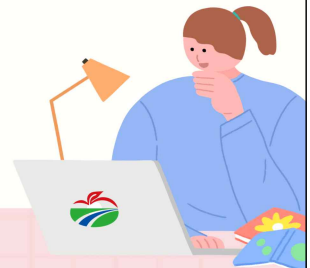
[www.geochang.go.kr/cccg/Index.do](http://www.geochang.go.kr/cccg/Index.do)

또는 거창군 홈페이지 고시/공고란 확인

[www.geochang.go.kr/](http://www.geochang.go.kr/)



QR코드



정보통신보조기기 상담 전화  
☎ 1588-2670

# 정보통신보조기기가 여러분의 풍요롭고 스마트한 생활을 지원합니다.

컴퓨터 등 정보통신기기 활용에 어려움을 겪고 있는  
장애인을 대상으로 정보활용을 용이하게 해주는  
정보통신보조기기 및 특수 S/W를 보급합니다.



## 2023년 정보통신보조기기 신청 안내

- 보급대상**
  - ‘장애인복지법’ 제32조의 규정에 의하여 등록 한 장애인  
‘국가유공자 등 예우 및 지원에 관한 법률’ 제6조의 규정에  
의하여 등록된 자 중 상이등급 판정을 받은 자
- 지원내용**
  - 보조기기 제품가격 기준 정부지원 80%(나머지 20%는 개인부담)  
※ 기초생활수급자 및 차상위계층 장애인은 개인부담금의 50% 추가 할인
- 보급기기**
  - 시각, 지체/뇌병변, 청각/언어 등 장애유형별 적합한  
정보통신보조기기 125종
- 신청기간**
  - 2023년 5월 8일(월) ~ 6월 23일(금)  
※ 우편으로 신청한 경우, 접수 마감일까지 도착분에 한함
- 신청방법**
  - 신청서 등 구비서류를 우편, 방문, 홈페이지(<http://www.at4u.or.kr>)를  
통해 거주지(주민등록지 기준) 관할 접수처에 제출

### 신청서 접수 및 문의처

| 지역 | 연락처          | 지역 | 연락처           | 지역 | 연락처          |
|----|--------------|----|---------------|----|--------------|
| 서울 | 02-3470-1336 | 울산 | 052-229-2345  | 전북 | 063-280-2598 |
| 부산 | 051-888-2371 | 세종 | 044-300-2418  | 전남 | 061-286-2723 |
| 대구 | 053-803-3613 | 경기 | 031-8008-3896 | 경북 | 054-880-2973 |
| 인천 | 032-440-2326 | 강원 | 033-249-2151  | 경남 | 055-211-2616 |
| 광주 | 062-613-2612 | 충북 | 043-220-2653  | 제주 | 064-710-2343 |
| 대전 | 042-270-3214 | 충남 | 041-635-3711  |    |              |

※ 청각 및 언어장애인을 위한 통신중계서비스(손알이음센터) : 전국 107

# 【행복복지담당】

## 1. 코로나19 입원·격리자 생활지원비 안내[김미현 7672]

- 신청기간 : 격리종료일 다음날로부터 90일 이내
- 지원대상 : 코로나19로 입원 또는 양성확인 통지문자를 받은 사람 중 격리 참여 등록 후 격리를 이행(입원자 제외\*)하고, 각 지원금 지급요건에 해당하는 자  
 \* 입원자는 입·퇴원 확인서로 격리참여 같음
- 지원기준 : 기준 중위소득 100%이하 가구 격리자
- 지원제외 : 소득기준 초과자, 동일 격리기간 내 유급휴가비를 지급받은 자, 격리 미이행자
- 지원금액
  - 가구 내 격리자가 1인인 경우 10만원 정액지원
  - 2인 이상인 경우 50%를 가산한 15만원 정액지원

< 2023년 건강보험료 산정기준표(기준 중위소득 100%) >

| 가구원수 | 소득기준       | 건강보험료 본인부담금(노인장기요양보험료 제외) |         |         |
|------|------------|---------------------------|---------|---------|
|      |            | 직장가입자                     | 지역가입자   | 혼 합     |
| 1인*  | 2,494,000  | 88,753                    | 26,673  | -       |
| 2인   | 3,457,000  | 123,511                   | 68,365  | 124,093 |
| 3인   | 4,435,000  | 157,684                   | 121,134 | 159,423 |
| 4인   | 5,401,000  | 191,845                   | 151,504 | 194,564 |
| 5인   | 6,331,000  | 226,361                   | 191,639 | 230,142 |
| 6인   | 7,228,000  | 261,015                   | 235,637 | 266,386 |
| 7인   | 8,108,000  | 291,898                   | 273,699 | 299,947 |
| 8인   | 8,988,000  | 320,126                   | 305,817 | 332,208 |
| 9인   | 9,867,000  | 359,887                   | 354,030 | 379,133 |
| 10인  | 10,747,000 | 403,785                   | 402,840 | 434,962 |

## 2. “스마트 韓 데이” 찾아가는 어르신 스마트기기 교육 안내[김미현 7672]

- 운영일정

| 1일차   | 2일차   | 경로당명          |               |               | 비고 |
|-------|-------|---------------|---------------|---------------|----|
|       |       | 10:20 ~ 12:20 | 13:00 ~ 15:00 | 15:00 ~ 17:00 |    |
| 8/23수 | 8/24목 | 남상경로당         | 춘전경로당         | 외춘경로당         |    |
| 8/23수 | 8/24목 | 내춘경로당         | 진목경로당         | 남진경로당         |    |
| 8/28월 | 8/29화 | 동령경로당         | 신기경로당         | 둔동경로당         |    |
| 8/28월 | 8/29화 | 외등경로당         | 묵동경로당         | 오계경로당         |    |
| 8/30수 | 8/31목 | 갈밭경로당         | 상매경로당         | 매산경로당         |    |



|       |       |             |       |          |  |
|-------|-------|-------------|-------|----------|--|
| 8/30수 | 8/31목 | 무촌경로당       | 지하경로당 | 인평,성지경로당 |  |
| 9/4월  | 9/5화  | 송변경로당       | 괴화경로당 | 청림경로당    |  |
| 9/4월  | 9/5화  | 한산경로당       | 가곡경로당 | 대현경로당    |  |
| 9/4월  | 9/5화  | 월포경로당       |       |          |  |
| 9/6수  | 9/7목  | 월평,월평할머니경로당 | 전척경로당 | 명산동경로당   |  |
| 9/6수  | 9/7목  | 고척경로당       | 임불경로당 | 남불경로당    |  |

- 운영장소 : 경로당
- 교육내용 : 스마트폰·키오스크 활용 스마트 기기 및 디지털범죄 예방 교육
- 교육방법
  - 운영시간 : 각 경로당별 2회 실시(1회당 2시간)
  - 운영방법 : 전문 강사가 경로당에 직접 찾아가 스마트기기 교육 실시

### 3. 2023년 부정수급자 예방 안내[김미현 7672]

- 대 상 : 거창군민
- 내 용 : 부정수급의 유형, 예방 등 【붙임 2】

### 4. 대학생 농촌봉사활동 수요조사[이동현 7672]

- 조사기간 : 2023. 5. 30. ~ 6. 8.
- 내 용 : 농촌 일손 돕기 희망마을 조사
  - 농촌봉사활동 시작 : 2023. 6. 26. ~

| 마을명 | 희망시기          | 필요한 봉사활동 | 대표자 (연락처) | 지원가능 편의시설* | 비고   |
|-----|---------------|----------|-----------|------------|------|
| 남상  | 6. 26. ~7. 4. | 감자캐기 등   | 000       | 00경로당      | (예시) |
|     |               |          |           |            |      |

\* 3박 4일 이상 숙박, 조리 및 샤워시설(화장실) 가능하여 함

### 5. 2023년 재난피해긴급지원사업 안내[김미현 7672]

- 신청기한 : 2023. 6. 16.(금)까지
- 신청대상 : 재난피해를 입었거나 그로 인해 위급한 상황에 놓여 도움이 필요한 개인 또는 단체
- 지원내용 : 생계비, 주거비, 피해복구, 의료지원, 심리치료, 법률, 진상규명활동, 인권보호활동, 기록물 수집 제작 및 관리 등 활동지원(개인 최대 500만원, 단체 최대 1,000만원)
- 문 의 : 4.16재단 나눔사업1팀 최성규(☎ 070-4257-6682)

## 6. 발달장애인 배회감지기 보급 안내[김미현 7672]

- 신청기한 : 2023. 6. 20.(화)까지
- 신청대상 : 발달(지적, 자폐) 장애인
- 보급내용 : 배회감지기(손목시계형) 총 120대 및 통신료 2년 지원
- 문의처 : 경상남도장애인가족지원센터 권익옹호팀 조미연  
(☎ 010-7725-8891)

## 7. 2023년 저소득층 에너지효율개선사업 신청 안내[이동현 7672]

- 신청기간 : 2023. 5. 1.(월) ~ 9. 30.(토)
- 신청대상 : 난방 설비 보수가 필요한 기초수급자, 차상위계층 및 복지사각지대 저소득가구
- 지원제외
  - 「주거급여를 받는 자가가구」는 수선유지급여 대상
  - 도배, 장판, 싱크대 등 단순 주택개선 희망 가구 지원 불가
- 지원내용 : 에너지효율이 떨어지는 벽체(천장)의 단열공사, 창호(창문 등)와 노후 보일러 교체 지원
- 지원규모 : 약 31,000가구 / 가구당 평균 약 243만원 지원

## 8. 위기가구 등 복지사각지대 발굴·지원 [이동현 7672]

- 복지 위기가구란?
  - 소득 감소, 실직, 휴·폐업 등 생계곤란 가구
  - 쪽방, 고시원, 여인숙 등에 거주하는 주거취약 계층
  - 중대한 질병, 장애 등 건강문제로 도움이 필요한 가구
  - 혼자 사는 도움이 필요한 가구
  - 기타 어려움을 겪고 있는 가구 등
- 신청자격 : 도움이 필요한 당사자, 도움이 필요한 이웃을 발견한 자 누구나
- 신청방법 : 남상면 행정복지센터, 보건복지상담센터 129,  
복지로 도움 요청 홈페이지([www.bokjiro.go.kr](http://www.bokjiro.go.kr))  
또는 복지로 모바일 앱

## 9. 사랑센터 효나눔 운동화·이불 빨래방 운영 [이동현 7672]

- 지원대상 : 거동불편 어르신, 장애인 가구 등
- 지원내용 : 빨래수거, 세탁·건조, 배달
- 운영시간 : 9시~18시(토·일요일, 법정공휴일은 제외)
- 마을별 일정

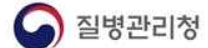
| 운 영 일      | 마 을 명              | 비 고        |
|------------|--------------------|------------|
| 6/5, 6/19  | 춘전, 진목, 남진, 동령     | 첫째, 셋째 월요일 |
| 6/7, 6/21  | 신기, 둔동, 외등, 묵동     | 첫째, 셋째 수요일 |
| 6/2, 6/16  | 오계, 상매, 매산, 무촌     | 첫째, 셋째 금요일 |
| 6/12, 6/26 | 지하, 인평, 송변, 괴화     | 둘째, 넷째 월요일 |
| 6/14, 6/28 | 청림, 한산, 대현, 월평     | 둘째, 넷째 수요일 |
| 6/9, 6/23  | 전척, 고척, 임불, 남불, 월포 | 둘째, 넷째 금요일 |

※ 다음과 같은 신발을 세탁하여 발생하는 피해는 책임지지 않습니다.

- ☒ 스웨이드, 모직 재질 등 물 빠짐이 우려되는 신발
- ☒ 금색, 은색 펄 염색 신발
- ☒ 장식품이 달려 있는 신발
- ☒ 오래된 신발(겔피가 벗겨지거나 밑창이 떨어질 수 있음)
- ☒ 가죽 소재의 신발, 물세탁을 통해 손상될 수 있는 고가의 운동화
- ☒ 구두, 장화, 등산화, 부츠, 고무 또는 플라스틱 슬리퍼, 샌들, 특수신발

# 【붙임1】 코로나19 생활지원비 안내문

2023. 5. 31.



## 코로나19 위기단계 하향, 달라지는 생활지원비 바로 알기

격리의무(7일)가 격리권고(5일)로 변경되더라도  
격리참여 및 이행을 통해 **생활지원비** 또는 **유급휴가비**를 지급받을 수 있습니다.



### ☉ 지원 대상은?

- ① **코로나19로 입원 또는 양성확인 통지문자를 받은 사람 중,**
- ② **격리참여 등록 후 격리를 이행(입원자 제외)하고, ③ 각 지원금 지급요건에 해당되는 자**
- ※ 돌봄이 필요한 확진자의 공동격리 참여자로 등록된 사람도 지원대상에 해당됩니다.(공동격리 참여자는 관할 보건소를 통해 신청)
- ※ 입원자는 입·퇴원 확인서로 격리참여 가능

### ☉ 격리참여와 격리참여 등록 신청방법은?

#### 격리참여

코로나19 확진에 따라 권고된 격리기간(5일) 동안 건강 회복 및 감염병 확산 방지를 위해 격리에 참여하는 것을 말합니다.

#### 격리참여 등록 신청방법은?

- ① **온라인**(양성확인 통지 문자 내 URL확인), 거주지 관할 보건소에 ② **전화** 또는 ③ **대리방문**하여 양성확인 통지문자를 받은 다음날까지 신청할 수 있습니다.
- \* 격리참여자로 등록 신청하여야 생활지원비 유급휴가비 신청 가능

### ☉ 격리참여 등록 후, 격리방법은?

#### 격리장소 및 방법

현재 거주지를 원칙으로 하며, 격리장소 내 사위실과 화장실이 구비된 독립공간에서 혼자 생활하며 동거인과의 접촉을 피해야 합니다.

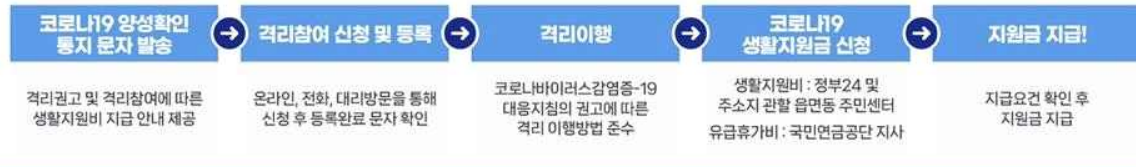
#### 격리 중 외출 시

원칙적으로 격리장소를 이탈하거나 격리장소를 임의로 변경할 수 없으나, ① 병·의원 방문, ② 의약품 구매·수령, ③ 임종, ④ 장례, ⑤ 시험, ⑥ 투표의 경우 일시적 외출이 가능하며, 외출 시 KF94(또는 이와 동급) 마스크를 착용하고, 가급적 도보·자차 및 방역차량을 이용하여 이동해야 합니다.

#### ☉ 격리이행을 하지 않고 지원금을 지급받았습니다. 이후 적발될 경우 제재조치가 있나요?

격리이행을 지원금을 지급받은 경우 거짓이나 부정한 방법으로 공공재정지급금을 지급받은 부정행위에 해당하므로 **지원금 전액 환수조치** 됩니다.

### 달라진 생활지원비 지급절차



### 코로나19 입원·격리자 생활지원비 및 유급휴가비 안내

|   | 생활지원비   | 유급휴가비   |
|---|---|---|
| <b>지원대상</b>                                       | 기준중위소득 100% 이하 가구 격리자<br>(당해 건강보험료 산정기준표 적용)  | 근로자 30인 미만 사업장 사업주  |
| <b>지원제외</b>                                       | ① 소득기준 초과자<br>② 동일 격리기간 내 유급휴가비를 지급받은 자<br>③ 격리 미이행자                                      | ① 근로자가 30명 이상인 사업장의 종사자<br>② 동일 격리기간 내 생활지원비를 지급받은 자<br>③ 격리 미이행자 |
| ※ 코로나바이러스감염증-19대응지침(지자체용)<3의2, 권고에 따른 격리 이행관리> 확인 |   |   |
| <b>지원금액</b>                                       | 가구 내 격리자가 1인인 경우 10만원 정액 지원<br>- 2인 이상인 경우 50%를 가산한 15만원 정액 지원<br>(3인 이상인 경우도 최대 15만원 지원) | 격리기간 중 유급휴가 제공일수에<br>일 최대 45,000원 지원(최대 5일)                       |
| <b>신청기간</b>                                       | 격리종료일 다음날로부터 90일 이내   |   |
| <b>신청방법</b>                                       | (온라인) 정부24(www.gov.kr)<br>(오프라인) 주소지 관할 읍면동주민센터   | 사업장 관할 국민연금공단지사   |

【붙임 2】 2023년 부정수급자 예방 안내

□ 주요 민발 유형

| 구 분            |          | 내 용  |
|----------------|----------|--|
| 허위 신청          | 허위인력     | 근로자, 가족 등 실제 근무하지 않은 근로자나 가족을 허위로 등록하여 보조금 허위 신청               |
|                | 허위 소득·재산 | 소득·재산요건을 충족하지 않는 자가 급여신청 및 보조금 허위 신청(소득·재산 미신고, 축소신고)          |
|                | 기타       | 허위 사업계획서 제출, 허위 서류 작성 등 보조금 허위 신청                              |
| 허위 출결          |          | 근로시간, 훈련시간, 등 출석일수 허위신고, 대리출석 등 보조금 지급요건에 출결이 포함되는 경우의 허위 출결   |
| 가격 부풀리기        |          | 공사비, 장비 구입비 등의 가격을 부풀려서 보조금 과다 유형                              |
| 자부담 회피·대납      |          | 보조사업자의 자부담금을 업체가 대납한 뒤 가격 부풀리기 통해 보조금을 (정당한보조금+자부담금)보다 과다하게 수령 |
| 바우처카드 허위 결제    |          | 바우처카드를 부당 소지하고 서비스 제공 없이 허위 결제, 서비스 제공 시간보다 과다 청구, 해외출국자 결제 등  |
| 목적외 사용         |          | 보조금을 정해진 용도가 아닌 다른 용도로 사용                                      |
| 중용재산 임의처분      |          | 보조금으로 취득한 자산 등을 허가 없이 무단으로 처분                                  |
| 과오수급<br>(반환명령) | 행정착오     | 시스템 오류, 행정 담당자의 실수 등 행정상 착오로 인한 급여 지급                          |
|                | 행정시차     | 수급 자격요건 등의 변동 정보가 행정 담당자에게 실시간으로 도달되지 않아 발생하는 일시적인 급여 오지급      |
|                | 사정변경     | 신청 당시에는 수급요건을 충족했으나 이후 사정변경이 발생하여 보조금 지급이 적절하지 않은 경우           |
|                | 기타       | 그 외 수급자 등의 책임이 없는 사유로 발생하는 부적정 지급                              |

# 복지 위기가구는 가까이 있어요!

우리 주변의 복지 위기가구  
같이 찾고, 함께 도와요!

- 가까운 읍면동 주민센터
- 보건복지상담센터 129 지역민원상담센터 120
- 복지로 도움요청 또는 스마트폰 앱



## 01 혹시 우리 옆집도 복지 위기가구?

- 실직, 휴·폐업 등에 따른 생계곤란 가구
- 췌장, 고시원, 여인숙 등에 거주하는 주거취약 가구
- 자살 등 가족의 사망으로 인한 유가족
- 중대한 질병, 장애 등 건강 문제로 도움이 필요한 가구
- 혼자 사는 돌봄이 필요한 가구 등

## 02 누가 도움을 요청해야 하나요?

도움이 필요한 당사자 또는 이웃(주인이) 사회적 위험으로 인해 도움이 필요한 상황  
※ 신고 의무자: 사회복지사실 종사자, 경찰, 교사, 구급대원, 방문간호사, 통장 등

## 03 어디에, 어떻게 알려야 할까요?

복지로 [www.bokjiro.go.kr](http://www.bokjiro.go.kr)  
'도움요청' 방법

|         |                                   |
|---------|-----------------------------------|
| 도움요청    | 요청내용 작성                           |
| 요청내용 접수 | 접수 완료 및 일반 답변처리                   |
| 상담      | 보건복지부 상담센터, 읍면동 주민센터, 시군구 희망복지지원단 |
| 도움제공    | 서비스 제공 여부 결정 및 통보                 |

## 04 어떤 도움을 주나요?

'찾아가는 보건복지 서비스'를 전국 읍면동에서 제공합니다.  
도움이 필요한 대상자에게 복지상담, 긴급지원(생계비, 의료비 등) 건강관리, 돌봄, 후원 등 다양한 복지서비스 제공

함께 만드는 포용적 복지국가  
무명하고 청량한 사회를 만드는 열사 바로 정명입니다.

소중한 복지예산을 꼭 필요한 이웃에게!

복지로



보건복지부  
복지로([www.bokjiro.go.kr](http://www.bokjiro.go.kr))는 보건복지부의 '복지 부정수급 신고 및 복지 위기가구 도움요청 사이트'입니다.

# 복지 부정수급은 범죄! 대표적 부정수급을 알아보아요!



※ 보건복지부 주관사업(국민기초생활보장, 장애인연금·장애수당, 사회복지서비스, 장기요양보험, 어린이집, 사회복지시설 및 법인, 국민건강보험 / 의료급여, 국민연금·기초연금 등) 이외의 신고는 타 부처 신고(국민권익위원회) 하시기 바랍니다.

## 국민기초생활보장

- 본인 및 가족의 소득, 재산을 숨기거나 적게 신고하는 경우
- 허위로 부양의무자의 가족 관계를 단절하는 경우
- 위장이혼을 하거나 사실혼 관계를 숨기고 수급자격을 유지하는 경우

## 장애인연금·장애수당

- 소득변동을 신고하지 않고 장애인 연금·수당을 부정하게 받는 경우
- 위장이혼, 사실혼 등을 숨기거나 고의로 사망신고를 누락하는 경우

## 사회서비스바우처

(장애인활동지원, 노인돌봄서비스 등)  
서비스 제공자와 이용자간 당합 등의 부당한 방법으로 허위로 비용을 청구하는 경우

## 장기요양보험

- 기준 이하의 인력을 배치한 사실을 속이고 요양급여를 청구하는 경우
- 실제 제공한 서비스 일수 보다 늘려서 장기요양 급여비용을 청구하는 경우

## 어린이집

- 어린이집 아동 또는 보육교사를 허위로 등록하여 보육료 또는 인건비를 지급받는 경우

## 사회복지시설 및 법인

- 직관을 채용한 것처럼 허위로 서류를 작성하여 인건비 및 운영비를 지원받는 경우
- 식자재를 구매하면서 실제 구매한 것보다 많이 결제한 후 보조금을 청구하는 경우

## 국민건강보험 / 의료급여

- 비적격자가 건강보험 또는 의료급여 혜택을 받는 경우
- 요양기관 또는 의료급여기관이 진료기록을 거짓으로 작성하거나 진료횟수를 부풀리는 등의 방법으로 급여를 허위·과다 청구하는 경우

## 국민연금·기초연금

- 실종자 또는 사망자의 명의로 국민연금 또는 기초연금 급여를 계속 지급 받는 경우
- 거짓이나 부당한 방법으로 수급자 및 그 배우자의 소득·재산 변동사항을 신고하지 않는 경우

## 복지 부정수급이 의심된다면

이렇게 신고해 주세요!

"간편함 인터넷(복지로), 우편, 팩스 신고"

신고상담 : 044) 202-2092

복지로 [www.bokjiro.go.kr](http://www.bokjiro.go.kr)

- 부정수급 신고하기 신고내용 작성
- 신고 접수 접수 완료 및 처리까지 지참
- 조사 관할 지자체
- 결과 통보 조사결과 통보

- 우편 세종특별자치시 도움4로 13, 보건복지부 복지금여조사담당관
- 팩스 044-202-3906
- 오바알뜰 복지로 앱

익명/실명 신고 모두 가능합니다.  
신고대상자의 정보(이름, 주소, 나이 등) 및 부정수급 내용을 6하원칙에 따라 구체적으로 기재  
※신고지는 「공익신고자 보호법」에 따라 보호됩니다.

## 신고자 신분은 보장해주고

신고포상금을 드려요!

"각 사업별로 신고포상금을 지급"

| 신고유형  | 지급액           |
|---|---------------|
| 기초생활보장급여, 기초연금, 장애인연금·수당, 사회복지법인·사설 및 단체 신고포상 | 환수결정액의 10~30% |
| 사회서비스 전자바우처 부정사용 신고포상                         | 환수결정액의 30%    |
| 어린이집 신고포상                                     | 환수결정액의 10~30% |
| 부당청구 장기요양기관·요양기관·의료급여기관 신고포상                  | 징수금의 10~40%   |

※익명 신고의 경우 포상금 지급에서 제외됩니다.

# 【개발담당】

## 1. 2024년 지방도 유지보수사업 대상지 조사 협조 [정연욱 7681]

- 기 한 : 2023. 6. 9.(금)까지
- 조사내용
  - 도로시설물 정비 (구조물 보수, 노면 및 횡단 배수 불량지역)
  - 교통안전시설물 정비 (가드레일, 낙석방지책, 시선유도, 표지병 등)
  - 굴곡도로개량 (굴곡도로, 통행안전차로 등)
  - 도로구조 불량구간 (시거불량, 도로선형불량 등)
  - 포장도 보수 (재포장, 덧씌우기, 노면포장, 차선도색 등)
  - 교량가설 및 보수 (위험, 노후불량교량)
- 제출서식

| 연 번 | 위치 또는 주소 | 비고 |
|-----|----------|----|
| 1   |          |    |
| 2   |          |    |

## 2. 2023년 슬레이트 처리 지원사업 추가 신청 안내 [이미지 7684]

- 신청대상 : 주택 슬레이트, 배출자 미상인 방치 슬레이트
- 신청기한
  - 주택 슬레이트 : 예산소진 시까지 수시 접수
  - 방치 슬레이트 : 2023. 6. 21.(수)까지
- 지원기준
  - 건축물 대장을 기준으로 동(棟)당 지원
  - 주택의 부지 내에 부속건물 (등재 또는 미등재)이 있는 경우 부속 건물을 포함하여 주택 1동(棟)으로 지원
  - 과거 동 사업비로 지원된 적이 있는 슬레이트 건축물(주택 부지내 부속건물은 동일 주택으로 간주)은 중복지원 불가
- 신청서류 : 신청서, 사업이행 동의서, 개인정보 수집 이용제공 동의서  
【붙임1】 참조

### 3. 폭염피해예방 국민행동요령 홍보 안내 [이미지 7684]

폭염으로 인한 인명피해 예방 및 재산피해 최소화를 위하여 폭염피해 예방 국민행동요령을 안내하오니, 주민분들께 홍보하여 주시기 바랍니다.

- 홍 보 안 : 【붙임2】 참조

### 4. 폭염 피해 예방 「행복 SMS 알림서비스」 시행 안내 [이미지 7684]

- 신청기간 : 2023. 5. 20. ~ 9. 30.
- 신청자 : 폭염 취약계층\*의 보호자 또는 본인
  - \* 폭염 취약계층 : 만 65세 이상 1인 독거노인, 여름철 야외 활동이 잦은 고령층
- 사업내용 : 폭염 특보시 보호자\*\*에게 폭염상황 문자 알림
  - \*\* 보호자 : 자녀, 형제, 친척, 생활지원사 및 마을이장 등
- 신청서 : 【붙임3】 참조

### 5. 침수에방을 위한 빗물받이 관리 홍보 안내 [이미지 7684]

- 침수 방지를 위한 빗물받이 관리 사항을 안내하오니, 홍보물을 참고해주시기 바랍니다.
- 홍 보 안 : 【붙임4】 참조

### 6. 폐가전 무상방문수거 서비스 홍보 안내 [이미지 7684]

- 무상방문수거 : 별도 가입 및 수수료 없이 지정된 장소까지 수거기사가 직접 가정 방문하여 폐가전 수거
- 신청방법 : 콜센터 1599-0903 / 인터넷 [www.15990903.or.kr](http://www.15990903.or.kr)
- 대상품목 : 【붙임5】 홍보물 참조
- 수거 불가 품목
  - 원형훼손제품, 맞춤 제작 대형제품, 전기안마의자 등
  - 가전제품 외(폐가구, 악기류, 전기장판류, 의료기기, 기타 전기사용하지 않는 제품류)



【붙임1】

## 슬레이트 건축물 철거 및 지붕개량 지원 신청서

|  |   |           |                          |         |          |
|--|---|-----------|--------------------------|---------|----------|
| 신청자<br>현황  | 성 명   | 연락처(h.p)  |                          |         |          |
|  | 소재지<br>(현재 거주지)   |           |                          |         |          |
| 슬레이트<br>건축물<br>현황  | 소재지<br>(슬레이트 건축물 주소)  |           |                          |         |          |
|  | 건축연도  |           | 슬레이트 면적(m <sup>2</sup> ) |         |          |
|  | 건축 연면적(m <sup>2</sup> )   | 계         | 주건물                      | 부속건물( ) | 기타건물     |
|  |   |           |                          |         |          |
|  | 관리유형  | 자가□, 임차□  |                          | 거주현황    | 거주□, 빈집□ |
|  | 건축물대장<br>등재여부   | 등재□, 미등재□ |                          |         |          |
| 가구유형   | 기초□, 차상위□, 기타 취약계층□, 일반□  |           |                          |         |          |
| 지원신청 내용  | 주택 철거□, 주택 지붕개량□, 비주택(창고·축사) 철거□  |           |                          |         |          |
| 지자체에<br>위임하는<br>내용   | <p>신청자는 신청받은 지자체가 신청자를 대신하여 공사업자를 선정하고 공사 완료 후 공사업자 등에 보조금을 지급하는 일련의 절차를 진행하는 것에 동의합니다(단, 본인부담금은 건축소유주가 직접 공사업자에게 지급)</p> <div style="border: 1px dashed black; padding: 5px; margin: 5px 0;"> <p>※ 슬레이트 처리지원 사업 신청·진행절차</p> <pre>                     graph LR                     A[지원신청서 제출<br/>건축물 소유주 → 지자체] --&gt; B[지원대상 선정<br/>지자체]                     B --&gt; C[공사업자 선정<br/>지자체]                     C --&gt; D[면적조사를 포함<br/>하여 공사 등 수행<br/>선정된 공사업자]                     D --&gt; E[공사완료 후<br/>보조금 지급<br/>지자체 → 공사업자]                 </pre> </div> |           |                          |         |          |
| 개인정보<br>수집이용<br>동의   | <p>슬레이트 처리지원 사업을 원활하게 추진하기 위해 슬레이트 면적조사 및 철거일정 협의를 목적으로 지자체가 선정한 공사업체에게 '성명, 주소, 연락처' 정보를 제공(보유기간 1년)하는 것에 동의합니다. [동의□ /비동의□]</p> <p>※ 위 개인정보 수집이용에 대한 동의를 거부할 권리가 있습니다. 그러나 동의를 거부할 경우 원활한 슬레이트 처리지원 사업에 제한을 받을 수 있습니다.</p>  |           |                          |         |          |
| <p>위와 같이 슬레이트 철거 및 지붕개량 지원을 신청하고 위 위임내용과 개인정보 수집·이용에 동의합니다.</p> <p style="text-align: center;">2023. . .</p> <p style="text-align: center;">신청인 : (서명 또는 인)</p> <p style="text-align: center;">건축물 소유주 : (서명 또는 인)</p> |   |           |                          |         |          |
| <b>거창군수 귀하</b>   |   |           |                          |         |          |
| 첨부서류   | <p>위치도 및 사진현황 1부, 소유권을 확인할 수 있는 서류(건축물 소유주에 한함) 1부, 임대차계약서(임차인 경우) 사본 1부, 자격해당(기초·차상위·기타 취약계층) 증빙서류 1부</p>  |           |                          |         |          |

※ 건축주와 신청인이 다른 경우 건축주 서명 또는 날인

슬레이트 건축물 위치도 및 사진 현황

성 명

소재지

위치도

사진 현황

※ 철거 대상 건축물이 1개동 이상으로 구성된 경우 모든 동의 사진을 첨부

## 사업이행 동의서

사업명 : 2023년 거창군 슬레이트 처리 및 지붕개량 지원사업  
(연계사업명 : )

성명 :

주소 :

연락처 :

위 본인은 2023년 슬레이트 처리 및 지붕개량 사업 지원가능 여부를 통보 받은 날로부터 2개월 이내에 사업에 착수하지 않을 경우 사업 미이행으로 간주하여 대상자 선정이 취소 또는 후순위로 변경됨에 동의합니다.

2023. . .

성명 :

(서명 또는 인)

거창군수 귀하

# 개인정보 수집·이용 및 제공 동의서

거창군은 2023년 슬레이트 처리 및 지붕개량 지원사업 신청자들에 대한 대상자 선정 및 사업의 추진 등과 관련하여 아래와 같이 귀하의 개인정보를 수집·이용 및 제3자에 제공하는 내용을 「개인정보보호법」에 따라 알려드리오니 동의하여 주시기 바랍니다.

## 1. 개인정보의 수집 및 이용 동의

|  |
|--|
| <input type="checkbox"/> 개인정보의 수집·이용 목적: 슬레이트 처리 및 지붕개량 지원사업 추진<br><input type="checkbox"/> 수집하려는 개인정보의 항목: 성명, 주소, 연락처, 건축물현황 등<br><input type="checkbox"/> 개인정보의 보유 및 이용 기간: 이용목적 완료시 까지<br>※ 개인정보보호법에 따라 개인정보 수집 및 이용에 따른 동의를 거부할 수 있으나 사업대상자 선정 등에 제외될 수 있습니다. |
| 개인정보의 수집 및 이용에 동의하십니까? <input type="checkbox"/> 동의함 <input type="checkbox"/> 동의하지 않음   |

## 2. 고유식별정보 처리에 대한 동의

|  |
|--|
| <input type="checkbox"/> 고유식별정보의 수집·이용 목적: 슬레이트 처리 및 지붕개량 지원사업 추진<br><input type="checkbox"/> 수집하려는 고유식별정보 항목: 성명, 연락처 등<br><input type="checkbox"/> 고유식별정보의 보유 및 이용 기간: 이용목적 완료시 까지<br>※ 개인정보보호법에 따라 개인정보 수집 및 이용에 따른 동의를 거부할 수 있으나 사업대상자 선정 등에 제외될 수 있습니다. |
| 고유식별정보의 처리에 동의하십니까? <input type="checkbox"/> 동의함 <input type="checkbox"/> 동의하지 않음  |

## 3. 개인정보의 제3자 제공 동의

|   |
|---|
| <input type="checkbox"/> 개인정보를 제공받는 자: 슬레이트 처리 및 지붕개량 계약업체<br><input type="checkbox"/> 개인정보를 제공받는 자의 개인정보 이용 목적<br>: 2023년 거창군 슬레이트 처리 및 지붕개량 지원사업 추진<br><input type="checkbox"/> 제공하는 개인정보의 항목: 성명, 주소, 연락처, 건축물현황 등<br><input type="checkbox"/> 개인정보를 제공받는 자의 개인정보 보유 및 이용 기간: 이용목적 완료시까지<br>※ 개인정보보호법에 따라 개인정보 수집 및 이용에 따른 동의를 거부할 수 있으나 사업대상자 선정 등에 제외될 수 있습니다. |
| 개인정보의 제3자 제공에 동의하십니까? <input type="checkbox"/> 동의함 <input type="checkbox"/> 동의하지 않음   |

2023년          월          일

성      명:    (인)

거창군수 귀하

국민행동요령  
폭염



TV, 인터넷, 라디오 등을 통해 무더위 기상상황을 수시로 확인합니다.



술이나 카페인 들어간 음료보다는, 물을 많이 마십니다.



가장 더운 오후 2시~오후5시에는 야외활동이나 작업을 되도록 하지 않습니다.



냉방기기 사용 시, 실내외 온도차를 5°C 내외로 유지하여 냉방병을 예방합니다.  
※ 적정 실내 냉방온도: 26~28°C



현기증, 메스꺼움, 두통의 가벼운 증세가 있으면 무더위 쉼터 등 시원한 장소를 이용합니다.



축사, 비닐하우스 등은 환기하거나 물을 뿌려 온도를 낮춥니다.





# 함께해요. 도시침수 예방을 위한 막힘없는 빗물받이 만들기!

## 빗물받이란?



- 도시에는 비 피해를 막기 위해 빗물받이, 빗물관이 설치되어 있습니다.
- 도시에 내린 빗물은 빗물받이로 모인 후 지하 빗물관을 통해 인근 하천으로 빠져나갑니다.

## 빗물받이가 막히면?



- 담배꽂초 등으로 빗물받이가 막히면 빗물이 빠져나가지 못합니다.
- 이로 인해 심각한 침수 피해가 일어날 수 있습니다.

## 막힘없는 빗물받이를 만들기 위해서는?

빗물받이에 담배꽂초,  
쓰레기 버리지 않기



빗물받이 위에  
뒹개 놓지 않기



쓰레기, 낙엽 등으로 막힌  
빗물받이를 보면  
시청·군청에 알리기



## 침수 예방의 작지만 큰 실천!

“막힘없는 빗물받이 만들기”에 우리 모두 함께해요.





# 폐가전 무상방문수거



• 가정에서 폐가전제품을 배출하는 방법은?

**1 방문수거 요청**  
인터넷 [www.15990903.or.kr](http://www.15990903.or.kr) 콜센터 1599-0903

**2 배달설치 기사**  
새 제품을 구입할 때 배달설치 기사에게 수거 요청

• 운영시간

**콜센터**

**평일(월~금) 08:00~18:00**

휴무일 매주 토·일요일, 설·추석 연휴, 신정(1월 1일),  
근로자의 날(5월 1일), 공휴일

**수거차량**

**평일 및 공휴일** ※ 지역에 따라 수거가능 요일이 다릅니다.

휴무일 매주 일요일, 설·추석 연휴, 신정(1월 1일),  
근로자의 날(5월 1일)

• 수거 품목

|              |  |                                  |     |                        |
|--------------|--|----------------------------------|-----|------------------------|
| 단일수거<br>가능품목 | 냉장고  | 가정용 / 업소용 / 냉동고 / 김치냉장고 / 쇼케이스 등 | 에어컨 | 실내기 / 실외기 / 일체형 등      |
|              | 세탁기  | 일반세탁기 / 드럼세탁기 / 탈수기 등            | TV  | CRT / LCD / LED / 프로젝션 |
|              | 전기오븐 / 자동판매기 / 러닝머신 / 식기건조기 / 식기세척기 / 복사기 / 전기정수기 / 공기청정기 / 전자레인지 / 제습기  |                                  |     |                        |
| 세트품목         | 오디오세트 (전축) / 데스크톱 PC세트 (본체+모니터)  |                                  |     |                        |
| 다량<br>배출품목   | 수량기준 5개 이상 동시 배출 품목  |                                  |     |                        |
|              | 가습기 / 비디오플레이어 / 스캐너 / 연수기 / 음식물처리기 / 전기밥솥 / 전기온수기 / 전기히터 / 청소기 / 튀김기 / 약탕기<br>감사카메라(CCTV) / 빔프로젝터 / 식품건조기 / 영상게임기 / 전기재봉틀 / 전기비데 / 전기주전자 / 제빵기 / 커피메이커<br>헤어드라이어 / 믹서기(주서기) / 선풍기 / 유무선공유기 / 프린터 / 전기다리미 / 전기안마기(안마의자 제외) / 전기후라이팬<br>족욕기 / 토스트기 / 모니터 / 노트북 / 내비게이션 / 팩시밀리 / 휴대폰 / 오디오 본체 / 오디오 스피커 / 오디오 포터블 |                                  |     |                        |

• 수거 불가 품목

|            |   |   |  |
|------------|---|---|--|
| 가전제품       | <ul style="list-style-type: none"> <li>원형 훼손 제품(냉장고 냉각기 훼손, 세탁기 모터 훼손, 온전한 형태가 아닌 분해되어 있는 제품 등)</li> <li>맞춤 제작된 대형 제품(빔프로젝터, 냉장·냉동창고 등)</li> <li>전기안마기 중 안마의자</li> <li>다량배출품목 5개 미만 요청 시</li> </ul> |   |  |
| 가전<br>제품 외 | <ul style="list-style-type: none"> <li>폐가구(장롱, 책상, 의자 등)</li> <li>의료기기(안마기, 찜질기 등)</li> <li>전기장판류(전기장판, 욕장판, 은수매트 등)</li> </ul>   | <ul style="list-style-type: none"> <li>악기류 (피아노, 전자피아노 등)</li> <li>러닝머신을 제외한 운동기구</li> <li>기타 전기를 사용하지 않는 제품류(가스레인지 등)</li> </ul> |  |
| 배출방법       | <ul style="list-style-type: none"> <li>관할 주민센터 등 지자체 문의 후 배출</li> </ul>   |   |  |

\*에어컨, 박걸이TV 등 설치(고정)된 제품은 서비스 이용 전 기본 철거가 되어 있어야 수거가 가능합니다.  
 \*인력으로 수거가 불가능한 제품은 주인이 수거 가능한 상태가 되도록 조치하여야 수거가 가능합니다.  
 ex) 사다리차, 크레인 없이 수거가 불가능한 경우, 제품을 분해해야만 수거가 가능한 경우, 에어컨 실외기가 위험한 곳에 설치된 경우  
 \*프린터, 복사기, 팩시밀리 수거 신청시, 잉크/토너 등이 밖으로 새어나가지 않도록 고정조치 후 배출 바랍니다.

검색창에 **15990903** 을 검색해 보세요!



# 【 경제산업담당 】

## 1. 2023년산 감자 보급종 수요량 사전조사 알림 [권세진7692]

- 조사기간 : 2023. 6. 20.(화)까지
- 조사양식

| 품종         | 추기(2023. 11월 초 ~ 12월 초) |    |    |    |    | 춘기(2024. 1월 말 ~ 3월 말) |    |    |    |
|------------|-------------------------|----|----|----|----|-----------------------|----|----|----|
|            | 수미                      | 조풍 | 다미 | 풍농 | 두백 | 수미                    | 다미 | 풍농 | 두백 |
| 수량<br>(kg) |                         |    |    |    |    |                       |    |    |    |

- 조사방법 : 마을 이장님이 마을별 필요 물량 조사
- 씨감자 보급종 특성 및 보관요령 : 【붙임1】

## 2. 2023년 귀농귀촌인 직거래 포장재 지원사업 신청 알림 [권세진7692]

- 신청기한 : 2023. 6. 23.(금)까지
- 사업내용 : 귀농귀촌인연합회 회원에게 포장재 박스 지원(자부담 30%)
- 신청방법 : 남상면 지회장(김미정 010-8383-9219) 및 연합회 인구담당 위원장 이수현(010-9080-4364)에게 신청
- 신청자격 : 2013. 1. 1. 이후 전입한 거창군 귀농귀촌인연합회원
  - ※ 미가입자 가입 후 신청 가능(가입문의 연합회 사무국장 010-4692-6668)
  - ※ 신청자가 많을 경우 1인당 신청수량이 제한 또는 조정될 수 있습니다.

## 3. 2023년 농사용 전기요금 인상액 지원사업 신청 알림 [권세진7692]

- 신청기한 : 2023. 6. 14.(수)까지
- 신청대상 : 도내에 주소를 둔 농업인, 농업법인, 생산자단체 중 농사용 전기를 사용하고 있는 자(한전 농사용 전기계약자)
  - \* 3개월 전기요금이 합이 60,000원 미만인 자 제외
- 사 업 비 : 278,849천원(도비 83,655, 군비 195,194)
- 사 업 량 : 13,522명
- 지원내용 : '23. 1~3월 농사용 전기요금 중 전년 동기 대비('22. 1~3월) 인상분의 50% 지원(12원/kwh)

#### 4. 2023년 논 타작물 재배지원사업 신청 알림 [권세진7692]

- 신청기간 : 2023. 2. 1. ~ 6. 23.
- 신청장소 : 농지소재지 읍·면사무소
  - ※ 농지소재지가 2개 시군 이상일 경우 각각 해당 읍·면에 신청
- 사업내용 : 논에 벼 대신 다른 작물재배 시 장려금 지원
- 신청대상 : 농업경영체 등록을 한 농업인
- 대상농지
  - 2022년 논타작물 재배지원사업 대상 전필지
  - 2022년 벼재배 농지 중 2023년도 타작물이나 휴경 등으로 사업 참여하는 신규 농지 모두 포함
- 지원단가 : 60~100만원/ha(가루쌀, 일반·꽃거름, 두류, 휴경, 조사료\*)
  - \*조사료 : 21년 벼재배농지 중 22년 조사료 재배농지로 22년 타작물 재배지원사업 지원농지에 한해 사업지원

#### 5. 농업진흥지역 변경(해제) 신청 안내 [이다정7693]

농지법 제31조 및 「농지법 시행령」 제28조에 따라 농업진흥지역 해제를 위한 경상남도 농업·농촌 및 식품산업정책심의회를 2023년 6월 중에 개최 예정이라고 하오니, **농업진흥지역 해제를 원하시는 마을에서는 심의안건과 해제요약서를 첨부하여 신청기일까지 제출하여 주시기** 바라며, 농업진흥지역 해제 시에는 「농지법」 제31조의2에 따라 미리 주민의견 청취절차를 거쳐야하므로 **토지소유자 및 해당 지역주민의 의견청취 결과를 반드시 첨부하여 농업진흥지역 해제 요청하시기** 바랍니다.

※ 주민의견 미첨부시 심의 불가

- 신청기한 : 2023. 6. 15.(목)까지
- 문 의 처 : 농업기술센터 농업축산과 농정담당(☎940-8122)
- 신청서식 : 면사무소 경제산업담당 비치

#### 6. 2023년 여성농업인 바우처카드 발급 절차 알림 [이성화 7694]

- 신청기한 : 2023. 6. 16. 까지
- 신청대상 : 여성농업인 바우처 신청자 대상(23.4월까지 신청자)
  - \* 신규 신청 불가
- 사업내용 : 2023년 여성농업인 바우처카드 발급
- 발급절차(희망하는 방법중 택하여 신청가능)
  - 카드발급 위임 신청 : 각 마을 이장님 통하거나 면사무소 방문신청
    - 2023. 6. 16.(금)까지 위임신청 가능(신분증, 자부담금 4만원 지참)
    - 대리위임신청시 카드 발급은 7월중순이후 일괄 전달예정
  - 농협중앙회 방문신청 : 거창읍 NH농협은행(배약국 옆 농협은행)
    - 2023. 7. 10.(월)부터 방문 신청 가능(신분증, 자부담금 4만원 지참)

## 7. 2024년도 산림소득사업 공모 알림 [이성화 7694]

- 공모기한 : 2023. 6. 23. 까지
- 신청대상 : 임업후계자, 독립가, 신지식임업인, 생산자단체
- 사업내용 : 임산물 생산단지 규모화 지원(산림작물생산단지, 산림복합경영단지)
- 사업세부안내 및 신청 : 거창군 산림과 산림소득담당 055-940-3391

## 8. 2023년도 재해위험목 제거 및 가지치기 지원사업 신청 알림 [이성화 7694]

- 신청기한 : 연중 수시 신청
- 사업내용 : 재해위험목 제거 및 가지치기 지원

\* 분기별 지원사업 실시 예정

[재해위험목 제거 지원 기준]

- 주민이 직접 상시 거주하는 주택에 피해를 주는 수목
- 기타 인명피해를 발생시킬 우려가 있는 위험목
- 생육을 위한 가지치기가 필요한 정자목

(벌목이 아닌 전지작업 / 노거수 및 보호수 제외)

※ 고소작업차량(1.5t)진입이 가능하고, 전기선·통신선 등의 제한 없는 곳

※제외대상(소유자 및 관리주체에서 자체 처리)

- 그늘로 인해 피해를 주는 농경지, 축사, 창고, 묘지 등 주변의 해가림목
- 아파트, 도로부지 인접사면, 국유지 등 주변의 단순 불편목(낙엽 등)
- 공공 영조물(학교, 도서관, 병원 등) 내 수목
- 단순한 경관개선 목적의 수목제거 및 가지치기인 경우
- 대나무, 수국 등 수고가 낮아 전도 시, 피해 우려가 없는 경우
- 토지(또는 입목) 소유자의 동의가 불가능한 경우

- 신청접수 : 면사무소 방문신청

**참고**

**씨감자 보급종 특성 및 보관요령**

# 보급종 씨감자의 특성 및 보관요령

## 2021년산 보급종 감자 품종별 특성

| 품종 | 속기  | 모양  | 눈깊이 | 저장성 | 내병성  |      |    |      | 습해 | 용도  | 재배지역 |
|----|-----|-----|-----|-----|------|------|----|------|----|-----|------|
|    |     |     |     |     | 바이러스 |      | 역병 | 더닝이병 |    |     |      |
|    |     |     |     |     | 엽권   | 모자이크 |    |      |    |     |      |
| 수미 | 조생  | 원형  | 중간  | 중   | 약    | 중    | 중  | 중    | 중  | 식용  | 전국   |
| 조풍 | 극조생 | 타원  | 중간  | 약   | 강    | 약    | 중  | 약    | 약  | 식용  | 중남부  |
| 하령 | 조중생 | 원형  | 얕음  | 약   | 강    | 중    | 강  | 중    | 중  | 식가공 | 전국   |
| 서흥 | 조중생 | 원형  | 중간  | 중   | 강    | 약    | 약  | 강    | 중  | 식용  | 전국   |
| 풍농 | 중생  | 편타원 | 얕음  | 중   | 강    | 중    | 강  | 강    | 중  | 가공용 | 전국   |
| 다미 | 중생  | 원형  | 얕음  | 중   | 강    | 중    | 강  | 약    | 중  | 식가공 | 전국   |
| 두백 | 중만생 | 편원  | 얕음  | 중   | 강    | 중    | 약  | 중    | 중  | 식가공 | 전국   |

- ◆ 품종특성은 기준특성으로 지역별, 재배상황 등에 따라 다르게 나타날 수 있습니다.
- ◆ 하령 등 가공용 품종에서 괴경 급비대시 중심공동서가 발생될 수 있습니다.
- ◆ 파종시기 및 재배방법(노지, 멀칭, 하우스시설, 육아 등)은 지역에 따라 각각 다르므로 해당지역 시·군 농업기술센터의 지도를 받아 재배하시기 바랍니다.
- ◆ 위 품종의 씨감자는 봄 재배용으로 가을 및 겨울재배 시 반드시 휴면타파 후 파종하시기 바랍니다.

### 보급종 감자의 특징

- ◆ 감자는 병리적·생리적 퇴화가 심하여 일반 재배한 감자를 반복해 심으면 수확량이 크게 감소되므로 반복적인 종자갱신이 필요합니다.
- ◆ 보급종 씨감자는 국가가 정한 방법에 따라 엄격한 재배 및 검사를 거쳐 보급되므로 생산성이 높습니다.
- ◆ 씨감자의 개당 중량은 50 ~ 270g으로 다소 불균일 하나, 경제성, 생산성 등을 감안하여 종자산업법으로 정한 규격이므로 적당한 크기로 절단하여 파종하시면 됩니다.
- ◆ 공급되는 씨감자에 가뭄 등의 기상여건으로 인하여 기형서(2차 생장서)가 일부 있으나 이는 후대에 유전되는 증상이 아니므로 종서로 사용하여도 이상이 없습니다.



 강원도감자종자진흥원(033-339-8826~34)

## 보급종 감자 품종별 특성

- ◆ 씨감자는 호흡작용을 하므로 받는 즉시 상자를 열어 환기가 될 수 있도록 보관해야 하며, 장기 보관시는 그늘진 곳에서 3 ~ 4°C 로 보관하시기 바랍니다.
- ◆ 비닐하우스 또는 온돌방에 보관하는 과정에서 흑색심부병이 자주 발생되며, 특히 **30°C 이상의 고온에서는 산소공급과 관계없이 3 ~ 5일 지나면 흑색심부병이 발생될 수 있으므로 특별히 주의** 하셔야 합니다. (사진 1 참조)
  - 흑색심부에 의한 피해는 공급 후 농가 보관과정중에 발생된 피해로 **보상 및 환불, 교환이 안되니 피해를 입지 않도록 각별히 주의**하여 주시기 바랍니다.
- ◆ 비닐하우스에 보관시 하우스 외부에 차광막을 씌워 내부 온도 상승을 억제하고 씨감자가 직사광선에 노출되지 않도록 해야 하며, 특히 낮에는 하우스 내부 온도가 급상승 될 수 있으므로 환기에 유의하셔야 합니다.
  - 씨감자 절단시 끝부분을 약간 남겨 절단한 후 절단면을 서로 붙여 그늘진 장소에서 2 ~ 3일 보관하면 상처치유가 잘되고 생산성이 향상됩니다. (사진 2 참조)

사진 1



흑색심부 피해모습

사진 2



중서절단 모습

## 봄감자 보급종 신청 및 공급안내

| 구분   | 신청 시기            | 공급 시기            | 신청 기관               | 공급 기관                 |
|------|------------------|------------------|---------------------|-----------------------|
| 추기공급 | 9월 1일 ~ 10월 15일  | 11월 1일 ~ 11월 30일 | 농업기술센터 또는 읍(면·동)사무소 | 농협 시·군지부 또는 읍(면) 단위농협 |
| 춘기공급 | 11월 1일 ~ 12월 31일 | 1월 20일 ~ 4월 10일  |                     |                       |



강원도감자종자진흥원(033-339-8826~34)