

 <p>거창군 Geochang County</p> <p>공보는 공문서로서 효력을 갖는다.</p>	<h1 style="font-size: 48px; margin: 0;">공 보</h1> <p style="font-size: 24px; margin: 0;">제960호 2024. 4. 17.(수)</p>	
---	---	---

선 결	기관의 장

고 시

거창군 고시 제2024-56호 도로명 주소 고시 2

거창군 고시 제2024-57호 도로구간 변경 고시 3

공 고

거창군 공고 제2024-616호 거창군관리계획(용도지역)결정(변경)(안) 열람 공고 10

거창군 공고 제2024-633호 거창군 지역농업개발센터 설치 운영조례 전부개정안 입법예고 17

거창군 공고 제2024-644호 거창군관리계획(용도지역)결정(변경)(안) 및 거창 의료복지타운 도시개발사업 구역지정, 개발계획(안), 사업인정에 관한 주민 등의 의견청취 열람 공고 26

회 람									
------------	--	--	--	--	--	--	--	--	--

발 행 : 거창군 편 집 : 기획예산담당관 (☎055-940-3043)

※ 거창군 공보는 거창군 홈페이지(<http://www.geochang.go.kr>)에서도 볼 수 있습니다.

도로명주소 고시

「도로명주소법」 제11조 및 제12조의 규정에 따라 건물 등에 부여·변경·폐지한 도로명주소를 다음과 같이 고시합니다.

2024. 4. 17.

거창군수

○ 도로명주소 고시대상

- 건물번호 부여 : 경상남도 거창군 가북면 가북로 950 등 48개소
※ 건물 8개소, 공중화장실 40개소
- 건물번호 폐지 : 경상남도 거창군 남상면 수남로 1882-1 등 4개소

종전주소	도로명주소	도로명고시일	도로명 부여 (변경·폐지)사유	비고
(별 도 열 람)				

○ 도로명주소 사용

- 도로명주소는 고시 후 「도로명주소법」 제19조제1항에 따라 공법관계에 있어서 주소로 사용합니다.
- 공공기관에서 비치·관리하고 있는 각종 공부상 주소(소재지)는 해당기관에서 도로명주소로 변경합니다.

○ 도로명과 건물번호의 부여·변경·폐지 등

- 도로명 또는 건물번호의 부여·변경·폐지는 「도로명주소법 시행령」 제7조 및 제8조에서 정한 절차에 따라 신청할 수 있습니다.
- 도로명은 「도로명주소법」 제8조 제2항에 따라 도로명이 고시된 날부터 3년이 지난 후에 변경할 수 있습니다.

○ 참고사항

- 공동주택의 경우 종전주소의 공동주택 이름, 동·호와 도로명주소의 상세주소는 공법관계의 각종 공부상 기재된 주소로 합니다.
- 고시내용과 기타 사항은 거창군청 민원소통과(☎055-940-3313)로 문의하시거나 도로명주소 안내 홈페이지(www.juso.go.kr)에서 열람하시기 바랍니다.

도로구간 변경 고시

「도로명주소법」 제8조(도로명 등의 변경 및 폐지) 및 같은 법 시행규칙 제12조(도로명 등의 고시 및 고지)의 규정에 따라 거창군 도로구간 변경에 대한 사항을 다음과 같이 고시합니다.

2024년 4월 17일

거 창 군 수

1. 고시일자 : 2024. 4. 17.

2. 고시방법 : 거창군보, 거창군 홈페이지, 게시판

3. 고시내용 : 도로구간 변경에 관한 사항 / [붙임] 참조

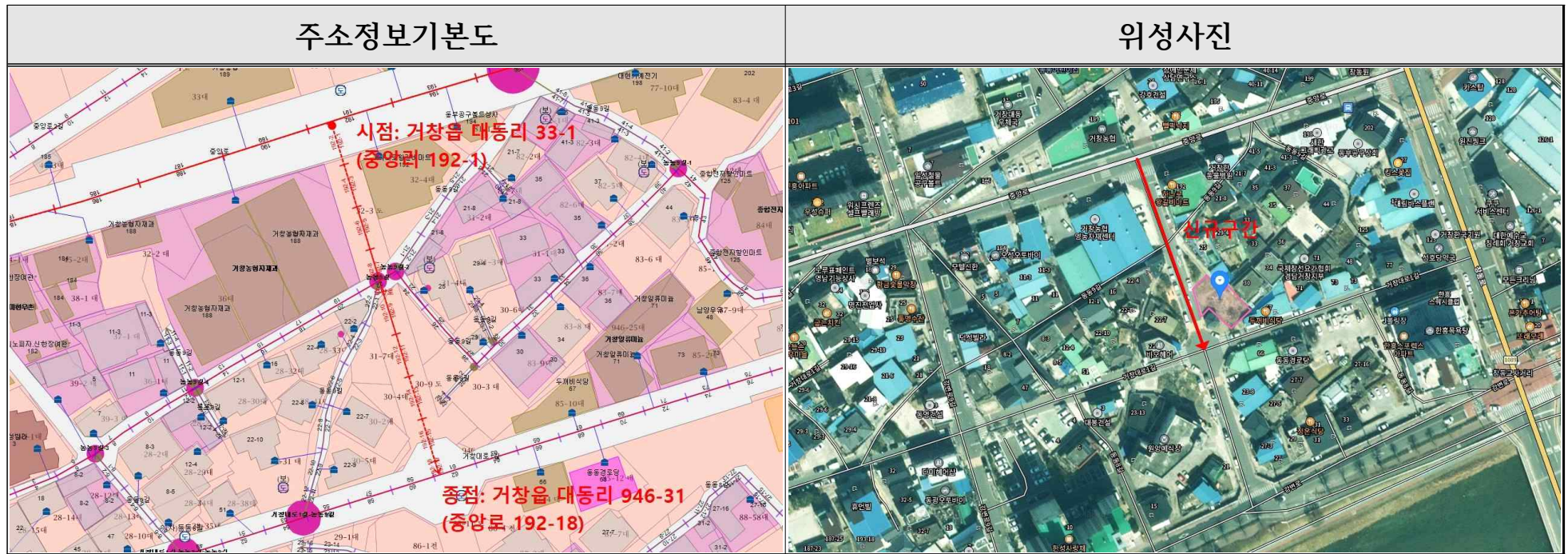
※ 「도로명주소법」 제8조 제4항의 규정에 따라 주민의견 수렴 및 주소정보위원회 심의 등을 생략

4. 참고사항

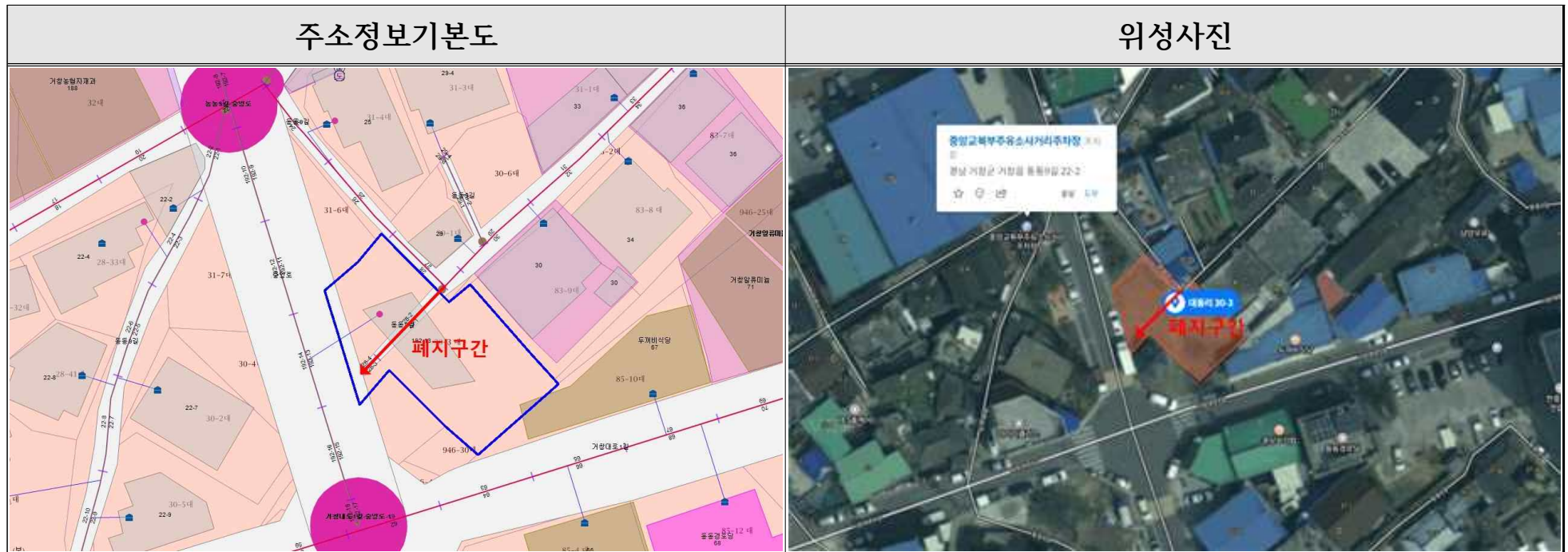
- 도로구간의 변경·폐지는 「도로명주소법 시행규칙」 제12조 제3항의 규정에 따라 고시일 2024년 4월 17일부터 효력이 발생합니다.
- 고시내용 및 기타 자세한 사항은 거창군 민원소통과(☎055-940-3313)로 문의하시거나 도로명주소 안내시스템(www.juso.go.kr)에서 열람하여 주시기 바랍니다.

도로구간 변경 조서

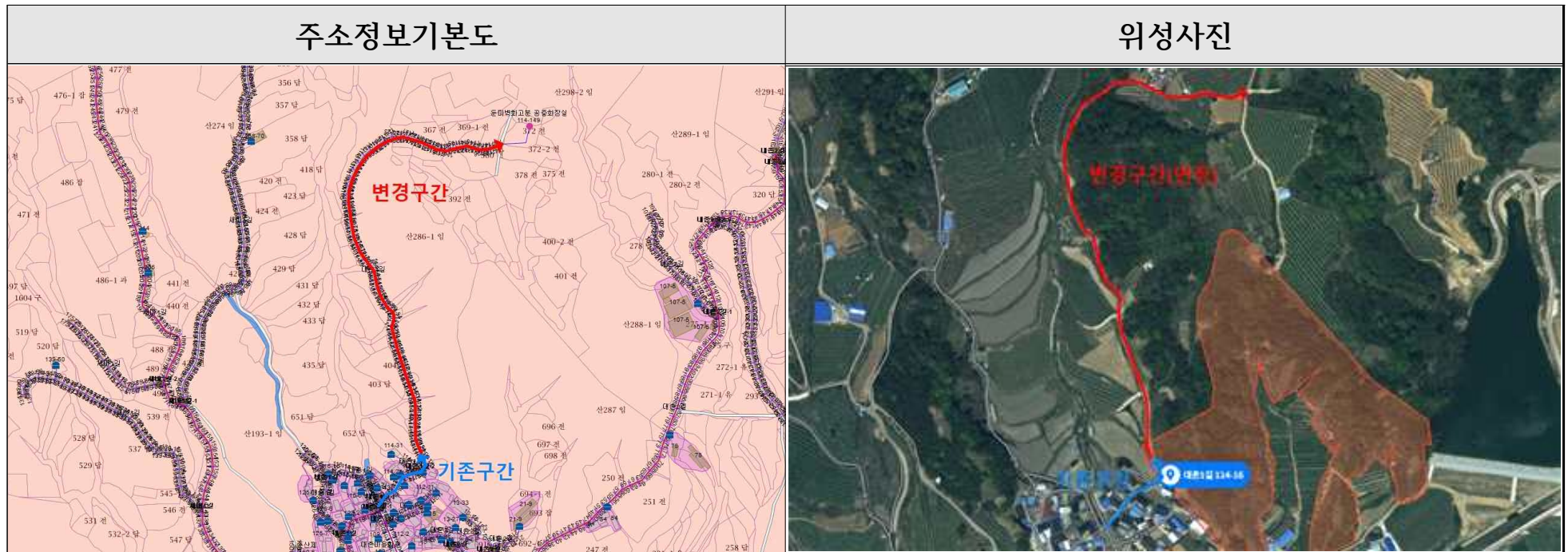
일련 번호	행정 구역	구 분	도로명	도로구간		중양선	건물 번호	사물 주소	도로구간 변경 사유	비 고
				시작지점	끝지점					
1	거창읍	변경 전	중양로	거창읍 대동리 33-1 (중양로 192)	-	도면참조	0	없음	종속구간 변경(생성)	직권
		변경 후	중양로	거창읍 대동리 33-1 (중양로 192-1)	거창읍 대동리 946-31 (중양로 192-18)	도면참조				



일련 번호	행정 구역	구 분	도로명	도로구간		중양선	건물 번호	사물 주소	도로구간 변경 사유	비 고
				시작지점	끝지점					
2	거창읍	변경 전	동동9길	거창읍 대동리 30-3 (동동9길 28-1)	거창읍 대동리 30-3 (동동9길 28-4)	도면참조	0	없음	종속구간 변경(폐지)	직권
		변경 후	동동9길	-	-	도면참조				



일련 번호	행정 구역	구 분	도로명	도로구간		중양선	건물 번호	사물 주소	도로구간 변경 사유	비 고
				시작지점	끝지점					
3	남하면	변경 전	대촌1길	남하면 둔마리 669-2 (대촌1길 114-1)	남하면 둔마리 산287 (대촌1길 114-37)	도면참조	0	없음	종속구간 변경(연장)	직권
		변경 후	대촌1길	남하면 둔마리 669-2 (대촌1길 114-1)	남하면 둔마리 산298-2 (대촌1길 114-149)	도면참조				



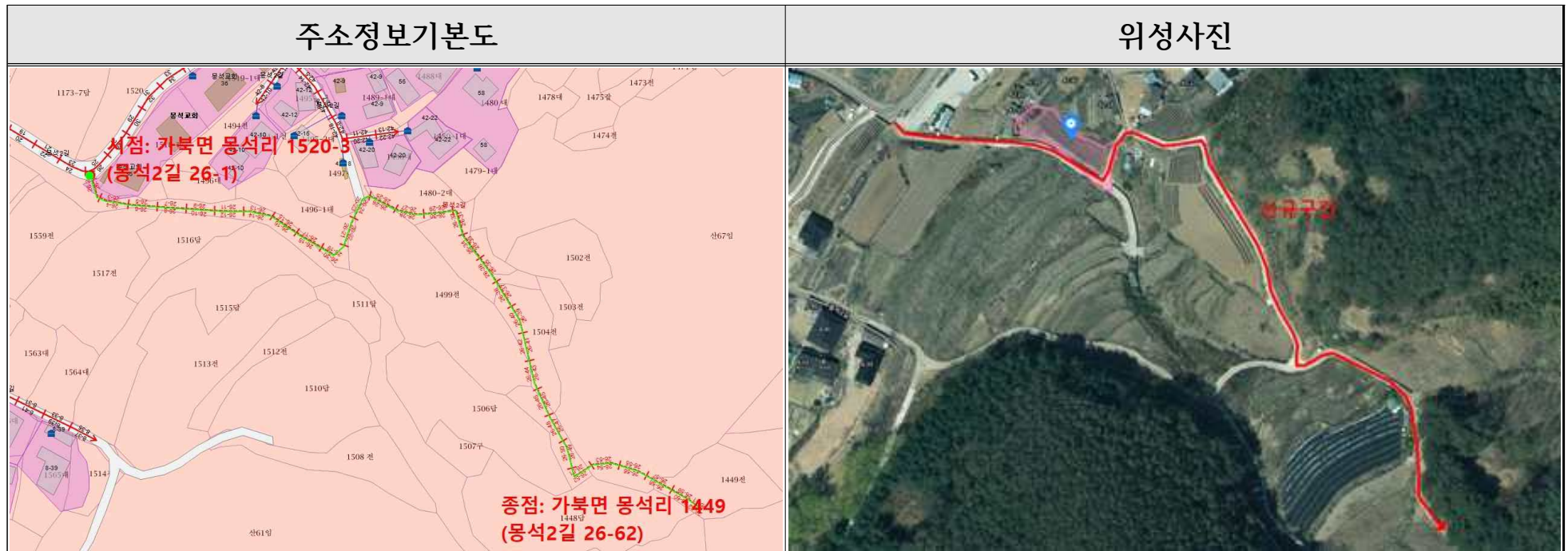
일련 번호	행정 구역	구 분	도로명	도로구간		중양선	건물 번호	사물 주소	도로구간 변경 사유	비 고
				시작지점	끝지점					
4	가조면	변경 전	장군봉2길	가조면 일부리 1382 (지산로 1337)	-	도면참조	0	없음	종속구간 변경(생성)	직권
		변경 후	장군봉2길	가조면 일부리 1382 (지산로 1337-1)	가조면 일부리 1384 (지산로 1337-36)	도면참조				



일련 번호	행정 구역	구 분	도로명	도로구간		중양선	건물 번호	사물 주소	도로구간 변경 사유	비 고
				시작지점	끝지점					
5	가조면	변경 전	지산로	가조면 일부리 1382 (지산로 1337)	-	도면참조	0	없음	종속구간 변경(생성)	직권
		변경 후	지산로	가조면 일부리 1382 (지산로 1337-1)	가조면 일부리 1384 (지산로 1337-36)	도면참조				



일련 번호	행정 구역	구 분	도로명	도로구간		중양선	건물 번호	사물 주소	도로구간 변경 사유	비 고
				시작지점	끝지점					
6	가북면	변경 전	몽석2길	가북면 몽석리 1520-3 (몽석2길 26)	-	도면참조	0	없음	종속구간 변경(생성)	직권
		변경 후	몽석2길	가북면 몽석리 1520-3 (몽석2길 26-1)	가북면 몽석리 1449 (몽석2길 26-62)	도면참조				



●거창군 공고 제2024-616호

거창군관리계획(용도지역) 결정(변경)(안) 열람 공고

거창군관리계획(용도지역) 결정(변경)(안)에 대하여 「국토의 계획 및 이용에 관한 법률」 제28조 및 같은 법 시행령 제22조에 따라 주민의견을 청취하고자 다음과 같이 열람 공고하오니, 의견이 있으신 분은 열람 및 의견제출 기간 내 서면으로 의견을 제출하여 주시기 바랍니다.

2024년 4월 12일

거창군수

1. 거창군관리계획(용도지역) 결정(변경)(안) 조서 및 사유서

■ 군관리계획(용도지역) 결정(변경)(안) 조서

구분	면적(m ²)			구성비(%)	비고	
	기정	변경	변경후			
합계	804,144,882	-	804,144,882	100.0		
주거지역	소계	4,873,879	-	4,878,158	0.6	
	제1종전용주거지역	-	-	-	-	
	제2종전용주거지역	-	-	-	-	
	제1종일반주거지역	1,462,455	-	1,462,455	0.2	
	제2종일반주거지역	3,121,743	증) 4,279	3,126,022	0.4	
	제3종일반주거지역	196,057	-	196,057	-	
	준주거지역	93,624	-	93,624	-	
상업지역	소계	347,740	-	347,740	-	
	중심상업지역	-	-	-	-	
	일반상업지역	347,740	-	347,740	-	
	근린상업지역	-	-	-	-	
	유통상업지역	-	-	-	-	
공업지역	소계	1,575,167	-	1,575,167	0.2	
	전용공업지역	-	-	-	-	
	일반공업지역	1,546,725	-	1,546,725	0.2	
	준공업지역	28,442	-	28,442	-	
녹지지역	소계	25,413,400	-	25,409,121	3.2	
	보전녹지지역	1,654,760	-	1,654,760	0.2	
	생산녹지지역	7,711,971	-	7,711,971	1.0	
	자연녹지지역	16,046,669	감) 4,279	16,042,390	2.0	
관리지역	소계	263,629,903	-	263,632,146	32.8	
	보전관리지역	173,318,138	감) 2,736	173,315,402	21.6	
	생산관리지역	8,355,536	-	8,355,536	1.0	
	계획관리지역	81,956,229	증) 4,979	81,961,208	10.2	
농림지역	467,600,498	감) 2,243	467,598,255	58.1		
자연환경보전지역	40,704,295	-	40,704,295	5.1		

※ 기정은 경상남도 고시 제2023-145호(2023.11.30.) 거창군관리계획(용도지역, 시설) 결정(변경) 면적을 반영함

■ 군관리계획(용도지역) 결정(변경)(안) 세부 조서

구 분	면 적(㎡)			구성비(%)	비 고
	기 정	변 경	변경후		
합계	9,258	-	9,258	100.0	
제2종일반주거지역	-	증) 4,279	4,279	46.2	
자연녹지지역	4,279	감) 4,279	-	-	
관리 지역	보전관리지역	감) 2,736	-	-	
	계획관리지역	-	증) 4,979	4,979	53.8
농림지역	2,243	감) 2,243	-	-	

■ 군관리계획(용도지역) 결정(변경)(안) 사유서

위 치	용도지역		면 적 (㎡)	건폐율(%)		용적률(%)		결정(변경)사유
	기 정	변 경		기정	변경	기정	변경	
거창읍 대평리 440-44 일원	자연녹지 지역	제2종 일반주거 지역	4,279	20	60	80	250	·거창축협동물병원 이전 예정 지에 대하여 사료 및 자재 등 적재공간 확보 등 창고 시설 설치를 위한 건폐율 상향이 필요하여 용도지역 변경
남상면 대산리 851-3 일원	농림지역	계획관리 지역	2,243	20	40	80	100	·농업진흥지역에서 해제된 농림지역으로 주변의 계획관리지역과 연계하여 계획관리지역으로 변경
남상면 대산리 984-5 일원	보전관리 지역	계획관리 지역	2,736	20	40	80	100	·광주-대구고속도로가 관통하고 있으며 거창일반산업단지 인근에 위치하여 주변의 계획관리지역과 연계하여 계획관리지역으로 변경

2. 열람 및 의견제출 기간 : 신문게재 익일로부터 14일간

3. 열람 및 의견제출 장소 : 거창군청 도시건축과

4. 의견제출 방법 : 열람 및 의견제출 기간 내에 거창군청 도시건축과로 [붙임 1. 의견서] 서면 제출

5. 관계 도면 : [붙임 2. 군관리계획 결정(변경)(안)도] 참조

6. 기타 자세한 내용은 거창군청 도시건축과(055-940-3584)로 문의하시기 바랍니다. 끝.

[붙임 1]

의견제출서

※ 아래의 유의사항을 읽고 작성하시기 바랍니다.

의견제출인	성명		
	주소	전화번호	
의견제출 내용			

위와 같이 의견을 제출합니다.

년 월 일

의견제출인

(서명 또는 인)

귀하

유의사항

1. 기재란이 부족한 경우에는 별지를 사용하실 수 있습니다.
2. 증거자료 등을 첨부하실 수 있습니다.

210mm×297mm[백상지 80g/㎡(재활용품)]

[붙임 2]

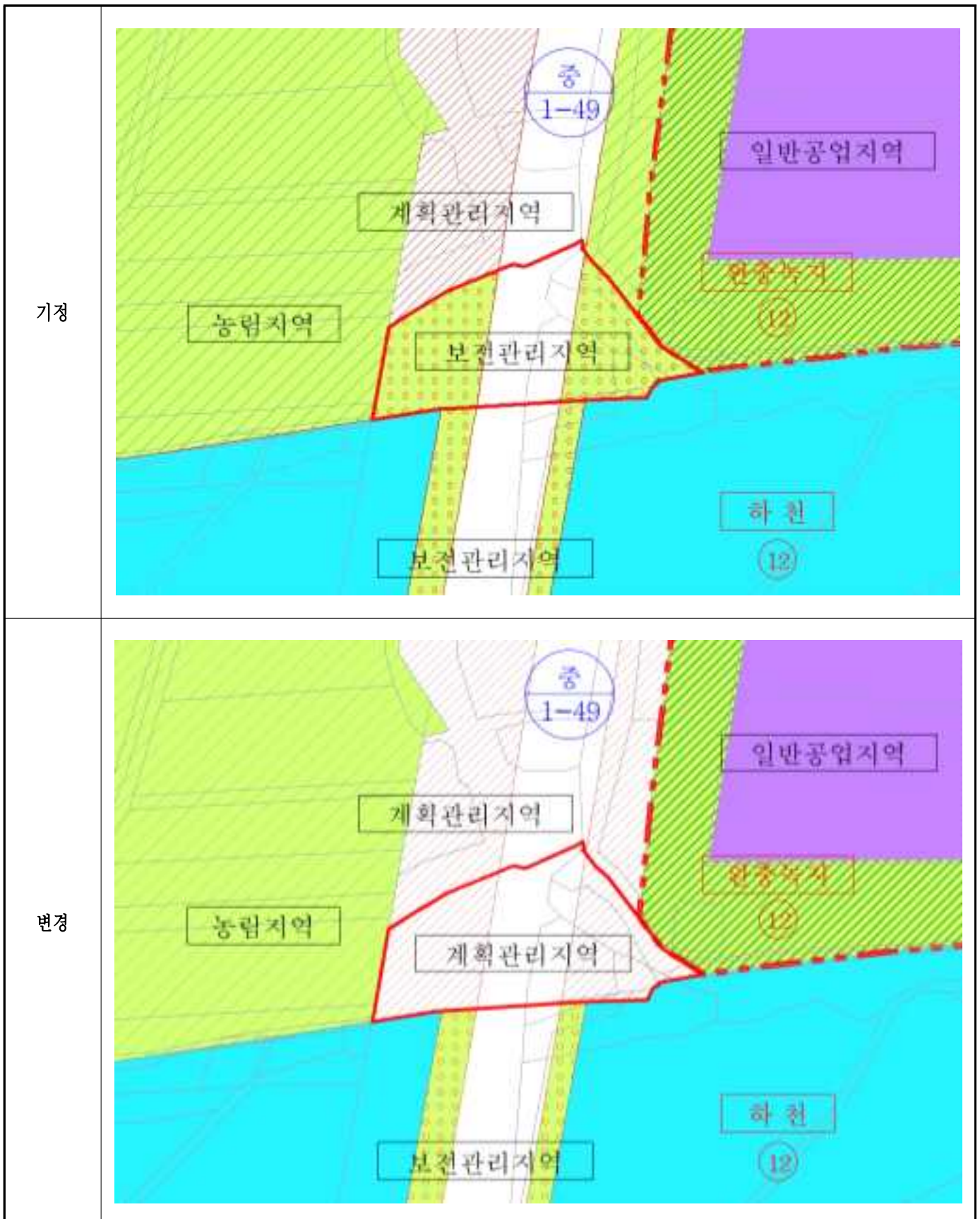
□ **군관리계획 결정(변경)도(안) : 거창읍 대평리 440-44 일원**



□ 군관리계획 결정(변경)도(안) : 남상면 대산리 851-3 일원



□ 군관리계획 결정(변경)도(안) : 남상면 대산리 984-5번지 일원



「거창군 지역농업개발센터 설치 운영조례」 전부개정안 입법예고

「거창군 지역농업개발센터 설치 운영조례」를 전부개정함에 있어 그 내용과 취지를 주민에게 미리 알려 이에 대한 의견을 듣고자 「행정절차법」 제41조, 「거창군 자치법규 입법예고 및 공포에 관한 조례」 제4조에 따라 다음과 같이 입법예고합니다.

2024년 4월 15일

거 창 군 수

1. 자치법규명 : 거창군 지역농업개발센터 설치 운영조례

2. 개정이유

- 농업개발센터의 개념 등을 명시하여 거창군 관내지역 농업의 발전을 사명감을 가지고 주어진 업무를 수행하기 위함.
- 조례가 2008년에 제정되어 시대의 흐름을 반영하지 못하기에, 거창군 농업개발센터가 보유한 시설을 현행화하여 변화하는 농업기술에 효과적으로 대응하기 위함.

3. 주요내용

- 지역농업개발센터의 설치, 기능, 위치를 정함(안 제2조)
- 센터의 시설을 현행화함(안 제3조)
- 교육훈련을 정함(안 제4조)
- 용어의 정의, 운영, 규칙을 삭제함(현행 제2조·제4조·제7조)

4. 개정조례안 : 붙임

5. 입법예고기간 : 2024. 4. 15. ~ 2024. 5. 7.

6. 의견제출

가. 이 조례의 개정안에 대하여 의견이 있는 개인 또는 단체는 2024년 5월 7일까지 다음 사항을 기재한 의견서를 거창군(농업기술과)로 제출하여 주시기 바랍니다.

나. 제출사항

- 1) 예고사항에 대한 의견(찬·반 여부와 그 사유)
- 2) 제출자의 성명(법인·단체의 경우 단체명과 대표자명), 주소, 전화번호
- 3) 그 밖에 참고사항 등

다. 주소 : (우50147) 거창군 거창읍 거함대로 3322, 농업기술과
라. 전화 055-940-8195, 팩스 055-940-8179

붙임 : 1. 입법예고에 대한 의견서 1부.

2. 거창군 지역농업개발센터 설치 운영조례 전부개정안 1부. 끝.

입법예고 의견 제출서

조 례 명 : 거창군 지역농업개발센터 설치 운영조례

○ 성명(단체명) :

○ 주 소 :

○ 생 년 월 일 :

○ 전 화 번 호 :

조례안 내용	의 건	비 고

거창군 지역농업개발센터 설치 및 운영조례 전부개정조례안

거창군 지역농업개발센터 설치 및 운영조례 전부를 다음과 같이 개정한다.

거창군 지역농업개발센터 설치 및 운영 조례

제1조(목적) 이 조례는 지방화 시대에 지역농업의 경쟁력을 높이기 위하여 거창군 지역농업개발센터를 설치하고 그 운영에 관하여 필요한 사항을 규정함을 목적으로 한다.

제2조(지역농업개발센터의 설치 등) 거창군수(이하 “군”이라 한다)는 지역농업을 선도하고 경쟁력있는 산업으로 발전시키기 위하여 다음 각 호의 기능을 수행하는 거창군 지역농업개발센터(이하 “센터”라 한다)를 설치·운영한다.

1. 농업·농촌과 관련된 조사·분석
 2. 작물기술, 친환경농업, 화훼산업 등의 시험연구
 3. 농업인 교육훈련 및 영농상담·지도
 4. 농산물 가공 연구
 5. 그 밖에 농업기계화 등 지역농업 개발 및 경쟁력 향상에 관한 사항
- ② 센터는 농업기술센터 내외에 둔다. 이 경우 제1항 각 호의 기능을 수행하는 시설을 총칭하여 센터라 한다.

제3조(시설 및 장비) ① 센터의 시설 및 장비는 다음 각 호와 같다.

1. 스마트팜 실증 시험포
2. 지역특화작목 시범포
3. 농작물 병해충 예찰포 및 기본예찰실
4. 종합분석실
5. 가축질병진단실
6. 유용미생물배양센터

7. 농기계임대사업소
 8. 농산물가공지원센터
 9. 미래농업복합교육관
 10. 사과테마파크
 11. 천적생태과학관
 12. 약초유통센터
 13. 그 밖에 지역농업의 개발 및 경쟁력을 높일 수 있는 시설
- ② 제1항 각 호의 시설에 대한 규모와 갖추어야 할 표준 기본장비는 따로 정한다.

- 제4조(교육훈련)** ① 센터는 교육을 희망하는 농민을 대상으로 실기, 실습위주로 교육을 실시한다.
- ② 교육과정 및 기간 방법 등은 농업기술센터소장이 정한다.
- ③ 제1항에 따른 소정교육 을 이수한 사람에게는 수료증을 교부할 수 있다.

부 칙

제1조(시행일) 이 조례는 공포한 날부터 시행한다.

제2조(일반적 경과조치) 이 조례 시행 전에 종전의 「거창군 지역농업개발센터 설치 및 운영조례」의 규정에 따라 행한 교육, 그 밖의 행위는 그에 해당하는 이 조례의 규정에 따라 행한 것으로 본다.

관련법령

□ 「지방자치법」

[시행 2023. 9. 22.] [법률 제19241호, 2023. 3. 21., 일부개정]

제13조(지방자치단체의 사무 범위) ① 지방자치단체는 관할 구역의 자치사무와 법령에 따라 지방자치단체에 속하는 사무를 처리한다.

② 제1항에 따른 지방자치단체의 사무를 예시하면 다음 각 호와 같다. 다만, 법률에 이와 다른 규정이 있으면 그러하지 아니하다.

1. 지방자치단체의 구역, 조직, 행정관리 등
가.~카. (생략)
2. 주민의 복지증진
가. 주민복지에 관한 사업
나. 사회복지시설의 설치·운영 및 관리
다. 생활이 어려운 사람의 보호 및 지원
라. 노인·아동·장애인·청소년 및 여성의 보호와 복지증진
마. 공공보건의료기관의 설립·운영
바. 감염병과 그 밖의 질병의 예방과 방역
사. 묘지·화장장(火葬場) 및 봉안당의 운영·관리
아. 공중접객업소의 위생을 개선하기 위한 지도
자. 청소, 생활폐기물의 수거 및 처리
차. 지방공기업의 설치 및 운영
3. 농림·수산·상공업 등 산업 진흥
가. 못·늪지·보(洑) 등 농업용수시설의 설치 및 관리
나. 농산물·임산물·축산물·수산물의 생산 및 유통 지원
다. 농업자재의 관리
라. 복합영농의 운영·지도
마. 농업 외 소득사업의 육성·지도
바. 농가 부업의 장려
사. 공유림 관리
아. 소규모 축산 개발사업 및 낙농 진흥사업
자. 가축전염병 예방
차. 지역산업의 육성·지원
카. 소비자 보호 및 저축 장려
타. 중소기업의 육성
파. 지역특화산업의 개발과 육성·지원
하. 우수지역특산품 개발과 관광민예품 개발
4. 지역개발과 자연환경보전 및 생활환경시설의 설치·관리
가. 지역개발사업
나. 지방 토목·건설사업의 시행

- 다. 도시·군계획사업의 시행
- 라. 지방도(地方道), 시도(市道)·군도(郡道)·구도(區道)의 신설·개선·보수 및 유지
- 마. 주거생활환경 개선의 장려 및 지원
- 바. 농어촌주택 개량 및 취락구조 개선
- 사. 자연보호활동
 - 아. 지방하천 및 소하천의 관리
 - 자. 상수도·하수도의 설치 및 관리
 - 차. 소규모급수시설의 설치 및 관리
 - 카. 도립공원, 광역시립공원, 군립공원, 시립공원 및 구립공원 등의 지정 및 관리
 - 타. 도시공원 및 공원시설, 녹지, 유원지 등과 그 휴양시설의 설치 및 관리
 - 파. 관광지, 관광단지 및 관광시설의 설치 및 관리
 - 하. 지방 궤도사업의 경영
 - 거. 주차장·교통표지 등 교통편의시설의 설치 및 관리
 - 너. 재해대책의 수립 및 집행
 - 더. 지역경제의 육성 및 지원

5.~7. (생략)

제28조(조례) ① 지방자치단체는 법령의 범위에서 그 사무에 관하여 조례를 제정할 수 있다. 다만, 주민의 권리 제한 또는 의무 부과에 관한 사항이나 벌칙을 정할 때에는 법률의 위임이 있어야 한다.

② 법령에서 조례로 정하도록 위임한 사항은 그 법령의 하위 법령에서 그 위임의 내용과 범위를 제한하거나 직접 규정할 수 없다.

제29조(규칙) 지방자치단체의 장은 법령 또는 조례의 범위에서 그 권한에 속하는 사무에 관하여 규칙을 제정할 수 있다.

제161조(공공시설) ① 지방자치단체는 주민의 복지를 증진하기 위하여 공공시설을 설치할 수 있다.

② 제1항의 공공시설의 설치와 관리에 관하여 다른 법령에 규정이 없으면 조례로 정한다.

③ 제1항의 공공시설은 관계 지방자치단체의 동의를 받아 그 지방자치단체의 구역 밖에 설치할 수 있다.

□ 「지방재정법」

[시행 2024. 2. 17.] [법률 제19634호, 2023. 8. 16., 타법개정]

제17조(기부 또는 보조의 제한) ① 지방자치단체는 그 소관에 속하는 사무와 관련하여 다음 각 호의 어느 하나에 해당하는 경우와 공공기관에 지출하는 경우에만 개인 또는 법인·단체에 기부·보조, 그 밖의 공금 지출을 할 수 있다. 다만, 제4호에 따른 지출은 해당 사업에의 지출근거가 조례에 직접 규정되어 있는 경우로 한정한다.

<개정 2014. 5. 28.>

1. 법률에 규정이 있는 경우
2. 국고 보조 재원(財源)에 의한 것으로서 국가가 지정한 경우

3. 용도가 지정된 기부금의 경우

4. 보조금을 지출하지 아니하면 사업을 수행할 수 없는 경우로서 지방자치단체가 권장하는 사업을 위하여 필요하다고 인정되는 경우

② 제1항 각 호 외의 부분 본문에서 “공공기관”이란 해당 지방자치단체의 소관에 속하는 사무와 관련하여 지방자치단체가 권장하는 사업을 하는 다음 각 호의 어느 하나에 해당하는 기관을 말한다. <개정 2014. 5. 28.>

1. 그 목적과 설립이 법령 또는 법령의 근거에 따라 그 지방자치단체의 조례에 정하여진 기관

2. 지방자치단체를 회원으로 하는 공익법인

③ 삭제 <2013. 7. 16.>

□ 현행 「거창군 지역농업개발센터 설치 운영조례」

(제정) 1996.04.29 조례 제1394호

(일부개정) 1998.09.19 조례 제1488호

제1조(목적) 지방화시대에 지역농업의 경쟁력을 제고 시키기 위하여 농업기술센터에 농업, 농촌, 농업인과 관련된 조사·분석·시험연구, 농업인 교육 및 영농 상담에 필요한 첨단과학 영농시설 장비를 보강하여 지역농업개발센터로 갖추어 지역농업발전에 기여함을 목적으로 한다.

제2조(용어의 정의) "지역농업개발센터"라 함은 지역농업을 선도하고 경쟁력 있는 산업으로 발전시키기 위해서 농업과 관련된 기술, 정보등 모든 서비스를 제공하고 현장애로 사항을 신속 해결해주는 종합적이고 문제해결 중심의 기능을 담당하는 농업기술센터의 관장기구임을 의미한다.

제3조(시설 및 장비 확보 기준) ① 지역농업의 경쟁력 제고에 필요한 다음각호의 시설을 갖추어야 하며 그 규모는 지역설정에 따라 조정한다.

1. 새기술 실증시범포(비닐온실, PET온실, 양액재배 유리온실, 표준축사, 버섯재배사 등)

2. 지역특화작목 시범포(채소, 과수, 화훼, 특용작물, 수출유망작목 등)

3. 우량종묘 생산시설(조직배양실, 순화온실, 망실재배시설, 증식포장 생산시설 등)

4. 농작물 병해충 예찰포 및 기본예찰실

5. 종합검정실

6. 가축질병진단실

7. 농기계공작실 및 격납고

8. 농촌생활 과학관

9. 농산물이용, 가공실

10. 농업전통문화 및 새기술 전시실

11. 경영상담실(영농정보 교육장)

12. 영농교육 훈련시설

13. 기타 지역농업의 경쟁력을 제고 시킬 수 있는 시설

② 전항 각호의 시설에 대한 규모와 갖추어야 할 표준 기본장비는 따로 정한다.

제4조(운영) ① 지역농업개발센터의 운영은 군수의 명에 의하여 농업기술센터소장이 운영한다.

② 농업기술 보급에 필요한 직원을 별도로 둘 수 있다.

제5조(교육훈련) ① 지역농업개발센터는 항시 개방하여 교육을 희망하는 농민을 대상으로 실기, 실습위주로 교육을 실시한다.

② 교육과정 및 기간 방법 등은 농업기술센터소장이 정한다.

③ 소정교육 기관을 이수한 자에 대하여는 수료증을 교부할 수 있다.

제6조(소요경비) 지역농업개발센터의 설치·운영 및 교육에 소요되는 경비는 군비에서 충당할 수 있다.

제7조(규칙) 이 조례의 시행에 관하여 필요한 사항은 규칙으로 정한다.

●거창군 공고 제2024-644호

거창군관리계획(용도지역) 결정(변경)(안) 및 거창 의료복지타운 도시개발사업
구역지정·개발계획(안)·사업인정에 관한 주민 등의 의견청취 열람 공고

거창 의료복지타운 도시개발구역 지정을 위한 거창군관리계획(용도지역) 결정(변경)(안) 및 도시개발구역 지정 및 개발계획(안)에 대하여 「국토의 계획 및 이용에 관한 법률」 제28조 및 같은 법 시행령 제22조, 「도시개발법」 제7조 및 같은 법 시행령 제11조, 도시개발구역 사업인정에 관하여 「공익사업을 위한 토지 등의 취득 및 보상에 관한 법률」 제21조 및 같은 법 시행령 제11조, 「토지이용규제 기본법」 제8조 및 같은법 시행령 제6조에 따라 주민의견을 청취하고자 다음과 같이 열람 공고하오니, 의견이 있으신 분은 열람 및 의견제출 기간 내 서면으로 의견을 제출하여 주시기 바랍니다.

2024년 4월 17일

거창군수

1. 용도지역 결정(변경) 조서

1) 용도지역 결정(변경) 총괄조서

구분	면적 (㎡)			구성비	비고
	기정	변경	변경후		
합계	804,144,882	-	804,144,882	100.00	-
주거지역	4,873,879	-	4,873,879	0.61	-
제1종전용주거지역	-	-	-	-	-
제2종전용주거지역	-	-	-	-	-
제1종일반주거지역	1,462,455	-	1,462,455	0.18	-
제2종일반주거지역	3,121,743	-	3,121,743	0.39	-
제3종일반주거지역	196,057	-	196,057	0.02	-
준주거지역	93,624	-	93,624	0.01	-
상업지역	347,740	-	347,740	0.04	-
중심상업지역	-	-	-	-	-
일반상업지역	347,740	-	347,740	0.04	-
근린상업지역	-	-	-	-	-
유통상업지역	-	-	-	-	-
공업지역	1,575,167	-	1,575,167	0.20	-
전용공업지역	-	-	-	-	-
일반공업지역	1,546,725	-	1,546,725	0.19	-
준공업지역	28,442	-	28,442	0.01	-
녹지지역	25,413,400	-	25,413,400	3.16	-
보전녹지지역	1,654,760	-	1,654,760	0.21	-
생산녹지지역	7,711,971	감) 95,640	7,616,331	0.95	-
자연녹지지역	16,046,669	증) 95,640	16,142,309	2.00	-
관리지역	263,629,903	-	263,629,903	32.78	-
보전관리지역	173,318,138	-	173,318,138	21.56	-
생산관리지역	8,355,536	-	8,355,536	1.03	-
계획관리지역	81,956,229	-	81,956,229	10.19	-
농림지역	467,600,498	-	467,600,498	58.15	-
자연환경보전지역	40,704,295	-	40,704,295	5.06	-
미지정	-	-	-	-	-

※ 기정은 경상남도 고시 제2023-145호(2023.11.30.) 거창군관리계획(용도지역,시설) 결정(변경) 고시에 따름

2) 용도지역 결정(변경)(안)

■ 용도지역 결정(변경) 조서

구 분	면 적 (㎡)			구성비	비 고
	기 정	변 경	변경후		
합 계	95,640	-	95,640	100.00	
생산녹지지역	95,640	감) 95,640	-	-	
자연녹지지역	-	증) 95,640	95,640	100.00	

■ 용도지역 결정(변경) 사유서

도면표시 번호	위 치	용 도 지 역		면적(㎡)	용적률	결정(변경)사유
		기 정	변 경			
-	거창군 거창읍 대평리 1364-2번지 일원	생산녹지 지역	자연녹지 지역	95,640	80% 이하	거창형 의료복지타운 도시개발사업 시행을 위한 거창 군관리계획(용도지역) 결정(변경) 병행 추진

2. 거창 의료복지타운 도시개발구역 지정(안)

1) 도시개발구역 결정 조서

구분	도면 표시 번호	구 역 명	위 치	면 적 (㎡)			비 고
				기정	변경	변경후	
신설	-	거창 의료복지타운 도시개발구역	거창군 거창읍 대평리 1364-2 일원	-	증) 95,640	95,640	

2) 지구단위계획구역 결정 조서

구분	도면 표시 번호	구 역 명	위 치	면 적 (㎡)			비 고
				기정	변경	변경후	
신설	-	거창 의료복지타운 지구단위계획구역	거창군 거창읍 대평리 1364-2 일원	-	증) 95,640	95,640	

3) 개발계획의 개요

- 가. 구 역 명 : 거창 의료복지타운 도시개발구역
- 나. 사업위치 : 경상남도 거창군 거창읍 대평리 1364-2번지 일원
- 다. 사업규모 : 95,640㎡
- 라. 시 행 자 : 거창군수
- 마. 시행방식 : 수용 또는 사용방식
- 바. 도시개발구역의 지정목적
 - 민간의료가 충분한 대도시·수도권과 달리 지방의 응급, 분만 등 필수의료 공백에 대응하기 위하여 서부 경남지역의 거창권 중심으로 양질의 공공병원을 확충하여 공공의료기능을 강화하고 더불어 출산·육아·편의시설 제공을 위한 거창군 의료복지타운 조성하고자 함

사. 토지이용계획

구분	면적 (㎡)	구성비 (%)	비고
합 계	95,640	100.0	
의료시설용지	30,703	32.1	
종합의료시설	22,155	23.2	
아동복지시설	2,800	2.9	
산후복지시설	2,800	2.9	
기숙사	2,948	3.1	
상업용지(근린생활시설)	6,372	6.7	
주거용지	29,353	30.7	
공동주택용지	25,532	26.7	
단독주택용지	3,821	4.0	
기 반 시 설	29,212	30.5	
도 로	19,541	20.4	
공원녹지	6,762	7.1	
공 원	4,220	4.4	
녹 지	2,542	2.7	
주 차 장	2,909	3.0	

아. 기타개발계획 : 게재 생략

사. 수용 또는 사용할 토지 등의 세목조사

연번	소재지	지 번	지목	면적(㎡)		소 유 자		소유권 이외의 권리			비고
				지적	편입	성 명	주 소	성 명	주 소	권리내용	
1	거창군 거창읍 대평리	543-2	구	17,719	2,477	농림축산 식품부					
2	거창군 거창읍 대평리	917-1	답	1,451	1,232	백**	경상남도 거창군 거창읍 대동리 **_*				
3	거창군 거창읍 대평리	918-1	도	4,137	214	거창군					
4	거창군 거창읍 대평리	918-2	답	2,124	2,123	거창군					
5	거창군 거창읍 대평리	919-3	답	949	949	거창군					
6	거창군 거창읍 대평리	920-3	답	1,474	1,474	거창군					
7	거창군 거창읍 대평리	1316-4	답	195	195	최**	서울특별시 중랑구 면목동 ****				
8	거창군 거창읍 대평리	1317-1	도	1,614	712	거창군					
9	거창군 거창읍 대평리	1324-1	답	7	7	최**	경상남도 거창군 거창읍 정장리 ***				
10	거창군 거창읍 대평리	1362-8	답	1,234	1,234	거창군					
11	거창군 거창읍 대평리	1362-9	답	1,236	1,236	거창군					
12	거창군 거창읍 대평리	1362-10	답	1,045	1,045	거창군					
13	거창군 거창읍 대평리	1362-11	답	2,737	2,737	거창군					

연번	소재지	지 번	지목	면적(㎡)		소 유 자		소유권 이외의 권리			비고
				지적	편입	성 명	주 소	성 명	주 소	권리내용	
14	거창군 거창읍 대평리	1362-12	답	1,131	1,131	거창군					
15	거창군 거창읍 대평리	1362-14	답	2,625	2,625	거창군					
16	거창군 거창읍 대평리	1362-15	답	1,540	1,540	윤**	부산광역시영도구 영선동2가 ***				
						김**	전라남도 여수시 선원동 ****				
17	거창군 거창읍 대평리	1362-19	답	1,412	1,412	거창군					
18	거창군 거창읍 대평리	1362-20	답	3,028	3,028	거창군					
19	거창군 거창읍 대평리	1362-21	답	1,871	1,871	거창군					
20	거창군 거창읍 대평리	1362-22	답	889	889	구**	대전광역시 유성구 은구비남로 **				
21	거창군 거창읍 대평리	1362-23	답	1,012	1,012	거창군					
22	거창군 거창읍 대평리	1362-24	답	2,995	2,995	거창군					
23	거창군 거창읍 대평리	1362-28	답	211	211	거창군					
24	거창군 거창읍 대평리	1362-29	답	1,203	1,203	거창군					
25	거창군 거창읍 대평리	1362-30	답	575	575	거창군					
26	거창군 거창읍 대평리	1362-31	답	1,405	1,405	거창군					
27	거창군 거창읍 대평리	1362-32	답	2,826	2,826	조**	경상남도 거창군 거창읍 중앙리 **_*				
28	거창군 거창읍 대평리	1362-33	답	932	932	구**	대전광역시 유성구 은구비남로 **				
29	거창군 거창읍 대평리	1362-34	답	691	691	거창군					
30	거창군 거창읍 대평리	1362-35	답	1,898	1,898	거창군					
31	거창군 거창읍 대평리	1362-36	답	1,445	1,445	거창군					
32	거창군 거창읍 대평리	1362-42	도로	620	109	농림축산 식품부					
33	거창군 거창읍 대평리	1362-43	도로	559	522	농림축산 식품부					
34	거창군 거창읍 대평리	1362-44	도로	390	355	농림축산 식품부					
35	거창군 거창읍 대평리	1362-45	도로	321	190	농림축산 식품부					

연번	소재지	지 번	지목	면적(㎡)		소 유 자		소유권 이외의 권리			비고
				지적	편입	성 명	주 소	성 명	주 소	권리내용	
36	거창군 거창읍 대평리	1362-46	도로	473	156	농림축산 식품부					
37	거창군 거창읍 대평리	1362-51	도로	883	568	농림축산 식품부					
38	거창군 거창읍 대평리	1362-52	도로	615	291	농림축산 식품부					
39	거창군 거창읍 대평리	1362-53	도로	985	488	농림축산 식품부					
40	거창군 거창읍 대평리	1363-1	답	1,581	1,581	거창군					
41	거창군 거창읍 대평리	1363-2	답	1,788	1,788	이**	경상남도 산청군 단성면 지리산대로 ****	농*****	서울특별시 중구 통일로 ***	근저당권	
42	거창군 거창읍 대평리	1364	답	985	985	이**	경상남도 산청군 단성면 지리산대로 ****	농*****	서울특별시 중구 통일로 ***	근저당권	
43	거창군 거창읍 대평리	1364-1	답	1,008	1,008	거창군					
44	거창군 거창읍 대평리	1364-2	답	1,012	1,012	거창군					
45	거창군 거창읍 대평리	1364-3	답	945	945	거창군					
46	거창군 거창읍 대평리	1364-4	답	1,950	1,950	거창군					
47	거창군 거창읍 대평리	1364-5	답	959	959	거창군					
48	거창군 거창읍 대평리	1364-6	답	1,921	968	거창군					
49	거창군 거창읍 대평리	1364-11	답	1,461	1,461	이**	경상남도 산청군 단성면 지리산대로 ****	농*****	서울특별시 중구 통일로 ***	근저당권	
50	거창군 거창읍 대평리	1364-12	답	331	331	이**	경상남도 산청군 단성면 지리산대로 ****	농*****	서울특별시 중구 통일로 ***	근저당권	
51	거창군 거창읍 대평리	1364-13	답	2,172	2,172	이**	경상남도 산청군 단성면 지리산대로 ****	농*****	서울특별시 중구 통일로 ***	근저당권	
52	거창군 거창읍 대평리	1364-14	답	1,722	1,722	조**	경상남도 합천군 봉산면 행정리 ***				
53	거창군 거창읍 대평리	1364-15	답	2,046	2,046	거창군					
54	거창군 거창읍 대평리	1364-16	답	2,069	2,069	박**	서울특별시 양천구 목동서로 ***				
55	거창군 거창읍 대평리	1364-17	답	2,066	2,066	거창군					
56	거창군 거창읍 대평리	1364-21	답	2,261	2,261	정**	경상남도 거창군 거창읍 상동7길 **	거*****	경상남도 거창군 거창읍 중앙리 ***_*	근저당권 지상권	
57	거창군 거창읍 대평리	1364-22	답	1,983	1,983	형**	경상남도 거창군 마리면 대동리 ***_*				
58	거창군 거창읍 대평리	1364-23	답	744	744	조**	경상남도 합천군 봉산면 행정리 ***				

연번	소재지	지번	지목	면적(㎡)		소유자		소유권 이외의 권리			비고
				지적	편입	성명	주소	성명	주소	권리내용	
59	거창군 거창읍 대평리	1364-24	답	2,208	2,208	구**	경기도 이천시 장호원읍 경충대로597번길 ***				
60	거창군 거창읍 대평리	1364-25	답	988	988	이**	경상남도 거창군 거창읍 거창대로 *-*				
61	거창군 거창읍 대평리	1364-26	답	1,223	1,223	거창군					
62	거창군 거창읍 대평리	1364-27	답	1,772	1,772	거창군					
63	거창군 거창읍 대평리	1364-29	답	585	585	정**	경상남도 거창군 거창읍 상동7길 **	거*****	경상남도 거창군 거창읍 중앙리 ***_*	근저당권 지상권	
64	거창군 거창읍 대평리	1364-30	답	2,162	2,162	거창군					
65	거창군 거창읍 대평리	1364-32	답	205	205	거창군					
66	거창군 거창읍 대평리	1364-33	답	760	760	거창군					
67	거창군 거창읍 대평리	1364-34	답	638	638	거창군					
68	거창군 거창읍 대평리	1364-35	답	1,395	1,395	거창군					
69	거창군 거창읍 대평리	1364-36	답	331	331	이**	경상남도 산청군 단성면 지리산대로 ****	농*****	서울특별시 중구 통일로 ***	근저당권	
70	거창군 거창읍 대평리	1364-37	답	608	608	이**	경상남도 산청군 단성면 지리산대로 ****	농*****	서울특별시 중구 통일로 ***	근저당권	
71	거창군 거창읍 대평리	1370-6	답	1,031	1,031	거창군					
72	거창군 거창읍 대평리	1370-7	답	1,412	1,412	거창군					
73	거창군 거창읍 대평리	1370-8	답	1,636	775	김**	경상남도 거창군 거창읍 김천리 ***_**				
74	거창군 거창읍 대평리	1370-19	답	678	678	거창군					
75	거창군 거창읍 대평리	1370-20	답	1,307	1,307	거창군					
76	거창군 거창읍 대평리	1370-21	답	972	972	거창군					
77	거창군 거창읍 대평리	1370-22	답	1,176	1,176	거창군					
78	거창군 거창읍 대평리	1370-23	답	988	988	거창군					
79	거창군 거창읍 대평리	1370-32	도로	3,377	294	거창군					
80	거창군 거창읍 대평리	1370-48	답	1	1	거창군					
81	거창군 거창읍 대평리	1452-21	구거	1,137	77	농림축산 식품부					

3. 열람 및 의견제출 기간 : 신문게재 익일로부터 14일간
4. 열람 및 의견제출 장소 : 거창군청 도시건축과
5. 관련도서 열람 및 의견제출 : 관계도서는 거창군청 도시건축과에 비치하며, 이해관계인은 열람기간 내 [붙임 1. 의견서]를 제출하여 주시기 바랍니다.
6. 기타 자세한 내용은 거창군청 전략담당관(055-940-3703) 또는 도시건축과(☎055-940-3584)로 문의하시기 바랍니다. 끝.

[붙임 1] 의견서

의 건 제 출 서

※ 아래의 유의사항을 읽고 작성하시기 바랍니다.

공람명	거창군관리계획(용도지역) 결정(변경)(안)	
의견제출인	성명	
	주소	전화번호
의견제출 내용		
	기 타	

위와 같이 의견을 제출합니다.

년 월 일

의견제출인

(서명 또는 인)

귀하

유 의 사 항

1. 기재란이 부족한 경우에는 별지를 사용하실 수 있습니다.
2. 증거자료 등을 첨부하실 수 있습니다.

210mm×297mm[백상지 80g/㎡(재활용품)]

의견제출서

※ 아래의 유의사항을 읽고 작성하시기 바랍니다.

공람명	거창 의료복지타운 도시개발사업 구역지정 및 개발계획(안)	
의견제출인	성명	
	주소	전화번호
의견제출 내용		
	기 타	

위와 같이 의견을 제출합니다.

년 월 일

의견제출인

(서명 또는 인)

귀하

유의사항

1. 기재란이 부족한 경우에는 별지를 사용하실 수 있습니다.
2. 증거자료 등을 첨부하실 수 있습니다.

210mm×297mm[백상지 80g/㎡(재활용품)]

의견제출서

※ 아래의 유의사항을 읽고 작성하시기 바랍니다.

공람명	사업인정에 관한 사항	
의견제출인	성명	
	주소	전화번호
의견제출 내용		
	기 타	

위와 같이 의견을 제출합니다.

년 월 일

의견제출인

(서명 또는 인)

귀하

유의사항

1. 기재란이 부족한 경우에는 별지를 사용하실 수 있습니다.
2. 증거자료 등을 첨부하실 수 있습니다.