



“중증열성혈소판감소증후군(SFTS) 올해 첫 환자(사망자) 발생”

**야외활동 시,
진드기
조심하세요!**





진드기! 어디에 많이 있을까?



☑ 텃밭



☑ 농경지



☑ 공원



☑ 잡목지



☑ 초지



☑ 활엽수림



진드기는 풀이 있는 장소 뿐 아니라
야생동물이 서식하는 모든 환경에
널리 분포해 있습니다.



사람들은 주로 어떻게 진드기에 물리나요?



진드기는 수풀이 우거진 곳에 있다가 지나가는 사람

또는 동물을 물어 흡혈합니다.

대부분 텃밭 작업 등 **농작업을 하는 경우나 등산, 산책, 성묘,**

산나물 채취 등 야외활동 시에 진드기에 물려 감염됩니다.



진드기에 물리면 모두 SFTS에 감염되나요?



SFTS감염과 관련된 진드기는 **참진드기류**이며
크기는 0.1~7mm로 주로 4~11월에 활동합니다.
참진드기 중 **극히 일부만 SFTS 바이러스에 감염**되어
있어 진드기에 물렸다고
모두 SFTS에 감염되는 것은 아닙니다.



SFTS에 감염되면 어떤 증상이 나타날 수 있나요?



고열



오심
식욕부진



혈뇨
혈변



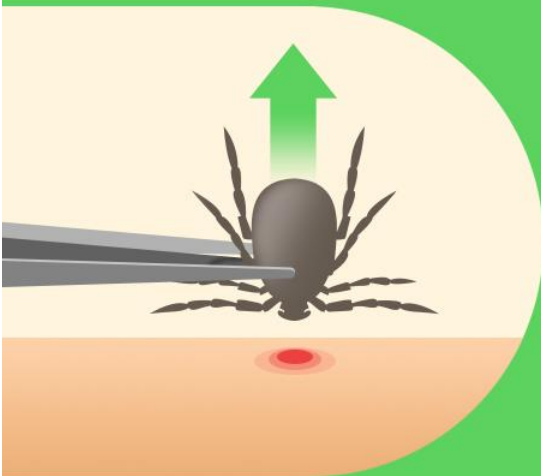
진드기에 물린 후 4~15일 이내 **고열(38~40도), 소화기 증상(오심, 구토, 설사, 식욕부진 등), 혈뇨, 혈변, 결막충혈** 등의 증상이 나타날 수 있습니다.

치명률이 높은 감염병이므로 증상이 나타나면 **즉시 의료기관을 방문하여 야외활동이나 진드기 물림을 알리고 진료를 받으시기 바랍니다.**



만일 진드기에 물렸다면?

크기가 작아 물렸는지 모르는 경우도 많습니다.
진드기에 물린 것을 확인하였다면
의료기관을 방문하여 진드기를 제거해 주세요!



의료기관 방문이 어렵다면,

- ① 손으로 떼지 말고 핀셋을 사용하세요!
- ② 피부 깊숙이 핀셋을 밀어 넣은 후 진드기 머리 부분을 잡고 수직으로 천천히 제거해주세요!
- ③ 해당 부위를 소독해 주세요!



진드기 매개 감염병 예방수칙을 지켜주세요!

야외활동
전



- 안전하게 옷 갖춰 입기
(밝은 색 긴 옷, 목이 긴 양말, 모자, 목수건, 장갑 등)
- 진드기 기피제 사용하기

야외활동
중



- 휴식 시 돛자리 사용하기
- 풀숲에 옷 벗어 놓지 않기 / 풀숲에 앉지 않기
- 기피제의 효능 및 지속시간을 고려하여 주기적으로 사용하기

야외활동
후



- 귀가 즉시 착용 복장 일체 세탁 및 목욕
- 벌레 물린 상처 또는 진드기가 물고 있는지 확인하기
- 농작업 또는 야외활동 후 2주 이내 발열 등 증상 발생 시 보건소 또는 의료기관 방문하여 진료받기
- **코로나19 증상과 유사하므로 병원진료 시 의료진에게 농작업 또는 야외활동력 알리기**

SFTS는 예방백신과 치료제가 없으므로
야외활동 시
진드기에 물리지 않는 것이
최선의 예방법입니다.

